

#### Hak Cipta Dilindungi Undang-Undang

1. Dilarang mengutip sebagian atau seluruh karya tulis ini tanpa mencantumkan dan menyebutkan sumber:

- Pengutipan hanya untuk kepentingan pendidikan, penelitian, penulisan karya ilmiah, penyusunan laporan, penulisan kritik atau tinjauan suatu masalah.
- Pengutipan tidak merugikan kepentingan yang wajar UIN Suska Riau.

2. Dilarang mengumumkan dan memperbanyak sebagian atau seluruh karya tulis ini dalam bentuk apapun tanpa izin UIN Suska Riau.

## BAB IV

### HASIL PENELITIAN DAN PEMBAHASAN

#### A. Deskripsi Lokasi Penelitian

##### 1. Profil SMA Negeri Olahraga (SKO) Riau

###### a. Profil Sekolah

Nama Sekolah : SMA Negeri Olahraga (SKO) Riau

Alamat : Jl. Yos Sudarso, Rumbai Pesisir

No. Telp/ HP : 0761593849

Nama Yayasan : -

1) NSS / NS / NDS : 10497416

2) Jenjang Akreditasi : A

3) Tahun Didirikan : 2012-01-06

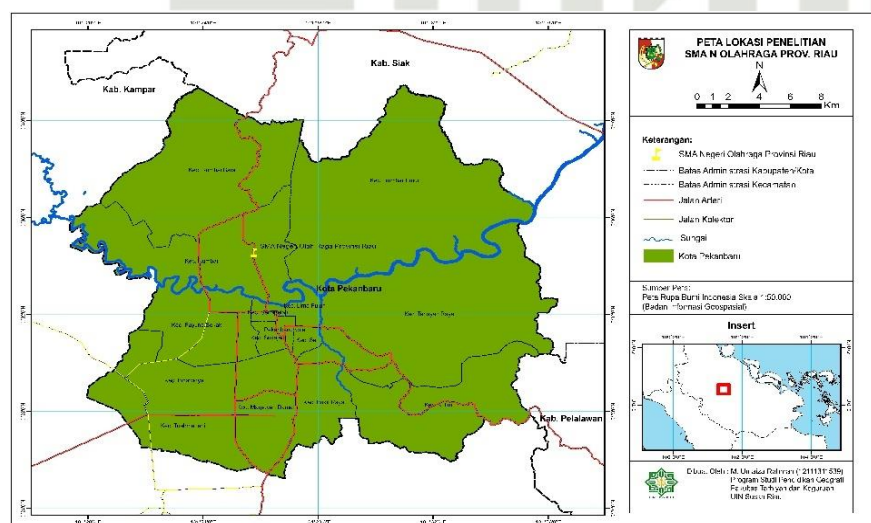
4) Tahun Beroperasi : 2019-01-06

5) Kepemilikan Tanah ; Pemerintah Daerah

6) Luas Tanah Milik : 30.000 m<sup>2</sup>

7) Posisi Geografis : 1,5762 (Lintang)  
101,4297 (Bujur)

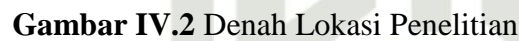
8) Adapun peta lokasi serta denah sekolah dapat dilihat pada gambar berikut:



Gambar IV.1 Peta Lokasi Penelitian

1. Dilarang mengutip sebagian atau seluruh karya tulis ini tanpa mencantumkan dan menyebutkan sumber:

- a. Pengutipan hanya untuk kepentingan pendidikan, penelitian, penulisan karya ilmiah, penyusunan laporan, penulisan kritik atau tinjauan suatu masalah.
  - b. Pengutipan tidak merugikan kepentingan yang wajar UIN Suska Riau.
2. Dilarang mengumumkan dan memperbanyak sebagian atau seluruh karya tulis ini dalam bentuk apapun tanpa izin UIN Suska Riau.



## 2. Sejarah SMA Negeri Olahraga (SKO) Riau

Pada tahun 2008, di bangunlah gedung kantor 2 (dua) lantai dan ruang belajar 2 (dua) lantai dengan 12 ruangan dan 3 (tiga) asrama. Untuk menghadapi tahun ajaran 2009/ 2010, pada tanggal 4 April 2009

#### Hak Cipta Dilindungi Undang-Undang

1. Dilarang mengutip sebagian atau seluruh karya tulis ini tanpa mencantumkan dan menyebutkan sumber:
  - a. Pengutipan hanya untuk kepentingan pendidikan, penelitian, penulisan karya ilmiah, penyusunan laporan, penulisan kritik atau tinjauan suatu masalah.
  - b. Pengutipan tidak merugikan kepentingan yang wajar UIN Suska Riau.
2. Dilarang mengumumkan dan memperbanyak sebagian atau seluruh karya tulis ini dalam bentuk apapun tanpa izin UIN Suska Riau.

di resmikanlah sekolah ini yang diberi nama SMA Negeri Olahraga Provinsi Riau dengan Kepala Sekolah Drs. H. Gusrizal, M.Pd (Alm). Pada bulan juni 2009, dibukalah penerimaan siswa baru yang berjumlah 64 orang dengan lima cabang olahraga bola kaki, bola volly, basket, tenis meja, badminton.

Di mana dilakukan seleksi dari Kabupaten/Kota, setelah itu akan dicek kembali oleh Disdik untuk kemudian ditetapkan sebagai siswa. Sehingga akan didapat siswa-siswi berbakat dari Kabupaten/ Kota, yang juga diseleksi oleh Kabupaten/Kota. Dengan demikian diharapkan yang masuk ke SMA Olahraga ini adalah benar-benar mereka yang berbakat dan berprestasi dibidang olahraga.

Untuk tahun pertama ini diterima siswa sebanyak 64 orang untuk dua lokal. Semua biaya pendidikan ditanggung oleh pemerintah Provinsi. Sistem belajar SMA ini juga berbeda dengan sekolah umum karena ada porsi latihan khusus. Semua siswa di SMA ini akan diasramakan, namun dikarenakan saat ini asrama belum siap, maka mereka sementara ditempatkan di asrama haji.

Sedangkan konsep pendidikan yang akan dipakai di SMA Olahraga akan bekerja sama dengan Komite Olahraga Nasional (KONI). Sementara Disdik hanya sebatas penentuan kurikulum untuk belajar mengajar umum. Para guru untuk mengajar disekolah ini juga telah ada dan kompeten dibidangnya masing-masing.

#### 3. Visi dan Misi

Adapun Visi dan Misi SMA Negeri Olahraga (SKO) Riau



**Hak Cipta Dilindungi Undang-Undang**

1. Dilarang mengutip sebagian atau seluruh karya tulis ini tanpa mencantumkan dan menyebutkan sumber:
  - a. Pengutipan hanya untuk kepentingan pendidikan, penelitian, penulisan karya ilmiah, penyusunan laporan, penulisan kritik atau tinjauan suatu masalah.
  - b. Pengutipan tidak merugikan kepentingan yang wajar UIN Suska Riau.
2. Dilarang mengumumkan dan memperbanyak sebagian atau seluruh karya tulis ini dalam bentuk apapun tanpa izin UIN Suska Riau.

a. Visi

Visi SMAN Olahraga Provinsi Riau adalah “Terwujudnya SMAN Olahraga Provinsi Riau yang mampu menghasilkan sumber daya manusia yang beriman dan bertaqwa, berkualitas, cerdas, terampil, berprestasi nasional dan internasional dalam bidang olahraga, berkemampuan kuat dan sehat, berbudi pekerti luhur serta berbudaya melayu”.

b. Misi

Misi SMAN Olahraga Provinsi Riau adalah sebagai berikut. Mewujudkan siswa berprestasi dalam bidang akademik dan berprestasi nasional dan internasional dalam berbagai cabang olahraga sehingga menjadi siswa intelektual olahraga.

- 1) Memiliki siswa Tangguh, unggul, dan berkualitas dalam cabang olahraga.
- 2) Mempersiapkan siswa sebagai atlet daerah dan nasional berbagai cabang olahraga yang memiliki prestasi akademik untuk mampu bersaing di era global.
- 3) Mewujudkan siswa sebagai asset daerah Provinsi Riau dan bangsa Indonesia untuk Pembangunan dimasa akan datang.
- 4) Mewujudkan siswa yang memiliki etika, logika, praktika, dan estetika serta menjunjung tinggi budaya melayu.

**Hak Cipta Dilindungi Undang-Undang**

1. Dilarang mengutip sebagian atau seluruh karya tulis ini tanpa mencantumkan dan menyebutkan sumber:
  - a. Pengutipan hanya untuk kepentingan pendidikan, penelitian, penulisan karya ilmiah, penyusunan laporan, penulisan kritik atau tinjauan suatu masalah.
  - b. Pengutipan tidak merugikan kepentingan yang wajar UIN Suska Riau.
2. Dilarang mengumumkan dan memperbanyak sebagian atau seluruh karya tulis ini dalam bentuk apapun tanpa izin UIN Suska Riau.

**B. Penyajian Data Hasil Penelitian**

**1. Penyajian Data Literasi Geografi**

Literasi geografi dalam penelitian ini diukur dengan 3 indikator yang terdiri dari 18 item instrumen. Adapun gambaran literasi geografi di SMA Negeri Olahraga (SKO) Riau disajikan sebagai berikut:

**Tabel IV.1** Tanggapan Responden Untuk Pernyataan Peta Dapat Membantu Untuk Melanjutkan Kehidupan sehari-hari

No Item	Alternatif Jawaban	Frekuensi	Persentase(%)
1	Sangat Tidak Setuju	2	1,5
	Tidak Setuju	5	3,8
	Ragu-ragu	16	12,3
	Setuju	50	38,5
	Sangat Setuju	57	43,8
Total		130	100,0

Berdasarkan tabel di atas, tentang literasi geografi pernyataan pada peta dapat membantu untuk melanjutkan kehidupan, responden menjawab sangat tidak setuju sebanyak 2 (1,5%) responden menjawab tidak setuju sebanyak 5 (3,8%) responden menjawab ragu-ragu sebanyak 16 (12,3%) responden menjawab setuju sebanyak 50 (38,5%), dan responden menjawab sangat setuju sebanyak 57 (43,8%).

**Tabel IV.2** Tanggapan Responden Untuk Pernyataan Peta Merupakan Sumber Informasi Bagi Masyarakat Untuk Membangun Suatu Pembangunan

No Item	Alternatif Jawaban	Frekuensi	Persentase(%)
2	Sangat Tidak Setuju	4	3,1
	Tidak Setuju	4	3,1
	Ragu-ragu	12	9,2
	Setuju	46	35,4
	Sangat Setuju	64	49,2
Total		130	100,0

**Hak Cipta Dilindungi Undang-Undang**

1. Dilarang mengutip sebagian atau seluruh karya tulis ini tanpa mencantumkan dan menyebutkan sumber:
  - a. Pengutipan hanya untuk kepentingan pendidikan, penelitian, penulisan karya ilmiah, penyusunan laporan, penulisan kritik atau tinjauan suatu masalah.
  - b. Pengutipan tidak merugikan kepentingan yang wajar UIN Suska Riau.
2. Dilarang mengumumkan dan memperbanyak sebagian atau seluruh karya tulis ini dalam bentuk apapun tanpa izin UIN Suska Riau.

Berdasarkan tabel di atas, tentang literasi geografi pernyataan pada peta merupakan sumber informasi bagi masyarakat untuk membangun suatu pembangunan, responden menjawab sangat tidak setuju sebanyak 4 (3,1%) responden menjawab tidak setuju sebanyak 4 (3,1%) responden menjawab ragu-ragu sebanyak 12 (9,2%) responden menjawab setuju sebanyak 46 (35,4%), dan responden menjawab sangat setuju sebanyak 64 (49,2%).

**Tabel IV.3** Tanggapan Responden Untuk Pernyataan Peta adalah Gambar Permukaan Bumi

No Item	Alternatif Jawaban	Frekuensi	Persentase(%)
3	Sangat Tidak Setuju	0	0,0
	Tidak Setuju	6	4,6
	Ragu-ragu	24	18,5
	Setuju	33	25,4
	Sangat Setuju	67	51,5
Total		130	100,0

Berdasarkan tabel di atas, tentang literasi geografi pernyataan pada peta adalah gambar permukaan bumi, responden menjawab sangat tidak setuju sebanyak 0 (0,0%) responden menjawab tidak setuju sebanyak 6 (4,6%) responden menjawab ragu-ragu sebanyak 24 (18,5%) responden menjawab setuju sebanyak 33 (25,4%), dan responden menjawab sangat setuju sebanyak 67 (51,5%).

**Tabel IV.4** Tanggapan Responden Untuk Pernyataan Peta Tidak Berguna Dalam Perencanaan Pembangunan

No Item	Alternatif Jawaban	Frekuensi	Persentase(%)
4	Sangat Tidak Setuju	46	35,4
	Tidak Setuju	49	37,7
	Ragu-ragu	25	19,2
	Setuju	10	7,7
	Sangat Setuju	0	0,0
Total		130	100,0



**Hak Cipta Dilindungi Undang-Undang**

1. Dilarang mengutip sebagian atau seluruh karya tulis ini tanpa mencantumkan dan menyebutkan sumber:
  - a. Pengutipan hanya untuk kepentingan pendidikan, penelitian, penulisan karya ilmiah, penyusunan laporan, penulisan kritik atau tinjauan suatu masalah.
  - b. Pengutipan tidak merugikan kepentingan yang wajar UIN Suska Riau.
2. Dilarang mengumumkan dan memperbanyak sebagian atau seluruh karya tulis ini dalam bentuk apapun tanpa izin UIN Suska Riau.

Berdasarkan tabel di atas, tentang literasi geografi pernyataan pada peta tidak berguna dalam perencanaan pembangunan, responden menjawab sangat tidak setuju sebanyak 46 (35,4%) responden menjawab tidak setuju sebanyak 49 (37,7%) responden menjawab ragu-ragu sebanyak 25 (19,2%) responden menjawab setuju sebanyak 10 (7,7%), dan responden menjawab sangat setuju sebanyak 0 (0,0%).

**Tabel IV.5** Tanggapan Responden Untuk Pernyataan Peta Membantu Dalam Menjalankan Kehidupan Sehari-hari

No Item	Alternatif Jawaban	Frekuensi	Persentase(%)
5	Sangat Tidak Setuju	2	1,5
	Tidak Setuju	6	4,6
	Ragu-ragu	10	7,7
	Setuju	49	37,7
	Sangat Setuju	63	48,5
Total		130	100,0

Berdasarkan tabel di atas, tentang literasi geografi pernyataan pada peta membantu dalam menjalankan kehidupan sehari-hari, responden menjawab sangat tidak setuju sebanyak 2 (1,5%) responden menjawab tidak setuju sebanyak 6 (4,6%) responden menjawab ragu-ragu sebanyak 10 (7,7%) responden menjawab setuju sebanyak 49 (37,7%), dan responden menjawab sangat setuju sebanyak 63 (48,5%).

**Tabel IV.6** Tanggapan Responden Untuk Pernyataan Lokasi Tidak Berpengaruh terhadap Suhu dan Curah Hujan

No Item	Alternatif Jawaban	Frekuensi	Persentase(%)
6	Sangat Tidak Setuju	47	36,2
	Tidak Setuju	45	34,6
	Ragu-ragu	30	23,1
	Setuju	6	4,6
	Sangat Setuju	2	1,5
Total		130	100,0

**Hak Cipta Dilindungi Undang-Undang**

1. Dilarang mengutip sebagian atau seluruh karya tulis ini tanpa mencantumkan dan menyebutkan sumber:
  - a. Pengutipan hanya untuk kepentingan pendidikan, penelitian, penulisan karya ilmiah, penyusunan laporan, penulisan kritik atau tinjauan suatu masalah.
  - b. Pengutipan tidak merugikan kepentingan yang wajar UIN Suska Riau.
2. Dilarang mengumumkan dan memperbanyak sebagian atau seluruh karya tulis ini dalam bentuk apapun tanpa izin UIN Suska Riau.

Berdasarkan tabel di atas, tentang literasi geografi pernyataan pada lokasi tidak berpengaruh terhadap suhu dan curah hujan, responden menjawab sangat tidak setuju sebanyak 47 (36,2%) responden menjawab tidak setuju sebanyak 45 (34,6%) responden menjawab ragu-ragu sebanyak 30 (23,1%) responden menjawab setuju sebanyak 6 (4,6%), dan responden menjawab sangat setuju sebanyak 2 (1,5%).

**Tabel IV.7** Tanggapan Responden Untuk Pernyataan Lokasi Memberikan Pengaruh Musim Hujan dan Kemarau terhadap Wilayah

No Item	Alternatif Jawaban	Frekuensi	Persentase(%)
7	Sangat Tidak Setuju	3	2,3
	Tidak Setuju	8	6,2
	Ragu-ragu	38	29,2
	Setuju	34	26,2
	Sangat Setuju	47	36,2
Total		130	100,0

Berdasarkan tabel di atas, tentang literasi geografi pernyataan pada lokasi memberikan pengaruh musim hujan dan kemarau terhadap wilayah, responden menjawab sangat tidak setuju sebanyak 3 (2,3%) responden menjawab tidak setuju sebanyak 8 (6,2%) responden menjawab ragu-ragu sebanyak 38 (29,2%) responden menjawab setuju sebanyak 34 (25,4%), dan responden menjawab sangat setuju sebanyak 47 (36,2%).

**Tabel IV.8** Tanggapan Responden Untuk Pernyataan Lokasi Mempengaruhi Suhu Di Daerah Sekitarnya

No Item	Alternatif Jawaban	Frekuensi	Persentase(%)
8	Sangat Tidak Setuju	0	0,0
	Tidak Setuju	3	2,3
	Ragu-ragu	29	22,3
	Setuju	44	33,8
	Sangat Setuju	54	41,5
Total		130	100,0



**Hak Cipta Dilindungi Undang-Undang**

1. Dilarang mengutip sebagian atau seluruh karya tulis ini tanpa mencantumkan dan menyebutkan sumber:
  - a. Pengutipan hanya untuk kepentingan pendidikan, penelitian, penulisan karya ilmiah, penyusunan laporan, penulisan kritik atau tinjauan suatu masalah.
  - b. Pengutipan tidak merugikan kepentingan yang wajar UIN Suska Riau.
2. Dilarang mengumumkan dan memperbanyak sebagian atau seluruh karya tulis ini dalam bentuk apapun tanpa izin UIN Suska Riau.

Berdasarkan tabel di atas, tentang literasi geografi pernyataan pada lokasi mempengaruhi suhu di daerah sekitarnya, responden menjawab sangat tidak setuju sebanyak 0 (0,0%) responden menjawab tidak setuju sebanyak 3 (2,3%) responden menjawab ragu-ragu sebanyak 29 (22,3%) responden menjawab setuju sebanyak 44 (33,8%), dan responden menjawab sangat setuju sebanyak 54 (41,5%).

**Tabel IV.9** Tanggapan Responden Untuk Pernyataan Lokasi Mempengaruhi Pola Migrasi Untuk Fauna

No Item	Alternatif Jawaban	Frekuensi	Persentase(%)
9	Sangat Tidak Setuju	2	1,5
	Tidak Setuju	5	3,8
	Ragu-ragu	20	15,4
	Setuju	38	29,2
	Sangat Setuju	65	50,0
Total		130	100,0

Berdasarkan tabel di atas, tentang literasi geografi pernyataan pada lokasi mempengaruhi pola migrasi untuk fauna, responden menjawab sangat tidak setuju sebanyak 2 (1,5%) responden menjawab tidak setuju sebanyak 5 (3,8%) responden menjawab ragu-ragu sebanyak 20 (15,4%) responden menjawab setuju sebanyak 38 (29,2%), dan responden menjawab sangat setuju sebanyak 65 (50,0%).

**Tabel IV.10** Tanggapan Responden Untuk Pernyataan Lokasi Tidak Berpengaruh terhadap Keberagaman Fauna

No Item	Alternatif Jawaban	Frekuensi	Persentase(%)
10	Sangat Tidak Setuju	59	45,4
	Tidak Setuju	38	29,2
	Ragu-ragu	26	20,0
	Setuju	3	2,3
	Sangat Setuju	4	3,1
Total		130	100,0

**Hak Cipta Dilindungi Undang-Undang**

1. Dilarang mengutip sebagian atau seluruh karya tulis ini tanpa mencantumkan dan menyebutkan sumber:
  - a. Pengutipan hanya untuk kepentingan pendidikan, penelitian, penulisan karya ilmiah, penyusunan laporan, penulisan kritik atau tinjauan suatu masalah.
  - b. Pengutipan tidak merugikan kepentingan yang wajar UIN Suska Riau.
2. Dilarang mengumumkan dan memperbanyak sebagian atau seluruh karya tulis ini dalam bentuk apapun tanpa izin UIN Suska Riau.

Berdasarkan tabel di atas, tentang literasi geografi pernyataan pada lokasi tidak berpengaruh terhadap keberagaman fauna, responden menjawab sangat tidak setuju sebanyak 59 (45,4%) responden menjawab tidak setuju sebanyak 38 (29,2%) responden menjawab ragu-ragu sebanyak 26 (20,0%) responden menjawab setuju sebanyak 3 (2,3%), dan responden menjawab sangat setuju sebanyak 4 (3,1%).

**Tabel IV.11** Tanggapan Responden Untuk Pernyataan Lokasi Membantu Pertumbuhan Flora dan Fauna

No Item	Alternatif Jawaban	Frekuensi	Persentase(%)
11	Sangat Tidak Setuju	0	0,0
	Tidak Setuju	3	2,3
	Ragu-ragu	30	23,1
	Setuju	43	33,1
	Sangat Setuju	54	41,5
Total		130	100,0

Berdasarkan tabel di atas, tentang literasi geografi pernyataan pada lokasi membantu pertumbuhan flora dan fauna, responden menjawab sangat tidak setuju sebanyak 0 (0,0%) responden menjawab tidak setuju sebanyak 3 (2,3%) responden menjawab ragu-ragu sebanyak 30 (23,1%) responden menjawab setuju sebanyak 43 (33,1%), dan responden menjawab sangat setuju sebanyak 54 (41,5%).

**Tabel IV.12** Tanggapan Responden Untuk Pernyataan Iklim adalah Hasil dari Musim Panas dan Dingin

No Item	Alternatif Jawaban	Frekuensi	Persentase(%)
12	Sangat Tidak Setuju	64	49,2
	Tidak Setuju	47	36,2
	Ragu-ragu	13	10,0
	Setuju	4	3,1
	Sangat Setuju	2	1,5
Total		130	100,0

**Hak Cipta Dilindungi Undang-Undang**

1. Dilarang mengutip sebagian atau seluruh karya tulis ini tanpa mencantumkan dan menyebutkan sumber:
  - a. Pengutipan hanya untuk kepentingan pendidikan, penelitian, penulisan karya ilmiah, penyusunan laporan, penulisan kritik atau tinjauan suatu masalah.
  - b. Pengutipan tidak merugikan kepentingan yang wajar UIN Suska Riau.
2. Dilarang mengumumkan dan memperbanyak sebagian atau seluruh karya tulis ini dalam bentuk apapun tanpa izin UIN Suska Riau.

Berdasarkan tabel di atas, tentang literasi geografi pernyataan pada iklim adalah hasil dari musim panas dan dingin, responden menjawab sangat tidak setuju sebanyak 64 (49,2%) responden menjawab tidak setuju sebanyak 47 (36,2%) responden menjawab ragu-ragu sebanyak 13 (10,0%) responden menjawab setuju sebanyak 4 (3,1%), dan responden menjawab sangat setuju sebanyak 2 (1,5%).

**Tabel IV.13** Tanggapan Responden Untuk Pernyataan Iklim di Pengaruhi Oleh Dataran Tinggi atau Rendah

No Item	Alternatif Jawaban	Frekuensi	Persentase(%)
13	Sangat Tidak Setuju	2	1,5
	Tidak Setuju	3	2,3
	Ragu-ragu	11	8,5
	Setuju	48	36,9
	Sangat Setuju	66	50,8
Total		130	100,0

Berdasarkan tabel di atas, tentang literasi geografi pernyataan pada iklim dipengaruhi oleh dataran tinggi atau rendah, responden menjawab sangat tidak setuju sebanyak 2 (1,5%) responden menjawab tidak setuju sebanyak 3 (2,3%) responden menjawab ragu-ragu sebanyak 11 (8,5%) responden menjawab setuju sebanyak 48 (36,9%), dan responden menjawab sangat setuju sebanyak 66 (50,8%).

**Tabel IV.14** Tanggapan Responden Untuk Pernyataan Iklim Memiliki Pola Cuaca yang Stabil

No Item	Alternatif Jawaban	Frekuensi	Persentase(%)
14	Sangat Tidak Setuju	2	1,5
	Tidak Setuju	5	3,8
	Ragu-ragu	16	12,3
	Setuju	37	28,5
	Sangat Setuju	70	53,8
Total		130	100,0



**Hak Cipta Dilindungi Undang-Undang**

1. Dilarang mengutip sebagian atau seluruh karya tulis ini tanpa mencantumkan dan menyebutkan sumber:
  - a. Pengutipan hanya untuk kepentingan pendidikan, penelitian, penulisan karya ilmiah, penyusunan laporan, penulisan kritik atau tinjauan suatu masalah.
  - b. Pengutipan tidak merugikan kepentingan yang wajar UIN Suska Riau.
2. Dilarang mengumumkan dan memperbanyak sebagian atau seluruh karya tulis ini dalam bentuk apapun tanpa izin UIN Suska Riau.

Berdasarkan tabel di atas, tentang literasi geografi pernyataan pada iklim memiliki pola cuaca yang stabil, responden menjawab sangat tidak setuju sebanyak 2 (1,5%) responden menjawab tidak setuju sebanyak 5 (3,8%) responden menjawab ragu-ragu sebanyak 16 (12,3%) responden menjawab setuju sebanyak 37 (28,5%), dan responden menjawab sangat setuju sebanyak 70 (53,8%).

**Tabel IV.15** Tanggapan Responden Untuk Pernyataan Iklim Memiliki Peran terhadap Suhu yang Mempengaruhi Manusia

No Item	Alternatif Jawaban	Frekuensi	Persentase(%)
15	Sangat Tidak Setuju	4	3,1
	Tidak Setuju	4	3,1
	Ragu-ragu	28	21,5
	Setuju	32	24,6
	Sangat Setuju	62	47,7
Total		130	100,0

Berdasarkan tabel di atas, tentang literasi geografi pernyataan pada iklim memiliki peran terhadap suhu yang mempengaruhi manusia, responden menjawab sangat tidak setuju sebanyak 4 (3,1%) responden menjawab tidak setuju sebanyak 4 (3,1%) responden menjawab ragu-ragu sebanyak 28 (21,5%) responden menjawab setuju sebanyak 32 (24,6%), dan responden menjawab sangat setuju sebanyak 62 (47,7%).

**Tabel IV.16** Tanggapan Responden Untuk Pernyataan Iklim yang Berubah Dapat Merusak Habitat Alami Bagi Flora dan Fauna

No Item	Alternatif Jawaban	Frekuensi	Persentase(%)
16	Sangat Tidak Setuju	6	4,6
	Tidak Setuju	11	8,5
	Ragu-ragu	18	13,8
	Setuju	33	25,4
	Sangat Setuju	62	47,7
Total		130	100,0

**Hak Cipta Dilindungi Undang-Undang**

1. Dilarang mengutip sebagian atau seluruh karya tulis ini tanpa mencantumkan dan menyebutkan sumber:
  - a. Pengutipan hanya untuk kepentingan pendidikan, penelitian, penulisan karya ilmiah, penyusunan laporan, penulisan kritik atau tinjauan suatu masalah.
  - b. Pengutipan tidak merugikan kepentingan yang wajar UIN Suska Riau.
2. Dilarang mengumumkan dan memperbanyak sebagian atau seluruh karya tulis ini dalam bentuk apapun tanpa izin UIN Suska Riau.

Berdasarkan tabel di atas, tentang literasi geografi pernyataan pada iklim yang berubah dapat merusak habitat alami bagi flora dan fauna, responden menjawab sangat tidak setuju sebanyak 6 (4,6%) responden menjawab tidak setuju sebanyak 11 (8,5%) responden menjawab ragu-ragu sebanyak 18 (13,8%) responden menjawab setuju sebanyak 33 (25,4%), dan responden menjawab sangat setuju sebanyak 62 (47,7%).

**Tabel IV.17** Tanggapan Responden Untuk Pernyataan Iklim yang Menimbulkan Penyebaran Penyakit

No Item	Alternatif Jawaban	Frekuensi	Persentase(%)
17	Sangat Tidak Setuju	2	1,5
	Tidak Setuju	5	3,8
	Ragu-ragu	10	7,7
	Setuju	30	23,1
	Sangat Setuju	83	63,8
Total		130	100,0

Berdasarkan tabel di atas, tentang literasi geografi pernyataan pada iklim dapat menimbulkan penyebaran penyakit, responden menjawab sangat tidak setuju sebanyak 2 (1,5%) responden menjawab tidak setuju sebanyak 5 (3,8%) responden menjawab ragu-ragu sebanyak 10 (7,7%) responden menjawab setuju sebanyak 30 (23,1%), dan responden menjawab sangat setuju sebanyak 83 (63,8%).

**Tabel IV.18** Tanggapan Responden Untuk Pernyataan Iklim Berperan dalam Peningkatan Produksi Energi

No Item	Alternatif Jawaban	Frekuensi	Persentase(%)
18	Sangat Tidak Setuju	4	3,1
	Tidak Setuju	4	3,1
	Ragu-ragu	19	14,6
	Setuju	28	21,5
	Sangat Setuju	75	57,7
Total		130	100,0

**Hak Cipta Dilindungi Undang-Undang**

1. Dilarang mengutip sebagian atau seluruh karya tulis ini tanpa mencantumkan dan menyebutkan sumber:
  - a. Pengutipan hanya untuk kepentingan pendidikan, penelitian, penulisan karya ilmiah, penyusunan laporan, penulisan kritik atau tinjauan suatu masalah.
  - b. Pengutipan tidak merugikan kepentingan yang wajar UIN Suska Riau.
2. Dilarang mengumumkan dan memperbanyak sebagian atau seluruh karya tulis ini dalam bentuk apapun tanpa izin UIN Suska Riau.

Berdasarkan tabel di atas, tentang literasi geografi pernyataan pada iklim berperan dalam peningkatan produksi energi, responden menjawab sangat tidak setuju sebanyak 4 (3,1%) responden menjawab tidak setuju sebanyak 4 (3,1%) responden menjawab ragu-ragu sebanyak 19 (14,6%) responden menjawab setuju sebanyak 28 (21,5%), dan responden menjawab sangat setuju sebanyak 75 (57,7%).

**Tabel IV.19** Rekapitulasi Hasil Jawaban Responden pada Variabel Literasi Geografi

Indikator	Item Pernyataan	Rekapitulasi Jawaban					JML
		SS	S	R	TS	STS	
Interaksi	Peta dapat membantu untuk menjalankan kehidupan sehari-hari	57	50	57	50	57	130
	Peta tidak berguna dalam perencanaan pembangunan	0	10	25	49	46	130
	Peta membantu dalam menjalankan kehidupan sehari-hari	63	49	10	6	2	130
	lokasi mempengaruhi suhu di daerah sekitar nya	54	44	29	3	0	130
	iklim dipengaruhi oleh dataran tinggi	66	48	11	3	2	130
Interkoneksi	Peta merupakan sumber informasi bagi Masyarakat untuk membangun suatu Pembangunan	64	46	12	4	4	130
	Peta adalah gambar permukaan bumi.	67	33	24	6	0	130
	lokasi mempengaruhi pola migrasi untuk	65	38	20	5	2	130



**Hak Cipta Dilindungi Undang-Undang**

1. Dilarang mengutip sebagian atau seluruh karya tulis ini tanpa mencantumkan dan menyebutkan sumber:
  - a. Pengutipan hanya untuk kepentingan pendidikan, penelitian, penulisan karya ilmiah, penyusunan laporan, penulisan kritik atau tinjauan suatu masalah.
  - b. Pengutipan tidak merugikan kepentingan yang wajar UIN Suska Riau.
2. Dilarang mengumumkan dan memperbanyak sebagian atau seluruh karya tulis ini dalam bentuk apapun tanpa izin UIN Suska Riau.

Indikator	Item Pernyataan	Rekapitulasi Jawaban					JML
	fauna						
	Iklm adalah hasil dari musim panas dan dingin	2	4	13	47	64	130
	Iklm yang berubah dapat merusak habitat alami bagi flora dan fauna	62	33	18	11	6	130
	Iklm dapat menimbulkan penyebaran penyakit	83	30	10	5	2	130
	iklm berperan dalam peningkatan produksi energi	75	28	19	4	4	130
Implikasi	Lokasi tidak berpengaruh terhadap suhu dan curah hujan	2	6	30	45	47	130
	Lokasi memberikan pengaruh musim hujan dan kemarau terhadap wilayah	47	34	38	8	3	130
	Lokasi tidak berpengaruh terhadap keberagaman fauna	4	3	26	38	59	130
	Lokasi membantu pertumbuhan flora dan fauna	54	43	30	3	0	130
	Iklm memiliki pola cuaca yang stabil.	70	37	16	5	2	130
	Iklm memiliki peran terhadap suhu yang mempengaruhi manusia.	62	32	28	4	4	130
<b>Jumlah</b>		<b>897</b>	<b>568</b>	<b>375</b>	<b>251</b>	<b>249</b>	<b>2340</b>

**Sumber:** Data Olahan 2025

Berdasarkan tabel di atas, diketahui alternatif jawaban sangat setuju sebanyak 897 kali (38,3%), alternatif jawaban setuju dipilih 568

#### Hak Cipta Dilindungi Undang-Undang

1. Dilarang mengutip sebagian atau seluruh karya tulis ini tanpa mencantumkan dan menyebutkan sumber:
  - a. Pengutipan hanya untuk kepentingan pendidikan, penelitian, penulisan karya ilmiah, penyusunan laporan, penulisan kritik atau tinjauan suatu masalah.
  - b. Pengutipan tidak merugikan kepentingan yang wajar UIN Suska Riau.
2. Dilarang mengumumkan dan memperbanyak sebagian atau seluruh karya tulis ini dalam bentuk apapun tanpa izin UIN Suska Riau.

kali (24,3%), alternatif jawaban ragu-ragu dipilih 375 kali (16,0%), alternatif jawaban tidak setuju dipilih 251 kali (10,7%) dan alternatif jawaban sangat tidak setuju dipilih 249 kali (10,6%). Hal ini menunjukkan mayoritas alternatif jawaban yang dipilih pada kuesioner pengukuran literasi geografi adalah sangat setuju yaitu sebanyak 897 kali (38,3%).

Selanjutnya untuk menentukan kategori literasi geografi dapat dihitung sebagai berikut:

$$\text{Skor maksimum} : 2340 \times 5 = 11700$$

$$\text{Skor minimum} : 2340 \times 1 = 2340$$

$$\text{Persentase skor terendah} : 2340/11700 \times 100\% = 20\%$$

$$\text{Rentang} : 100\% - 20\% = 80\%$$

$$\text{Interval} : 80\%/5 = 16\%$$

Sehingga dapat dibuat kategori sikap peduli lingkungan sebagai berikut:

- a. 84% - 100% = Sangat Baik
- b. 68% - 83% = Baik
- c. 52% - 67% = Cukup Baik
- d. 36% - 51% = Kurang
- e. 20% - 35% = Sangat Kurang

Adapun skor sikap peduli lingkungan sebagai berikut:

$$\text{Skor} = (897 \times 5) + (568 \times 4) + (375 \times 3) + (251 \times 2) + (249 \times 1) = 8633$$

$$\text{Berdasarkan rumus } P = \frac{\text{Skor Faktual}}{\text{Skor Ideal}} \times 100\%, \text{ maka didapat}$$

**Hak Cipta Dilindungi Undang-Undang**

1. Dilarang mengutip sebagian atau seluruh karya tulis ini tanpa mencantumkan dan menyebutkan sumber:
  - a. Pengutipan hanya untuk kepentingan pendidikan, penelitian, penulisan karya ilmiah, penyusunan laporan, penulisan kritik atau tinjauan suatu masalah.
  - b. Pengutipan tidak merugikan kepentingan yang wajar UIN Suska Riau.
2. Dilarang mengumumkan dan memperbanyak sebagian atau seluruh karya tulis ini dalam bentuk apapun tanpa izin UIN Suska Riau.

Persentase literasi geografi sebagai berikut:

$$P = \frac{8633}{11700} \times 100\% = 73,7\%$$

Dengan demikian secara keseluruhan kemampuan literasi geografi pada siswa kelas XI di SMA Negeri Olahraga (SKO) Riau masuk dalam kategori Baik.

**2. Penyajian Data Sikap Peduli Lingkungan**

Sikap peduli lingkungan dalam penelitian ini diukur dengan 3 indikator yang terdiri dari 17 item instrumen. Adapun gambaran sikap peduli lingkungan di SMA Negeri Olahraga (SKO) Riau disajikan sebagai berikut:

**Tabel IV.20** Tanggapan Responden Untuk Pernyataan Perawatan Lingkungan Merupakan Upaya Untuk Menjaga Ekosistem Alam

No Item	Alternatif Jawaban	Frekuensi	Persentase(%)
1	Sangat Tidak Setuju	2	1,5
	Tidak Setuju	4	3,1
	Ragu-ragu	2	1,5
	Setuju	26	20,0
	Sangat Setuju	96	73,8
Total		130	100,0

Berdasarkan tabel di atas, tentang sikap peduli lingkungan pernyataan pada tanggapan responden untuk pernyataan perawatan lingkungan merupakan upaya untuk menjaga ekosistem alam, responden menjawab sangat tidak setuju sebanyak 2 (1,5%) responden menjawab tidak setuju sebanyak 4 (3,1%) responden menjawab ragu-ragu sebanyak 2 (1,5%) responden menjawab setuju sebanyak 26 (20,0%), dan responden menjawab sangat setuju sebanyak 96 (73,8%).



**Hak Cipta Dilindungi Undang-Undang**

1. Dilarang mengutip sebagian atau seluruh karya tulis ini tanpa mencantumkan dan menyebutkan sumber:
  - a. Pengutipan hanya untuk kepentingan pendidikan, penelitian, penulisan karya ilmiah, penyusunan laporan, penulisan kritik atau tinjauan suatu masalah.
  - b. Pengutipan tidak merugikan kepentingan yang wajar UIN Suska Riau.
2. Dilarang mengumumkan dan memperbanyak sebagian atau seluruh karya tulis ini dalam bentuk apapun tanpa izin UIN Suska Riau.

**Tabel IV.21** Tanggapan Responden Untuk Pernyataan Perawatan Lingkungan adalah Tindakan Menjaga Lingkungan Sekitar dengan Baik

No Item	Alternatif Jawaban	Frekuensi	Persentase(%)
2	Sangat Tidak Setuju	4	3,1
	Tidak Setuju	7	5,4
	Ragu-ragu	22	16,9
	Setuju	39	30,0
	Sangat Setuju	58	44,6
Total		130	100,0

Berdasarkan tabel di atas, tentang sikap peduli lingkungan pernyataan pada perawatan lingkungan adalah tindakan menjaga lingkungan sekitar dengan baik, responden menjawab sangat tidak setuju sebanyak 4 (3,1%) responden menjawab tidak setuju sebanyak 7 (5,4%) responden menjawab ragu-ragu sebanyak 22 (16,9%) responden menjawab setuju sebanyak 39 (30,0%), dan responden menjawab sangat setuju sebanyak 58 (44,6%).

**Tabel IV.22** Tanggapan Responden Untuk Pernyataan Perawatan Lingkungan adalah Hal yang Mendukung Untuk Mencapai Realitas Hidup yang Sehat

No Item	Alternatif Jawaban	Frekuensi	Persentase(%)
3	Sangat Tidak Setuju	3	2,3
	Tidak Setuju	14	10,8
	Ragu-ragu	33	25,4
	Setuju	42	32,3
	Sangat Setuju	38	29,2
Total		130	100,0

Berdasarkan tabel di atas, tentang sikap peduli lingkungan pernyataan pada perawatan lingkungan adalah hal yang mendukung untuk mencapai realitas hidup yang sehat, responden menjawab sangat tidak setuju sebanyak 3 (2,3%) responden menjawab tidak setuju

**Hak Cipta Dilindungi Undang-Undang**

1. Dilarang mengutip sebagian atau seluruh karya tulis ini tanpa mencantumkan dan menyebutkan sumber:
  - a. Pengutipan hanya untuk kepentingan pendidikan, penelitian, penulisan karya ilmiah, penyusunan laporan, penulisan kritik atau tinjauan suatu masalah.
  - b. Pengutipan tidak merugikan kepentingan yang wajar UIN Suska Riau.
2. Dilarang mengumumkan dan memperbanyak sebagian atau seluruh karya tulis ini dalam bentuk apapun tanpa izin UIN Suska Riau.

sebanyak 14 (10,8%) responden menjawab ragu-ragu sebanyak 33 (25,4%) responden menjawab setuju sebanyak 42 (32,3%), dan responden menjawab sangat setuju sebanyak 38 (29,2%).

**Tabel IV.23** Tanggapan Responden Untuk Pernyataan Perawatan Lingkungan Tidak Membantu Mencegah Polusi Lingkungan

No Item	Alternatif Jawaban	Frekuensi	Persentase(%)
4	Sangat Tidak Setuju	34	26,2
	Tidak Setuju	45	34,6
	Ragu-ragu	31	23,8
	Setuju	17	13,1
	Sangat Setuju	3	2,3
Total		130	100,0

Berdasarkan tabel di atas, tentang sikap peduli lingkungan pernyataan pada perawatan lingkungan tidak membantu mencegah polusi lingkungan, responden menjawab sangat tidak setuju sebanyak 34 (26,2%) responden menjawab tidak setuju sebanyak 45 (34,6%) responden menjawab ragu-ragu sebanyak 31 (23,8%) responden menjawab setuju sebanyak 17 (13,1%), dan responden menjawab sangat setuju sebanyak 3 (2,3%).

**Tabel IV.24** Tanggapan Responden Untuk Pernyataan Perawatan Lingkungan dapat Melestarikan Ekosistem

No Item	Alternatif Jawaban	Frekuensi	Persentase(%)
5	Sangat Tidak Setuju	1	0,8
	Tidak Setuju	11	8,5
	Ragu-ragu	33	25,4
	Setuju	45	34,6
	Sangat Setuju	40	30,8
Total		130	100,0

Berdasarkan tabel di atas, tentang sikap peduli lingkungan pernyataan pada perawatan lingkungan dapat melestarikan ekosistem,

#### Hak Cipta Dilindungi Undang-Undang

1. Dilarang mengutip sebagian atau seluruh karya tulis ini tanpa mencantumkan dan menyebutkan sumber:
  - a. Pengutipan hanya untuk kepentingan pendidikan, penelitian, penulisan karya ilmiah, penyusunan laporan, penulisan kritik atau tinjauan suatu masalah.
  - b. Pengutipan tidak merugikan kepentingan yang wajar UIN Suska Riau.
2. Dilarang mengumumkan dan memperbanyak sebagian atau seluruh karya tulis ini dalam bentuk apapun tanpa izin UIN Suska Riau.

responden menjawab sangat tidak setuju sebanyak 1 (0,8%) responden menjawab tidak setuju sebanyak 11 (8,5%) responden menjawab ragu-ragu sebanyak 33 (25,4%) responden menjawab setuju sebanyak 45 (34,6%), dan responden menjawab sangat setuju sebanyak 40 (30,8%).

**Tabel IV.25** Tanggapan Responden Untuk Pernyataan Perawatan Lingkungan Mampu Menjauhkan Kita dari Berbagai Macam Penyakit

No Item	Alternatif Jawaban	Frekuensi	Persentase(%)
6	Sangat Tidak Setuju	0	0,0
	Tidak Setuju	6	4,6
	Ragu-ragu	19	14,6
	Setuju	45	34,6
	Sangat Setuju	60	46,2
Total		130	100,0

Berdasarkan tabel di atas, tentang sikap peduli lingkungan pernyataan pada perawatan lingkungan mampu menjauhkan kita dari berbagai macam penyakit, responden menjawab sangat tidak setuju sebanyak 0 (0,0%) responden menjawab tidak setuju sebanyak 6 (4,6%) responden menjawab ragu-ragu sebanyak 19 (14,6%) responden menjawab setuju sebanyak 45 (34,6%), dan responden menjawab sangat setuju sebanyak 60 (46,2%).

**Tabel IV.26** Tanggapan Responden Untuk Pernyataan Pengelolaan Sampah adalah Kegiatan Pengolahan Daur Ulang dari Material Sampah

No Item	Alternatif Jawaban	Frekuensi	Persentase(%)
7	Sangat Tidak Setuju	2	1,5
	Tidak Setuju	9	6,9
	Ragu-ragu	22	16,9
	Setuju	43	33,1
	Sangat Setuju	54	41,5
Total		130	100,0



**Hak Cipta Dilindungi Undang-Undang**

1. Dilarang mengutip sebagian atau seluruh karya tulis ini tanpa mencantumkan dan menyebutkan sumber:
  - a. Pengutipan hanya untuk kepentingan pendidikan, penelitian, penulisan karya ilmiah, penyusunan laporan, penulisan kritik atau tinjauan suatu masalah.
  - b. Pengutipan tidak merugikan kepentingan yang wajar UIN Suska Riau.
2. Dilarang mengumumkan dan memperbanyak sebagian atau seluruh karya tulis ini dalam bentuk apapun tanpa izin UIN Suska Riau.

Berdasarkan tabel di atas, tentang sikap peduli lingkungan pernyataan pada pengelolaan sampah adalah kegiatan pengolahan daur ulang dari material sampah, responden menjawab sangat tidak setuju sebanyak 2 (1,5%) responden menjawab tidak setuju sebanyak 9 (6,9%) responden menjawab ragu-ragu sebanyak 22 (16,9%) responden menjawab setuju sebanyak 43 (33,1%), dan responden menjawab sangat setuju sebanyak 54 (41,5%).

**Tabel IV.27** Tanggapan Responden Untuk Pernyataan Pengelolaan Sampah adalah Aktivitas yang Mencemari Lingkungan

No Item	Alternatif Jawaban	Frekuensi	Persentase(%)
8	Sangat Tidak Setuju	51	39,2
	Tidak Setuju	39	30,0
	Ragu-ragu	28	21,5
	Setuju	9	6,9
	Sangat Setuju	3	2,3
Total		130	100,0

Berdasarkan tabel di atas, tentang sikap peduli lingkungan pernyataan pada pengelolaan sampah adalah aktivitas yang mencemari lingkungan, responden menjawab sangat tidak setuju sebanyak 51 (39,2%) responden menjawab tidak setuju sebanyak 39 (30,0%) responden menjawab ragu-ragu sebanyak 28 (21,5%) responden menjawab setuju sebanyak 9 (6,9%), dan responden menjawab sangat setuju sebanyak 3 (2,3%).

**Tabel IV.28** Tanggapan Responden Untuk Pernyataan Pengelolaan Sampah adalah Mengubah Sampah Menjadu Material yang Memiliki Nilai Harga

No Item	Alternatif Jawaban	Frekuensi	Persentase(%)
9	Sangat Tidak Setuju	3	2,3
	Tidak Setuju	3	2,3
	Ragu-ragu	24	18,5

**Hak Cipta Dilindungi Undang-Undang**

1. Dilarang mengutip sebagian atau seluruh karya tulis ini tanpa mencantumkan dan menyebutkan sumber:
  - a. Pengutipan hanya untuk kepentingan pendidikan, penelitian, penulisan karya ilmiah, penyusunan laporan, penulisan kritik atau tinjauan suatu masalah.
  - b. Pengutipan tidak merugikan kepentingan yang wajar UIN Suska Riau.
2. Dilarang mengumumkan dan memperbanyak sebagian atau seluruh karya tulis ini dalam bentuk apapun tanpa izin UIN Suska Riau.

No Item	Alternatif Jawaban	Frekuensi	Persentase(%)
	Setuju	52	40,0
	Sangat Setuju	48	36,9
	Total	130	100,0

Berdasarkan tabel di atas, tentang sikap peduli lingkungan pernyataan pada pengelolaan sampah adalah mengubah sampah menjadi material yang memiliki nilai harga, responden menjawab sangat tidak setuju sebanyak 3 (2,3%) responden menjawab tidak setuju sebanyak 2,3 (2,3%) responden menjawab ragu-ragu sebanyak 24 (18,5%) responden menjawab setuju sebanyak 52 (40,0%), dan responden menjawab sangat setuju sebanyak 48 (36,9%).

**Tabel IV.29** Tanggapan Responden Untuk Pernyataan Pengelolaan Sampah Bisa Menjaga Sumber Daya Alam

No Item	Alternatif Jawaban	Frekuensi	Persentase(%)
10	Sangat Tidak Setuju	3	2,3
	Tidak Setuju	2	1,5
	Ragu-ragu	22	16,9
	Setuju	52	40,0
	Sangat Setuju	51	39,2
	Total	130	100,0

Berdasarkan tabel di atas, tentang sikap peduli lingkungan pernyataan pada pengelolaan sampah bisa menjaga sumber daya alam, responden menjawab sangat tidak setuju sebanyak 3 (2,3%) responden menjawab tidak setuju sebanyak 2 (1,5%) responden menjawab ragu-ragu sebanyak 22 (16,9%) responden menjawab setuju sebanyak 52 (40,0%), dan responden menjawab sangat setuju sebanyak 51 (39,2%).

**Tabel IV.30** Tanggapan Responden Untuk Pernyataan Pengelolaan Sampah Dapat Menimbulkan Bencana Alam

No Item	Alternatif Jawaban	Frekuensi	Persentase(%)
11	Sangat Tidak Setuju	55	42,3

**Hak Cipta Dilindungi Undang-Undang**

1. Dilarang mengutip sebagian atau seluruh karya tulis ini tanpa mencantumkan dan menyebutkan sumber:
  - a. Pengutipan hanya untuk kepentingan pendidikan, penelitian, penulisan karya ilmiah, penyusunan laporan, penulisan kritik atau tinjauan suatu masalah.
  - b. Pengutipan tidak merugikan kepentingan yang wajar UIN Suska Riau.
2. Dilarang mengumumkan dan memperbanyak sebagian atau seluruh karya tulis ini dalam bentuk apapun tanpa izin UIN Suska Riau.

No Item	Alternatif Jawaban	Frekuensi	Persentase(%)
	Tidak Setuju	40	30,8
	Ragu-ragu	27	20,8
	Setuju	5	3,8
	Sangat Setuju	3	2,3
	Total	130	100,0

Berdasarkan tabel di atas, tentang sikap peduli lingkungan pernyataan pada pengelolaan sampah dapat menimbulkan bencana alam, responden menjawab sangat tidak setuju sebanyak 55 (42,3%) responden menjawab tidak setuju sebanyak 40 (30,8%) responden menjawab ragu-ragu sebanyak 27 (20,8%) responden menjawab setuju sebanyak 5 (3,8%), dan responden menjawab sangat setuju sebanyak 3 (2,3%).

**Tabel IV.31** Tanggapan Responden Untuk Pernyataan Penghematan Energi Merupakan Upaya yang Memperburuk Lingkungan

No Item	Alternatif Jawaban	Frekuensi	Persentase(%)
12	Sangat Tidak Setuju	55	42,3
	Tidak Setuju	33	25,4
	Ragu-ragu	32	24,6
	Setuju	6	4,6
	Sangat Setuju	4	3,1
	Total	130	100,0

Berdasarkan tabel di atas, tentang sikap peduli lingkungan pernyataan pada penghematan energi merupakan upaya yang memperburuk lingkungan, responden menjawab sangat tidak setuju sebanyak 55 (42,3%) responden menjawab tidak setuju sebanyak 33 (25,4%) responden menjawab ragu-ragu sebanyak 32 (24,6%) responden menjawab setuju sebanyak 6 (4,6%), dan responden menjawab sangat setuju sebanyak 4 (3,1%).



**Hak Cipta Dilindungi Undang-Undang**

1. Dilarang mengutip sebagian atau seluruh karya tulis ini tanpa mencantumkan dan menyebutkan sumber:
  - a. Pengutipan hanya untuk kepentingan pendidikan, penelitian, penulisan karya ilmiah, penyusunan laporan, penulisan kritik atau tinjauan suatu masalah.
  - b. Pengutipan tidak merugikan kepentingan yang wajar UIN Suska Riau.
2. Dilarang mengumumkan dan memperbanyak sebagian atau seluruh karya tulis ini dalam bentuk apapun tanpa izin UIN Suska Riau.

**Tabel IV.32** Tanggapan Responden Untuk Pernyataan Penghematan Energi adalah Aktivitas Membuang Energi Secara Berlebihan

No Item	Alternatif Jawaban	Frekuensi	Persentase(%)
13	Sangat Tidak Setuju	56	43,1
	Tidak Setuju	36	27,7
	Ragu-ragu	33	25,4
	Setuju	4	3,1
	Sangat Setuju	1	0,8
Total		130	100,0

Berdasarkan tabel di atas, tentang sikap peduli lingkungan pernyataan pada penghematan energi adalah aktivitas membuang energi secara berlebihan, responden menjawab sangat tidak setuju sebanyak 56 (43,1%) responden menjawab tidak setuju sebanyak 36 (27,7%) responden menjawab ragu-ragu sebanyak 33 (25,4%) responden menjawab setuju sebanyak 4 (3,1%), dan responden menjawab sangat setuju sebanyak 1 (0,8%).

**Tabel IV.33** Tanggapan Responden Untuk Pernyataan Penghematan Energi Serangkaian Aktivitas Perusak Sumber Energi

No Item	Alternatif Jawaban	Frekuensi	Persentase(%)
14	Sangat Tidak Setuju	1	25,4
	Tidak Setuju	5	52,3
	Ragu-ragu	23	17,7
	Setuju	33	3,8
	Sangat Setuju	68	0,8
Total		130	100,0

Berdasarkan tabel di atas, tentang sikap peduli lingkungan pernyataan pada penghematan energi serangkaian aktivitas perusak sumber energi, responden menjawab sangat tidak setuju sebanyak 68 (52,3%) responden menjawab tidak setuju sebanyak 33 (25,4%) responden menjawab ragu-ragu sebanyak 23 (17,7%) responden

**Hak Cipta Dilindungi Undang-Undang**

1. Dilarang mengutip sebagian atau seluruh karya tulis ini tanpa mencantumkan dan menyebutkan sumber:
  - a. Pengutipan hanya untuk kepentingan pendidikan, penelitian, penulisan karya ilmiah, penyusunan laporan, penulisan kritik atau tinjauan suatu masalah.
  - b. Pengutipan tidak merugikan kepentingan yang wajar UIN Suska Riau.
2. Dilarang mengumumkan dan memperbanyak sebagian atau seluruh karya tulis ini dalam bentuk apapun tanpa izin UIN Suska Riau.

menjawab setuju sebanyak 5 (3,8%), dan responden menjawab sangat setuju sebanyak 1 (0,8%).

**Tabel IV.34** Tanggapan Responden Untuk Pernyataan Penghematan Energi dapat Memberikan Kerugian Ekonomi Bagi Masyarakat

No Item	Alternatif Jawaban	Frekuensi	Persentase(%)
15	Sangat Tidak Setuju	62	47,7
	Tidak Setuju	41	31,5
	Ragu-ragu	20	15,4
	Setuju	3	2,3
	Sangat Setuju	4	3,1
Total		130	100,0

Berdasarkan tabel di atas, tentang sikap peduli lingkungan pernyataan pada penghematan energi dapat memberikan kerugian ekonomi bagi masyarakat, responden menjawab sangat tidak setuju sebanyak 62 (47,7%) responden menjawab tidak setuju sebanyak 41 (31,5%) responden menjawab ragu-ragu sebanyak 20 (15,4%) responden menjawab setuju sebanyak 3 (2,3%), dan responden menjawab sangat setuju sebanyak 4 (3,1%).

**Tabel IV.35** Tanggapan Responden Untuk Pernyataan Penghematan Energi Dapat Meningkatkan Kesehatan dan Kualitas Hidup Masyarakat

No Item	Alternatif Jawaban	Frekuensi	Persentase(%)
16	Sangat Tidak Setuju	0	0,0
	Tidak Setuju	4	3,1
	Ragu-ragu	31	23,8
	Setuju	38	29,2
	Sangat Setuju	57	43,8
Total		130	100,0

Berdasarkan tabel di atas, tentang sikap peduli lingkungan pernyataan pada penghematan energi dapat meningkatkan kesehatan dan

**Hak Cipta Dilindungi Undang-Undang**

1. Dilarang mengutip sebagian atau seluruh karya tulis ini tanpa mencantumkan dan menyebutkan sumber:
  - a. Pengutipan hanya untuk kepentingan pendidikan, penelitian, penulisan karya ilmiah, penyusunan laporan, penulisan kritik atau tinjauan suatu masalah.
  - b. Pengutipan tidak merugikan kepentingan yang wajar UIN Suska Riau.
2. Dilarang mengumumkan dan memperbanyak sebagian atau seluruh karya tulis ini dalam bentuk apapun tanpa izin UIN Suska Riau.

kualitas hidup masyarakat, responden menjawab sangat tidak setuju sebanyak 0 (0,0%) responden menjawab tidak setuju sebanyak 4 (3,1%) responden menjawab ragu-ragu sebanyak 31 (23,8%) responden menjawab setuju sebanyak 38 (29,2%), dan responden menjawab sangat setuju sebanyak 57 (43,8%).

**Tabel IV.36** Tanggapan Responden Untuk Pernyataan Penghematan Energi Membantu Untuk Mengurangi Pengeluaran Bagi Masyarakat

No Item	Alternatif Jawaban	Frekuensi	Persentase(%)
17	Sangat Tidak Setuju	2	1,5
	Tidak Setuju	3	2,3
	Ragu-ragu	10	7,7
	Setuju	51	39,2
	Sangat Setuju	64	49,2
Total		130	100,0

Berdasarkan tabel di atas, tentang sikap peduli lingkungan pernyataan pada penghematan energi membantu untuk mengurangi pengeluaran bagi masyarakat, responden menjawab sangat tidak setuju sebanyak 2 (1,5%) responden menjawab tidak setuju sebanyak 3 (2,3%) responden menjawab ragu-ragu sebanyak 10 (7,7%) responden menjawab setuju sebanyak 51 (39,2%), dan responden menjawab sangat setuju sebanyak 64 (49,2%).

**Tabel IV.37** Rekapitulasi Hasil Jawaban Responden pada Variabel Sikap Peduli Lingkungan

Indikator	Item Pernyataan	Rekapitulasi Jawaban					JML
		SS	S	R	TS	STS	
	Perawatan lingkungan merupakan upaya untuk menjaga ekosistem alam.	96	26	2	4	2	130
	Perawatan						



**Hak Cipta Dilindungi Undang-Undang**

1. Dilarang mengutip sebagian atau seluruh karya tulis ini tanpa mencantumkan dan menyebutkan sumber:
  - a. Pengutipan hanya untuk kepentingan pendidikan, penelitian, penulisan karya ilmiah, penyusunan laporan, penulisan kritik atau tinjauan suatu masalah.
  - b. Pengutipan tidak merugikan kepentingan yang wajar UIN Suska Riau.
2. Dilarang mengumumkan dan memperbanyak sebagian atau seluruh karya tulis ini dalam bentuk apapun tanpa izin UIN Suska Riau.

Indikator	Item Pernyataan	Rekapitulasi Jawaban					JML
		SS	S	R	TS	STS	
Perawatan Lingkungan	lingkungan adalah tindakan menjaga lingkungan sekitar dengan baik.	58	39	22	7	4	130
	Perawatan lingkungan adalah hal yang mendukung untuk mencapai realitas hidup yang sehat.	38	42	33	14	3	130
	Perawatan lingkungan tidak membantu mencegah polusi lingkungan.	3	17	31	45	34	130
	Perawatan lingkungan dapat melestarikan ekosistem.	40	45	33	11	1	130
	Perawatan lingkungan mampu menjauhkan kita dari berbagai macam penyakit.	60	45	19	6	0	130
Pengelolaan Sampah	Pengelolaan Sampah adalah kegiatan pengolahan daur ulang dari material sampah.	54	43	22	9	2	130
	Pengelolaan Sampah adalah aktivitas yang mencemari lingkungan.	3	9	28	39	51	130
	Pengelolaan Sampah adalah mengubah sampah menjadi material yang memiliki nilai harga.	48	52	24	3	3	130

**Hak Cipta Dilindungi Undang-Undang**

1. Dilarang mengutip sebagian atau seluruh karya tulis ini tanpa mencantumkan dan menyebutkan sumber:
  - a. Pengutipan hanya untuk kepentingan pendidikan, penelitian, penulisan karya ilmiah, penyusunan laporan, penulisan kritik atau tinjauan suatu masalah.
  - b. Pengutipan tidak merugikan kepentingan yang wajar UIN Suska Riau.
2. Dilarang mengumumkan dan memperbanyak sebagian atau seluruh karya tulis ini dalam bentuk apapun tanpa izin UIN Suska Riau.

Indikator	Item Pernyataan	Rekapitulasi Jawaban					JML
		SS	S	R	TS	STS	
	Pengelolaan Sampah bisa menjaga Sumber Daya Alam.	51	52	22	2	3	130
	Pengelolaan Sampah dapat menimbulkan bencana alam.	3	5	27	40	55	130
Penghematan Energi	Penghematan Energi merupakan upaya yang memperburuk lingkungan	4	6	32	33	55	130
	Penghematan Energi adalah aktivitas membuang energi secara berlebihan	1	4	33	36	56	130
	Penghematan Energi serangkaian aktivitas merusak sumber energi	68	33	23	5	1	130
	Penghematan Energi dapat memberikan kerugian ekonomi bagi Masyarakat	4	3	20	41	62	130
	Penghematan Energi dapat meningkatkan kesehatan dan kualitas hidup masyarakat	57	38	31	4	0	130
	Penghematan Energi membantu untuk Mengurangi pengeluaran bagi masyarakat	64	51	10	3	2	130
	<b>Jumlah</b>	<b>652</b>	<b>510</b>	<b>412</b>	<b>302</b>	<b>334</b>	<b>2210</b>

Sumber: Data Olahan 2025

#### Hak Cipta Dilindungi Undang-Undang

1. Dilarang mengutip sebagian atau seluruh karya tulis ini tanpa mencantumkan dan menyebutkan sumber:
  - a. Pengutipan hanya untuk kepentingan pendidikan, penelitian, penulisan karya ilmiah, penyusunan laporan, penulisan kritik atau tinjauan suatu masalah.
  - b. Pengutipan tidak merugikan kepentingan yang wajar UIN Suska Riau.
2. Dilarang mengumumkan dan memperbanyak sebagian atau seluruh karya tulis ini dalam bentuk apapun tanpa izin UIN Suska Riau.

Berdasarkan tabel di atas, diketahui alternatif jawaban sangat setuju sebanyak 652 kali (29,5%), alternatif jawaban setuju dipilih 510 kali (23,1%), alternatif jawaban ragu-ragu dipilih 412 kali (18,6%), alternatif jawaban tidak setuju dipilih 302 kali (13,7%) dan alternatif jawaban sangat tidak setuju dipilih 334 kali (15,1%). Hal ini menunjukkan mayoritas alternatif jawaban yang dipilih pada kuesioner pengukuran sikap peduli lingkungan adalah sangat setuju yaitu sebanyak 652 kali (29,5%).

Selanjutnya untuk menentukan kategori sikap peduli lingkungan dapat dihitung sebagai berikut:

$$\text{Skor maksimum} : 2210 \times 5 = 11050$$

$$\text{Skor minimum} : 2210 \times 1 = 2210$$

$$\text{Persentase skor terendah} : 2210/11050 \times 100\% = 20\%$$

$$\text{Rentang} : 100\% - 20\% = 80\%$$

$$\text{Interval} : 80\%/5 = 16\%$$

Sehingga dapat dibuat kategori sikap peduli lingkungan sebagai berikut:

- a. 84% - 100% = Sangat Tinggi
- b. 68% - 83% = Tinggi
- c. 52% - 67% = Cukup Tinggi
- d. 36% - 51% = Rendah
- e. 20% - 35% = Sangat Rendah

Adapun skor sikap peduli lingkungan sebagai berikut:

$$\text{Skor} = (652 \times 5) + (510 \times 4) + (412 \times 3) + (302 \times 2) + (334 \times 1) = 7474$$



#### Hak Cipta Dilindungi Undang-Undang

1. Dilarang mengutip sebagian atau seluruh karya tulis ini tanpa mencantumkan dan menyebutkan sumber:
  - a. Pengutipan hanya untuk kepentingan pendidikan, penelitian, penulisan karya ilmiah, penyusunan laporan, penulisan kritik atau tinjauan suatu masalah.
  - b. Pengutipan tidak merugikan kepentingan yang wajar UIN Suska Riau.
2. Dilarang mengumumkan dan memperbanyak sebagian atau seluruh karya tulis ini dalam bentuk apapun tanpa izin UIN Suska Riau.

Berdasarkan rumus  $P = \frac{\text{Skor Faktual}}{\text{Skor Ideal}} \times 100\%$ , maka didapat

Persentase sikap peduli lingkungan sebagai berikut:

$$P = \frac{7474}{11050} \times 100\% = 67,6\%$$

Dengan demikian secara keseluruhan sikap peduli lingkungan pada siswa kelas XI di SMA Negeri Olahraga (SKO) Riau masuk dalam kategori Cukup Baik.

#### Uji Prasyarat Analisis

Untuk menganalisa hubungan literasi geografi dengan sikap peduli lingkungan pada siswa menggunakan rumus *korelasi pearson product moment*. Namun, terlebih dahulu dilakukan uji asumsi klasik atau uji prasyarat.

##### 1. Uji Normalitas

**Tabel IV.36** Uji Normalitas

One-Sample Kolmogorov-Smirnov Test		
		Unstandardized Residual
N		130
Normal Parameters <sup>a,b</sup>	Mean	0,0000000
	Std. Deviation	8,25856193
Most Extreme Differences	Absolute	0,066
	Positive	0,066
	Negative	-0,058
Test Statistic		0,066
Asymp. Sig. (2-tailed)		<b>,200<sup>c,d</sup></b>
a. Test distribution is Normal.		
b. Calculated from data.		
c. Lilliefors Significance Correction.		
d. This is a lower bound of the true significance.		

#### Hak Cipta Dilindungi Undang-Undang

1. Dilarang mengutip sebagian atau seluruh karya tulis ini tanpa mencantumkan dan menyebutkan sumber:
  - a. Pengutipan hanya untuk kepentingan pendidikan, penelitian, penulisan karya ilmiah, penyusunan laporan, penulisan kritik atau tinjauan suatu masalah.
  - b. Pengutipan tidak merugikan kepentingan yang wajar UIN Suska Riau.
2. Dilarang mengumumkan dan memperbanyak sebagian atau seluruh karya tulis ini dalam bentuk apapun tanpa izin UIN Suska Riau.

Berdasarkan Tabel IV.4 uji normalitas di atas memperoleh nilai *One Sampel Kolmogorov-Smirnov*, maka hasil uji normalitas kedua variabel dengan Asymp.Sig. (2-tailed = 0.200)  $\geq 0.05$  sehingga dapat disimpulkan bahwa data residual dalam model regresi ini berdistribusi normal.

#### 2. Uji Linieritas

Uji linieritas dimaksudkan untuk mengetahui apakah data tersebut linier atau tidak. Data yang akan dianalisis dan dihitung dengan menggunakan perhitungan aplikasi statistic IBM SPSS 25 *for desktop* berdasarkan pada uji linierity.

Hipotesisnya adalah sebagai berikut:

$H_0$  = data linier

$H_1$  = data tidak linier

Kaidah pengambilan keputusan antara lain:

$\text{Sig} \geq 0,05$  maka terdapat hubungan yang linier

$\text{Sig} \leq 0,05$  maka tidak terdapat hubungan yang linier

Berdasarkan hasil perhitungan dengan menggunakan IBM SPSS 25 *for desktop*, maka dapat diperoleh data sebagai berikut:

**Tabel IV.37** Uji Linieritas

ANOVA Table							
			Sum of Squares	df	Mean Square	F	Sig.
Sikap Peduli Lingkungan * Literasi Geografi	Between Groups	(Combined)	4423,697	31	142,700	1,898	0,009
		Linearity	2994,196	1	2994,196	39,821	0,000
		Deviation from Linearity	1429,500	30	47,650	0,634	<b>0,923</b>

#### Hak Cipta Dilindungi Undang-Undang

1. Dilarang mengutip sebagian atau seluruh karya tulis ini tanpa mencantumkan dan menyebutkan sumber:
  - a. Pengutipan hanya untuk kepentingan pendidikan, penelitian, penulisan karya ilmiah, penyusunan laporan, penulisan kritik atau tinjauan suatu masalah.
  - b. Pengutipan tidak merugikan kepentingan yang wajar UIN Suska Riau.
2. Dilarang mengumumkan dan memperbanyak sebagian atau seluruh karya tulis ini dalam bentuk apapun tanpa izin UIN Suska Riau.

ANOVA Table						
		Sum of Squares	df	Mean Square	F	Sig.
	Within Groups	7368,796	98	75,192		
	Total	11792,492	129			

Berdasarkan Tabel IV.5 di atas memperoleh hasil analisis yang menunjukkan bahwa pada tabel ANOVA di atas dapat diperoleh nilai signifikan  $(0,923) > 0.05$ . Maka dari hipotesis yang diberikan  $H_0$  linier. Artinya data kedua variable saling berhubungan linier.

#### B. Uji Hipotesis

##### Analisis Korelasi

Analisis korelasi adalah cara yang digunakan untuk mengetahui kedekatan hubungan antara dua variabel atau lebih. Koefisien korelasi merupakan koefisien yang menggambarkan kedekatan hubungan antara dua atau lebih. Hasil dari perhitungan analisis korelasi dapat dilihat pada hasil analisis korelasi *product moment person* dengan bantuan IBM SPSS 25 for desktop.

**Tabel IV.38 Korelasi Hipotesis**

Correlations			
		Literasi Geografi	Sikap Peduli Lingkungan
Literasi Geografi	Pearson Correlation	1	,504**
	Sig. (2-tailed)		0,000
	N	130	130
Sikap Peduli Lingkungan	Pearson Correlation	,504**	1
	Sig. (2-tailed)	0,000	
	N	130	130
**. Correlation is significant at the 0.01 level (2-tailed).			



#### Hak Cipta Dilindungi Undang-Undang

1. Dilarang mengutip sebagian atau seluruh karya tulis ini tanpa mencantumkan dan menyebutkan sumber:
  - a. Pengutipan hanya untuk kepentingan pendidikan, penelitian, penulisan karya ilmiah, penyusunan laporan, penulisan kritik atau tinjauan suatu masalah.
  - b. Pengutipan tidak merugikan kepentingan yang wajar UIN Suska Riau.
2. Dilarang mengumumkan dan memperbanyak sebagian atau seluruh karya tulis ini dalam bentuk apapun tanpa izin UIN Suska Riau.

Berdasarkan Tabel IV.6 di atas memperlihatkan bahwa hasil analisis korelasi dengan menggunakan uji korelasi product moment, diperoleh hasil signifikan variabel X dan variabel Y adalah  $0,504 > 0,05$ , maka dapat disimpulkan bahwa terdapat hubungan yang signifikan antara variabel literasi geografi dengan sikap peduli lingkungan. Artinya hipotesis  $H_a$  diterima dan  $H_o$  ditolak yang dapat dimaknai terdapat hubungan yang signifikan antara variabel literasi geografi dengan sikap peduli lingkungan pada siswa kelas XI SMA Negeri Olahraga (SKO) Riau.

#### E. Pembahasan

Berdasarkan hasil analisis korelasi pada tabel diperoleh hasil yang menunjukkan adanya hubungan antara literasi geografi dengan sikap peduli lingkungan yaitu dengan nilai *pearson correlation* dengan nilai sebesar 0,504. Pada tabel didapatkan hasil yang positif yang menunjukkan bahwa nilai korelasi menunjukkan pada arah positif. Hal ini dibuktikan dengan tidak adanya tanda negatif (-) di depan angka 0,504. Artinya semakin tinggi literasi geografi maka semakin tinggi sikap peduli lingkungan pada siswa kelas XI di SMA Negeri Olahraga (SKO) Riau berkorelasi kuat dan positif.

Dalam penelitian yang dilakukan oleh Esa Agpriani dan Harlinda Syofyan terdapat hasil penelitian dengan uji parsial diperoleh  $t_{hitung} 3,752 > t_{tabel} = 2,052$  dengan signifikan  $0,000 < 0,05$ , hal ini berarti  $H_a$  diterima, dengan demikian hasil penelitian menunjukkan bahwa terdapat korelasi positif antara kemampuan literasi lingkungan dengan sikap peduli lingkungan

#### Hak Cipta Dilindungi Undang-Undang

1. Dilarang mengutip sebagian atau seluruh karya tulis ini tanpa mencantumkan dan menyebutkan sumber:
  - a. Pengutipan hanya untuk kepentingan pendidikan, penelitian, penulisan karya ilmiah, penyusunan laporan, penulisan kritik atau tinjauan suatu masalah.
  - b. Pengutipan tidak merugikan kepentingan yang wajar UIN Suska Riau.
2. Dilarang mengumumkan dan memperbanyak sebagian atau seluruh karya tulis ini dalam bentuk apapun tanpa izin UIN Suska Riau.

dengan koefisien determinasi sebesar 54,7% sisanya dipengaruhi oleh faktor lain.

Sejalan dengan penelitian yang dilakukan oleh Siti Suhartinah, Yunin Hidayanti, Nur Qomaria dan Wiwin Puspita Hadi dalam penelitian ini uji hipotesis menggunakan teknik korelasi product moment. Berdasarkan hasil analisis data terdapat hubungan positif antara literasi geografi dengan sikap peduli lingkungan di SMP Negeri 1 Labang.

Penelitian yang dilakukan oleh Teza Akbar Soleh faktor-faktor yang mempengaruhi tingkat literasi geografi ini meliputi, faktor; gender, pengguna media sosial, pengguna media informasi dan informasi spasial. Pada hasil penelitian terdapat pengaruh yang signifikan secara positif terhadap sikap peduli lingkungan hidup peserta didik dengan koefisien determinasi  $R = 0,670$  dapat diartikan sebanyak 67.0% variabel bebas dipengaruhi variabel terikat dan sisanya sebanyak 33.0% dipengaruhi oleh faktor-faktor lainnya. Dibuktikan dengan nilai regresi linier sederhana nilai signifikansi  $0.000 < 0.05$  artinya  $H_0$  ditolak dan menerima  $H_a$ .

Secara teoritis, hal ini sejalan dengan pendapat Amelia (2024) yang menyatakan bahwa literasi geografi merupakan kemampuan seseorang dalam menggunakan konsep geografi sebagai dasar untuk memahami dan menyelesaikan permasalahan dalam kehidupan sehari-hari, termasuk permasalahan lingkungan. Pemahaman siswa terhadap konsep-konsep geografi seperti peta, lokasi, iklim, dan pengelolaan sumber daya alam menjadi bekal penting dalam membentuk sikap peduli terhadap lingkungan.

**Hak Cipta Dilindungi Undang-Undang**

1. Dilarang mengutip sebagian atau seluruh karya tulis ini tanpa mencantumkan dan menyebutkan sumber:
  - a. Pengutipan hanya untuk kepentingan pendidikan, penelitian, penulisan karya ilmiah, penyusunan laporan, penulisan kritik atau tinjauan suatu masalah.
  - b. Pengutipan tidak merugikan kepentingan yang wajar UIN Suska Riau.
2. Dilarang mengumumkan dan memperbanyak sebagian atau seluruh karya tulis ini dalam bentuk apapun tanpa izin UIN Suska Riau.

Hasil penelitian ini juga menguatkan temuan dari Nisa (2022), yang menjelaskan bahwa pembelajaran berbasis literasi geografi mampu menumbuhkan karakter peduli lingkungan karena siswa didorong untuk menganalisis fenomena lingkungan secara kritis dan bertanggung jawab. Hal ini tampak pada hasil tanggapan siswa yang menunjukkan tingkat literasi geografi dan kepedulian lingkungan pada kategori tinggi dan sangat tinggi.

Dengan kata lain, semakin tinggi tingkat literasi geografi yang dimiliki oleh siswa, maka semakin tinggi pula kecenderungan mereka untuk memiliki sikap peduli terhadap lingkungan. Ini membuktikan bahwa literasi geografi tidak hanya meningkatkan kemampuan kognitif siswa, tetapi juga berdampak pada aspek afektif, yaitu pembentukan karakter yang peduli dan bertanggung jawab terhadap lingkungan sekitarnya.

Fakta ini memberikan implikasi penting bagi dunia pendidikan, terutama bagi guru geografi, bahwa integrasi literasi geografi dalam proses pembelajaran perlu terus ditingkatkan. Guru dapat mengembangkan model pembelajaran berbasis konteks lingkungan lokal untuk memperkuat relevansi materi geografi dengan kehidupan nyata siswa. Dengan demikian, literasi geografi tidak hanya dipahami secara teoritis tetapi juga diinternalisasi dalam perilaku sehari-hari siswa.