

## BAB II

### TINJAUAN LOKASI PENELITIAN

#### A. Gambaran Umum Kecamatan Rambah Hilir

##### 1. Sejarah Terbentuknya

Kecamatan Rambah Hilir dibentuk pada tanggal 10 Februari tahun 2003 dengan ditetapkannya Peraturan Daerah Kabupaten Rokan Hulu nomor 2 tahun 2003 tentang Pembentukan Kecamatan Rambah Hilir dan Kecamatan Tambusai Utara. Kecamatan Rambah Hilir adalah pemekaran dari kecamatan Rambah. Desa-desa yang masuk wilayah kecamatan Rambah Hilir adalah :

- a. Rambah hilir
- b. Rambah hilir tengah
- c. Rambah hilir timur
- d. Pasir utama
- e. Pasir jaya
- f. Rambah muda
- g. Sungai sitolang
- h. Lubuk kerapat
- i. Rambah
- j. Serombou indah
- k. Sungai dua indah<sup>1</sup>

Sebelas desa ini pada awalnya menjadi tonggak awal dibentuknya kecamatan Rambah Hilir. Selang waktu beberapa bulan maka Desa Rambah Hilir Tengah melakukan pemekaran dengan dibentuknya Desa Barudengan Peraturan Daerah Kabupaten Rokan Hulu nomor 8 Tahun 2003 tentang Pembentukan Desa Muara Musu. Empat tahun kemudian Desa Rambah

---

<sup>1</sup>Peraturan Daerah Kabupaten Rokan Hulu nomor 2 tahun 2003 tentang Pembentukan Kecamatan Rambah Hilir dan Kecamatan Tambusai Utara.

Hilirmelakukanpemekaran.BerdasarkanPeraturan Daerah  
KabupatenRokanHulunomor 14 Tahun 2007  
tentangPembentukanDesaSejatimaka di  
KecamatanRambahHilirsekarangsudahmempunyai 13 (tigabelas) Desa.

Camat yang pernah memimpin kecamatan Rambah Hilir sudah silih berganti. Adapun Camat yang pernah memimpin Kecamatan Rambah Hilir dari Kecamatan Pembantu hingga sekarang menjadi sebuah kecamatan sebagai berikut<sup>2</sup> :

**Tabel II.1**  
**Daftar pejabat yang pernah ditugaskan dalam Wilayah kecamatan Rambah Hilir Periode 1999 s/d 2014**

No	Nama dan Jabatan	Periode	Dalam Kabupaten
1	Budi Kasino Camat Pemb.R.Hilir	1999-2000	Kampar
2	Drs Herman Lopi Camat Rambah Hilir	2000-2001	Rokan Hulu
3	Drs Armansyah Camat Rambah Hilir	2002-2004	Rokan Hulu
4	Juni Syafri,S.Sos.MT Camat Rambah Hilir	2004-2006	Rokan Hulu
5	Ghazali Saleh,BA Camat Rambah Hilir	2006-2006	Rokan Hulu
6	Syofwan,S.Sos Camat Rambah Hilir	2006-2007	Rokan Hulu
7	Irwandi,S.Sos.MM Camat Rambah Hilir	2007-2012	Rokan Hulu
8	LukmansyahBadoe,S.Sos.M. Si Camat Rambah Hilir	2012 S/d Sekarang	Rokan Hulu

*Sumber : Kantor Kecamatan Rambah Hilir 2014*

Budi kasino merupakan camat Pembantu Rambah hilir sebelum terbentuknya kabupaten Rokan Hulu. Setelah kabupaten Rokan Hulu

<sup>2</sup>Copyright @ KecamatanMaintanance by PDE SETDA Kabupaten Rokan hulu  
Artikel diakses pada 2 september 2014 dari <http://rambahhilir.rokanhulukab.go.id/>

dinyatakan legal mempunyai wilayah administrasi sendiri hingga sekarang sudah silih berganti camat yang memerintah di kecamatan Rambah Hilir. Drs Herman Lopi adalah camat Rambah Hilir yang pertama yang dinyatakan camat Rambah Hilir tanpa ada kata-kata pembantu. Setelah beberapa kali pergantian camat, Sekarang camat yang menjadi perpanjangan tangan pemerintah daerah dikecamatan Rambah Hilir adalah Lukmansyah Badoe, S.Sos, M.Si.

## **2. Kondisi Wilayah**

Kondisi Wilayah Kecamatan Rambah Hilir secara umum bergelombang sampai dengan berbukit dan situasi jalan penghubung ke Desa masih berjalan tanah yang telah dilakukan pengerasan bik itu bersumber dari Dana APBN maupun ABPD yang sangat terbatas. Namun kondisi jalan apabila pada musim penghujan akan terjadi kendala utama dan penghambat Mobilitas Masyarakat Desa yang pada umumnya dalam memasarkan produk Pertanian dan Perkebunan yang bermata pencarian pertanian dan perkebunan. sehingga keadaan ini menjadi salah satu faktor penghambat pertumbuhan ekonomi masyarakat pedesaan pada umumnya.

## **3. Luas Wilayah**

Kecamatan Rambah Hilir dengan luas 310,31 Km<sup>2</sup> yang mempunyai luas wilayah desa yang bervariasi. dengan rincian luas masing-masing Desa sebagai berikut<sup>3</sup>:

---

<sup>3</sup>*ibid*

**Tabel II.2**  
**Luas Desa di Kecamatan Rambah Hilir**

No	Desa	Luas Wilayah (KM <sup>2</sup> )	Persentase
1	Rambah Hilir	11,83	3,812 %
2	Rambh Hilir Tengah	25,37	8,175 %
3	Rambah Hilir Timur	57,20	18,433 %
4	Rambah	44,54	14,353 %
5	Lubuk Kerapat	15,00	4,833 %
6	Sungai Sitolang	20,00	6,445 %
7	Rambah Muda	31,20	10,054 %
8	Pasir Jaya	37,50	12,084 %
9	Pasir Utama	26,15	8,427 %
10	Serombau Inadah	14,50	4,672 %
11	Sungai Dua Indah	7,80	2,513 %
12	Muara Musu	12,20	3,931 %
13	Sejati	7,02	2,262 %
Jumlah		310,31	100%

*Sumber : Kantor Kecamatan Rambah Hilir 2014*

Dari persentase luas wilayah diatas maka desa Rambah Hilir Timur merupakan Desa terluas dikecamatan Rambah Hilir dengan mempunyai wilayah 18,433% dari total keseluruhan. Sedangkan desa Sejati merupakan desa yang mempunyai wilayah terkecil, dengan luas wilayah 2,262% dari luas kecamatan Rambah Hilir.

#### **4. Jumlah Penduduk dan kepadatan Penduduk**

Jumlah Penduduk dan kepadatan Penduduk dikecamatan Rambah Hilir mempunyai jumlah yang berbeda-beda. Desa yang satu dengan yang lainnya tidak ada jumlah yang sama satupun. Hal ini bisa kita lihat pada tabel Jumlah Penduduk dan kepadatan Penduduk Tahun 2013-Sekarang<sup>4</sup>.

---

<sup>4</sup>*ibid*

**Tabel II.3**  
**Jumlah Penduduk dan kepadatan Penduduk menurut Desa Tahun**  
**2013-Sekarang**

No	Desa / Kelurahan	Luas(Km <sup>2</sup> )	Jumlah Penduduk	Kepadatan Penduduk
1	Rambah Hilir	11,83	2850	241
2	Rambh Hilir Tengah	25,37	2038	80
3	Rambah Hilir Timur	57,20	1743	30
4	Rambah	44,54	6969	156
5	Lubuk Kerapat	15,00	1436	96
6	Sungai Sitolang	20,00	2048	102
7	Rambah Muda	31,20	3651	117
8	Pasir Jaya	37,50	2929	78
9	Pasir Utama	26,15	4195	160
10	Serombau Indah	14,50	1794	124
11	Sungai Dua Indah	7,80	930	119
12	Muara Musu	12,20	2329	191
13	Sejati	7,02	1463	208
Jumlah		310,31	35085	111

*Sumber : Kantor Kecamatan Rambah Hilir 2014*

Desa Rambah merupakan desa yang mempunyai penduduk terbanyak dari 13 (tiga belas) desa yang ada dikecamatan Rambah Hilir merupakan jumlah penduduk yang terbanyak 6969 orang dari 35.085 orang jumlah penduduk kecamatan Rambah Hilir dengan kepadatan penduduk 156. Sedangkan desa Sungai Dua Indah adalah desa yang mempunyai penduduk yang terkecil dengan jumlah 930 orang dari 35.085 orang jumlah penduduk kecamatan Rambah Hilir dan kepadatan penduduk 119. Desa yang kepadatan penduduknya tertinggi adalah desa Rambah Hilir dengan kepadatan penduduknya 241 dan jumlah penduduknya 2850 orang dari 35.085 orang jumlah penduduk kecamatan Rambah Hilir. Sedangkan desa Rambah Hilir Timur adalah desa yang mempunyai kepadatan penduduknya terendah dengan kepadatan penduduknya 30 dengan jumlah

penduduk 1743 orang dari 35.085 orang jumlah penduduk kecamatan Rambah Hilir. Dari penjelasan diatas luasnya wilayah bukan berarti mempunyai penduduk yang banyak dan banyaknya penduduk bukan juga mepakan berarti mempunyai kepadatan yang tinggi.

**Tabel II.4**  
**Jumlah Penduduk menurut Jenis Kelamin dan desa Tahun 2013**

No	Desa/Kelurahan	Laki-laki	Perempuan	Jumlah
1	Rambah Hilir	1433	1417	2850
2	Rambh Hilir Tengah	1030	1008	2038
3	Rambah Hilir Timur	848	895	1743
4	Rambah	3583	3386	6969
5	Lubuk Kerapat	763	673	1436
6	Sungai Sitolang	1079	969	2048
7	Rambah Muda	1907	1744	3651
8	Pasir Jaya	1519	1410	2929
9	Pasir Utama	2148	2047	4195
10	Serombau Inadah	936	858	1794
11	Sungai Dua Indah	471	459	930
12	Muara Musu	1147	1182	2329
13	Sejati	754	709	1463
Jumlah		17.618	16.757	34.375

*Sumber : Kantor Kecamatan Rambah Hilir 2014*

Desa Rambah merupakan desa yang mempunyai jumlah laki-laki terbanyak dengan jumlah 3583 orang dari 17.618 orang laki-laki di kecamatan Rambah Hilir. Sedangkan Sungai Dua Indah merupakan desa yang mempunyai jumlah penduduk laki-laki yang terendah dengan jumlah 471 orang dari 17.618 orang laki-laki di kecamatan Rambah Hilir. Sedangkan jumlah penduduk perempuan Desa Rambah merupakan desa yang mempunyai jumlah terbanyak dengan jumlah 3386 orang dari 16.757 orang laki-laki di kecamatan Rambah Hilir. desa Sungai Dua Indah merupakan desa yang mempunyai jumlah penduduk Perempuan yang

terendah dengan jumlah 459 orang dari 16.757 orang laki-laki di kecamatan Rambah Hilir.

## **5. Batas-Batas Kecamatan**

Dilihat dari bentangan wilayah Kecamatan Rambah Hilir berbatasan dengan :

- Sebelah Utara Berbatasan dengan Kecamatan Kepenuhan dan Kecamatan Tambusai
- Sebelah Timur Berbatasan dengan Kecamatan Kepenuhan Hulu
- Sebelah Selatan berbatasan dengan Kecamatan Rambah Samo dan Kecamatan Rambah
- Sebelah Barat berbatasan dengan Kecamatan Bangun Purba dan Kecamatan Tambusai

## **6. Adat Istiadat**

Masyarakat Rambah Hilir pada dasarnya bersukukan melayu daratan. Di kecamatan Rambah Hilir sendiri suku melayu disini dibagi lagi didalam kelompok-kelompok kecil. Suku-suku yang dibagi dalam kelompok kecil ini diantaranya :

- a. Suku Melayu
- b. Suku Ampu
- c. Suku Kandang Kopuh
- d. Suku Kutu
- e. Suku Pungkuik
- f. Suku Bonuo
- g. Suku Muniliang
- h. Suku Urang non Suratuih

i. Suku Urang non Limo Puluh<sup>5</sup>

Adat istiadat yang berada dimasyarakat tetap hidup, dapat dilihat seperti pada hari pernikahan berlangsung. Di Kecamatan Rambah Hilir terdapat juga situs sejarah seperti makam-makam Raja-raja Rambah. Pada masa pemerintahan Presiden Suharto dengan Program Transmigrasinya maka sekarang di Kecamatan Rambah Hilir Suku Jawa juga menjadi Masyarakat Rambah Hilir. Suku-Suku lain seperti Batak, Nias, Tionghoa, Minang juga ada di Rambah Hilir.

## **7. Penghasilan Pokok**

Masyarakat Rambah Hilir mayoritasnya mempunyai profesi sebagai Petani Karet dan Kelapa Sawit. Selain itu juga ada yang sebagai Nelayan, Buruh, Pedagang, Pegawai Negeri Sipil, Petani Ladang, Petani Sawah, Tentara Nasional Indonesia, Polisi Republik Indonesia, Karyawan Perusahaan, Sopir Travel, Sopir Truk, dan Juga Seorang Dosen.

Naik turunya harga Karet sangat mempengaruhi Ekonomi masyarakat kecamatan Rambah Hilir. Dapat dilihat Pada awal tahun 2009 harga karet melonjak naik hingga Rp. 21.000/kg. Pada masa ini banyak masyarakat yang berduyun-duyun untuk membeli kendaraan roda dua.

## **8. Agama**

Sebagian besar masyarakat di Rambah Hilir pemeluk agama Islam. Penduduk asli tempatan dari dahulunya sudah memeluk agama islam.berjalannya waktu dalam perkembangan zaman orang mulai

---

<sup>5</sup>Junaidi syam,*TerombaTambusai*,(Rokan Hulu : Dinas Kebudayaan dan Pariwisata Kabupaten Rokan Hulu,2012), Cet. Ke-1, h. 153



berdatangan dan bertempat tinggal di kecamatan Rambah Hilir. Maka pendatang yang bertransmigrasi baik yang dipasilitasi oleh negara atau secara individual sebagian dari mereka ada yang beragama Kristen, Protestan, Hindu, Budha.

Budaya suluk adalah salah satu budaya umat islam yang berada di kecamatan Rambah Hilir. Pada bulan-bula tertentu maka sebagian dari masyarakat di kecamatan Rambah Hilir mengadakan suluk. Ilmu yang dipelajari disuluk adalah ilmu bagaimana kita bisa lebih merasa dekat dengan sang pencipta.

## **9. Pendidikan**

Pada masa sekarang ini pendidikan dikecamatan Rambah Hilir sudah mulai maju. Selain Pendidikan Anak Usia Dini (PAUD), Taman Kanak (TK), Sekolah Dasar (SD), Sekolah Menegah Pertama (SMP) dan Sekolah Menegah Atas (SMA) di kecamatan Rambah Hilir juga sudah ada Universitas Pasir Pengarayan. Harapan masyarakat dengan adanya universitas ini dapat memajukan pendidikan di Kecamatan Rambah Hilir. Universitas ini juga menjadi dorongan bagi siswa-siswi disekolah untuk meningkatkan minat belajar agar dapat melanjutkan pendidikan kejenjang yang lebih tinggi juga semakin bertambah.

## **B. Visi dan Misi**

### **1. Visi Kecamatan Rambah Hilir**

”Menjadikan Rambah Hilir sebagai Kecamatan Terbaik di Kabupaten Rokan Hulu Tahun 2016 Dalam Rangka Mendukung Visi

Kabupaten Rokan Hulu Tahun 2016”. Untuk mendukung Kabupaten Rokan Hulu menjadi kabupaten terbaik tahun 2016 maka perlu dukungan dari setiap kecamatan yang ada di Rokan Hulu selakuku perpanjangan tangan Pemerintah Daerah Kabupaten Rokan Hulu.

2. Misi Kecamatan Rambah Hilir Tahun 2012-2016 Yaitu:

- a. Peningkatan kinerja aparatur pemerintah Kecamatan dalam memberikan pelayanan kepada masyarakat.
- b. Meningkatkan sarana dan prasarana Kantor Camat Rambah Hilir.
- c. Meningkatkan pelayanan kepada masyarakat.
- d. Melakukan pembinaan dan fasilitas terhadap usaha ekonomi kecil, menengah dan Koperasi<sup>6</sup>.

Pelayanan terbaik kepada masyarakat adalah poin utama dalam suatu negara yang demokrasi. Dimana rakyat merupakan raja, bukannya pelayan dan Pemerintah adalah pelayan. Untuk tercapainya pelayanan yang baik maka sarana dan prasarana merupakan bagian penting dalam sebuah pelayanan. Kinerja aparatur pemerintah harus lebih baik dari hari-hari sebelumnya. Karena untuk mencapai suatu kecamatan yang terbaik diperlukan aparatur yang bekerja keras. Dalam misi kecamatan Rambah Hilir ini adalah bagian terpenting dari suatu kecamatan. pembinaan beserta fasilitas terhadap untuk usaha kecil, menengah, dan koperasi perlu ditingkatkan karena ini juga bagian terpenting untuk sebuah kemajuan.

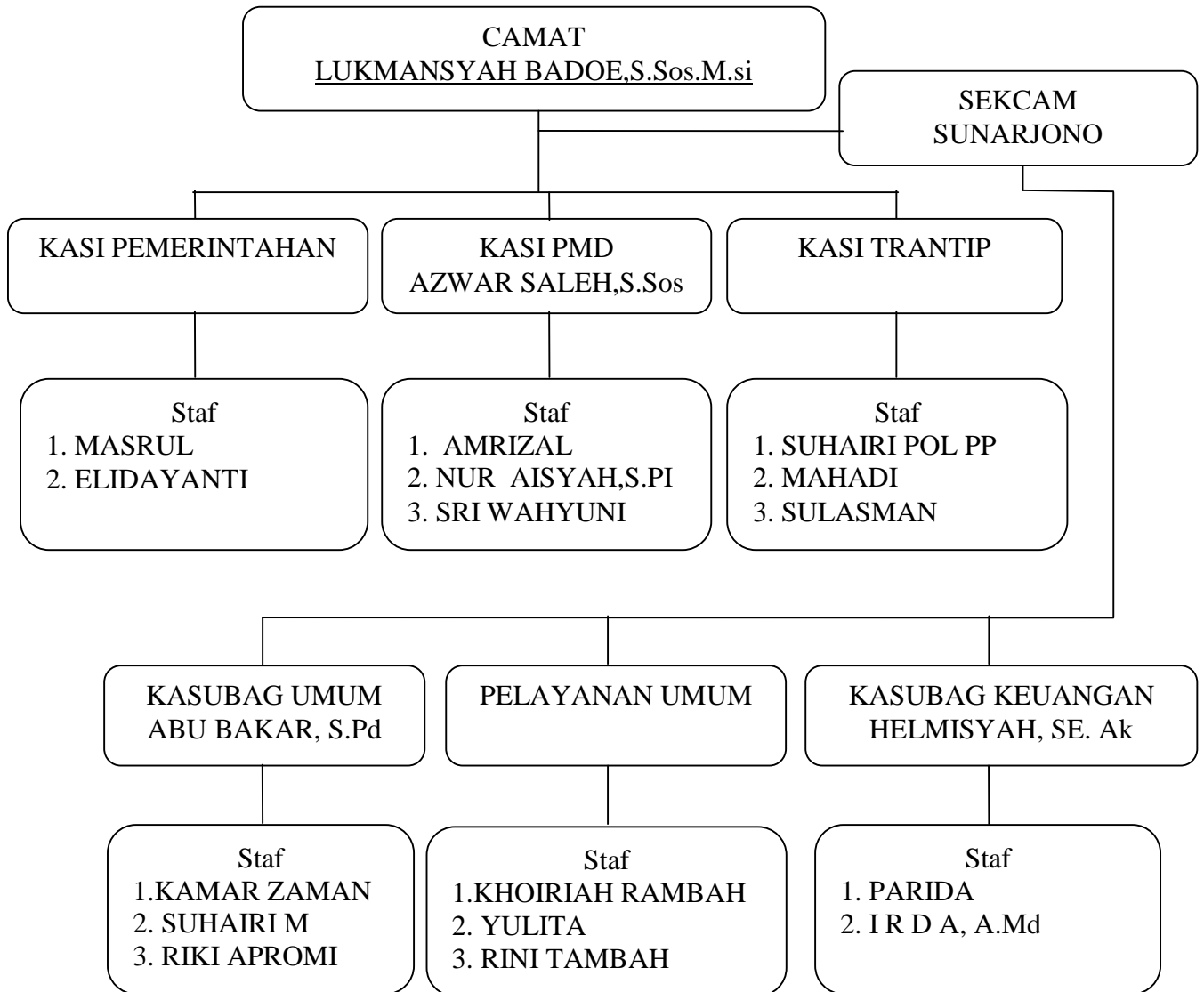
---

<sup>6</sup><http://rambahilir.rokanhulukab.go.id/Op.cit>

## C. Struktur Organisasi, Tugas Pokok dan Fungsi

### 1. Struktur Organisasi

#### STRUKTUR ORGANISASI KANTOR CAMAT RAMBAH HILIR



*Sumber : Kantor Kecamatan Rambeh Hilir 2014*

Jabatan tertinggi di kecamatan Rambeh Hilir adalah camat. Lukmansyah badoe, S.Sos, M.Si adalah camat Rambeh Hilir yang masih menjabat hingga sekarang. Beliau mempunyai beberapa pembantu untuk menjalankan tugasnya. Sunarjono merupakan Sekretaris camat Rambeh

hilir yang membantu camat untuk mengelola administrasi. Pemerintahan dikecamatan Rambah Hilir masih masih mempunyai beberapa jabatan yang kosong, seperti kasi Pemerintahan, kasi Trantip dan pelayanan umum. Pemerintah kecamatan mempunyai pekerja 21 orang baik yang sudah Pegawai negeri sipil dan honor daerah.

## **2. Tugas Pokok dan Fungsi Kecamatan**

### **a. Camat**

Camat menyelenggara tugas umum pemerintahan yang meliputi<sup>7</sup>:

- 1) Mengkoordinasikan kegiatan pemberdayaan masyarakat;
- 2) mengkoordinasikan upaya penyelenggaraan ketenteraman dan ketertiban umum
- 3) mengkoordinasikan penerapan dan penegakan peraturan dan fasilitas umum; 4.mengkoordinasikan penyelenggaraan prasarana dan fasilitas umum
- 4) mengkoordinasikan penyelenggaraan kegiatan pemerintah di tingkat kecamatan
- 5) membina penyelenggaraan pemerintah desa/kelurahan
- 6) melaksanakan pelayanan masyarakat yang menjadi ruang lingkup tugas dan/atau yang belum dapat dilaksanakan pemerintah desa atau kelurahan

---

<sup>7</sup><http://rambahilir.rokanhulukab.go.id/Op.cit>

- 7) mengevaluasi dan menilai hasil pelaksanaan tugas para bawahan dilingkungan kecamatan
- 8) memberikan petunjuk dan arahan kepada bawahan
- 9) mendisposisi surat-surat kepada bawahan sesuai dengan bidang tugas masing – masing
- 10) Memberikan penilaian DP-3 Sekretaris Kecamatan dan para kepala seksi dan menandatangani DP-3 bawahan di Kecamatan sesuai ketentuan yang berlaku.

Camat melaksanakan kewenangan pemerintah yang dilimpahkan oleh Bupati untuk menangani sebagai urusan otonomi daerah yang meliputi aspek:

- 1) Perizinan
- 2) Perkomendasi
- 3) Koordinasi
- 4) pembinaan
- 5) pengawasan
- 6) fasilitas
- 7) penetapan
- 8) penyelenggaraan
- 9) kewenangan lain yang dilimpahkan<sup>8</sup>

Pelaksanaan kewenangan Camat mencakup penyelenggaraan urusan pemerintah pada lingkup Kecamatan sesuai peraturan perundang – undangan. Pelimpahan sebagai wewenang Bupati kepada Camat dilakukan berdasarkan kriteria eksternalitas. Ketentuan lebih lanjut mengenai tugas dan wewenang Camat diatur

---

<sup>8</sup><http://rambahilir.rokanhulukab.go.id/Op.cit>

lebih lanjut dengan peraturan Bupati berpedoman pada Peraturan Pemerintah.

b. Seksi Ketentraman dan Ketertiban Umum

Seksi Ketentraman dan Ketertiban Umum dipimpin oleh seorang kepala seksi, mempunyai tugas pokok mengawasi dan melaksanakan pembinaan terhadap keamanan dan ketertiban masyarakat dan sosial politik (sospol).

Rincian tugas Kepala Seksi Ketentraman dan Ketertiban Umum meliputi:

- 1) melakukan koordinasi dengan pihak-pihak kepolisian dan/atau TNI mengenai program dan kegiatan penyelenggaraan ketentraman dan ketertiban umum
- 2) melakukan koordinasi dengan pemuka agama yang ada ditingkat kecamatan untuk mewujudkan ketentraman dan ketertiban umum masyarakat diwilayah kecamatan
- 3) Melakukan pembinaan ketentraman dan ketertiban masyarakat
- 4) melakukan pelayanan dibidang keamanan dan ketertiban masyarakat
- 5) melakukan koordinasi dengan satuan kerja perangkat daerah yang tugas dan fungsinya dibidang penerapan aturan/peraturan daerah dan perundang-undangan
- 6) menyiapkan laporan pelaksanaan pembinaan dan ketertiban (laporan tahunan )

- 7) menghimpun dan menyusun laporan rupa-rupa kejadian seperti tindak kriminal, sara, pendata dan sebagainya
- 8) melakukan pembinaan terhadap organisasi sosial politik, organisasi kemasyarakatan dan lembaga kemasyarakatan serta melakukan pembinaan ketertiban umum dan pengawasan terhadap orang asing
- 9) mengamankan kunjungan kerja di wilayah kecamatan
- 10) melakukan pembinaan terhadap linmas
- 11) melakukan penertiban pasar desa dan kelurahan
- 12) menyiapkan laporan pelaksanaan tahunan dibidang trantibmelaksanakan tugas-tugas lain yang diberikan oleh pimpinan