

BAB II

TINJAUAN UMUM LOKASI PENELITIAN

A. Sejarah Umum UPT Pelayanan Sosial Tresna Werdha Khusnul Khotimah Pekanbaru

1. Latar Belakang

UPT Pelayanan Sosial Tresna Werdha Khusnul Khotimah Pekanbaru dikeluarkannya SK Mensos RI Nomor: 32/HUK/Kep/V/1982. Sasana Tresna Werdha Khusnul Khotimah pada saat itu merupakan UPT Departemen Sosial yang dikelola oleh pejabat setingkat eselon IV. Pada tanggal 31 Januari 1984 diresmikan penggunaannya oleh Menteri Sosial Ibu Nani Sudarsono, SH. Pada tahun 1995 Sasana Tresna Werdha Khusnul Khotimah berganti nama menjadi Panti Sosial Tresna Werdha Khusnul Khotimah (PSTWKK).

Dengan diberlakukannya UU Nomor 22 tahun 1999 tentang pemerintahan daerah maka dalam era otonomi daerah tersebut Panti Sosial Tresna Werdha Khusnul Khotimah pengelolaannya diserahkan kepada pemerintahan provinsi Riau berdasarkan peraturan daerah provinsi Riau Nomor: 31 tahun 2001 tentang pembentukan susunan organisasi dan tata kerja Badan Kesejahteraan Sosial Provinsi Riau Panti Sosial Tresna Werdha Khusnul Khotimah berganti nama Balai Pelayanan Sosial Tresna Werdha Khusnul Khotimah.

Pada tahun 2008 sesuai dengan peraturan daerah nomor: 9 tahun 2008 dan peraturan Gubernur Riau nomor: 50 tahun 2009 Balai Pelayanan Sosial Tresna Werdha Khusnul Khotimah berubah nama menjadi Unit Pelaksana Teknis Pelayanan Sosial Tresna Werdha Khusnul Khotimah dan dikelola oleh pejabat setingkat eselon III.

Sejak mulai berdirinya tahun 1981 sampai dengan januari 2009 telah menerima lanjut usia terlantar sebanyak 422 Orang dan saat ini lanjut usia yang berada di UPT Pelayanan Sosial Tresna Werdha Khusnul Khotimah Pekanbaru sebanyak 70 orang (dokumentasi 1 November 2013, di UPT Pelayanan Sosial Tresna Werdha Khusnul Khotimah Pekanbaru).

2. Dasar Pembentukan

- a. Undang-undang RI nomor: 13 tahun 1998 tentang kesejahteraan lanjut usia.
- b. Peraturan pemerintah nomor: 43 tahun 2004 tentang pelaksanaan upaya peningkatan kesejahteraan lanjut usia.
- c. Keputusan menteri sosial nomor. 22/HUK/1995 tentang struktur organisasi dan tata kerja panti sosial.
- d. Peraturan daerah nomor. 31 tahun 2001 tentang pembentukan susunan organisasi dan tata kerja badan kesejahteraan sosial.
- e. Peraturan daerah nomor: 09 tahun 2008 tentang organisasi dan tata kerja dinas daerah pemerintahan provinsi Riau.
- f. Peraturan gubernur Riau nomor: 50 tahun 2009 tentang uraian tugas UPT dinas sosial provinsi Riau.

3. Tujuan

Memenuhi kebutuhan hidup bagi lanjut usia, yang karena sesuatu dan lain hal harus mendapatkan pelayanan di dalam panti maupun di luar panti berupa kebutuhan rohani, jasmani dan sosial dengan baik sehingga mendapatkan kesejahteraan lahir batin sesuai pasal 34 UUD 45 “fakir miskin dan anak terlantar dipelihara oleh negara”. (dokumentasi 1 November 2013, di UPT Pelayanan Sosial Tresna Werdha Khusnul Khotimah Pekanbaru).

4. Sasaran

Lanjut usia terlantar yang dapat diterima adalah yang berasal dari seluruh kabupaten/kota lingkup provinsi Riau yang meliputi:

- a. Lanjut usia terlantar baik secara sosial maupun ekonomi (klien rutin).
- b. Lanjut usia yang mengalami masalah sosial, tetapi tidak secara ekonomi (klien subsidi silang).
- c. Lanjut usia yang mendapatkan pelayanan dari dalam panti tetapi tidak bertempat tinggal di dalam panti (*clien day care service*).
- d. Lanjut usia yang mendapatkan pelayanan di luar panti (*home care service*).
- e. Lanjut usia yang mendapatkan kekerasan baik fisik, psikis atau sosial (*trauma service center*).
- f. Keluarga yang mempunyai lanjut usia pada saat tertentu dapat menitipkan.

5. Persyaratan Lanjut Usia

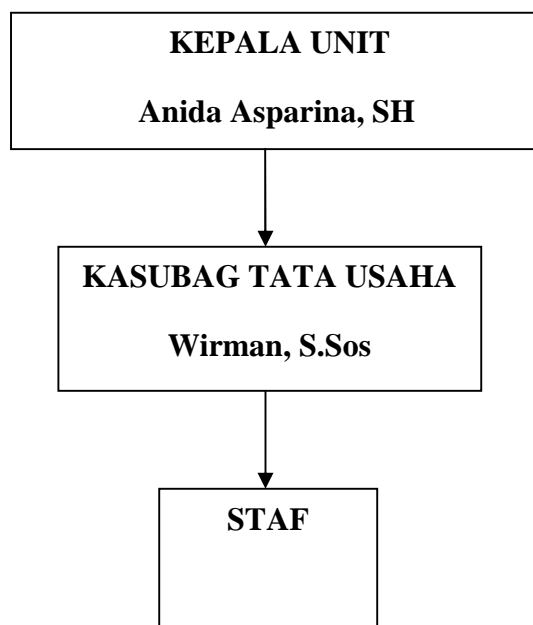
Persyaratan lanjut usia terlantar yang masuk pada UPT Pelayanan Sosial Tresna Werdha Khusnul Khotimah Pekanbaru adalah dengan kriteria sebagai berikut:

- a. Tidak mempunyai keluarga.
- b. Tidak mendapatkan perawatan dari keluarga.
- c. Umur 60 keatas.
- d. Mengisi formulir permohonan diketahui lurah/kepala desa.
- e. Surat berbadan sehat dan tidak berpenyakit jiwa dari rumah sakit daerah.
- f. Pas foto ukuran 3 x 4 sebanyak 2 lembar.
- g. Pengiriman diketahui oleh kepala dinas sosial setempat.
- h. Surat keterangan tidak mampu dari pemerintah (kelurahan/desa).
- i. Surat izin dari pihak keluarga/ahli waris atau pihak yang bertanggung jawab.
- j. Calon klien dapat mengurus diri sendiri.
- k. Bersedia mengikuti peraturan dalam UPT Pelayanan Sosial Tresna Werdha Khusnul Khotimah Pekanbaru.
- l. Calon klien sebelum diterima/disetujui tersebut dahulu dilakukan home visit.
- m. Bagi pemerintahan kabupaten/kota yang mengirim calon klien dimohonkan untuk menghubungi pihak UPT Pelayanan Sosial Tresna Werdha Khusnul Khotimah Pekanbaru.

B. Pembentukan Organisasi UPT Pelayanan Sosial Tresna Werdha Khusnul Khotimah Pekanbaru

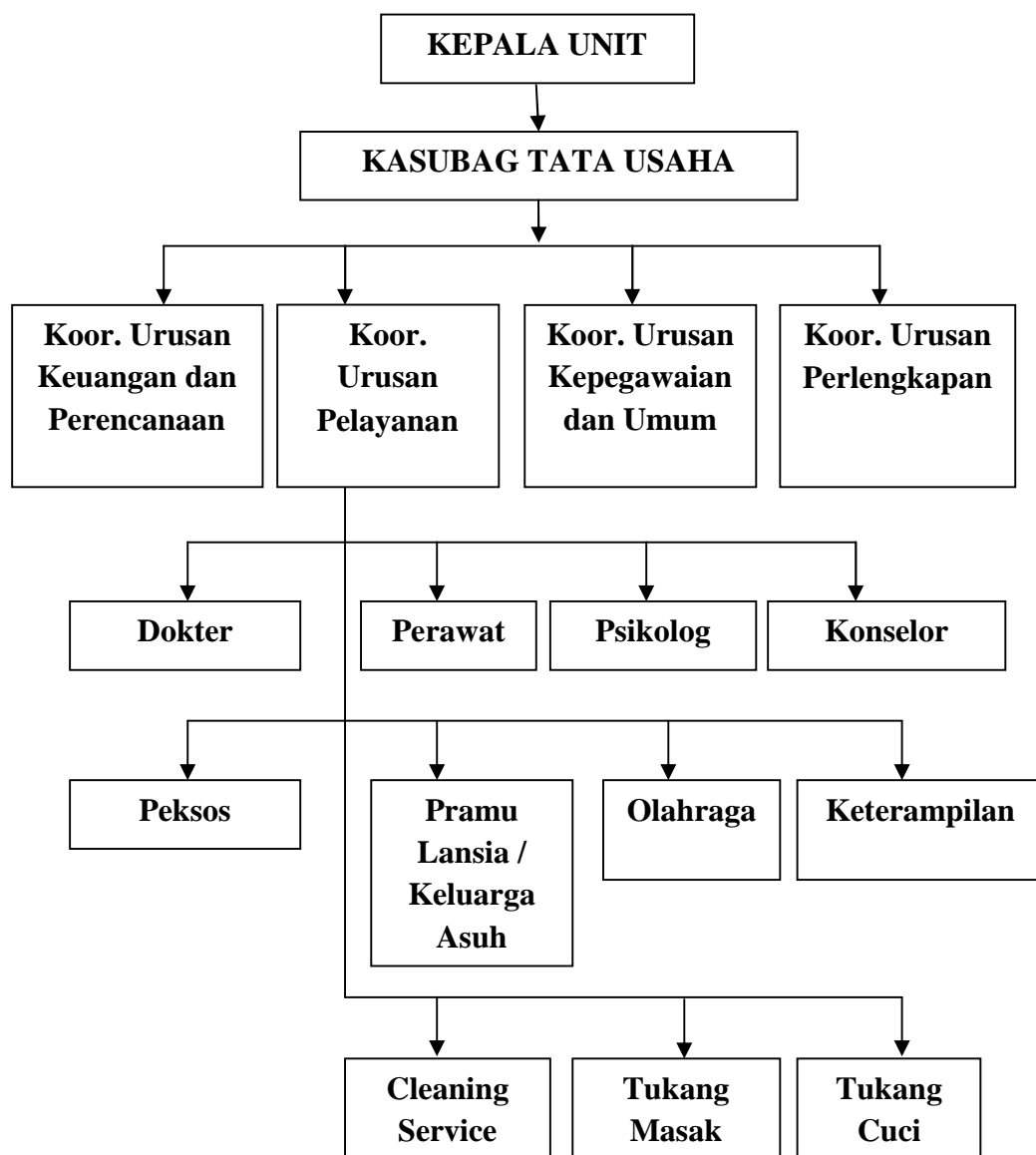
Berdasarkan peraturan daerah nomor: 9 tahun 2008 UPT Pelayanan Sosial Tresna Werdha Khusnul Khotimah Pekanbaru dipimpin oleh seorang kepala setingkat eselon III, seorang kepala sub bagian tata usaha setingkat eselon IV dan staf (dokumentasi 1 November 2013, di UPT Pelayanan Sosial Tresna Werdha Khusnul Khotimah Pekanbaru). Dengan struktur organisasi sebagai berikut:

STRUKTUR ORGANISASI UPT PELAYANAN SOSIAL TRESNA WERDHA KHUSNUL KHOTIMAH PEKANBARU



Untuk kelancaran dan efektifitas pelaksanaan tugas, maka kepala UPT Pelayanan Sosial Tresna Werdha Khusnul Khotimah Pekanbaru membentuk koordinator urusan dengan struktur organisasi yang berlaku secara internal sebagai berikut:

STRUKTUR PEMBAGIAN TUGAS



C. Tugas Pokok dan Fungsi

1. Tugas Pokok

UPT Pelayanan Sosial Tresna Werdha Khusnul Khotimah Pekanbaru mempunyai tugas pokok memberikan bimbingan dan pelayanan bagi lanjut usia terlantar agar dapat hidup secara baik dan terawat dalam kehidupan bermasyarakat yang berada di dalam panti maupun di luar panti (dokumentasi 4 November 2013, di UPT Pelayanan Sosial Tresna Werdha Khusnul Khotimah Pekanbaru) yang meliputi:

- a. Menyelenggarakan kegiatan dan pelayanan sosial lanjut usia.
- b. Menyelenggarakan kegiatan penerimaan dan bimbingan lanjut usia.
- c. Menyelenggarakan koordinasi penyelenggaraan kegiatan panti sosial.
- d. Melaksanakan informasi usaha kesejahteraan sosial lanjut usia.
- e. Melaksanakan pengawasan, evaluasi dan pelaporan kegiatan panti.
- f. Melaksanakan pengembangan ilmu pengetahuan tentang lanjut usia.

2. Fungsi

- a. Sebagai pusat pelayanan kesejahteraan sosial lanjut usia.
 - ✓ Melaksanakan pemenuhan kebutuhan hidup (sandang, pangan, papan).
 - ✓ Melaksanakan pemeliharaan kesehatan.
 - ✓ Pengisian waktu luang dengan kegiatan yang bermanfaat, termasuk kegiatan yang bersifat kreatif.

- ✓ Memberikan rehabilitas bagi lanjut usia yang bermasalah seperti, masalah dalam keluarga dan masyarakat, masalah ekonomi lanjut usia serta masalah pribadi klien.
 - ✓ Membuka konsultasi bagi lanjut usia baik yang berada di dalam maupun luar panti beserta keluarga yang bersangkutan.
- b. Sebagai pusat informasi lanjut usia kesejahteraan sosial, khususnya dibidang pembinaan kesejahteraan sosial lanjut usia, yaitu melaksanakan:
- ✓ Penyediaan data pembinaan kesejahteraan sosial lanjut usia.
 - ✓ Penyebar luasan informasi usaha kesejahteraan sosial lanjut usia.
- c. Sebagai pusat pengembangan usaha kesejahteraan sosial
- ✓ Menyediakan sarana pembinaan kesejahteraan sosial bagi para lanjut usia bagi yang disantun di dalam panti maupun di luar panti.
 - ✓ Menyediakan sarana pembinaan dalam menciptakan suasana hubungan yang serasi antara sesama lanjut usia.
 - ✓ Menyediakan sarana pemberian keterampilan kepada lanjut usia yang berkemampuan sesuai dengan kondisi lanjut usia untuk meningkatkan kemampuan dibidang keterampilan.

D. Visi dan Misi

1. Visi

Visi dari UPT Pelayanan Sosial Tresna Werdha Khusnul Khotimah Pekanbaru ini adalah “terwujudnya kesejahteraan sosial bagi para lanjut usia yang didasarkan iman dan taqwa serta nilai-nilai budaya” (dokumentasi 4 November 2013, di UPT Pelayanan Sosial Tresna Werdha Khusnul Khotimah Pekanbaru).

2. Misi

Sedangkan Misi dari UPT Pelayanan Sosial Tresna Werdha Khusnul Khotimah Pekanbaru ini adalah sebagai berikut:

- a. Meningkatkan sarana dan prasarana pelayanan UPT Pelayanan Sosial Tresna Werdha Khusnul Khotimah Pekanbaru.
- b. Meningkatkan pelayanan, informasi dan kesejahteraan.
- c. Meningkatkan hubungan kerjasama dengan individu, keluarga serta masyarakat dalam meningkatkan pelayanan kesejahteraan sosial lanjut usia.

E. Sarana dan Prasarana di UPT Pelayanan Sosial Tresna Werdha Khusnul Khotimah Pekanbaru

Sarana dan prasarana merupakan alat penunjang pencapaian tujuan peranan bimbingan bagi lanjut usia di UPT Pelayanan Sosial Tresna Werdha Khusnul Khotimah Pekanbaru (dokumentasi 4 November 2013, di UPT Pelayanan

Sosial Tresna Werdha Khusnul Khotimah Pekanbaru). Adapun sarana dan prasarana dapat dilihat dari tabel I di bawah ini:

TABEL I
Sarana dan Prasarana
UPT Pelayanan Sosial Tresna Werdha Khusnul Khotimah Pekanbaru

No.	Nama	Jumlah	Ket
1.	Kantor	1 Unit	
2.	Rumah petugas	5 Unit	
3.	Wisma	13 Unit	
4.	Gedung serbaguna	1 Unit	
5.	Aula keterampilan	1 Unit	
6.	Mushalla	1 Unit	
7.	Poliklinik	1 Unit	
8.	Dapur umum	1 Unit	
9.	Tempat mandi mayat	1 Unit	
10.	Gudang	1 Unit	
11.	Mobil ambulance	1 Unit	
12.	Mobil operasional L300	1 Unit	
13.	Tempat pemakaman lanjut usia	1000 M2	

F. Pengasuh di UPT Pelayanan Sosial Tresna Werdha Khusnul Khotimah Pekanbaru

Dalam hal ini pengasuh yang berada di UPT Pelayanan Sosial Tresna Werdha Khusnul Khotimah Pekanbaru (dokumentasi 4 November 2013, di UPT Pelayanan Sosial Tresna Werdha Khusnul Khotimah Pekanbaru). Adapun pengasuh dapat dilihat pada tabel II dibawah ini:

TABEL II**Pengasuh
UPT Pelayanan Sosial Tresna Werdha Khusnul Khotimah Pekanbaru**

No.	Jabatan	Jumlah
1.	Kepala UPT Pelayanan Sosial Tresna Werdha Khusnul Khotimah Pekanbaru	1 Orang
2.	Pelaksana Harian Kasubag Tata Usaha	1 Orang
3.	Staf UPT Pelayanan Sosial Tresna Werdha Khusnul Khotimah Pekanbaru	15 Orang
4.	Tenaga ADM	3 Orang
5.	Satpam	2 Orang
6.	Dokter	1 Orang
7.	Perawat Kesehatan	2 Orang
8.	Psikolog	1 Orang
9.	Konselor	1 Orang
10.	Bimbingan Agama	2 Orang
11.	Instruktur Olahraga	1 Orang
12.	Cleaning Service	4 Orang
13.	Tukang Masak	2 Orang
14.	Tukang Cuci	2 Orang
15.	Tukang Kebun	2 Orang
	Jumlah	40 Orang

G. Jumlah dan Jenis Kelamin Lanjut Usia di UPT Pelayanan Sosial Tresna Werdha Khusnul Khotimah Pekanbaru

Dalam hal ini jumlah dan jenis kelamin lanjut usia yang berada di UPT Pelayanan Sosial Tresna Werdha Khusnul Khotimah Pekanbaru (dokumentasi 6 November 2013, di UPT Pelayanan Sosial Tresna Werdha Khusnul Khotimah Pekanbaru). Adapun jumlah dan jenis kelamin lanjut usia dapat dilihat pada tabel III dibawah ini:

TABEL III

**Jumlah dan Jenis Kelamin Lanjut Usia
UPT Pelayanan Sosial Tresna Werdha Khusnul Khotimah Pekanbaru**

No.	Jenis Kelamin	Jumlah Jiwa
1.	Laki-laki	28 Orang
2.	Perempuan	39 Orang
	Jumlah	67 Orang

H. Susunan Wisma Beserta Keluarga Asuh dan Jumlah Lanjut Usia di UPT Pelayanan Sosial Tresna Werdha Khusnul Khotimah Pekanbaru

Dalam hal ini wisma beserta keluarga asuh dan jumlah lanjut usia yang berada di UPT Pelayanan Sosial Tresna Werdha Khusnul Khotimah Pekanbaru (dokumentasi 6 November 2013, di UPT Pelayanan Sosial Tresna Werdha Khusnul Khotimah Pekanbaru). Adapun wisma beserta keluarga asuh dan jumlah lanjut usia dapat dilihat pada tabel IV dibawah ini:

TABEL IV

**Nama-Nama Wisma Beserta Keluarga Asuh dan Jumlah Lanjut Usia
UPT Pelayanan Sosial Tresna Werdha Khusnul Khotimah Pekanbaru**

No.	Nama Wisma	Keluarga Asuh	Jumlah Lanjut Usia
1.	Dahlia	Holiluddin, SH	6 Orang
2.	Seruni	Sutiana / Syahrullah R	5 Orang
3.	Cempaka	Amrizal	6 Orang
4.	Teratai	Roida Butar-Butar	5 Orang
5.	Mawar	Heri Fatma	6 Orang
6.	Melati	Afrizal	5 Orang
7.	Kenanga	Suhardi Rahmad	6 Orang
8.	Kemuning	H. Zulkarnain	5 Orang
9.	Melur	Susilo	6 Orang
10.	Anggrek	Heny Sofia	6 Orang
11.	Nusa Indah	Neni Kurnaini	6 Orang
12.	Seroja	Hj. Ratna Dewi, W	5 Orang
13.	Ruang isolasi	R. Fatma Wati	

**I. Program Kegiatan yang di Laksanakan di UPT Pelayanan Sosial Tresna
Werdha Khusnul Khotimah Pekanbaru**

Program kegiatan pada lanjut usia di UPT Pelayanan Sosial Tresna Werdha Khusnul Khotimah Pekanbaru, dimaksudkan untuk mengisi waktu luang, dengan demikian para lanjut usia dapat memanfaatkan waktu-waktunya dengan

keterampilan yang ada (dokumentasi 6 November 2013, di UPT Pelayanan Sosial Tresna Werdha Khusnul Khotimah Pekanbaru). Adapun program kegiatan yang dilaksanakan dapat dilihat dari tabel V di bawah ini:

TABEL V

**Program Kegiatan yang di Laksanakan
UPT Pelayanan Sosial Tresna Werdha Khusnul Khotimah Pekanbaru**

No	Hari	Waktu	Kegiatan	Instruktur Kegiatan	Ket
1.	Senin	08.30 s/d 09.30 14.30 s/d 15.30	Bimbingan Agama Konsultasi	Drs. Nazir Chatib Alma Yulianti,S.Psi,M.si	
2.	Selasa	08.30 s/d 10.00	Keterampilan	Roida Butar-butur / Doni Rizal	
3.	Rabu	08.30 s/d 10.30 18.30 s/d 19.30	Bimbingan Sosial Konsultasi	Susilo Santoso, M.Si	
4.	Kamis	08.30 s/d 10.30 18.30 s/d 19.30	Kesehatan Konsultasi	Dari Puskesmas Santoso, M.Si	
5.	Jum'at	08.30 s/d 10.00 16.00 s/d 17.00	Bimbingan Praktek Agama Konsultasi	Dari Departemen Agama Alma Yulainti,S.Psi,M.Si	
6.	Sabtu	06.30 s/d 08.00	Kesehatan Jasmani	Sutiana dan Rika	

J. Rutinitas yang di Lakukan Oleh Para Pegawai Negeri Sipil dan Tenaga Honorer di UPT Pelayanan Sosial Tresna Werdha Khusnul Khotimah Pekanbaru

Adapun kegiatan sehari-hari yang dilakukan oleh para pegawai negeri sipil (PNS) dan tenaga honorer. (dokumentasi 7 November 2013, di UPT Pelayanan Sosial Tresna Werdha Khusnul Khotimah Pekanbaru) adalah sebagai berikut:

- a. Pegawai Negeri Sipil (PNS)
 - ✓ Administrasi kantor.
 - ✓ Sebagai pekerja sosial/pramu sosial.
 - ✓ Pembimbing mahasiswa praktek.
 - ✓ Penanggung jawab wisma.
- b. Dokter
 - ✓ Mengkoordinir pelayan kesehatan lanjut usia di poliklinik UPT Pelayanan Sosial Tresna Werdha Khusnul Khotimah Pekanbaru.
 - ✓ Memberikan petunjuk kepada perawat kesehatan tentang tindakan terhadap lanjut usia yang sakit.
 - ✓ Memberikan resep kepada lanjut usia yang sakit.
- c. Perawat
 - ✓ Melakukan pelayanan kesehatan lanjut usia di Poliklinik di UPT Pelayanan Sosial Tresna Werdha Khusnul Khotimah Pekanbaru.
 - ✓ Mengecek lanjut usia yang sakit di wisma.
 - ✓ Mengatur administrasi lanjut usia yang sakit dibidang pengobatan.
 - ✓ Membantu melayani makan siang lanjut usia yang sakit.

- ✓ Menjaga kebersihan poliklinik UPT Pelayanan Sosial Tresna Werdha Khusnul Khotimah Pekanbaru.
- ✓ Mengkonsultasikan obat-obatan yang dibutuhkan baik dengan dokter maupun kepala UPT Pelayanan Sosial Tresna Werdha Khusnul Khotimah Pekanbaru.

d. Psikolog

- ✓ Melaksanakan konsultasi dan mengobati lanjut usia yang ada di UPT Pelayanan Sosial Tresna Werdha Khusnul Khotimah Pekanbaru.
- ✓ Membuat laporan perkembangan lanjut usia yang ada di UPT Pelayanan Sosial Tresna Werdha Khusnul Khotimah Pekanbaru.

e. Konselor

- ✓ Melaksanakan konsultasi dan membimbing lanjut usia yang ada di UPT Pelayanan Sosial Tresna Werdha Khusnul Khotimah Pekanbaru.
- ✓ Membuat laporan perkembangan lanjut usia yang ada di UPT Pelayanan Sosial Tresna Werdha Khusnul Khotimah Pekanbaru.

f. Pembimbing Agama

- ✓ Memberikan bimbingan agama kepada lanjut usia yang ada di UPT Pelayanan Sosial Tresna Werdha Khusnul Khotimah Pekanbaru.
- ✓ Membimbing lanjut usia dalam membaca Al-Qur'an.
- ✓ Membimbing lanjut usia shalat berjama'ah.

g. Pekerja Sosial

- ✓ Melakukan proses pencatatan perkembangan dan permasalahan serta melakukan konsultasi, analisa permasalahan guna mengambil keputusan pembinaan dan pelayanan.
- ✓ Melaksanakan perintah langsung pimpinan UPT Pelayanan Sosial Tresna Werdha Khusnul Khotimah Pekanbaru.
- ✓ Membuat laporan bulanan tentang pelayanan diakhir bulan yang berjalan.
- ✓ Pemanfaatan forum bimbingan sosial sebagai tempat pembinaan.

h. Pramu Lansia / Keluarga Asuh

- ✓ Membantu lanjut usia yang sakit (memandikan, memotong kuku, menggantikan baju dan lain-lain).
- ✓ Melakukan proses pencatatan perkembangan dan permasalahan serta melakukan konsultasi, analisa permasalahan guna mengambil keputusan pembinaan dan pelayanan.
- ✓ Melaksanakan perintah langsung pimpinan UPT Pelayanan Sosial Tresna Werdha Khusnul Khotimah Pekanbaru.
- ✓ Membuat laporan bulanan tentang kegiatan pelayanan diakhir bulan yang berjalan.

i. Penanggung Jawab Wisma

- ✓ Mengatur, mengajak lanjut usia yang tinggal di wisma dalam melaksanakan kegiatan kebersihan di dalam dan di luar wisma.

- ✓ Membimbing dan memberikan arahan kepada lanjut usia agar menjaga kesehatan dan kebersihan.
 - ✓ Memelihara barang inventaris wisma dan melaporkan yang rusak.
 - ✓ Mempersiapkan penerimaan kunjungan seperti, mengumpulkan lanjut usia, mempersiapkan tempat dan lainnya.
- j. Instruktur Keterampilan
- ✓ Melaksanakan kegiatan keterampilan untuk lanjut usia.
 - ✓ Memberikan bimbingan keterampilan yang sesuai dengan keahlian lanjut usia.
 - ✓ Membuat program keterampilan yang diminati oleh lanjut usia.
- k. Instruktur Olahraga
- ✓ Melaksanakan olahraga kebugaran bagi lanjut usia.
 - ✓ Memberikan bimbingan kepada lanjut usia agar selalu menjaga kebugaran dan kesehatan.
- l. Cleaning Service
- ✓ Melaksanakan tugas membersihkan lingkungan di UPT Pelayanan Sosial Tresna Werdha Khusnul Khotimah Pekanbaru.
 - ✓ Melaksanakan perintah langsung pimpinan UPT Pelayanan Sosial Tresna Werdha Khusnul Khotimah Pekanbaru.
- m. Tukang Masak
- ✓ Melakukan tugas memasak bagi lanjut usia setiap hari.
 - ✓ Mengatur penggunaan bahan belanja setiap hari sesuai dengan menu yang telah ditetapkan.

✓ Melaporkan apabila ada kekurangan bahan makanan kepada petugas gudang dan dapur umum.

n. Tukang Cuci

Melaksanakan kegiatan kebersihan pakaian lanjut usia yang sakit dan pikun.

o. Tukang Kebun

Melaksanakan kegiatan kebersihan di sekitar perkarangan atau halaman di UPT Pelayanan Sosial Tresna Werdha Khusnul Khotimah Pekanbaru.

Selain program yang telah ditetapkan oleh pihak UPT Pelayanan Sosial Tresna Werdha Khusnul Khotimah Pekanbaru juga memberikan bimbingan seperti shalat dan lain sebagainya agar para lanjut usia yang tadinya sama sekali tidak mengenal shalat, berjilbab bagi yang perempuan agar mereka dapat melaksanakan sebagaimana mestinya seperti lanjut usia yang lainnya agar kehidupannya menjadi aman tentram sejahtera dihari tua atau menjelang ajalnya (dokumentasi 8 November 2013, di UPT Pelayanan Sosial Tresna Werdha Khusnul Khotimah Pekanbaru).

Untuk menindaklanjuti keberhasilan pengasuh dalam memberikan konsultasi pada lanjut usia, maka pihak panti selalu memberikan bimbingan baik dalam mental, rohani, jasmani, sosial, dan keterampilan serta menyediakan tempat-tempat beribadah seperti mushalla agar para lanjut usia dapat melaksanakan ibadah dan berakhlak mulia juga mendapatkan ketentraman dalam hidupnya.

Demikianlah gambaran umum yang ada di UPT Pelayanan Sosial Tresna Werdha Khusnul Khotimah Pekanbaru, para lanjut usia yang tidak mempunyai keluarga atau mempunyai keluarga tapi tidak mau mengurusnya, maka akan diberikan bantuan dan penyantunan yang sepenuhnya sesuai dengan kebutuhan hidupnya. Adapun bantuan dan penyantunan yang diberikan terhadap lanjut usia yang dimaksud di sini adalah untuk mengupayakan para lanjut usia dapat menikmati hari-hari tuanya dalam suasana yang aman tentram dan sejahtera baik secara fisik maupun psikis (dokumentasi 8 November 2013, di UPT Pelayanan Sosial Tresna Werdha Khusnul Khotimah Pekanbaru).