

Hak Cipta Dilindungi Undang-Undang

1. Dilarang mengutip sebagian atau seluruh karya tulis ini tanpa mencantumkan dan menyebutkan sumber:

a. Pengutipan hanya untuk kepentingan pendidikan, penelitian, penulisan karya ilmiah, penyusunan laporan, penulisan kritik atau tinjauan suatu masalah.  
b. Pengutipan tidak merugikan kepentingan yang wajar UIN Suska Riau.

2. Dilarang mengumumkan dan memperbanyak sebagian atau seluruh karya tulis ini dalam bentuk apapun tanpa izin UIN Suska Riau.

## BAB II

### GAMBARAN UMUM PERUSAHAAN

#### 2.1 Sejarah Umum PT. Riau Media Televisi

PT. Riau Media Televisi berdiri sejak 20 Mei 2001 Jam tayang : 06.00 – 24.00 WIB Pemancar : 22.000 watt Channel : 46 UHF “Riau Televisi lahir dari sebuah obsesi untuk mempersiapkan daerah dalam bentuk yang kongkrit, untuk merespon diberlakukannya Otonomi Daerah tahun 2001 silam“. Riau Televisi juga merupakan sebuah kebanggaan dan terobosan baru di dunia media elektronik audio visual di daerah dan ini diharapkan mampu mendorong, membangun dan memperkaya masyarakat dengan informasi khususnya media TV, dan menjadikan wadah bagi pengusaha Nasional maupun Lokal untuk merespon kepentingan promosi produk mereka. PT. Riau Media Televisi merupakan anak perusahaan dari RIAU POS GROUP yang merupakan surat kabar yang memiliki pembaca terbanyak di Sumatera. Riau Pos tergabung dalam jaringan surat kabar terbesar di Indonesia yang diberi nama JPNN (Jawa Pos News Network).

Sebagai Ibukota Propinsi Riau, Kota Pekanbaru merupakan wilayah dengan posisi strategis, berada di kawasan Pulau Sumatera. Kota Pekanbaru merupakan wilayah terbuka lintas timur dan barat Sumatera. Tak heran jika perkembangan kota ini dari tahun ke tahun menunjukkan peningkatan yang sangat signifikan. Ini dapat dilihat dari angka perkembangan penduduk, sosial ekonomi dan budaya.

Data Badan Pusat Statistik (BPS) Provinsi Riau tahun 2002 menerangkan, jumlah penduduk Kota Pekanbaru mencapai 585.440 jiwa. Namun demikian berdasarkan data BPS Riau yang diambil dari pendataan penduduk Pemilu

Legislatif dan Pemilu Presiden / Wakil Presiden tahun 2004, jumlah penduduk mencapai angka 700.000 jiwa. Perkembangan dan pertumbuhan ekonomi terjadi secara pesat. Di Kota Pekanbaru tumbuh dan berkembang sejumlah perusahaan raksasa, misalnya perusahaan minyak PT. Chevron Pasific Indonesia (Pekanbaru, Kabupaten Siak, Kabupaten Bengkalis, Kabupaten Rokan Hilir), perusahaan pulp dan kertas, seperti PT. Indah Kiat Pulp & Paper (Perawang, Kabupaten Siak) dan perusahaan perkebunan kelapa sawit PT. Perkebunan Nusantara V (kantor pusat Pekanbaru) dan lain-lain.

Perkembangan pesat inilah yang menjadi dasar Pemerintah Kota Pekanbaru menetapkan Visi Kota pekanbaru 2020 : Pekanbaru sebagai pusat pemerintahan Provinsi Riau, Pekanbaru sebagai pusat perdagangan dan jasa serta Pekanbaru menjadi pusat pengembangan budaya Melayu. Dalam konteks tersebut, industri televisi diyakini sebagai media yang mampu menampilkan informasi, berita dan hiburan secara audio visual. Industri televisi juga menjadi agent of change yang berperan penting di era informatika serta globalisasi saat ini. Oleh karena itu, PT. Riau Media Televisi hadir untuk memenuhi kebutuhan masyarakat di Pekanbaru dan sekitarnya untuk menampilkan program-program yang mempunyai khas Melayu sesuai dengan budaya masyarakat Pekanbaru, dimana masyarakat Pekanbaru dapat menonton “dirinya” sendiri. Jangkauan siaran RIAU TV tidak hanya Kota Pekanbaru, tetapi menjangkau beberapa kabupaten dan kota lain, seperti Kota Dumai yang berpenduduk 173.188 jiwa, Kabupaten Kampar yang berpenduduk 447.157 jiwa, Kabupaten Siak yang berpenduduk 265.686 jiwa,

#### Hak Cipta Diindungi Undang-Undang

1. Diarang mengutip sebagian atau seluruh karya tulis ini tanpa mencantumkan dan menyebutkan sumber:

a. Pengutipan hanya untuk kepentingan pendidikan, penelitian, penulisan karya ilmiah, penyusunan laporan, penulisan kritik atau tinjauan suatu masalah.

b. Pengutipan tidak merugikan kepentingan yang wajar UIN Suska Riau.

2. Diarang mengumumkan dan memperbanyak sebagian atau seluruh karya tulis ini dalam bentuk apapun tanpa izin UIN Suska Riau.

Kabupaten Rokan Hulu yang berpenduduk 216.730 jiwa serta Kabupaten Pelalawan yang berpenduduk 152.949 jiwa.

## 2.2 Visi dan Misi PT. Riau Media Televisi

### 1. Visi

Menjadikan Riau Televisi sebagai media informasi terdepan bagi warga negara Indonesia khususnya Pekanbaru dan Riau sekitarnya, serta mampu meningkatkan SDM yang dapat bersaing ditingkat Nasional maupun Internasional dan menumbuh kembangkan informasi dan budaya yang menjadi filter berkehidupan yang mampu menjadi inspirasi dan aktualisasi pengembangan potensi, perekonomian dan kebudayaan Melayu dalam masyarakat yang agamis.

### 2. Misi

1. Membuat dan menayangkan program-program siaran sebagai barometer tercepat dan terakurat melalui program-program berita yang ditayangkan.
2. Membuat dan menayangkan program dan siaran yang mampu meningkatkan ketahanan budaya Melayu dalam menghadapi era globalisasi.
3. Membuat dan menayangkan program-program siaran pemersatu budaya-budaya daerah dalam rangka memperkuat budaya nasional dalam NKRI.
4. Menjadi sarana untuk mendokumentasikan budaya Melayu yang sudah langka.

#### Hak Cipta Dilindungi Undang-Undang

1. Diarangi mengutip sebagian atau seluruh karya tulis ini tanpa mencantumkan dan menyebutkan sumber:

- a. Pengutipan hanya untuk kepentingan pendidikan, penelitian, penulisan karya ilmiah, penyusunan laporan, penulisan kritik atau tinjauan suatu masalah.
- b. Pengutipan tidak merugikan kepentingan yang wajar UIN Suska Riau.

2. Diarangi mengumumkan dan memperbanyak sebagian atau seluruh karya tulis ini dalam bentuk apapun tanpa izin UIN Suska Riau.

**Hak Cipta Diindungi Undang-Undang**

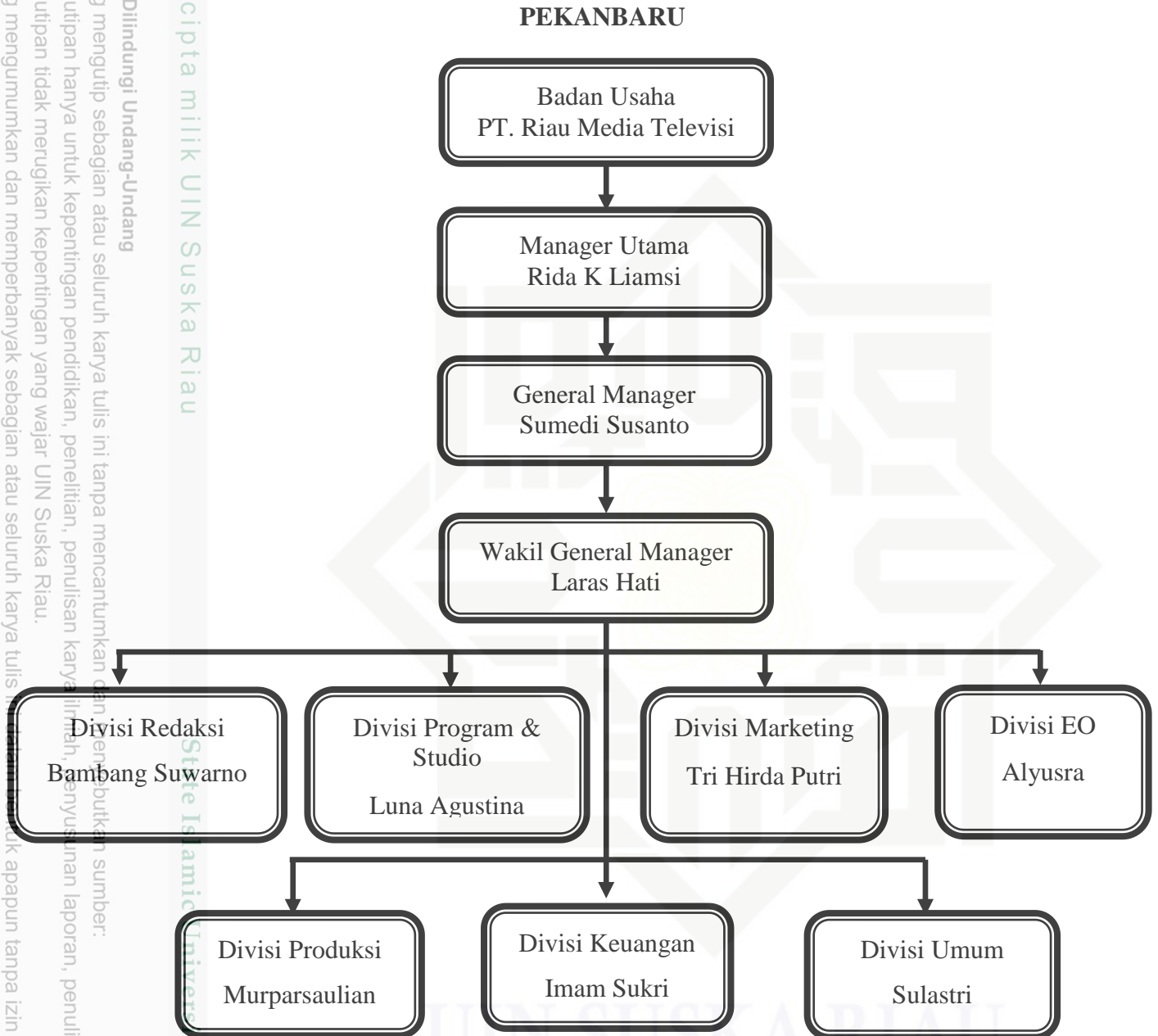
1. Dilarang mengutip sebagian atau seluruh karya tulis ini tanpa mencantumkan dan menyebutkan sumber:
  - a. Pengutipan hanya untuk kepentingan pendidikan, penelitian, penulisan karya ilmiah, penyusunan laporan, penulisan kritik atau tinjauan suatu masalah.
  - b. Pengutipan tidak merugikan kepentingan yang wajar UIN Suska Riau.
2. Dilarang mengumumkan dan memperbanyak sebagian atau seluruh karya tulis ini dalam bentuk apapun tanpa izin UIN Suska Riau.

5. Membuat dan menayangkan program-program siaran yang mampu memperkuat pelaksanaan otonomi daerah dan masyarakat madani di Riau.
6. Mengembangkan dan menayangkan beragam program siaran sebagai media informasi, pendidikan, hiburan dan mempunyai kontrol sosial di masyarakat.

### **2.3 Struktur Organisasi**

Organisasi adalah bagaimana pekerjaan di bagi, dikelompokkan, dan dikoordinasikan secara formal. Struktur organisasi merupakan kerangka hubungan organisasi yang di dalamnya terdapat tugas, wewenang, dan tanggung jawab masing-masing yang mempunyai hubungan dalam beberapa kesatuan yang tidak dapat dipisahkan.

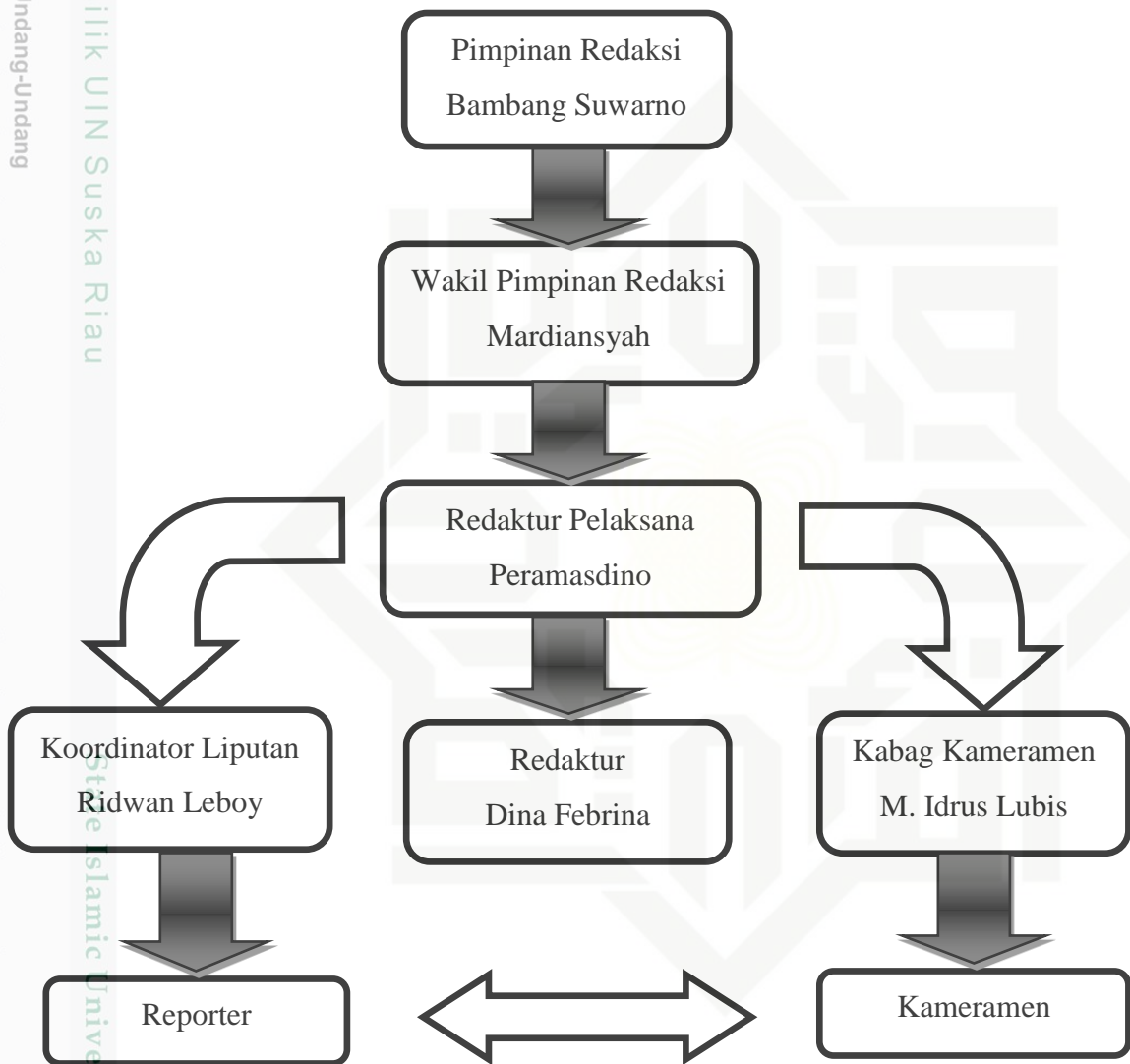
## BAGAN STRUKTUR ORGANISASI RIAU MEDIA TELEVISI



(Sumber:Kearsipan Riau Televisi, 2017)

- Hak Cipta Dilindungi Undang-Undang**
1. Dilarang mengutip sebagian atau seluruh karya tulis ini tanpa mencantumkan dan menyebutkan sumber:
    - a. Pengutipan hanya untuk kepentingan pendidikan, penelitian, penulisan karya ilmiah, penyusunan laporan, penulisan kritik atau tinjauan suatu masalah.
    - b. Pengutipan tidak merugikan kepentingan yang wajar UIN Suska Riau.
  2. Dilarang mengumumkan dan memperbanyak sebagian atau seluruh karya tulis ini dalam bentuk apapun tanpa izin UIN Suska Riau.

## BAGAN STRUKTUR ORGANISASI REDAKSI RIAU TELEVISI PEKANBARU



(Sumber: Kearsipan Riau Televisi, 2017)

- Hak Cipta Dilindungi Undang-Undang
1. Dilarang mengutip sebagian atau seluruh karya tulis ini tanpa mencantumkan dan menyebutkan sumber:
    - a. Pengutipan hanya untuk kepentingan pendidikan, penelitian, penulisan karya ilmiah, penyusunan laporan, penulisan kritik atau tinjauan suatu masalah.
    - b. Pengutipan tidak merugikan kepentingan yang wajar UIN Suska Riau.
  2. Dilarang mengumumkan dan memperbanyak sebagian atau seluruh karya tulis ini dalam bentuk apapun tanpa izin UIN Suska Riau.