

Hak Cipta Diindungi Undang-Undang

1. Diarangi mengutip sebagian atau seluruh karya tulis ini tanpa mencantumkan dan menyebutkan sumber:
  - a. Pengutipan hanya untuk kepentingan pendidikan, penelitian, penulisan karya ilmiah, penyusunan laporan, penulisan kritik atau tinjauan suatu masalah.
  - b. Pengutipan tidak merugikan kepentingan yang wajar UIN Suska Riau.
2. Diarangi mengumumkan dan memperbanyak sebagian atau seluruh karya tulis ini dalam bentuk apapun tanpa izin UIN Suska Riau.

## BAB II

### GAMBARAN UMUM LOKASI PENELITIAN

#### A. Gambaran Umum Lokasi Penelitian

##### 1. Geografis dan Demografis

###### a. Geografis

Reteh adalah salah satu kecamatan di daerah Kabupaten Indragiri Hilir dengan Ibukota Kecamatan yakni Pulau Kijang. Kelurahan Pulau Kijang merupakan salah satu yang terletak di wilayah kecamatan Reteh dengan luas wilayah 1.160.597 Ha. Dengan letak geografis antara 104° 10' BT- 102° 32' BT dan 0° 36' LU- 1° 07' LU. Iklim di wilayah ini adalah iklim tropis basah dengan curah hujan 2.300 mm. Dan yang memiliki batas-batas wilayah:

- 1) Sebelah Utara : Kecamatan Tanah Merah
- 2) Sebelah Selatan/Timur : Kabupaten Tanjung Jabung Jambi
- 3) Sebelah Barat : Kecamatan Siberida

Dan diapit oleh beberapa Desa, yakni:

- 1) Sebelah Utara : Desa seberang Pulau Kijang
- 2) Sebelah Timur : Desa sungai Undan
- 3) Sebelah Selatan : Kabupaten Tanjung Jabung
- 4) Sebelah Barat : Desa Pulau Kecil.<sup>22</sup>

<sup>22</sup> Beeyan, "letak geografis Reteh", artikel diakses pada 22 April 2016 dari [https://id.m.wikipedia.org/wiki/Reteh\\_Indragiri\\_Hilir](https://id.m.wikipedia.org/wiki/Reteh_Indragiri_Hilir).

## Hak Cipta Dilindungi Undang-Undang

1. Dilarang mengutip sebagian atau seluruh karya tulis ini tanpa mencantumkan dan menyebutkan sumber:
  - a. Pengutipan hanya untuk kepentingan pendidikan, penelitian, penulisan karya ilmiah, penyusunan laporan, penulisan kritik atau tinjauan suatu masalah.
  - b. Pengutipan tidak merugikan kepentingan yang wajar UIN Suska Riau.
2. Dilarang mengumumkan dan memperbanyak sebagian atau seluruh karya tulis ini dalam bentuk apapun tanpa izin UIN Suska Riau.

## b. Demografis

Keadaan demografis penduduk Pulau Kijang menurut data dari kantor Kelurahan Pulau Kijang jumlah penduduknya 14.722 jiwa yang terdiri dari 3.758 KK (kepala keluarga).

Mengenai rincian keadaan demografis Kelurahan Pulau Kijang di tinjau dari berbagai segi dapat pula dilihat sebagai berikut:

**Tabel 2.1**  
**Jumlah penduduk di Kecamatan Reteh Pulau Kijang**

No	Jenis Klamin	Jumlah	Persentase
1	Laki-laki	7.381	50.11%
2	Perempuan	7.342	49.%
Jumlah		14. 723	100%

*Sumber Data: Kantor Kelurahan Pulau Kijang Kecamatan Reteh Tahun 2016*

Dari tabel di atas dapat diketahui bahwa jumlah penduduk Kelurahan Pulau Kijang menurut perbandingan jenis kelamin laki-laki sebanyak 7.381 jiwa sedangkan perempuan adalah sebanyak 7.342 jiwa.<sup>23</sup>

## 2. Pendidikan dan Kehidupan Beragama Masyarakat

Pendidikan memiliki peran yang sentral bagi upaya pembangunan sumber daya manusia. Adanya peran yang sangat dimiliki, isi dan proses pendidikan perlu dimutakhirkan sesuai dengan kemajuan ilmu dan kebutuhan masyarakat, dan dunia menghendaki sumber daya manusia yang memiliki seperangkat kompetensi yang berstandar nasional dan internasional.

<sup>23</sup> Salmiah, ( Pegawai Kantor Kelurahan Pulau Kijang Kecamatan Reteh), wawancara, Pulau Kijang Tgl 22 April 2016.

#### Hak Cipta Diindungi Undang-Undang

1. Dilarang mengutip sebagian atau seluruh karya tulis ini tanpa mencantumkan dan menyebutkan sumber:
  - a. Pengutipan hanya untuk kepentingan pendidikan, penelitian, penulisan karya ilmiah, penyusunan laporan, penulisan kritik atau tinjauan suatu masalah.
  - b. Pengutipan tidak merugikan kepentingan yang wajar UIN Suska Riau.
2. Dilarang mengumumkan dan memperbanyak sebagian atau seluruh karya tulis ini dalam bentuk apapun tanpa izin UIN Suska Riau.

Pendidikan adalah suatu hal yang sangat penting, dimana ilmu pengetahuan dapat meningkatkan sumber daya manusia yang cerdas dan berkualitas agar dapat memajukan bangsa, khususnya bermanfaat untuk kehidupan kita sendiri. di Kecamatan Reteh tepatnya di Pulau Kijang taraf pendidikan masyarakatnya sudah berkembang.<sup>24</sup>

### 3. Agama dan Budaya

Agama adalah sistem yang mengatur tata keimanan (kepercayaan) dan beribadatan kepada sang kholik yang berhubungan dengan pergaulan manusia dan manusia serta lingkungannya.

Pentingnya agama baik dari segi derajat, kedudukan maupun statusnya merupakan barometer dalam kehidupan manusia. Agama adalah acuan dan petunjuk bagi seseorang dalam mencapai kebahagiaan hakiki baik dunia maupun akhirat. Mayoritas masyarakat Kecamatan Reteh Kelurahan Pulau Kijang adalah Muslim. Walaupun Islam sebagai agama mayoritas, tidak ada penekanan maupun pemaksaan dari agama yang mayoritas ke agama minoritas.

Sehingga jarang terjadi pertentangan antar umat dengan mengembangkan sifat saling menghormati, tenggang rasa dan bekerjasama dalam kehidupan bermasyarakat. Selain memiliki agama yang beragam seperti agama Islam, Kecamatan Reteh Kelurahan Pulau Kijang juga memiliki budaya yang sangat beragam seperti budaya bugis, jawa, melayu, banjar, minang, dan lainnya.

<sup>24</sup> *Ibid.*

#### Hak Cipta Dilindungi Undang-Undang

1. Dilarang mengutip sebagian atau seluruh karya tulis ini tanpa mencantumkan dan menyebutkan sumber:
  - a. Pengutipan hanya untuk kepentingan pendidikan, penelitian, penulisan karya ilmiah, penyusunan laporan, penulisan kritik atau tinjauan suatu masalah.
  - b. Pengutipan tidak merugikan kepentingan yang wajar UIN Suska Riau.
2. Dilarang mengumumkan dan memperbanyak sebagian atau seluruh karya tulis ini dalam bentuk apapun tanpa izin UIN Suska Riau.

## 4. Sosial Ekonomi Masyarakat

Kehidupan masyarakat Reteh terkesan biasa-biasa saja. Teknologi hanya sebatas telkomunikasi, ekonomi di hidupkan dengan berdagang, bertani padi, berkebun, menjadi tenaga pendidik, dan pengusaha.<sup>25</sup>

## B. Gambaran umum perusahaan

### 1. Sejarah umum perusahaan Televisi Kabel

Pada zaman informasi yang semakin canggih sehingga tidak terbendung lagi kebutuhan akan informasi dan hiburan untuk sekedar melepas lelah setelah penuh dengan aktifitas sehari-hari. Kebutuhan akan informasi dan hiburan sudah merupakan kebutuhan pokok. Pemenuhan kebutuhan tersebut menjadikan untuk menyediakan sarana tersebut. Kondisi inilah yang memicu berdirinya PT. Mekar Jaya Vision yang memfokuskan usaha di bidang jasa penyelenggaraan siaran televisi berlangganan melalui kabel.

Televisi kabel atau *Cable Television* adalah sistem penyiaran acara televisi lewat isyarat frekuensi radio yang di transmisikan melalui serat optic yang tetap atau kabel coaxial dan bukan lewat udara seperti siaran televisi biasa yang harus di tangkap antenna (over-the-air). Perusahaan yang didirikan pada tanggal 05 November 2011 ini memulai memasarkan produknya jasanya pada awal tahun 2013 dan bertanggung jawab atas pemasaran program pengelolaan serta pelayanan kepada pelanggan.

<sup>25</sup> Salmiah, ( Pegawai Kantor Kelurahan Pulau Kijang Kecamatan Reteh), wawancara, Pulau Kijang Tgl 25 April 2016.



#### Hak Cipta Dilindungi Undang-Undang

1. Dilarang mengutip sebagian atau seluruh karya tulis ini tanpa mencantumkan dan menyebutkan sumber:
  - a. Pengutipan hanya untuk kepentingan pendidikan, penelitian, penulisan karya ilmiah, penyusunan laporan, penulisan kritik atau tinjauan suatu masalah.
  - b. Pengutipan tidak merugikan kepentingan yang wajar UIN Suska Riau.
2. Dilarang mengumumkan dan memperbanyak sebagian atau seluruh karya tulis ini dalam bentuk apapun tanpa izin UIN Suska Riau.

Televisi kabel mulai beroperasi pada tahun 2013. Pada mulanya televisi kabel menggunakan jasa satelit Palapa C2 Telkomsel 1 (satu) broad casting serta menggunakan analog dengan frekuensi C-Band. Namun, kemudian dirancanglah proyek pembuatan dan peluncuran sebuah kotak penerima digunakan untuk memilih satu saluran televisi. Sistem televisi kabel moderen sekarang menggunakan teknologi digital untuk menyiarkan lebih banyak saluran televisi dari pada sistem analog.

Dengan satelit ini, dapat memberikan layanan pendistribusian tayangan saluran-saluran televisi berlangganan lokal dan mancanegara melalui televisi kabel yang disajikan kepada para pelanggan di Indonesia secara optimal dengan menggunakan decoder, modelator, bolcer, dan parabola yang terdiri dari 27 siaran inter.

Ada beberapa perangkat keras yang dibutuhkan pelanggan untuk dapat melihat tayangan-tayangan dari channel-channel televisi yang didistribusikan melalui televisi kabel. Berikut adalah perangkat keras yang dibutuhkan pelanggan untuk bisa menangkap tayangan-tayangan dari channel-channel televisi kabel tersebut:

- a. Decoder Digital – merupakan alat untuk mengembalikan sinyal dari bentuk teracak ke bentuk semula, sehingga bisa di nikmati oleh pelanggan.
- b. LNB-F
- c. 2F Konektor
- d. Kabel 20 Meter
- e. Remote Control
- f. Dish (Parabola Mini) dengan diameter 80 cm

**Hak Cipta Dilindungi Undang-Undang**

1. Dilarang mengutip sebagian atau seluruh karya tulis ini tanpa mencantumkan dan menyebutkan sumber:
  - a. Pengutipan hanya untuk kepentingan pendidikan, penelitian, penulisan karya ilmiah, penyusunan laporan, penulisan kritik atau tinjauan suatu masalah.
  - b. Pengutipan tidak merugikan kepentingan yang wajar UIN Suska Riau.
2. Dilarang mengumumkan dan memperbanyak sebagian atau seluruh karya tulis ini dalam bentuk apapun tanpa izin UIN Suska Riau.

## 2. Visi Misi perusahaan televisi kabel

### a. Visi

Menyediakan siaran yang berkualitas dan berkesinambung melalui siaran Televisi Kabel.

### b. Misi

#### 1) Mewujudkan Visi dari segi program

Mewujudkan kebutuhan masyarakat akan sarana hiburan dan informasi dengan pelayanan yang terbaik untuk masyarakat.

#### 2) Mewujudkan Visi dari segi teknis

Memenuhi kebutuhan masyarakat akan hiburan dan informasi multimedia melalui kabel selain melalui satelit dan teletrial.

#### 3) Mewujudkan Visi dari segi Manajemen

Menciptakan lembaga penyiaran berlangganan yang professional yang diterima masyarakat dan mendorong menciptakan pelaku-pelaku usaha lainnya yang mempunyai jiwa kewirasahaan.

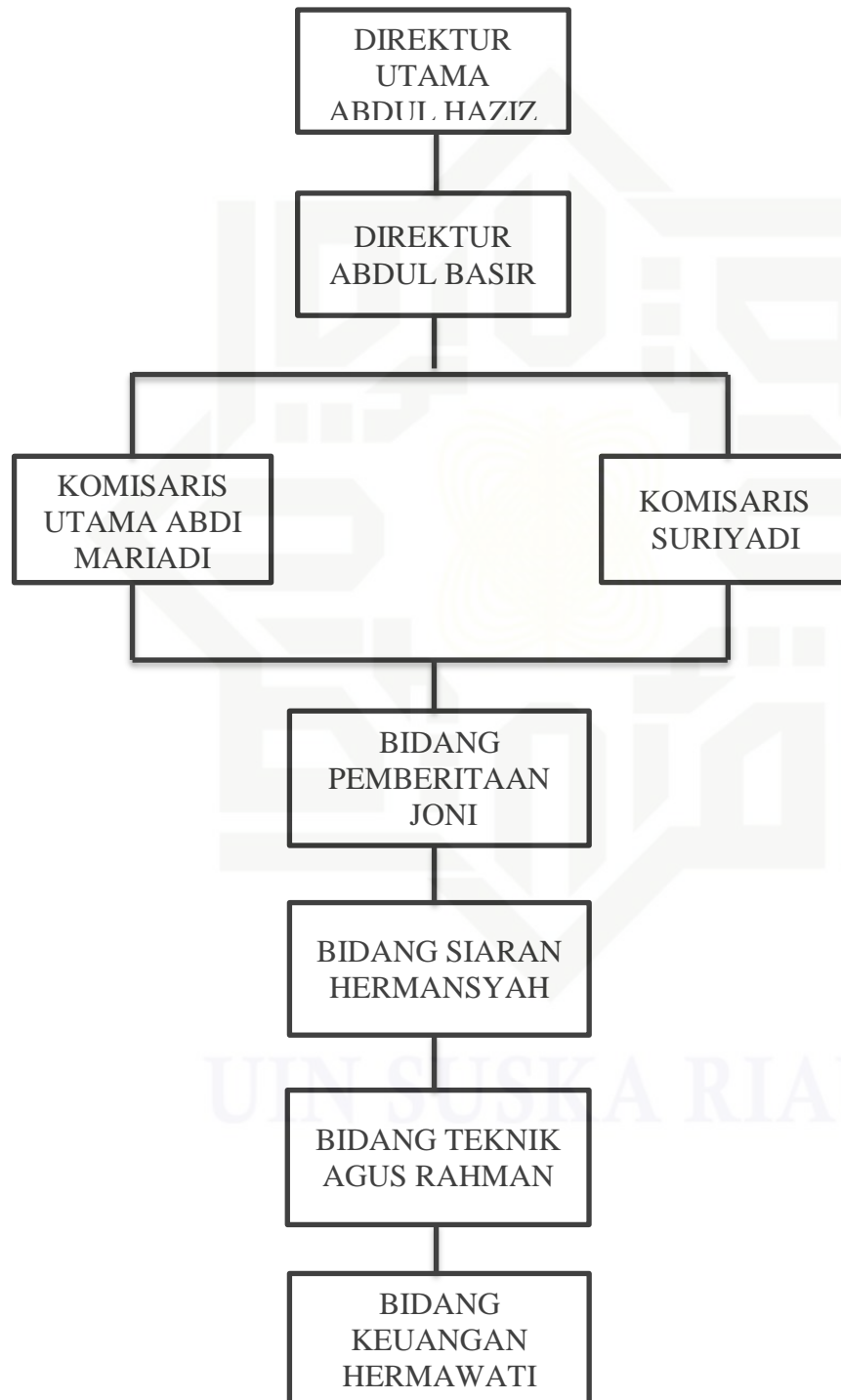
#### 4) Berdasarkan latar belakang

Menciptakan perusahaan yang professional.<sup>26</sup>

<sup>26</sup> Abdul haziz, (Direktur Utama PT. Mekar Jaya Vision), wawancara, Pulau Kijang Tgl 26 April 2016.

### 3. Struktur Organisasi

#### STRUKTUR ORGANISAS PT. MEKAR JAYA VISION KECAMATAN RETEH KABUPATEN INDRAGIR



#### Hak Cipta Dilindungi Undang-Undang

1. Dilarang mengutip sebagian atau seluruh karya tulis ini tanpa mencantumkan dan menyebutkan sumber:
  - a. Pengutipan hanya untuk kepentingan pendidikan, penelitian, penulisan karya ilmiah, penyusunan laporan, penulisan kritik atau tinjauan suatu masalah.
  - b. Pengutipan tidak merugikan kepentingan yang wajar UIN Suska Riau.
2. Dilarang mengumumkan dan memperbanyak sebagian atau seluruh karya tulis ini dalam bentuk apapun tanpa izin UIN Suska Riau.

**Hak Cipta Dilindungi Undang-Undang**

1. Dilarang mengutip sebagian atau seluruh karya tulis ini tanpa mencantumkan dan menyebutkan sumber:

a. Pengutipan hanya untuk kepentingan pendidikan, penelitian, penulisan karya ilmiah, penyusunan laporan, penulisan kritik atau tinjauan suatu masalah.

b. Pengutipan tidak merugikan kepentingan yang wajar UIN Suska Riau.

2. Dilarang mengumumkan dan memperbanyak sebagian atau seluruh karya tulis ini dalam bentuk apapun tanpa izin UIN Suska Riau.

**4. Produk PT. Meakar Jaya Vision**

1. Bali TV
2. Global TV
3. Ruai TV
4. SCTV
5. RCTI
6. Trans 7
7. TVRI
8. Trans TV
9. Indosiar
10. ANTV
11. MNC TV
12. NET TV
13. Jak TV
14. Kompas TV
15. JTV
16. RTV
17. METRO TV
18. TV ONE
19. DMC TV
20. Matrix TV
21. Aswaja TV
22. Tv Mu
23. TV9
24. Tahfidz TV
25. Insan TV
26. TV Edukasi
27. Spaceto