

## BAB IV

### GAMBARAN UMUM

#### A. Gambaran Umum Kelurahan Kedung Sari

Kelurahan Kedung Sari merupakan salah satu kelurahan yang berada di wilayah Kecamatan Sukajadi Kota Pekanbaru. Kelurahan ini dengan luas wilayah mencapai 4,5 Ha yang dibagi atas 5 Rukun Warga.

##### Visi Kelurahan Kedung Sari :

Mengutamakan pelayanan kepada masyarakat dan mendukung visi dan misi Kota Pekanbaru

##### Misi Kelurahan Kedung Sari :

Meningkatkan kualitas pelayanan, meningkatkan peran aktif dan partisipasi masyarakat dalam segala bidang, meningkatkan sumber daya manusia, mewujudkan ketentraman dan ketertiban.

#### B. Kondisi Geografis

Kelurahan Kedung Sari adalah salah satu kelurahan yang berada di wilayah Kecamatan Sukajadi Kota Pekanbaru. Kelurahan Kedung Sari memiliki luas wilayah kurang lebih 4500 KM<sup>2</sup> atau 4,5 Ha yang terdiri dari 17 Rukun Tetangga (RT) dan 5 Rukun Warga (RW). Pada tahun 1980, pemekaran wilayah di Kecamatan Sukajadi dengan Kecamatan Senapelan maka batas wilayah Kelurahan Kedung Sari :

## Hak Cipta Dilindungi Undang-Undang

1. Dilarang mengutip sebagian atau seluruh karya tulis ini tanpa mencantumkan dan menyebutkan sumber:
  - a. Pengutipan hanya untuk kepentingan pendidikan, penelitian, penulisan karya ilmiah, penyusunan laporan, penulisan kritik atau tinjauan suatu masalah.
  - b. Pengutipan tidak merugikan kepentingan yang wajar UIN Suska Riau.
2. Dilarang mengumumkan dan memperbanyak sebagian atau seluruh karya tulis ini dalam bentuk apapun tanpa izin UIN Suska Riau.

1. Sebelah Utara berbatasan dengan Kelurahan Padang Bulan
2. Sebelah Selatan berbatasan dengan Kelurahan Kampung Melayu
3. Sebelah Barat berbatasan dengan Kelurahan Labuh Baru Timur
4. Sebelah Timur berbatasan dengan Kelurahan Harjosari.

### C. Kondisi Demografi

Kependudukan di Kelurahan Kedung Sari dapat dilihat dari beberapa aspek :

1. Jumlah Penduduk menurut Jenis Kelamin

**Tabel IV.1 Jumlah Penduduk berdasarkan Jenis Kelamin<sup>1</sup>**

No	Jenis Kelamin	Jumlah
1	Laki-Laki	3.570
2	Perempuan	3.546
	Jumlah	7.116

Dari tabel diatas dapat dilihat bahwa penduduk di kelurahan Kedung Sari jumlah laki-laki dan perempuan.

### D. Keadaan Sosial

1. Jumlah Penduduk Menurut Status Pendidikan

Dimana orang-orang telah menyadari pentingnya kehadiran pendidikan dalam masyarakat terutama pendidikan formal, begitu juga masyarakat Kelurahan Kedung Sari Kecamatan Sukajadi telah memiliki pemikiran yang maju. Berikut kondisi pendidikan pada anak usia sekolah.

<sup>1</sup> Dokumen Kelurahan Kedung Sari, Tanggal 04 Oktober 2016

## Hak Cipta Dilindungi Undang-Undang

1. Dilarang mengutip sebagian atau seluruh karya tulis ini tanpa mencantumkan dan menyebutkan sumber:
  - a. Pengutipan hanya untuk kepentingan pendidikan, penelitian, penulisan karya ilmiah, penyusunan laporan, penulisan kritik atau tinjauan suatu masalah.
  - b. Pengutipan tidak merugikan kepentingan yang wajar UIN Suska Riau.
2. Dilarang mengumunkan dan memperbanyak sebagian atau seluruh karya tulis ini dalam bentuk apapun tanpa izin UIN Suska Riau.

**Tabel. IV.2**  
**Jumlah Penduduk Menurut Status Pendidikan<sup>2</sup>**

NO	JENIS PENDIDIKAN	JUMLAH/JIWA
1	Tidak Belum Tamat SD	1.007
2	S D	527
3	S L T P	1.380
4	S L T A	2.800
5	DIPLOMA III/S. I	1.089
6	AKADEMI STRATA II	71
7	AKADEMI/STRATA III	3
Total		7.112

## 2. Jumlah Kepemilikan Akte Kelahiran

**Tabel IV.3 Jumlah Kepemilikan Akte Kelahiran<sup>3</sup>**

No	Golongan Umur	Jumlah Penduduk		
		Jenis Kelamin		Total (Jiwa)
		Laki-Laki	Perempuan	
1	0-04 Tahun	418	466	884
2	05-09 Tahun	186	180	336
3	10-14 Tahun	293	290	583
4	15-19 Tahun	303	268	571
5	20-24 Tahun	275	237	512
6	25-29 Tahun	337	304	641
7	30-34 Tahun	209	260	469
8	35-39 Tahun	226	230	456
9	40-44 Tahun	220	213	433
10	45-49 Tahun	267	233	500
11	50-54 Tahun	209	217	426
12	55-59 Tahun	264	244	508
13	60-64 Tahun	123	133	256
14	65-69 Tahun	135	139	274
15	70-74 Tahun	59	50	109
16	75 Keatas	46	82	128

<sup>2</sup> Dokumen Kelurahan Kedung Sari, Tanggal 04 Oktober 2016

<sup>3</sup> Dokumen Kelurahan Kedung Sari, Tanggal 04 Oktober 2016

## Hak Cipta Dilindungi Undang-Undang

1. Dilarang mengutip sebagian atau seluruh karya tulis ini tanpa mencantumkan dan menyebutkan sumber:
  - a. Pengutipan hanya untuk kepentingan pendidikan, penelitian, penulisan karya ilmiah, penyusunan laporan, penulisan kritik atau tinjauan suatu masalah.
  - b. Pengutipan tidak merugikan kepentingan yang wajar UIN Suska Riau.
2. Dilarang mengumunkan dan memperbanyak sebagian atau seluruh karya tulis ini dalam bentuk apapun tanpa izin UIN Suska Riau.

### 3. Jumlah Penduduk Menurut Agama

**Tabel IV.4 Jumlah Penduduk berdasarkan Agama<sup>4</sup>**

No	Agama	Jumlah
1.	Islam	5.227
2.	Khatolik	554
3.	Protestan	787
4.	Budha	548
Jumlah		7.116

Dari tabel diatas terlihat bahwa di kelurahan Kedung Sari terdapat empat agamanya yang dianut oleh penduduknya.

### E. Keadaan Ekonomi

**Tabel IV.5 Mata Pencaharian<sup>5</sup>**

No	Jenis	Jumlah
1.	Belum/ Tidak Bekerja	692
2.	Mengurus Rumah Tangga	516
3.	Pelajar/ Mahasiswa	1.478
4.	Pensiunan	34
5.	Pegawai Negeri Sipil	139
6.	Perdagangan	24
7.	Karyawan Swasta	1.018
8.	Buruh Harian Lepas	20
9.	Pembantu Rumah Tangga	14
10.	Tukang Cukur	9
11.	Imam Mesjid	4
12.	Wartawan	9
13.	Ustadz/ Mubaliqh	8
14.	Anggota DPR Kabupaten/ Kota	1
15.	Guru	25
16.	Dokter	9
17.	Sopir	48
18.	Pedagang	1.073
19.	Wiraswasta	918
Jumlah		6.039

<sup>4</sup> Dokumen Kelurahan Kedung Sari, Tanggal 04 Oktober 2016

<sup>5</sup> Dokumen Kelurahan Kedung Sari, Tanggal 04 Oktober 2016

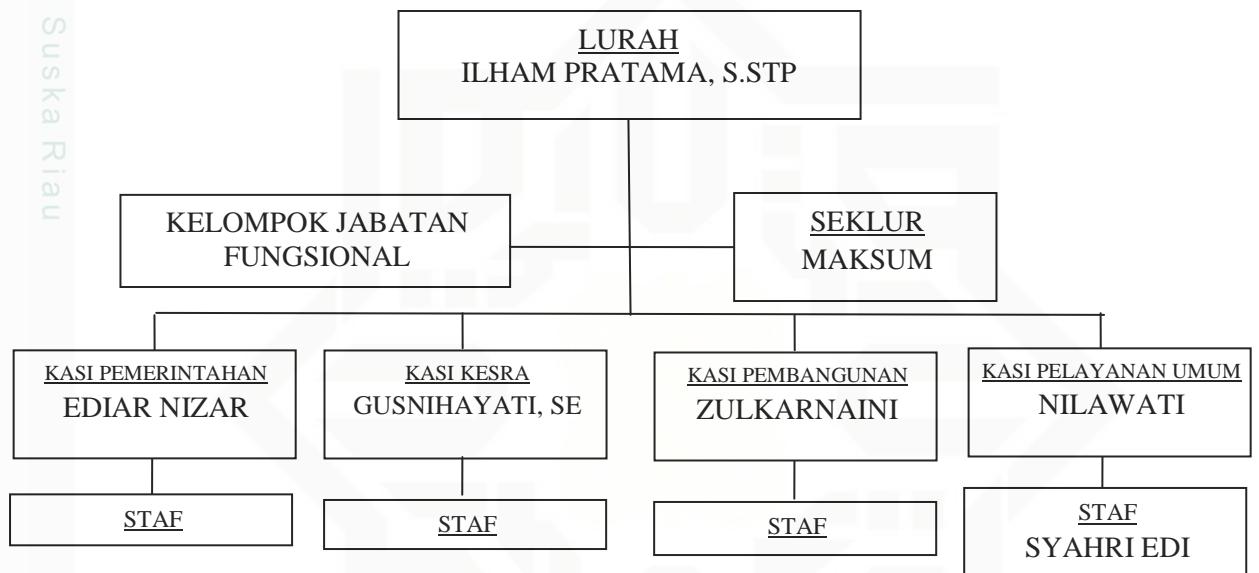
## Hak Cipta Dilindungi Undang-Undang

1. Dilarang mengutip sebagian atau seluruh karya tulis ini tanpa mencantumkan dan menyebutkan sumber:
  - a. Pengutipan hanya untuk kepentingan pendidikan, penelitian, penulisan karya ilmiah, penyusunan laporan, penulisan kritik atau tinjauan suatu masalah.
  - b. Pengutipan tidak merugikan kepentingan yang wajar UIN Suska Riau.
2. Dilarang mengumumkan dan memperbanyak sebagian atau seluruh karya tulis ini dalam bentuk apapun tanpa izin UIN Suska Riau.

Dari tabel diatas dapat dilihat bahwa jenis pekerjaan penduduk kelurahan Kedung Sari sangat beragam dapat dilihat dari tabel diatas.

## F. Struktur Organisasi Kelurahan

Gambar 4.1. Struktur Organisasi Kelurahan Kedung Sari<sup>6</sup>



## G. Sejarah Program PNPM-MP di Kelurahan Kedung Sari

LKM Kedung Sari Mandiri dibentuk melalui rembuk pembentukan LKM pada tanggal 6 Desember 2008 yang dihadiri sebanyak 30 peserta. LKM Kedung Sari Mandiri Kelurahan Kedung Sari dalam rembuk tersebut dibahas dan disepakati Visi dan Misi sebagaimana tertuang dalam Anggaran Dasar LKM dan anggota LKM.

<sup>6</sup> Dokumen Kelurahan Kedung Sari, Tanggal 07April 2014

## Hak Cipta Dilindungi Undang-Undang

1. Dilarang mengutip sebagian atau seluruh karya tulis ini tanpa mencantumkan dan menyebutkan sumber:
  - a. Pengutipan hanya untuk kepentingan pendidikan, penelitian, penulisan karya ilmiah, penyusunan laporan, penulisan kritik atau tinjauan suatu masalah.
  - b. Pengutipan tidak merugikan kepentingan yang wajar UIN Suska Riau.
2. Dilarang mengumunkan dan memperbanyak sebagian atau seluruh karya tulis ini dalam bentuk apapun tanpa izin UIN Suska Riau.

**Visi LKM Kedung Sari Mandiri :**

Masyarakat mampu membangun sinergi dengan berbagai pihak untuk menanggulangi kemiskinan secara Mandiri, Kolektif dan berkelanjutan.

**Misi LKM Kedungsari Mandiri :**

Memberdayakan masyarakat perkotaan, terutama masyarakat miskin, dalam upaya penanggulangan kemiskinan melalui pengembangan kapasitas, penyediaan sumber daya dan membudayakan kemitraan yang sinergis antara masyarakat dengan pelaku pembangunan lainnya.

Adapun nama-nama Anggota LKM terpilih (terakhir) masa bakti 2012 s/d 2014 adalah :

**Tabel IV.6 Struktur Keanggotaan LKM Kedung Sari Mandiri<sup>7</sup>**

NO	NAMA	L/P	USIA	PEKERJAAN	POSISI
1.	M. Ridha S. Ag	L	36	Advertising	Koordinator
2.	Syamsiar	P	40	IRT	Anggota LKM
3.	Neti Khairani	P	34	IRT	Anggota LKM
4.	Zaida Yazid	P	51	IRT	Anggota LKM
5.	Uswatul Fitri	P	40	IRT	Anggota LKM
6.	Samsurijal, SE	L	45	Wiraswasta	Anggota LKM
7.	Doli Pohan	L	65	Swasta	Anggota LKM
8.	Yusti Rosita	P	37	IRT	Anggota LKM
9.	Wilsa	P	35	IRT	Anggota LKM

<sup>7</sup> Dokumen Kelurahan Kedung Sari, Tanggal 04 Oktober 2016

## Hak Cipta Dilindungi Undang-Undang

1. Dilarang mengutip sebagian atau seluruh karya tulis ini tanpa mencantumkan dan menyebutkan sumber:
  - a. Pengutipan hanya untuk kepentingan pendidikan, penelitian, penulisan karya ilmiah, penyusunan laporan, penulisan kritik atau tinjauan suatu masalah.
  - b. Pengutipan tidak merugikan kepentingan yang wajar UIN Suska Riau.
2. Dilarang mengumunkan dan memperbanyak sebagian atau seluruh karya tulis ini dalam bentuk apapun tanpa izin UIN Suska Riau.

Unit kelengkapan LKM :

**Tabel IV.7 Unit Kelengkapan LKM Kedung Sari Mandiri<sup>8</sup>**

NO	NAMA	L/P	PEKERJAAN	POSISI
1.	Yunila	P	IRT	Sekretaris
2.	Endang Syarif	L	Swasta	UPL
3.	Igustinarti	P	Swasta	UPL
4.	Lastri	P	IRT	UPS
5.	Nurhayati	P	IRT	UPS
6.	Bgd. Busri	L	Wiraswasta	Manager UPK
7.	Afrida	P	Swasta	UPK
8.	H. Miswardi Dipo	L	Pensiunan	DPK

## H. Pemetaan Swadaya

Lembaga Keswadayaan Masyarakat di kelurahan Kedung Sari kecamatan Sukajadi Kota Pekanbaru terbentuk dengan Nama LKM Kedung Sari Mandiri. Berdasarkan musyawarah warga masyarakat pada tanggal 9 Desember 2008 LKM Kedung Sari Mandiri resmi di sahkan/dicatakan di Notaris Elben Syakban, SH. No. 127/w/2008 yang dikoordinatori oleh Bapak Muhammad Ridho S. Ag.

<sup>8</sup> Dokumen Kelurahan Kedung Sari, Tanggal 04 Oktober 2016