

Hak Cipta Diindungi Undang-Undang

1. Dilarang mengutip sebagian atau seluruh karya tulis ini tanpa mencantumkan dan menyebutkan sumber:

a. Pengutipan hanya untuk kepentingan pendidikan, penelitian, penulisan karya ilmiah, penyusunan laporan, penulisan kritik atau tinjauan suatu masalah.

b. Pengutipan tidak merugikan kepentingan yang wajar UIN Suska Riau.

2. Dilarang mengumumkan dan memperbanyak sebagian atau seluruh karya tulis ini dalam bentuk apapun tanpa izin UIN Suska Riau.

BAB II

GAMBARAN UMUM DAN LOKASI PENELITIAN

A. Kondisi Geografis dan Demografis

1. Geografis

Badan usaha yang berada di Desa Meranti bernama Koperasi Petani Sawit Panca Eka Tama dengan nama singkat KOPSA PETA. Koperasi berada di Desa Meranti SP 4 UPT IV Sorek Kecamatan Pangkalan Kuras Kabupaten Kampar Provinsi Riau yang sekarang menjadi kabupaten Pelalawan.²⁷

Atas Kuasa Rapat Pembentukan maka Koperasi Petani Sawit Panca Eka Tama (KOPSA PETA) didirikan pada tanggal 7 September tahun 1998, ditunjuk Bapak Suwanto sebagai Ketua, Bapak Mulyanto sebagai Sekretaris, dan Ibu Sri Ningsih sebagai Bendahara. Setelah dibentuk sebagai selaku Kuasa Pendiri dan sekaligus untuk pertama kalinya sebagai pengurus dan menyatakan mendirikan Koperasi serta menandatangani Anggaran Dasar Koperasi.

Koperasi Petani Sawit Panca Eka Tama yang disahkan oleh Badan Hukum Menteri Koperasi Pengusaha Kecil dan Menengah Republik Indonesia dengan surat keputusan No.30/BH/KDK.4/I/IX/98 pada tanggal 24 September 1998 yang berbentuk koperasi Primer Kabupaten dengan kelompok Koperasi Pertanian dan memiliki sektor usaha Pertanian, peternakan, kehutanan dan perikanan yang ditandatangani oleh Kepala Dinas

²⁷ MENKOP Pengusaha Kecil & Menengah RI, *Akta Pendirian KOPSA PETA*.

Koperasi dan Pengusaha Kecil Kabupaten Kampar Bapak Syukur (NIP.160008525).

Tabel 2.1
Daftar Nama Pendiri KOPSA PETA

PENDIRI KOPSA PETA				
Suwanto (39 Tahun)	Mulyanto (44 Tahun)	Sri Ningsih (49 Tahun)	Soewardi (54 Tahun)	Isa Koesoemo Soetejo (56 Tahun)

Sumber : Dokumen Koperasi Petani Sawit Panca Eka Tama

Untuk dapat mengunjungi KOPSA PETA maka harus menempuh perjalanan Raya pekanbaru-Bangkinang sehingga mengalami perkembangan yang berkesinambungan dari waktu ke waktu karena lancarnya informasi dan transportasi ke desa tersebut. Desa terdiri dari empat dusun, yaitu Dusun I berada di Meranti 1,2,3&4, Dusun II pada Meranti 5,6&7, Dusun III Meranti 8, 9 &10 dan Dusun IV berada di Meranti 11, 12,13,14,15&16.

Luas wilayah Desa Meranti adalah 1.046 Ha. Orbitrasi jarak desa sebagai berikut :

- a. Jarah Desa Meranti dengan Pusat Pemerintah Kecamatan adalah 31 Km yang bisa ditempuh dalam waktu \pm 60 menit.
- b. Jarak Desa Meranti dengan Pusat Pemerintah Kabupaten adalah 30 Km yang ditempuh \pm 45 menit.
- c. Dilihat dari bentangan wilayah, Desa Meranti mempunyai batas-batas sebagai berikut :
 - a. Sebelah Utara berbatasan dengan Desa Kemang
 - b. Sebelah Selatan berbatasan dengan Desa Palas
 - c. Sebelah Timur berbatasan dengan Desa Harapan Jaya
 - d. Sebelah Barat berbatasan dengan PT Langgam Inti Hibrido.²⁸

²⁸ Pemerintah Kabupaten Pelalawan Kecamatan Pangkalan Kuras, *Kondisi Umum Desa Meranti*

Hak Cipta Dilindungi Undang-Undang

1. Dilarang mengutip sebagian atau seluruh karya tulis ini tanpa mencantumkan dan menyebutkan sumber:
 - a. Pengutipan hanya untuk kepentingan pendidikan, penelitian, penulisan karya ilmiah, penyusunan laporan, penulisan kritik atau tinjauan suatu masalah.
 - b. Pengutipan tidak merugikan kepentingan yang wajar UIN Suska Riau.
2. Dilarang mengumumkan dan memperbanyak sebagian atau seluruh karya tulis ini dalam bentuk apapun tanpa izin UIN Suska Riau.

2. Demografis Daerah

Jumlah penduduk di Desa Meranti sampai bulan Desember 2017 berjumlah 1.516 Jiwa atau 390 KK. Dengan klasifikasi sebagai berikut :

1. Jumlah penduduk menurut jenis kelamin
2. Jumlah penduduk menurut tingkat usia

Tabel 2.2
Penduduk Desa Meranti Tahun 2017

Keterangan	Jumlah
Kartu Keluarga	390
Jenis Kelamin Laki-laki	823
Jenis Kelamin Perempuan	693

Berdasarkan jumlah penduduk di Desa Meranti maka adanya keadaan sosial ekonomi penduduk Desa Meranti, pemilik ternak, dan tingkat pendidikan, sebagai berikut :

Tabel 2.3
Keadaan sosial ekonomi penduduk Desa Meranti

Buruh	PNS	Petani	Pedagang	Sopir	TNI/POLRI	Jumlah
125	16	400	35	15	1	592

Tabel 2.4
Pemilik Ternak

Ayam	Sapi	Kambing	Jumlah
500	200	150	850

Tabel 2.5
Tingkat Pendidikan

Tidak Tamat SD	SD	SMP	SMA	SARJANA
52	358	670	450	50

Hak Cipta Diindungi Undang-Undang

1. Dilarang mengutip sebagian atau seluruh karya tulis ini tanpa mencantumkan dan menyebutkan sumber:

- a. Pengutipan hanya untuk kepentingan pendidikan, penelitian, penulisan karya ilmiah, penyusunan laporan, penulisan kritik atau tinjauan suatu masalah.
- b. Pengutipan tidak merugikan kepentingan yang wajar UIN Suska Riau.

2. Dilarang mengumumkan dan memperbanyak sebagian atau seluruh karya tulis ini dalam bentuk apapun tanpa izin UIN Suska Riau.

B. Struktur Organisasi Koperasi Petani Sawit Panca Eka Tama

Setiap organisasi sudah pasti mempunyai tujuan yang akan dicapai.

Untuk terciptanya tujuan tersebut, maka diperlukan suatu manajemen yang baik dan kinerja yang baik, mampu menggerakkan secara efektifitas dan efisien sehingga pada akhirnya akan tercapai suatu keseimbangan antara tujuan organisasi dan tujuan individu. Secara umum pengertian organisasi adalah suatu proses tersusun yang orang-orangnya berinteraksi untuk mencapai tujuan. Manajer harus menyusun suatu struktur organisasi formal serta sumber fisiknya dipersiapkan dengan baik untuk melaksanakan rencana dan mencapai tujuan keseluruhan.

Perangkat organisasi Koperasi Petani Sawit Panca Eka Tama memiliki beberapa bagian atau jabatan yang mana sesuai dengan Undang-undang No. 25 Tahun 1992 pasal 1 antara lain :

1. Pengurus

Kepengurusan Koperasi Petani Sawit Panca Eka Tama ditetapkan selama tiga tahun atau satu periode. Adapun susunan kepengurusannya adalah sebagai berikut :

a. Ketua

Yaitu orang yang bertanggung jawab dan menggerakkan semua aktifitas yang ada pada koperasi, yang dipilih oleh anggota koperasi.

Hak Cipta Dilindungi Undang-Undang

1. Dilarang mengutip sebagian atau seluruh karya tulis ini tanpa mencantumkan dan menyebutkan sumber:
 - a. Pengutipan hanya untuk kepentingan pendidikan, penelitian, penulisan karya ilmiah, penyusunan laporan, penulisan kritik atau tinjauan suatu masalah.
 - b. Pengutipan tidak merugikan kepentingan yang wajar UIN Suska Riau.
2. Dilarang mengumumkan dan memperbanyak sebagian atau seluruh karya tulis ini dalam bentuk apapun tanpa izin UIN Suska Riau.

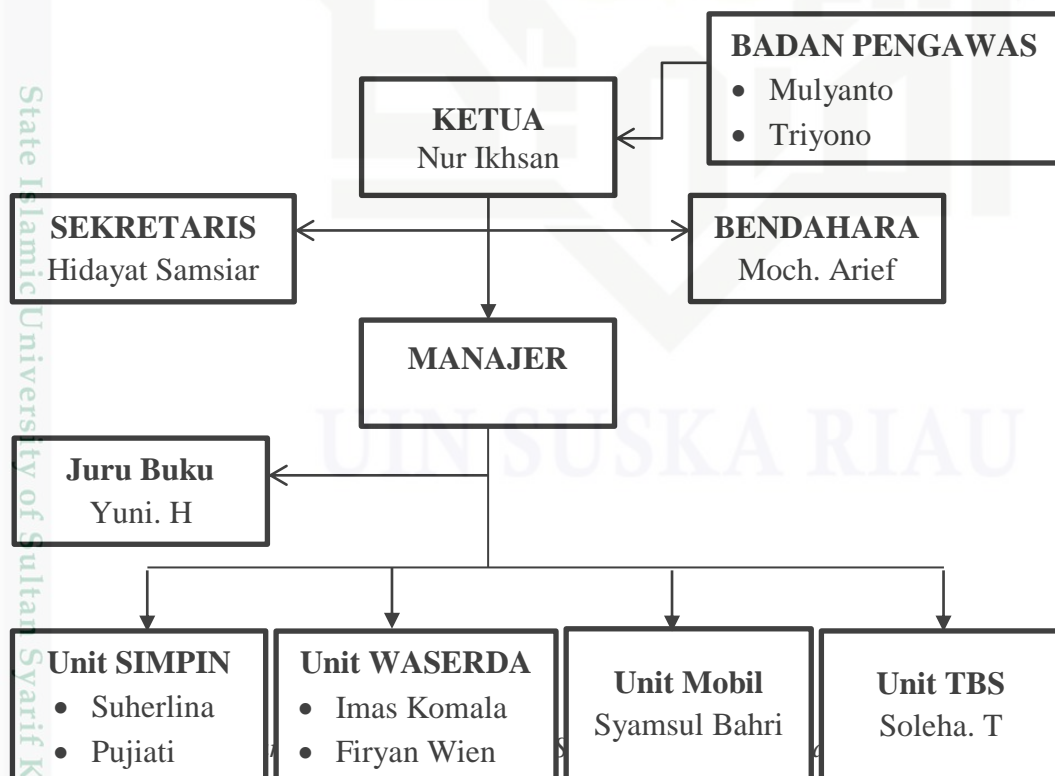
b. Sekretaris

Yaitu orang yang bertanggung jawab mengurus semua administrasi yang ada pada koperasi, mengatur surat menyurat yang keluar dan masuk serta membuat laporan tahunan mengenai semua aktivitas yang berlangsung pada koperasi.

c. Bendahara

Yaitu anggota koperasi yang dipilih atau dipercayai untuk mengatur semua keuangan yang ada pada koperasi berupa gaji yang diberikan, pinjaman para anggota serta tunjangan hari raya.

Tabel 2.6
Struktur Organisasi Intern Koperasi Petani Sawit Panca Eka Tama



Hak Cipta Dilindungi Undang-Undang

1. Dilarang mengutip sebagian atau seluruh karya tulis ini tanpa mencantumkan dan menyebutkan sumber:
 - a. Pengutipan hanya untuk kepentingan pendidikan, penelitian, penulisan karya ilmiah, penyusunan laporan, penulisan kritik atau tinjauan suatu masalah.
 - b. Pengutipan tidak merugikan kepentingan yang wajar UIN Suska Riau.
2. Dilarang mengumumkan dan memperbanyak sebagian atau seluruh karya tulis ini dalam bentuk apapun tanpa izin UIN Suska Riau.

C. Visi dan Misi Koperasi Unit Desa Petani Sawit Panca Eka Tama

1. Visi KUD Petani Sawit Panca Eka Tama

Menjadi Koperasi sebagai pilar pembangunan ekonomi yang mensejahterakan seluruh masyarakat secara adil dan merata dengan membangun basis kemitraan berlandaskan pancasila dan Undang-undang Dasar 1945.

2. Misi KUD Petani Sawit Panca Eka Tama

- a. Menciptakan pelayanan yang nyaman bagi anggotanya agar tercipta hubungan yang baik antara koperasi Petani Sawit Panca Eka Tama dan anggota
- b. Mensejahterakan anggota khususnya dan masyarakat luas pada umumnya
- c. Mempekerjakan anggota dan pengurus yang professional menurut bidang usaha masing-masing
- d. Mencapai pertumbuhan dan keuntungan yang berkesinambungan.
- e. Memperkuat kesadaran serta gairah petani plasma atau masyarakat perkebunan selaku anggota untuk berperan aktif pada semua kegiatan dan usaha untuk mewujudkan visi Koperasi Petani Sawit Panca Eka Tama.²⁹

²⁹ Sumber: KUD Petani Sawit Panca Eka Tama Desa Meranti Pangkalan Kuras