

Hak Cipta Dilindungi Undang-Undang

1. Dilarang mengutip sebagian atau seluruh karya tulis ini tanpa mencantumkan dan menyebutkan sumber:

- a. Pengutipan hanya untuk kepentingan pendidikan, penelitian, penulisan karya ilmiah, penyusunan laporan, penulisan kritik atau tinjauan suatu masalah.
- b. Pengutipan tidak merugikan kepentingan yang wajar UIN Suska Riau.

2. Dilarang mengumumkan dan memperbanyak sebagian atau seluruh karya tulis ini dalam bentuk apapun tanpa izin UIN Suska Riau.

BAB IV

GAMBARAN KEC. KOTO KAMPAR HULU DAN PONDOK PESANTREN AL-KAROMAH AIDARUSY

A. Gambaran Kecamatan Koto Kampar Hulu

1. Sejarah Kecamatan Koto Kampar Hulu

Kecamatan Koto Kampar Hulu merupakan salah satu dari 9 (sembilan) Kecamatan baru hasil dari pemekaran di Kabupaten Kampar. Kecamatan Koto Kampar Hulu merupakan pemekaran dari Kecamatan XIII Koto Kampar yang dibentuk berdasarkan peraturan Daerah Kabupaten Kampar nomor 22 tahun 2003 dan Peraturan Daerah Kabupaten Kampar nomor 2 tahun 2010. Kecamatan Koto Kampar Hulu diresmikan oleh Bupati Kampar pada tanggal 11 Juni tahun 2010 yang ibu Kecamatannya Desa Tanjung dengan camat pertama bernama Mahrusi, SST.

Sebagai Kecamatan yang baru dibentuk, kondisi yang ada di Kecamatan Koto Kampar Hulu serba terbatas, untuk itu aparatur pemerintahan Kecamatan koto kampar Hulu berupaya melakukan pengembangan dari sektor sarana dan prasaran di Kecamatan, kemudian Kecamatan Koto Kampar Hulu juga bertekat agar Visi Bapak Bupati Kampar yaitu mewujudkan Kabupaten Kampar sebagai pusat agribisnis dalam lingkungan masyarakat yang berbudaya, sejahtera dan Agamis pada tahun 2011 dapat tercapai dan terwujud, terutama di Kecamatan Koto Kampar Hulu.

Hak Cipta Dilindungi Undang-Undang

1. Dilarang mengutip sebagian atau seluruh karya tulis ini tanpa mencantumkan dan menyebutkan sumber:
 - a. Pengutipan hanya untuk kepentingan pendidikan, penelitian, penulisan karya ilmiah, penyusunan laporan, penulisan kritik atau tinjauan suatu masalah.
 - b. Pengutipan tidak merugikan kepentingan yang wajar UIN Suska Riau.
2. Dilarang mengumunkan dan memperbanyak sebagian atau seluruh karya tulis ini dalam bentuk apapun tanpa izin UIN Suska Riau.

Desa yang ada di Kecamatan Koto Kampar Hulu berjumlah 6 desa yang terdiri dari 5 desa tempatan dan 1 desa exs-Trasmigrasi (pindahan dari XIII Koto Kampar) dengan nama-nama desa yaitu sebagai berikut:

1. Desa Tanjung.
2. Desa Tabing.
3. Desa Pongkai.
4. Desa Gunung Malelo.
5. Desa Sibiruang.
6. Desa Bandur Picak.⁴⁹

2. Visi dan Misi Kecamatan Koto Kampar Hulu

a. Visi Kecamatan Koto Kampar Hulu

Adapun Visi Kecamatan Koto Kampar Hulu adalah terwujudnya Kabupaten Kampar sebagai pusat agribisnis dalam masyarakat yang berbudaya, sejahtera dan agamis.

b. Misi Kecamatan Koto Kampar Hulu

Adapun Misi dari Kecamatan Koto Kampar Hulu adalah sebagai berikut:

1. Menata dan mengembangkan manajemen pemerintah daerah yang responave, akuntabilitas, transparan, partilatif, dan professional.
2. Mengembangkan sumber daya yang handal maupun yang menguasai IPTEK yang berdasarkan iman dan taqwa kepada Allah SWT.

⁴⁹Dokumen Kantor Kecamatan Koto Kampar Hulu tahun 2011

Hak Cipta Dilindungi Undang-Undang

1. Dilarang mengutip sebagian atau seluruh karya tulis ini tanpa mencantumkan dan menyebutkan sumber:
 - a. Pengutipan hanya untuk kepentingan pendidikan, penelitian, penulisan karya ilmiah, penyusunan laporan, penulisan kritik atau tinjauan suatu masalah.
 - b. Pengutipan tidak merugikan kepentingan yang wajar UIN Suska Riau.
2. Dilarang mengumunkan dan memperbanyak sebagian atau seluruh karya tulis ini dalam bentuk apapun tanpa izin UIN Suska Riau.

3. Meningkatkan kualitas hidup masyarakat dari aspek sosial, ekonomi, dan budaya yang berbasis kerakyatan dalam rangka penanggulangan kemiskinan.
4. Memperkecil ketimpangan pembangunan anatar wilayah dan antar lapisan/kelompok masyarakat.
5. Membangun masyarakat yang berbudaya, sejahtera dan agamis.
6. Mengoptimalkan pengelolaan dan pemanfaatan sumber daya alam yang berwawasan lingkungan.
7. Meningkatkan pembangunan infrastruktur guna pembangunan potensi daerah.
8. Mengembangkan pembangunan pedesaan sebagai basis pembangunan daerah.⁵⁰

3. Geografis Kecamatan Koto Kampar Hulu

Adapun letak geografi ataupun batas wilayah dari Kecamatan Koto Kampar Hulu adalah sebagai berikut:

- a. Sebelah utara Kecamatan Koto Kampar Hulu berbatasan dengan Kabupaten Rohul.
- b. Sebelah selatan berbatasan dengan Kabupaten 50 Kota.
- c. Sebelah Barat berbatasan dengan Kecamatan 50 Kota.
- d. Sebelah Timur berbatasan dengan XIII koto Kampar.

Kecamatan Koto Kampar hulu memiliki luas wilayah $\pm 856,07 \text{ KM}^2$ yang terdiri dari 6 desa dan 1 dan satu desa eks-trasmigrasi. Iklim yang

⁵⁰Dokumen Kantor Kecamatan Koto Kampar Hulu tahun 2011

Hak Cipta Dilindungi Undang-Undang

1. Dilarang mengutip sebagian atau seluruh karya tulis ini tanpa mencantumkan dan menyebutkan sumber:
 - a. Pengutipan hanya untuk kepentingan pendidikan, penelitian, penulisan karya ilmiah, penyusunan laporan, penulisan kritik atau tinjauan suatu masalah.
 - b. Pengutipan tidak merugikan kepentingan yang wajar UIN Suska Riau.
2. Dilarang mengumunkan dan memperbanyak sebagian atau seluruh karya tulis ini dalam bentuk apapun tanpa izin UIN Suska Riau.

berada di Kecamatan Koto Kampar Hulu sebagai mana Iklim di Indonesia yaitu kemarau dan hujan.⁵¹

4. Demografis Kecamatan Koto Kampar Hulu

Berdasarkan hasil sensus penduduk tahun 2011 Kecamatan Koto Kampar Hulu mempunyai penduduk 19.539 jiwa, yang terdiri dari laki-laki 9.771 jiwa, perempuan 9.768 jiwa dan 5.073 kk, dengan rincian sebagai berikut:⁵²

Tabel IV.1

**Klasifikasi Jumlah Penduduk Kecamatan Koto Kampar Hulu
Berdasarkan Jenis Kelamin**

No	Jenis Kelamin	Jumlah	Persentase
1	Laki-laki	9.771	50,00 %
2	Perempuan	9.768	49,99 %
Jumlah		19.539	100 %

Sumber: Dokumen Kantor Kecamatan Koto Kampar Hulu tahun 2011

Berdasarkan tabel diatas dapat dilihat bahwa jenis kelamin laki-laki lebih dominan dari pada perempuan yaitu laki-laki 9.771 jiwa 50,00% sedangkan perempuan 9768 jiwa 49,99%.

⁵¹Dokumen Kantor Kecamatan Koto Kampar Hulu tahun 2011

⁵²Dokumen Kantor Kecamatan Koto Kampar Hulu tahun 2011

Hak Cipta Dilindungi Undang-Undang

1. Dilarang mengutip sebagian atau seluruh karya tulis ini tanpa mencantumkan dan menyebutkan sumber:
 - a. Pengutipan hanya untuk kepentingan pendidikan, penelitian, penulisan karya ilmiah, penyusunan laporan, penulisan kritik atau tinjauan suatu masalah.
 - b. Pengutipan tidak merugikan kepentingan yang wajar UIN Suska Riau.
2. Dilarang mengumunkan dan memperbanyak sebagian atau seluruh karya tulis ini dalam bentuk apapun tanpa izin UIN Suska Riau.

Tabel IV. 2

Klasifikasi Penduduk Kecamatan Koto Kampar Hulu Berdasarkan Usia

No	Usia	Jumlah	Persentase
1	0 - 12 bulan	611 orang	3,12 %
2	1 - 5 tahun	650 orang	3,32 %
3	6 – 10 tahun	2.430 orang	12,43 %
4	11 – 15 tahun	2.684 orang	13,73 %
5	16 – 20 tahun	2.693 orang	13,78 %
6	21 – 25 tahun	2.573 orang	13,16 %
7	26 – 30 tahun	1.905 orang	9,74 %
8	31 – 35 tahun	1.892 orang	9,68 %
9	36 – 40 tahun	1.070 orang	5,47 %
10	41 – 45 tahun	896 orang	4,58 %
11	46 – 50 tahun	801 orang	4,09 %
12	51 – 55 tahun	639 orang	3,27 %
13	56 – 60 tahun	249 orang	1,27 %
14	61 – 65 tahun	222 orang	1,13 %
15	66 – 70 tahun	86 orang	0,44 %
16	71 – 75 tahun	53 orang	0,27 %
17	76 – 80 tahun	53 orang	0,27 %
18	> 80 tahun	32 orang	0,16 %
Jumlah		19.539 orang	100 %

Sumber: Dokumen Kantor Kecamatan Koto Kampar Hulu tahun 2011

Berdasarkan tabel diatas, dapat dilihat bahwa masyarakat Kecamatan Koto Kampar Hulu kebanyakan berusia 16 – 20 tahun dengan persentase 13,78%.

Hak Cipta Dilindungi Undang-Undang

1. Dilarang mengutip sebagian atau seluruh karya tulis ini tanpa mencantumkan dan menyebutkan sumber:
 - a. Pengutipan hanya untuk kepentingan pendidikan, penelitian, penulisan karya ilmiah, penyusunan laporan, penulisan kritik atau tinjauan suatu masalah.
 - b. Pengutipan tidak merugikan kepentingan yang wajar UIN Suska Riau.
2. Dilarang mengumumkan dan memperbanyak sebagian atau seluruh karya tulis ini dalam bentuk apapun tanpa izin UIN Suska Riau.

5. Ekonomi Kecamatan Koto Kampar Hulu

Kondisi ekonomi masyarakat Kecamatan Koto Kampar Hulu lebih dominan dengan petani, hal ini ditandai dengan penggunaan tanah di Kecamatan Koto Kampar Hulu dimanfaatkan oleh masyarakat sebagai lahan pertanian/perkebunan baik itu sawit, karet dan gambir. Disamping itu, masyarakat Kecamatan Koto Kampar Hulu juga ada yang berprofesi sebagai buruh, PNS, pedagang, peternak, nelayan, montir, perawat, TNI, POLRI, pengusaha, dan karyawan swasta. Untuk lebih jelasnya, bisa dilihat pada tabel berikut ini.⁵³

Tabel VI. 3

**Klasifikasi Penduduk Berdasarkan Mata Pencaharian
di Kecamatan Koto Kampar Hulu**

No	Mata Pencaharian	Jumlah	Persentase
1	Petani	5.830 orang	76,79 %
2	Buruh	190 orang	2,50 %
3	PNS	744 orang	9,79 %
4	Pedagang	13 orang	0,17 %
5	Peternak	583 orang	7,67 %
6	Nelayan	167 orang	2,19 %
7	Montir	18 orang	0,23 %
8	Perawat/Dokter/Bidan	4 orang	0,05 %
9	TNI	3 orang	0,03 %
10	POLRI	15 orang	0,19 %
11	Pengusaha	6 orang	0,07 %
12	Karyawan Swasta	19 orang	0,25 %
Jumlah		7.592 orang	100 %

Sumber: Dokumen Kantor Kecamatan Koto Kampar Hulu tahun 2011

⁵³Dokumen Kantor Kecamatan Koto Kampar Hulu tahun 2011

Hak Cipta Dilindungi Undang-Undang

1. Dilarang mengutip sebagian atau seluruh karya tulis ini tanpa mencantumkan dan menyebutkan sumber:
 - a. Pengutipan hanya untuk kepentingan pendidikan, penelitian, penulisan karya ilmiah, penyusunan laporan, penulisan kritik atau tinjauan suatu masalah.
 - b. Pengutipan tidak merugikan kepentingan yang wajar UIN Suska Riau.
2. Dilarang mengumumkan dan memperbanyak sebagian atau seluruh karya tulis ini dalam bentuk apapun tanpa izin UIN Suska Riau.

Berdasarkan tabel diatas, dapat diketahui bahwa kebanyakan masyarakat Kecamatan Koto Kampar Hulu berpenghasilan sebagai petani dengan persentase mencapai 76,79 %.

6. Pendidikan Kecamatan Koto Kampar Hulu

Kecamatan Koto Kampar Hulu memiliki sarana pendidikan guna mencerdaskan generasi berikutnya untuk memajukan Kecamatan Koto Kampar Hulu. Adapun sarana pendidikan tersebut seperti pada tabel berikut:

TABEL VI. 4

Klasifikasi Sarana Pendidikan Kecamatan Koto Kampar Hulu

No	Sarana Pendidikan	Jumlah	Keterangan
1	Taman Kanak – Kanak	9 buah	Swasta dan Negeri
2	MDA	13 buah	Swasta
3	Sekolah Negeri (SD)	13 buah	Negeri
4	SMP/MTS	6 buah	Swasta dan Negeri
	SMA	2 buah	Negeri
	Jumlah	43 buah	

Sumber: Dokumen Kantor Kecamatan Koto Kampar Hulu tahun 2011

Berdasarkan tabel diatas, dapat lihat bahwa sarana pendidikan yang ada di Kecamatan Koto Kampar Hulu telah memadai untuk menunjang pendidikan masyarakat baik di luar ataupun yang ada di Kecamatan Koto Kampar Hulu.

Hak Cipta Dilindungi Undang-Undang

1. Dilarang mengutip sebagian atau seluruh karya tulis ini tanpa mencantumkan dan menyebutkan sumber:
 - a. Pengutipan hanya untuk kepentingan pendidikan, penelitian, penulisan karya ilmiah, penyusunan laporan, penulisan kritik atau tinjauan suatu masalah.
 - b. Pengutipan tidak merugikan kepentingan yang wajar UIN Suska Riau.
2. Dilarang mengemukakan dan memperbanyak sebagian atau seluruh karya tulis ini dalam bentuk apapun tanpa izin UIN Suska Riau.

Tabel IV. 5
Klasifikasi Penduduk Kecamatan Koto Kampar Hulu
Berdasarkan Tingkat Pendidikan

No	Tingkat Pendidikan	Jumlah	Persentase
1	Usia 3-6 tahun yang belum masuk TK	375 orang	1,91 %
2	Usia 3-6 tahun yang sedang play group	785 orang	4,01 %
3	Usia 7-18 tahun yang sedang sekolah	4.692 orang	24,01 %
4	Usia 18-56 tahun yang tidak pernah sekolah	514 orang	2,63 %
5	Usia 18-56 tahun pernah SD tapi tidak tamat	636 orang	3,25 %
6	Tamat SD/ sederajat	2.868 orang	14,67 %
7	Usia 12-56 tahun yang tidak tamat SLTP	1.062 orang	5,43 %
8	Usia 18-56 yang tidak tamat SLTA	2.375 orang	12,15 %
9	Tamat SLTP/ sederajat	2.640 orang	13,51 %
10	Tamat SLTA/ sederajat	2.445 orang	12,51 %
11	Tamat D-1/ sederajat	232 orang	1,18 %
12	Tamat D-2/ sederajat	227 orang	1,16 %
13	Tamat D-3/ sederajat	382 orang	1,95 %
14	Tamat S-1/ sederajat	282 orang	1,44 %
15	Tamat S-2/ sederajat	17 orang	0,08 %
16	Tamat SLB A	5 orang	0,02 %
17	Tamat SLB B	2 orang	0,01 %
Jumlah		19.539 orang	100 %

Sumber: Dokumen Kantor Kecamatan Koto Kampar Hulu tahun 2011

Berdasarkan tabel diatas, dapat dilihat bahwa tingkat pendidikan penduduk Kecamatan Koto Kampar Hulu kebanyakan masih sekolah dengan jumlah 4.692 orang dengan persentase 24,01 %.

Hak Cipta Dilindungi Undang-Undang

1. Dilarang mengutip sebagian atau seluruh karya tulis ini tanpa mencantumkan dan menyebutkan sumber:
 - a. Pengutipan hanya untuk kepentingan pendidikan, penelitian, penulisan karya ilmiah, penyusunan laporan, penulisan kritik atau tinjauan suatu masalah.
 - b. Pengutipan tidak merugikan kepentingan yang wajar UIN Suska Riau.
2. Dilarang mengumunkan dan memperbanyak sebagian atau seluruh karya tulis ini dalam bentuk apapun tanpa izin UIN Suska Riau.

7. Agama Kecamatan Koto Kampar Hulu

Agama merupakan pedoman bagi umat manusia dalam menjalankan kehidupannya, dengan adanya agama hidup akan lebih teratur dan mengetahui mana yang baik dan mana yang buruk. Masyarakat di Kecamatan Koto Kampar Hulu mayoritas beragama Islam dengan persentase 99 % dan 1 % beragama lain seperti Kristen, Budha dan Hindu. Adapun sarana atau tempat ibadah yang ada di Kecamatan Koto Kampar Hulu dapat dilihat pada tabel berikut:

Tabel IV. 6

Klasifikasi Tempat Ibadah Kecamatan Koto Kampar Hulu

No	Sarana Ibadah	Jumlah
1	Masjid	16 buah
2	Musholla	38 buah
Jumlah		56 buah

Sumber: Dokumen Kantor Kecamatan Koto Kampar Hulu tahun 2011

8. Struktur Organisasi Pemerintah Kecamatan Koto Kampar Hulu

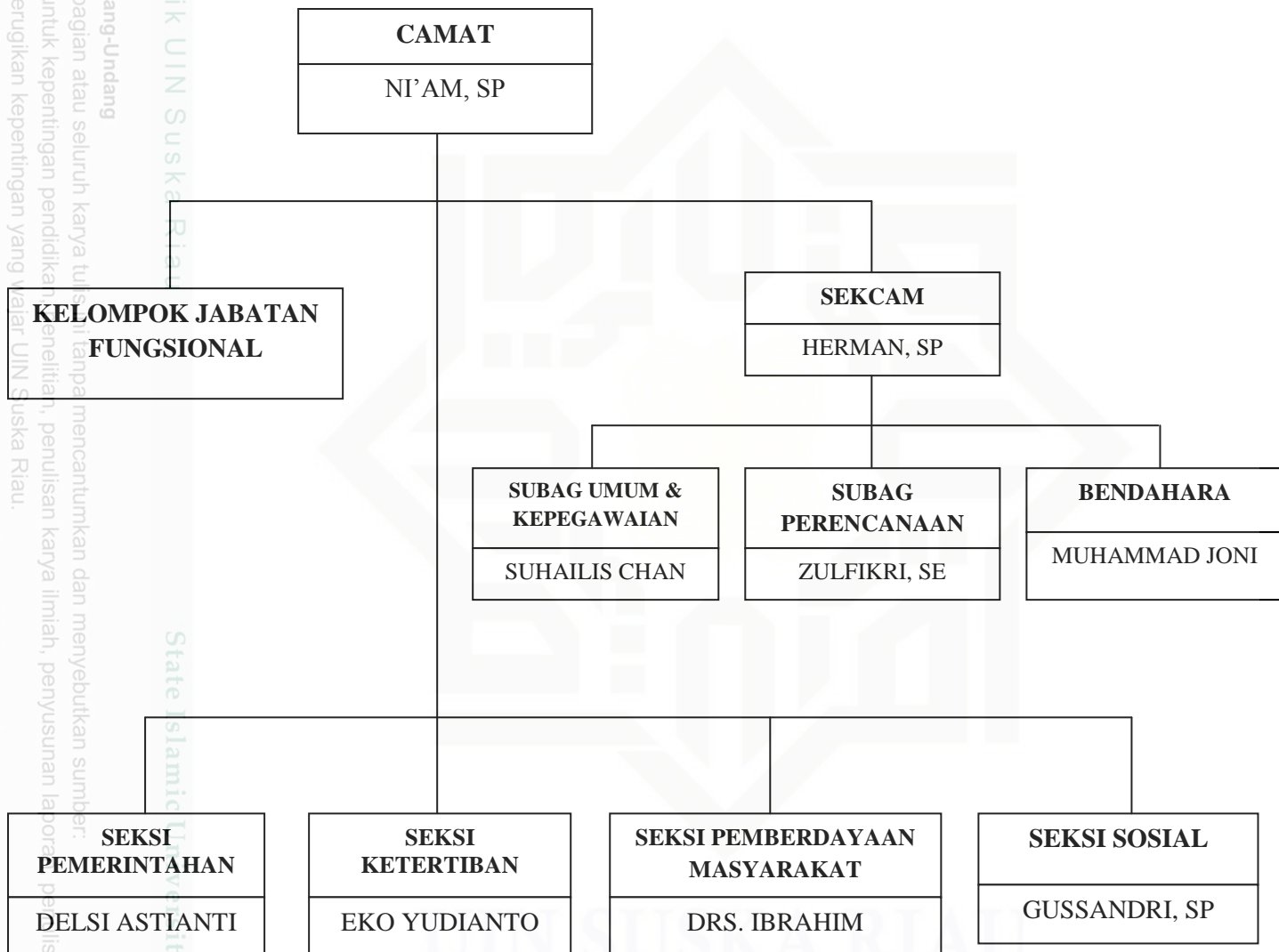
Adapun struktur organisasi Kecamatan Koto Kampar Hulu, dapat dilihat pada berikut ini:⁵⁴

⁵⁴Dokumen Kantor Kecamatan Koto Kampar Hulu tahun 2011

Gambar IV. 1

Struktur Organisasi Kecamatan Koto Kampar Hulu

Periode 2015 - 2020



Hak Cipta Dilindungi Undang-Undang

1. Dilarang mengutip sebagian atau seluruh karya tulis atau tanpa mencantumkan dan menyebutkan sumber:

a. Pengutipan hanya untuk kepentingan pendidikan, penelitian, penulisan karya ilmiah, penyusunan laporan, penerbitan kritikan atau tinjauan suatu masalah.

b. Pengutipan tidak merugikan kepentingan yang wajar UIN Suska Riau.

2. Dilarang mengumumkan dan memperbanyak sebagian atau seluruh karya tulis ini dalam bentuk apapun tanpa izin UIN Suska Riau.

© Hak cipta milik UIN Suska Riau

State Islamic University of Sultan Syarif Kasim Riau

Hak Cipta Dilindungi Undang-Undang

1. Dilarang mengutip sebagian atau seluruh karya tulis ini tanpa mencantumkan dan menyebutkan sumber:

- a. Pengutipan hanya untuk kepentingan pendidikan, penelitian, penulisan karya ilmiah, penyusunan laporan, penulisan kritik atau tinjauan suatu masalah.
- b. Pengutipan tidak merugikan kepentingan yang wajar UIN Suska Riau.

2. Dilarang mengumunkan dan memperbanyak sebagian atau seluruh karya tulis ini dalam bentuk apapun tanpa izin UIN Suska Riau.

B. Gambaran Pondok Pesantren Al-Karomah Aidarusy

1. Sejarah

Sejarah pondok pesantren Al-Karomah Aidarusy berawal dari melihat perkembangan masyarakat yang sudah terkontaminasi oleh kehidupan masyarakat kota yang membuat mereka terlena dan terbuai oleh kenikmatan dunia sesaat. Mereka selalu berfikir dari segi pragmatis. Nilai-nilai religius dan sosialis semakin hari semakin habis terkikis oleh sapuan gelombang kehidupan.

Berkaca dari fenomena yang sedemikian rupa, para masyarakat yang masih peduli dengan para generasi pelanjut estafet kehidupan merasa perlu adanya sebuah naungan yang bisa menselaraskan percampuran masyarakat kota dengan masyarakat desa agar nilai-nilai yang diadopsi dari masyarakat kota hanya sebatas keilmuan saja. Sementara gaya kehidupan dan tatakrama masih mempertahankan nilai-nilai religius dan sosialis serta gotong royong yang tinggi.

Dengan demikian Yayasan Al-Karomah Aidarusy didirikan yang beralamatkan di jl. Manunggal Bakti No 70 RT 08/011 Kali Sari, Ps Rebo, Jakarta Timur. Namun yayasan ini hanya bisa memancarkan cahaya terangnya bagi masyarakat yang tinggal di daerah Betawi saja. Sementara masyarakat yang berada di bumi Lancang Kuning hanya bisa mendengar dan melihat cahaya indah mentari itu.

Maka pada tanggal 8 Maret 2011 yayasan Al-Karomah Aidarusy membuka sekolah pondok pesantren Al-Karomah Aidarusy yang berada di

Hak Cipta Dilindungi Undang-Undang

1. Dilarang mengutip sebagian atau seluruh karya tulis ini tanpa mencantumkan dan menyebutkan sumber:
 - a. Pengutipan hanya untuk kepentingan pendidikan, penelitian, penulisan karya ilmiah, penyusunan laporan, penulisan kritik atau tinjauan suatu masalah.
 - b. Pengutipan tidak merugikan kepentingan yang wajar UIN Suska Riau.
2. Dilarang mengumumkan dan memperbanyak sebagian atau seluruh karya tulis ini dalam bentuk apapun tanpa izin UIN Suska Riau.

Desa Sibiruang Kecamatan Koto Kampar Hulu Kabupaten Kampar dengan pendirinya KH. Ujang Umar S.Ag yang sering dikenal oleh masyarakat dengan Abuya Tengku Arifin.⁵⁵

2. Visi dan Misi

a. Visi

Adapun visi pondok pesantren Al-Karomah Aidarusy sebagi berikut:

Menjadikan pondok pesantren Al-Karomah Aidarusy sebagai lembaga pendidikan terdepan dalam pembinaan keislaman, keilmuan dan keindonesiaan, dengan mengapresiasi potensi potensi peserta didik dalam era globalisasi.

b. Misi

Adapun yang menjadi misi dari pondok pesantren Al-Karomah Aidarusy ialah sebagai berikut:

1. Menyelenggarakan pendidikan yang melahirkan lulusan pondok pesantren yang beriman, bertaqwa dengan kemampuan kompetitif serta memiliki keunggulan-keunggulan komparatif.
2. Melakukan pembinaan kesehatan fisik sehingga terdapat keseimbangan antara kekuatan keilmuan dengan perkembangan jasmani peserta didik, dan dapat melahirkan lulusan yang cerdas, kuat serta sehat.
3. Senantiasa melakukan inovasi kurikulum dengan aksentasi pada pembinaan keislaman, sains dan teknologi serta apresiatif terhadap

⁵⁵ Dokumen pondok pesantren Al-Karomah Aidarusy 2014

Hak Cipta Dilindungi Undang-Undang

1. Dilarang mengutip sebagian atau seluruh karya tulis ini tanpa mencantumkan dan menyebutkan sumber:
 - a. Pengutipan hanya untuk kepentingan pendidikan, penelitian, penulisan karya ilmiah, penyusunan laporan, penulisan kritik atau tinjauan suatu masalah.
 - b. Pengutipan tidak merugikan kepentingan yang wajar UIN Suska Riau.
2. Dilarang mengumunkan dan memperbanyak sebagian atau seluruh karya tulis ini dalam bentuk apapun tanpa izin UIN Suska Riau.

kecendrungan globalisasi dengan tetap berpijak pada kepribadian Indonesia.

4. Senantiasa melakukan pembinaan tenaga kependidikan baik dalam aspek keilmuan, skil keguruan serta dalam komunikasi global.
5. Melengkapi sarana sumber belajar yang dapat memberi kesempatan pada peserta didik untuk dapat belajar seluas-luasnya, sehingga sekolah benar-benar berfungsi sebagai *Center of Learning*.
6. Mewujudkan peserta didik yang mandiri dan mampu melakukan teamwork melalui berbagai aktivitas intra maupun ekstra kurikuler.⁵⁶

3. Lokasi

Secara geografis, pondok pesantren Al-Karomah Aidarusy berlokasi di Desa Sibiruang Kecamatan Koto Kampar Hulu, Kabupaten Kampar Provinsi Riau. Komplek pondok pesantren berada disebelah barat Desa Sibiruang tepanya dimuara sungai Pauh sekaligus berada di pinggir sungai Kampar.⁵⁷

4. Moto

Pesantren Al-Karomah Aidarusy memiliki moto lembaga. Adapun moto tersebut diantaranya:

- a. Berbudi luhur
- b. Berbadan sehat
- c. Berpengetahuan luas
- d. Berfikiran positif

⁵⁶Dokumen pondok pesantren Al-Karomah Aidarusy 2014

⁵⁷Dokumen pondok pesantren Al-Karomah Aidarusy 2014

Hak Cipta Dilindungi Undang-Undang

1. Dilarang mengutip sebagian atau seluruh karya tulis ini tanpa mencantumkan dan menyebutkan sumber:
 - a. Pengutipan hanya untuk kepentingan pendidikan, penelitian, penulisan karya ilmiah, penyusunan laporan, penulisan kritik atau tinjauan suatu masalah.
 - b. Pengutipan tidak merugikan kepentingan yang wajar UIN Suska Riau.
2. Dilarang mengumumkan dan memperbanyak sebagian atau seluruh karya tulis ini dalam bentuk apapun tanpa izin UIN Suska Riau.

5. Semboyan

Disamping moto, ada juga semboyan pondok pesantren Al-Karomah Aidarusy yang berbunyi:

- a. Siap belajar dan siap mengajar.
- b. Siap dipimpin dan siap memimpin.
- c. Berdiri diatas dan untuk semua golongan.

6. Sarana dan Prasarana

Untuk menunjang proses belajar dan mengajar peserta didik di pondok pesantren Al-Karomah Aidarusy menyediakan sarana dan prasarana sebagai berikut:

- a. Gedung sekolah.
- b. Asrama putri.
- c. Asrama putra.
- d. Masjid/Mushollah.
- e. Gedung pertemuan.
- f. Sarana olahraga.⁵⁸

7. Tenaga Pendidik

Pondok pesantren Al-Karomah Aidarusy memiliki tenaga pendidik profesional dibidangnya dan telah menyelesaikan studi dijenjang sarjana Strata 1 (S1) diberbagai perguruan tinggi dalam dan diluar negeri serta mempunyai jiwa pendidik. Salain itu pengajar juga memiliki latar belakang

⁵⁸Dokumen pondok pesantren Al-Karomah Aidarusy 2014

Hak Cipta Dilindungi Undang-Undang

1. Dilarang mengutip sebagian atau seluruh karya tulis ini tanpa mencantumkan dan menyebutkan sumber:
 - a. Pengutipan hanya untuk kepentingan pendidikan, penelitian, penulisan karya ilmiah, penyusunan laporan, penulisan kritik atau tinjauan suatu masalah.
 - b. Pengutipan tidak merugikan kepentingan yang wajar UIN Suska Riau.
2. Dilarang mengumumkan dan memperbanyak sebagian atau seluruh karya tulis ini dalam bentuk apapun tanpa izin UIN Suska Riau.

alumni pondok pesantren. adapun nama-nama tenaga pendidik tersebut adalah sebagai berikut.⁵⁹

1. KH. Ujang Umar, S.Ag : S1 STIT IMAM SYAFI'I Jakarta
2. Abdal, S.Ag : S1 STIT IMAM SYAFI'I Jakarta
3. Juherman, S.Pd.I : S1 AL-AQIDAH Jakarta
4. Marzuki, S.Sos.I : S1 UIN Syarif Hidayatullah Jakarta
5. Ade Saputra, S.Pd.I : S1 UIN Syarif Hidayatullah Jakarta
6. Moch. Toni Ichwan, S.Pd.I : S1 UIN Syarif Hidayatullah Jakarta
7. Zulpandi Hidayat, S.Pd : S1 Universitas Islam Riau
8. Dra. Yeni Hryati : S1 Universitas Riau
9. Iis Puspa Sari, S.Pd : S1 Universitas Riau
10. Tri Heryayan, S.Pd : S1 Universitas Riau
11. Amal wahidi : SMAN 2 Rupert, Bengkalis
12. Restu Amesa : SMK
13. Nurhaslina, S.Ag : S1 PAI UIN Riau
14. Zepti Muzdalina, S.Pd : S1 B. Inggris UIR
15. Liza Marlina, S.Pd : S1 Pend. Ekonomi UIR
16. Aisyah Nirwani S.Pd : S1 Biologi UIR
17. Willian Inriani, S.Pd : S1 Kimia UIR
18. Riko yuhardi, S.Pd : S1 B. Indonesia UIR
19. Wet Anggraini, S.Pd : S1 B. Indo STKIP Ahlussunnah B. Tinggi
20. Desi Novitasari : Alumni Pondok Pesantren Al-Bayan, Banten

⁵⁹Dokumen pondok pesantren Al-Karomah Aidarusy 2014

Hak Cipta Dilindungi Undang-Undang

1. Dilarang mengutip sebagian atau seluruh karya tulis ini tanpa mencantumkan dan menyebutkan sumber:
 - a. Pengutipan hanya untuk kepentingan pendidikan, penelitian, penulisan karya ilmiah, penyusunan laporan, penulisan kritik atau tinjauan suatu masalah.
 - b. Pengutipan tidak merugikan kepentingan yang wajar UIN Suska Riau.
2. Dilarang mengumunkan dan memperbanyak sebagian atau seluruh karya tulis ini dalam bentuk apapun tanpa izin UIN Suska Riau.

21. Fauzan Muhammad : Alumni Pondok Pesantren Al-Bayan, Banten
22. Fauziah Kamaliah : Alumni Pondok Pesantren Al-Bayan, Banten
23. Khoirunnisa : Alumni Pondok Pesantren Al-Bayan, Banten
24. Khoirul Fikar : Alumni Pondok Pesantren Al-Bayan, Banten
25. Yos Rizal Adam : Alumni Pondok Pesantren Al-Bayan, Banten
26. Siti Nurjannah : Alumni Pondok Pesantren Al-Bayan, Banten
27. Ahmad Suhandi : Alumni Pondok Pesantren Al-Bayan, Banten

Selain para guru, pesantren juga memfasilitasi dengan mendatangkan pembina bahasa langsung dari UIN SUSKA Pekanbaru Riau. Adapun nama Dosen yang membina peserta didik dalam berbahasa diantaranya:

1. Drs. H. Promadi, M. A. Ph. D : Dosen FTK UIN SUSKA RIAU
2. Dr. H. Afrijon Efendi, M. A : Dosen FTK UIN SUSKA RIAU
3. Hj. Rahmawati Jamal, M. Pd : Dosen Institut Ilmu Qur'an (IIQ) Jakarta

8. Santri Pondok Pesantren Al-Karomah Aidarusy

Pondok pesantren Al-Karomah Aidarusy hingga tahun 2016 mempunyai santri sebanyak 269 orang, yang terdiri dari santri SMP dan SMA yang latarbelakang diri berasal dari berbagai daerah. Adapun data santri pondok pesantren Al-Karomah Aidarusy adalah sebagai berikut:

Hak Cipta Dilindungi Undang-Undang

1. Dilarang mengutip sebagian atau seluruh karya tulis ini tanpa mencantumkan dan menyebutkan sumber:
 - a. Pengutipan hanya untuk kepentingan pendidikan, penelitian, penulisan karya ilmiah, penyusunan laporan, penulisan kritik atau tinjauan suatu masalah.
 - b. Pengutipan tidak merugikan kepentingan yang wajar UIN Suska Riau.
2. Dilarang mengumumkan dan memperbanyak sebagian atau seluruh karya tulis ini dalam bentuk apapun tanpa izin UIN Suska Riau.

a. SMP

Tabel IV. 7

**Daftar Siswa SMP Pondok Pesantren Al-Karomah Aidarusy
Tahun 2016**

No	Kelas	L	P	Jumlah
1	VII A	19	8	27
2	VII B	21	7	28
3	VII C	17	6	23
4	VIII A	17	18	35
5	VIII B	20	14	34
6	IX A	22	13	35
7	IX B	22	12	34
Jumlah Keseluruhan		138	78	216

Sumber Data: Dokumen Pondok Pesantren Al-karomah Aidarusy tahun 2016

b. SMA

Tabel IV. 8

**Daftar Siswa SMA Pondok Pesantren Al-Karomah Aidarusy
Tahun 2016**

No	Kelas	L	P	Jumlah
1	X A	9	10	19
2	X B	8	10	18
3	XI	14	2	16
Jumlah Keseluruhan		31	22	53

Sumber Data: Dokumen Pondok Pesantren Al-karomah Aidarusy tahun 2016

Tabel IV. 9

Rekapitulasi Keseluruhan Jumlah Santri Pondok Pesantren

Al-Karomah Aidarusy

No	Nama Lengkap Santri	Tempat Lahir	Tanggal/Bulan / Tahun Lahir	Jenis Kelamin
1	Abdi Solhana	Tanjung	21/06/2003	P
2	Abdi Zikri	Pagaran Tapah	24/03/2003	L
3	Ainil Fitriani	Gunung Malelo	05/03/2003	P
4	Alpin Harianto	Aliantan	13/07/2002	L
5	Della Fatika	Air Panas	30/01/2003	P
6	Devri Meldo	Sibiruang	16/07/2003	L
7	Dimas Aji Widodo	Air Panas	02/09/2002	L
8	Farhan Reza Fahlevi	Sibiruang	14/07/2003	L
9	Galang Nugraha	Jakarta	17/01/2003	L
10	Ivo Ramadhian Syah	Pendalian	04/12/2002	L
11	Jeprio Amanda Putra	Pendalian	17/08/2002	L
12	Kasih Anwar	Gunung Malelo	30/03/2003	L
13	Letari Ayu	Tandun	18/07/2002	P
14	Muhammad Teguh Akbar	Ujung Batu	19/02/2003	L
15	Nasri Ilham	Sibiruang	13/06/2003	L
16	Mhd. Abdil	Batu Bersurat	05/01/2003	L
17	Natasha Iliyinn	Tabing	24/12/2002	P
18	Nurul Rizkia	Lubuk Agung	13/04/2003	P
19	Reni Yuana	Gunung Malelo	24/05/2001	P
20	Rivaldo	Pekanbaru	10/11/2002	L
21	Rizki Hendrawan	Muara Takus	23/10/2002	L
22	Rizki Pratama	Pongkai	22/12/2003	L
23	Sadri Ilhami	Sibiruang	07/03/2003	L
24	Walib	Sibiruang	08/09/2002	L
25	Yova Yoanda Putra	Ujung Batu	05/10/2002	L
26	Yudhi Raiva Saputra	Bandur Picak	13/10/2002	L
27	Aan Khoirunnas	Air Panas	21/02/2003	L
28	Adhe Akhimulloh Saputra	Air Panas	04/09/2002	L
29	Akmal Ridho	Sibiruang	06/08/2003	L
30	Alfan Sukhairi	Air Panas	19/06/2002	L
31	Alghazali	Gunung Malelo	18/04/2002	L
32	Andre Nugroho	Sibiruang	20/04/2003	L

Hak Cipta Dilindungi Undang-Undang

1. Dilarang mengutip sebagian atau seluruh karya tulis ini tanpa mencantumkan dan menyebutkan sumber:

- a. Pengutipan hanya untuk kepentingan pendidikan, penelitian, penulisan karya ilmiah, penyusunan laporan, penulisan kritik atau tinjauan suatu masalah.
- b. Pengutipan tidak merugikan kepentingan yang wajar UIN Suska Riau.

2. Dilarang mengemukakan dan memperbanyak sebagian atau seluruh karya tulis ini dalam bentuk apapun tanpa izin UIN Suska Riau.



Hak Cipta Dilindungi Undang-Undang

1. Dilarang mengutip sebagian atau seluruh karya tulis ini tanpa mencantumkan dan menyebutkan sumber:
 - a. Pengutipan hanya untuk kepentingan pendidikan, penelitian, penulisan karya ilmiah, penyusunan laporan, penulisan kritik atau tinjauan suatu masalah.
 - b. Pengutipan tidak merugikan kepentingan yang wajar UIN Suska Riau.
2. Dilarang mengumumkan dan memperbanyak sebagian atau seluruh karya tulis ini dalam bentuk apapun tanpa izin UIN Suska Riau.

33	Ardy Fadillah	Pagaran Tapah	08/07/2002	L
34	Azfar Hanafi	Sri Rokan	28/06/2003	L
35	Doni Afrialdi	Rokan	13/05/2002	L
36	Fadli Rahman	Tabing	29/01/2003	L
37	Handreyan Wiyono	Air Panas	28/03/2003	L
38	Khoirul Fahrain	Sei Asam	11/05/2002	L
39	Leli Sapitri	Kokar	02/06/2002	L
40	M. Hafiszon	Pendalian	10/09/2000	L
41	Muhammad Muhdi Arifin	Tabing	07/08/2001	L
42	Muhammad Randy Mz Domcan	Sibiruang	29/05/2002	L
43	Muhammad Yahli Hazaini	Air Panas	25/12/2002	L
44	Ringga Aditiya	Tabing	27/01/2003	L
45	Riski Alpinasri	Rantau Upih	22/08/2002	L
46	Silwandika	Rantau Upih	12/11/2002	L
47	Shofia Wulandari	Gunung Malelo	26/09/2002	P
48	Ulfatul Hasanah	Tandun	11/10/2002	P
49	Winda Lestari	Cianjur	11/05/2002	P
50	Windi Anvarani	Pongkai	07/06/2002	P
51	Wirdatul Jannah	Rantau Upih	01/03/2003	P
52	Zakirul Akbar	Pendalian	30/06/2002	L
53	Alfin Septirianda	Bandur Picak	06/09/2002	L
54	Alvia Desy Anggraini	Aliantan	20/05/2003	P
55	Anand Marco	Muara Takus	23/11/2002	L
56	Aufa Mona	Sibiruang	08/04/2002	P
57	Dhani Eka Pariyandi	Air Panas	21/08/2000	L
58	David Alita Saputra	Pekanbaru	07/08/2000	L
59	Dea Ananda	Sibiruang	04/05/2002	P
60	Desi Rosa Fitria	Pongkai	12/01/2002	P
61	Faqih Ali Hamdani	Air Panas	26/01/2002	L
62	Ficki Alhabsi	Tanjung	05/06/2002	L
63	Gustian Ahmad Fazri	Air Panas	10/08/2002	L
64	Haikal Firmansyah	Sibiruang	17/11/2002	L
65	Icha Anggraini	Langgak	14/06/2003	P
66	Latiful Ardi	Koto Kampar	29/03/2003	L
67	Mega Purwanto	Sidomulyo	30/03/2001	L
68	Rio Apriananda	Air Panas	29/04/2003	L
69	Rismanto	Pongkai	25/03/2001	L
70	Rizki Abrar	Muaro	01/08/2001	L
71	Rudy Wahyu Pranata	Pematang Siantar	06/08/2003	L
72	Salsyavira Madina	Kuok	31/03/2003	P
73	Abdi Rahmat Hadi	Tabing	12/10/2001	L

Hak Cipta Dilindungi Undang-Undang

1. Dilarang mengutip sebagian atau seluruh karya tulis ini tanpa mencantumkan dan menyebutkan sumber:

- a. Pengutipan hanya untuk kepentingan pendidikan, penelitian, penulisan karya ilmiah, penyusunan laporan, penulisan kritik atau tinjauan suatu masalah.
- b. Pengutipan tidak merugikan kepentingan yang wajar UIN Suska Riau.

2. Dilarang mengemukakan dan memperbanyak sebagian atau seluruh karya tulis ini dalam bentuk apapun tanpa izin UIN Suska Riau.

74	Annisa Nurzana	Koto Kampar	04/04/2002	P
75	Arwin Sukriadi	Tabing	09/06/2001	L
76	Asih Nurjannah	Sibiruang	27/01/2002	P
77	Edo Adrianto	Lubuk Agung	17/08/2002	L
78	Ferdi Vernandi	Rokan	19/07/2001	L
79	Fhatur Rahman	Tabing	16/01/2002	L
80	Irfan Muhammad	Tabing	03/12/2001	L
81	Khairunas	Pendalian	28/04/2002	L
82	Lailil Fitria	Binamang	04/06/2002	P
83	M. Alfarabi	Tanjung	16/11/2001	L
84	Maili Hasanah	Tanjung	25/03/2002	P
85	Mariza Ulfa	Tanjung	30/09/2002	P
86	Marshanda	Tanjung	10/11/2001	P
87	Miftahul Luqyana	Sibiruang	25/08/2002	P
88	Muhammad Ali Misly	Tabing	25/12/2001	L
89	Niken Kharisma Dewi	Pendalian	11/08/2001	P
90	Rahmayani Fitri	Sibiruang	14/12/2001	P
91	Rifatd Mirad	Teluk Dalam	05/04/2002	L
92	Rizka Maharani. H	Kuala Nenas	17/06/2003	P
93	Robiah A'dawiyah	Air Panas	19/06/2001	P
94	Sapri Sanniyyah	Batu Bersurat	21/06/2002	P
95	Syaifal Islam Sa'bani	Rokan	01/11/2000	L
96	Wigo Zuryadi	Sibiruang	29/09/2001	L
97	Zul Padhli Khairi	Bandur Picak	08/07/2002	L
98	Ainur Rofiqi	Rokan	10/02/2001	L
99	Anuari Idrus	Rokan	22/01/2002	L
100	Azhari Pradana	Padasa	26/11/2001	L
101	Delma Wahyu Putri	Bandur Picak	20/10/2001	P
102	Dini 'Athari	Pasir Rambah	24/12/2001	P
103	Dini Lestari	Koto Kampar	03/08/2002	P
104	Fikih Alwi	Bengkolan Salak	06/12/2000	L
105	Hafizin Alfajri	Tabing	25/01/2002	L
106	Helmi Maliki	Pendalian	24/10/2001	L
107	Ilmi Samsiah	Koto Kampar	02/04/2002	P
108	Lailatul Syarifah	Air Panas	03/12/2001	P
109	Mufta Hilda	Muaro Paiti	05/09/2000	P
110	Nur Azizah Nasution	Koto Kampar	10/05/2002	P
111	Prasetiyo	Pekanbaru	11/09/2000	L
112	Rahma Wina	Bandur Picak	10/05/2001	P
113	Rahmat Fajri	Sei Kandis	28/11/2001	L
114	Randi Yudiman	Rantau Upih	07/03/2002	L

Hak Cipta Dilindungi Undang-Undang

1. Dilarang mengutip sebagian atau seluruh karya tulis ini tanpa mencantumkan dan menyebutkan sumber:
 - a. Pengutipan hanya untuk kepentingan pendidikan, penelitian, penulisan karya ilmiah, penyusunan laporan, penulisan kritik atau tinjauan suatu masalah.
 - b. Pengutipan tidak merugikan kepentingan yang wajar UIN Suska Riau.
2. Dilarang mengemukakan dan memperbanyak sebagian atau seluruh karya tulis ini dalam bentuk apapun tanpa izin UIN Suska Riau.

115	Risky Aziz Lukman Fauzi	Semarang	23/07/2002	L
116	Royhan Dilla Arma	Batu Belah	06/05/2002	L
117	Teti Susanti	Suligi	13/03/2001	P
118	Wafiq Azizah	Pendalian	08/09/2002	P
119	Welly Yufika	Pendalian	14/02/2002	P
120	Yezi Sudarsa	Gunung Malelo	10/05/2001	P
121	Afri Yongki	Tanjung Jajaran	27/06/2002	L
122	Ahmad Andre	Gunung Malelo	08/09/2001	L
123	Annita Pransiska	Ujung Maligas	10/06/2002	P
124	Cici Febriza	Pendalian	26/02/2000	P
125	Dedek Kurniawati	Koto Kampar	09/01/2002	P
126	Eko Hidayat	Sungai Injab	06/05/2002	L
127	Haldi Hasmita	Pekanbaru	25/10/2000	L
128	Halimah Yulia Ningsih	Air Panas	10/07/2001	P
129	M. Yuda Herizal	Terkul	07/01/2003	L
130	Merry Andayani	Batu Bersurat	08/05/2002	P
131	Muhamad Nur Syafiq	Mesim	17/10/2002	L
132	Muhammad Rifa'i Ikhsan	Pagaran Tapah	11/07/2001	L
133	Muhammad Sukron	Kampung Tinggi	20/03/2002	L
134	Nurul Khairani Lubis	Koto Kampar	23/06/2002	P
135	Piza Rafi Zikfan	Jeram	06/04/2002	L
136	Rangga	Rantau Upih	26/12/1999	L
137	Syahril Hamdani	Rokan	16/09/2000	L
138	Wan Farhana	Kisaran	04/11/2002	P
139	Ahmad Junaidi	Suligi	13/01/2001	L
140	Angga Saputra	Sibiruang	11/03/2001	L
141	Anggita Miftahul Jannah	Pendalian	20/03/2001	P
142	Anisa Apipah	Lubuk Agung	06/06/2001	P
143	Annisa Najwa Felia	Tandun	14/05/2001	P
144	Ari Syaputra	Air Panas	01/01/2001	L
145	Dendi Rezendi	Sibiruang	17/09/2000	L
146	Elvina Samdah	Kasikan	13/03/2001	P
147	Eva Fauzia	Tabing	17/08/2000	P
148	Febi Setiawan	Muara Takus	21/07/2001	L
147	Febriandi Wardhana	Gunung Malelo	28/02/2001	L
150	Ikramil Fuady	Sibiruang	30/11/2000	L
151	Ilham Aldoni	Pendalian	16/07/2000	L
152	Irdo Supriza	Sibiruang	13/03/2000	L
153	Jasa Yunus Pramudimas	Rimba Beringin	27/05/2001	L
154	Jefri Kurniawan	Suligi	01/04/2001	L
155	Jon Roy	Padasa	18/09/2001	L

Hak Cipta Dilindungi Undang-Undang

1. Dilarang mengutip sebagian atau seluruh karya tulis ini tanpa mencantumkan dan menyebutkan sumber:

- a. Pengutipan hanya untuk kepentingan pendidikan, penelitian, penulisan karya ilmiah, penyusunan laporan, penulisan kritik atau tinjauan suatu masalah.
 - b. Pengutipan tidak merugikan kepentingan yang wajar UIN Suska Riau.
2. Dilarang mengemukakan dan memperbanyak sebagian atau seluruh karya tulis ini dalam bentuk apapun tanpa izin UIN Suska Riau.

156	M. Alfi Zikri	Kasikan	16/12/2000	L
157	M. Dachniel	Gunung Malelo	08/03/1999	L
158	M. Ehsan	Tanjung	01/03/2001	L
159	M. Rusdi	Tabing	03/07/2001	L
160	Mailul Mutaqin	Pendalian	15/05/2001	L
161	Meliani Sapitri	Pendalian	01/01/2001	P
162	Mhd. Yudha Firmansyah	Pekanbaru	06/07/2001	L
163	Miftahul Jannah	Pendalian	25/06/2001	P
164	Muhammad Hamdi	Jakarta	14/10/2001	L
165	Muhammed Mahyuddin	Tandun	30/05/2001	L
166	Mulia Badri	Pagaran Tapah	09/12/2000	L
167	Musliati	Pendalian	04/05/2000	P
168	Nabila Ulya	Koto Bangun	07/05/2001	P
169	Nurhayati Fala	Tabing	28/05/2000	P
170	Rapenza Alda Radwa	Tabing	15/09/2000	P
171	Ridho Fathurrahman	Tabing	22/01/2001	L
172	Sefni Anesa Okta	Pendalian	23/10/2000	P
173	Triyana Melati	Sibiruang	14/01/2001	P
174	Vikri Maulana	Simabur	14/05/2000	L
175	William Vhito Manda	Kasikan	10/03/2001	L
176	Afran Junaidi	Muara Takus	14/06/2001	L
177	Amat Aris	Sungai Guntung	14/09/2000	L
178	Anisa Mutiah	Rantau Upih	23/03/2001	P
179	Annisa Nasution	Tabing	07/01/2001	P
180	Ari Khairi	Gunung Malelo	09/06/1999	L
181	Danang Hari Mukti	Suligi	01/07/2000	L
182	Dika Yandi	Tabing	02/02/2001	L
183	Dyvia Dasilva	Kasikan	03/05/2002	P
184	Elsy Gustini Kharimah	Suligi	29/08/2000	P
185	Fahrul Paruki	Sibiruang	10/10/1999	L
186	Fandu Irawan	Muara Takus	11/01/2001	L
187	Hendrawan Krismon	Suligi	21/07/1998	L
188	Heriyanto	Suligi	01/10/2000	L
189	Julia Merry	Lubuk Bendahara Timur	23/01/2000	P
190	M. Eldi	Gunung Malelo	15/05/2000	L
191	Marzuki	Gunung Malelo	06/06/2000	L
192	Maulana Ikhsan	Gunung Malelo	22/11/2000	L
193	Mhd. Zulfikri	Rantau Upih	02/02/2000	L
194	Mirna Diansyah	Suligi	11/05/2001	P
195	Muhammad Muhibbutibri	Rokan	10/05/2000	L
196	Muhammad Riski	Tanjung	14/09/2000	L

Hak Cipta Dilindungi Undang-Undang

1. Dilarang mengutip sebagian atau seluruh karya tulis ini tanpa mencantumkan dan menyebutkan sumber:
 - a. Pengutipan hanya untuk kepentingan pendidikan, penelitian, penulisan karya ilmiah, penyusunan laporan, penulisan kritik atau tinjauan suatu masalah.
 - b. Pengutipan tidak merugikan kepentingan yang wajar UIN Suska Riau.
2. Dilarang mengemukakan dan memperbanyak sebagian atau seluruh karya tulis ini dalam bentuk apapun tanpa izin UIN Suska Riau.

197	Muji Burrohman	Tabing	22/02/2001	L
198	Neilul Amali	Pekanbaru	26/06/2000	L
199	Nurhayati	Padasa	07/02/2000	P
200	Pani Angraini	Gunung Intan	28/06/2000	P
201	Penan	Tanjung Jajaran	10/07/2000	L
202	Rahdiyatul Aslamiah	Pendalian	30/04/2001	P
203	Rahma Ayu Destari	Tabing	26/02/2001	P
204	Razza Hamidah	Rokan	30/01/2000	P
205	Rifan Fauzi	Guntung	25/05/2001	L
206	Syarifa Natasya Auliah	Bangkinang	24/07/2001	P
207	Toni Sinaga	P. Siantar	15/10/2000	L
208	Abdul Suhud	Pendalian	13/01/1996	L
209	Arfis Putra	Pendalian	04/04/1998	L
210	Aufa Nabila	Gunung Malelo	02/11/1999	P
211	Aysa Fitra Aini	Gunung Malelo	05/04/1999	P
212	Fitria Eliza	Sibiruang	24/04/1998	P
213	Ira Hasanah Silalahi	Kota Pinang	18/07/1999	P
214	Julita Fitria	Sibiruang	02/07/1999	P
215	Muhammad Haikal Mapindo	Sibiruang	12/10/1999	L
216	Muhammad Halim Sadewo	Pekanbaru	30/03/2000	L
217	Muhammad Ridhoni	Sibiruang	10/01/2000	L
218	Muhammad Zikri	Bandur Picak	02/07/1999	L
219	Rahma Sukma Dani	Kuala Nenas	26/11/2000	P
220	Rizaldi	Tangun	28/09/1998	L
221	Siti Fatimah Hanum	Koto Kampar	28/07/2000	P
222	Siti Jamilah	Jakarta	22/11/1999	P
223	Siti Zesriani	Bandur Picak	12/07/1998	P
224	Tri Habibullah	Tanjung	25/01/2000	L
225	Vera Hesti Ratna Handayani	Bengkolan Salak	10/03/2000	P
226	Wazniati	Tabing	12/02/2000	P
227	Wira Lindiyati	Pendalian	25/06/1999	P
228	Arina Isnaini	Nan Kodok	28/05/2000	P
229	Asnida	Gunung Malelo	29/06/1999	P
230	Dandi Apriandi	Rokan	14/04/1999	L
231	Ebi Saputra	Gunung Malelo	01/01/1998	L
232	Fauzan Galib	Bandur Picak	10/10/1998	L
233	Fitri Altika Sari	Sibiruang	12/09/1998	P
234	Intan Safira	Ujung Batu	31/05/2000	P
235	M. Arianto	Sibiruang	11/05/1996	L
236	Melsi Ikhsani	Gunung Malelo	19/03/1999	P
237	Muhammad Iyal	Pendalian	02/12/1997	L

Hak Cipta Dilindungi Undang-Undang

1. Dilarang mengutip sebagian atau seluruh karya tulis ini tanpa mencantumkan dan menyebutkan sumber:
 - a. Pengutipan hanya untuk kepentingan pendidikan, penelitian, penulisan karya ilmiah, penyusunan laporan, penulisan kritik atau tinjauan suatu masalah.
 - b. Pengutipan tidak merugikan kepentingan yang wajar UIN Suska Riau.
2. Dilarang mengumumkan dan memperbanyak sebagian atau seluruh karya tulis ini dalam bentuk apapun tanpa izin UIN Suska Riau.

238	Muhammad Nur Khanif	Air Panas	15/06/2000	L
239	Qori'ah Tul'aisyah	Pekanbaru	30/08/2000	P
240	Ramadani	Pendalian	30/12/1999	P
241	Sandra Saputra	Muaro Paiti	11/11/1999	L
242	Sri Mulyani	Suligi	11/06/2000	P
243	Zamaluddin	Bengkolan Salak	25/12/1998	L
244	Yoga Al Huda	Tebing Tinggi	15/02/2001	L
245	Abdul Muis Sinaga	P. Siantar	15/01/1999	L
246	Ahmad Hofil Nando	Gunung Malelo	14/04/1999	L
247	Aldi Dwi Julianto	Sibiruang	14/07/1998	L
248	Bagus Ari Suhendri	Sugarang Bayu	09/08/1996	L
249	Ferdian Hidayat	Bandur Picak	16/02/1999	L
250	M. Hafiz	Gunung Malelo	02/01/1998	L
251	M. Yatil Wada'i	Pendalian	08/07/1999	L
252	Muhammad Ilyas	Tabing	07/04/1998	L
253	Muhammad Irvanda	Pendalian	02/12/1998	L
254	Muhammad Mustofa Chamal	Lubuk Agung	17/11/1998	L
255	Muslimal Khairi	Tabing	13/08/1999	L
256	Puput Sulistyaningrum	Air Panas	24/02/1998	P
257	Rezky Khumelta	Kuok	26/10/1999	L
258	Riyan Saeful Mahdar	Garut	11/10/1999	L
259	Saro Nova Fansih	Kasikan	03/11/1997	P
260	Yusri Hariyanto	Bandur Picak	27/09/1996	L

9. Struktur kepengurusan pondok pesantren Al-Karomah Aidarusy

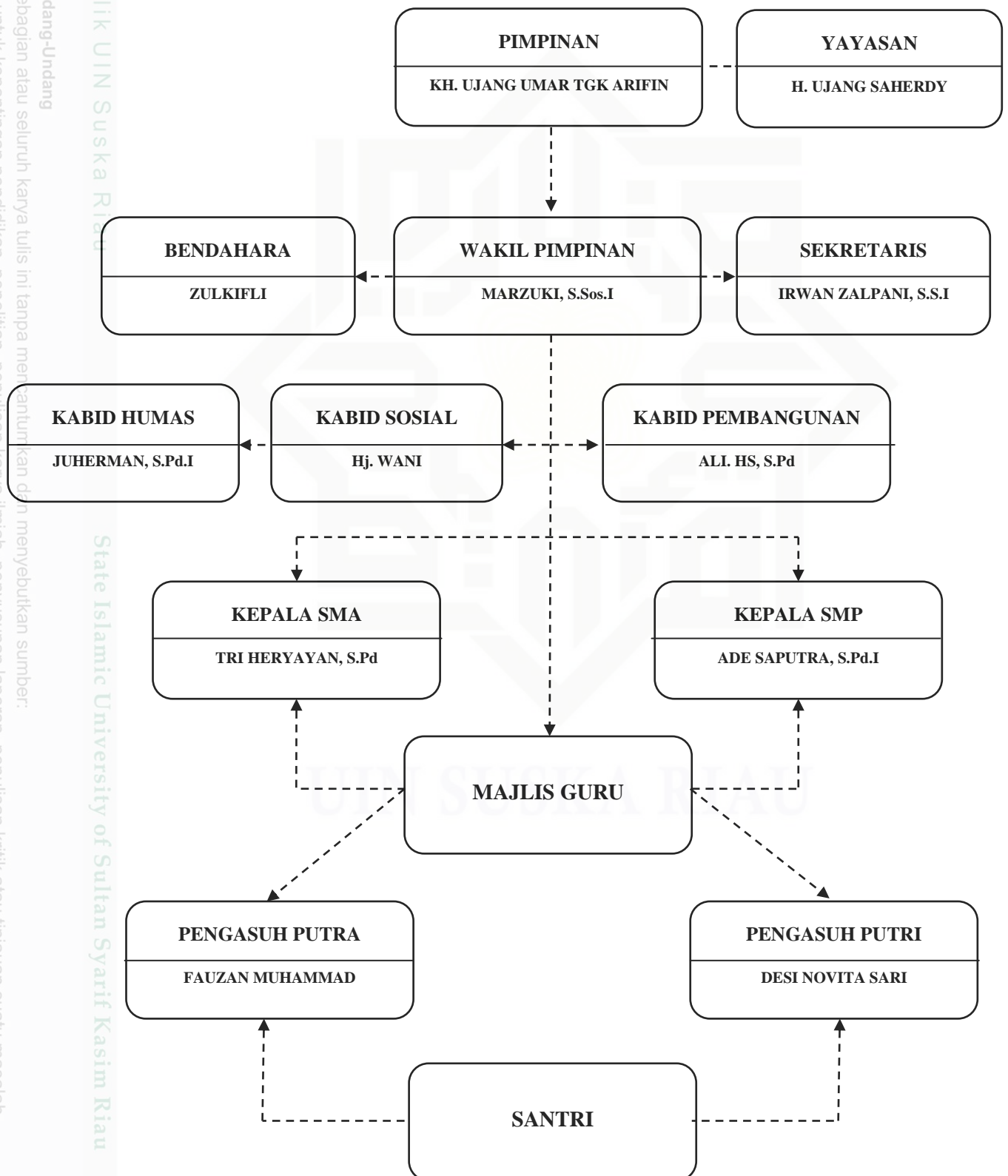
Adapun struktur kepengurusan pondok pesantren Al-Karomah Aidarusy dapat dilihat sebagai berikut:⁶⁰

⁶⁰Dokumen pondok pesantren Al-Karomah Aidarusy 2014

Gambar IV. 2

Struktur Kepengurusan Pondok Pesantren Al-Karomah Aidarusy

Periode 2011 - 2016



Hak Cipta Dilindungi Undang-Undang

1. Dilarang mengutip sebagian atau seluruh karya tulis ini tanpa mengutip dan menyebutkan sumber:

a. Pengutipan hanya untuk kepentingan pendidikan, penelitian, penulisan karya ilmiah, penyusunan laporan, penulisan kritik atau tinjauan suatu masalah.

b. Pengutipan tidak merugikan kepentingan yang wajar UIN Suska Riau.

2. Dilarang mengemukakan dan memperbanyak sebagian atau seluruh karya tulis ini dalam bentuk apapun tanpa izin UIN Suska Riau.

© Hak cipta milik UIN Suska Riau State Islamic University of Sultan Syarif Kasim Riau