

## BAB IV

### ANALISA DAN PERANCANGAN

#### 4.1 Deskripsi Umum Perangkat Lunak Usulan

##### 4.1.1 Deskripsi Umum Sistem

Sistem informasi penjualan berbasis *web* merupakan sebuah sistem yang akan mempermudah PT. Acc Pratama dalam proses penjualan *spare part* kendaraan bermotor. Pada sistem informasi ini mempermudah dalam pembuatan laporan dalam penjualan perhari maupun perbulannya, juga dapat mengetahui stok barang yang ada di gudang maupun yang ada disetiap *outlet/cabang*.

##### 4.1.2 Fungsi Sistem

Adapun fungsi–fungsi yang dimiliki oleh perangkat lunak ini adalah:

1. *Login*
2. Meng-*input* data karyawan
3. Meng-*input* data *supplier*
4. Meng-*input* data barang
5. Meng-*input* data pelanggan
6. Meng-*input*-kan transaksi penjualan
7. Meng-*input* data barang
8. Meng-*input* data distribusi barang
9. Meng-*input* data cabang
10. Laporan data pembelian
11. Cek stok barang
12. Cetak laporan

##### 4.1.3 Karakteristik Pengguna

Pengguna sistem ini pengguna dari sistem ada 3 pengguna yaitu administrasi, *outlet/cabang*, pimpinan:

1. Direktur merupakan pimpinan perusahaan yang dapat melihat laporan penjualan setiap harinya atau setiap bulannya.

Hak Cipta Dilindungi Undang-Undang

1. Dilarang mengutip sebagian atau seluruh karya tulis ini tanpa mencantumkan dan menyebutkan sumber:

a. Pengutipan hanya untuk kepentingan pendidikan, penelitian, penulisan karya ilmiah, penyusunan laporan, penulisan kritik atau tinjauan suatu masalah.

2. Dilarang mengumumkan dan memperbanyak sebagian atau seluruh karya tulis ini dalam bentuk apapun tanpa izin UIN Suska Riau.

Hak Cipta Dilindungi Undang-Undang

1. Dilarang mengutip sebagian atau seluruh karya tulis ini tanpa mencantumkan dan menyebutkan sumber:

a. Pengutipan hanya untuk kepentingan pendidikan, penelitian, penulisan karya ilmiah, penyusunan laporan, penulisan kritik atau tinjauan suatu masalah.

b. Pengutipan tidak merugikan kepentingan yang wajar UIN Suska Riau.

2. Dilarang mengumumkan dan memperbanyak sebagian atau seluruh karya tulis ini dalam bentuk apapun tanpa izin UIN Suska Riau.

2. Administrasi merupakan orang/petugas yang mengelola seluruh transaksi penjualan.
3. *Outlet*/cabang bertugas menginputkan data penjualan, menginputkan data pelanggan, cek stok barang, cetak laporan penjualan pada outlet tersebut.

#### 4.2 Analisa Kebutuhan *User*

Sebelum melakukan perancangan sistem, terlebih dahulu dilakukan analisis kebutuhan *user* yang akan menggunakan sistem tersebut. Hal ini bermaksud agar dapat mengatasi ketidak sesuaian antara aplikasi yang dirancang dengan kebutuhan *user*. Adapun kebutuhan sistem yang diperlukan adalah:

1. Memberikan informasi stok barang.
2. Menampilkan laporan penjualan perhari maupun perbulan.
3. Menampilkan penginputan data karyawan, data *supplier*, data barang, data pelanggan, data pembelian, data cabang, dan laporan penjualan.
4. Menampilkan transaksi penjualan, cek stok barang.

#### 4.3 Analisa Kebutuhan Sistem

Dalam membangun aplikasi, sebelum merancang perlu diketahui apa saja perangkat yang digunakan baik itu perangkat lunak maupun perangkat keras yang harus dipenuhi agar sistem yang dibangun bisa berjalan dengan semestinya. Dalam pembangunan sistem ini dengan menggunakan Perangkat *Personal Computer* (PC) dengan menggunakan bahasa pemograman PHP berorientasi objek.

#### 4.4 Analisis Sistem Menggunakan Pendekatan Berorientasi Objek

##### 4.4.1 Data Masukan (*Input*)

Data masukan (*input*) yang ada pada sistem informasi penjualan berbasis *web*:

1. Data masukan data *user*
2. Data penjualan barang
3. Rekap *outlet* cabang



*Use case* sistem informasi penjualan berbasis *web* pada PT. Acc Pratama

sebagai berikut:

1. Administrasi
  - a. *Login*
  - b. *Input* data pelanggan
  - c. *Input* data karyawan
  - d. *Input* data *Supplier*
  - e. *Input* data barang
  - f. *Input* data penjualan
  - g. *Input* data distribusi barang
  - h. *Input* data cabang
  - i. *Input* data pembelian
  - j. Cetak Laporan penjualan
  - k. Cetak Laporan pembelian
  - l. Cetak laporan distribusi barang
  - m. Cek Stok Barang
2. *Outlet*/cabang
  - a. *Login*
  - b. *Input* Data Pelanggan
  - c. Cetak Laporan penjualan
  - d. Cek stok barang
  - e. *Input* data penjualan
  - f. *Input* permintaan barang
3. Direktur
  - a. *Login*
  - b. Lihat laporan

#### 4.5 Perancangan Sistem

Berdasarkan dari analisa kebutuhan dan spesifikasi sistem yang telah dijelaskan di atas, maka dapat dilakukan perancangan Sistem Informasi Penjualan Berbasis *Web* pada PT. Acc Pratama Rokan Hulu dengan menggunakan *Unified*



*Modelling Language* (UML), yaitu suatu model perancangan sistem berorientasi objek.

#### 4.6 Use Case Diagram Sistem Yang Dikembangkan

*Use Case Diagram* terdiri dari *actor*, *use case* dan hubungannya. *Use case diagram* adalah sesuatu yang penting untuk memvisualisasikan, menspesifikasikan dan mendokumentasikan kebutuhan perilaku sistem. *Use case diagram* digunakan untuk menjelaskan kegiatan apa saja yang dapat dilakukan oleh *user*/pengguna sistem yang sedang berjalan.

Seperti penjelasan pada sub bab sebelumnya terdapat 3 aktor yang terdapat pada sistem ini, yang dapat dilihat pada Gambar 4.1.

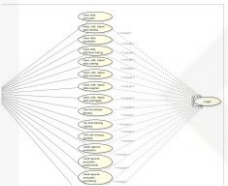


Gambar 4.1 Actor Sistem

Selain aktor yang diatas, maka *use case* yang ada pada sistem informasi penjualan berbasis *web* PT. Acc Pratama Rokan Hulu dapat kita lihat pada Gambar 4.2. *use case* administrasi, Gambar 4.3 *use case* outlet/cabang, Gambar 4.4 *use case* pimpinan.

**Hak Cipta Dilindungi Undang-Undang**

1. Dilarang mengutip sebagian atau seluruh karya tulis ini tanpa mencantumkan dan menyebutkan sumber:
  - a. Pengutipan hanya untuk kepentingan pendidikan, penelitian, penulisan karya ilmiah, penyusunan laporan, penulisan kritik atau tinjauan suatu masalah.
  - b. Pengutipan tidak merugikan kepentingan yang wajar UIN Suska Riau.
2. Dilarang mengumumkan dan memperbanyak sebagian atau seluruh karya tulis ini dalam bentuk apapun tanpa izin UIN Suska Riau.



Gambar 4.2 *Use Case Administrasi*



Gambar 4.3 *Use Case Outlet/Cabang*

Hak Cipta Dilindungi Undang-Undang

1. Dilarang mengutip sebagian atau seluruh karya tulis ini tanpa mencantumkan dan menyebutkan sumber:

- a. Pengutipan hanya untuk kepentingan pendidikan, penelitian, penulisan karya ilmiah, penyusunan laporan, penulisan kritik atau tinjauan suatu masalah.
- b. Pengutipan tidak merugikan kepentingan yang wajar UIN Suska Riau.

2. Dilarang mengumumkan dan memperbanyak sebagian atau seluruh karya tulis ini dalam bentuk apapun tanpa izin UIN Suska Riau.

Gambar 4.4 *Use Case* Pimpinan

Skenario *use case* mendeskripsikan aktor-aktor yang melakukan prosedur dalam sistem, serta menjelaskan respon yang ditanggapi oleh sistem tersebut terhadap prosedur yang dilakukan oleh aktor. Skenario *use case* sistem yang diusulkan dapat dilihat pada Tabel 4.1 sampai Tabel 4.14.

1. Skenario *Use Case Input Data Pelanggan*

Nama *use case* : *input data pelanggan*

Aktor : Administrasi

*Pre-Condition* : Administrasi membuka menu pelanggan.

*Post-Condition* : Administrasi berhasil meng-*input*-kan data pelanggan.

Tabel 4.1 Skenario *Use Case Input Data Pelanggan*

Aksi Aktor	Reaksi Sistem
<b>Skenario Normal</b>	
<ol style="list-style-type: none"> <li>1. Membuka menu pelanggan.</li> <li>2. Mengisi kelengkapan kolom <i>input data pelanggan</i>.</li> </ol>	<ol style="list-style-type: none"> <li>3. Mengecek kelengkapan data yang dimasukkan.</li> <li>4. Menyimpan data pelanggan pada <i>database</i>.</li> </ol>
<b>Skenario Alternatif: <i>Input Data pelanggan gagal</i></b>	
<ol style="list-style-type: none"> <li>1. Membuka menu pelanggan.</li> <li>2. Mengisi kelengkapan kolom <i>input data pelanggan</i>.</li> </ol>	<ol style="list-style-type: none"> <li>3. Mengecek kelengkapan data yang dimasukkan.</li> </ol>

Tabel 4.1 Skenario *Use Case Input Data Pelanggan* (Lanjutan)

Aksi Aktor	Reaksi Sistem
5. Melengkapi data konsumen yang tidak lengkap.	4. Sistem akan memberi pesan apabila ada kolom yang tidak terisi. 6. Mengecek kelengkapan data yang dimasukkan. 7. Menyimpan data konsumen ke dalam <i>database</i> .

2. Skenario *Use Case Input Data Karyawan*

Nama *use case* : *input data karyawan*

Aktor : Administrasi

*Pre-Condition* : Administrasi membuka menu karyawan.

*Post-Condition* : Administrasi berhasil meng-*input*-kan data karyawan.

Tabel 4.2 Skenario *Use Case Input Data Karyawan*

Aksi Aktor	Reaksi Sistem
<b>Skenario Normal</b>	
1. Membuka menu karyawan. 2. Mengisi kelengkapan kolom <i>input data karyawan</i> .	3. Mengecek kelengkapan data yang dimasukkan. 4. Menyimpan data karyawan pada <i>database</i> .
<b>Skenario Alternatif: <i>Input Data karyawan gagal</i></b>	
1. Membuka menu karyawan. 2. Mengisi kelengkapan kolom <i>input data karyawan</i> .	3. Mengecek kelengkapan data yang dimasukkan. 4. Sistem akan memberi pesan apabila ada kolom yang tidak terisi.



Tabel 4.2 Skenario *Use Case Input Data Karyawan* (Lanjutan)

Aksi Aktor	Reaksi Sistem
5. Melengkapi data karyawan yang tidak lengkap.	6. Mengecek kelengkapan data yang dimasukkan. 7. Menyimpan data karyawan ke dalam <i>database</i> .

3. Skenario *Use Case Input Data Supplier*

Nama *use case* : *input data supplier*

Aktor : Administrasi

*Pre-Condition* : Administrasi membuka menu *supplier*.

*Post-Condition* : Administrasi berhasil meng-*input*-kan data *supplier*.

Tabel 4.3 Skenario *Use Case Input Data Supplier*

Aksi Aktor	Reaksi Sistem
<b>Skenario Normal</b>	
1. Membuka menu <i>supplier</i> . 2. Mengisi kelengkapan kolom <i>input data supplier</i> .	3. Mengecek kelengkapan data yang dimasukkan. 4. Menyimpan data <i>supplier</i> pada <i>database</i> .
<b>Skenario Alternatif: <i>Input Data supplier</i> gagal</b>	
1. Membuka menu <i>supplier</i> . 2. Mengisi kelengkapan kolom <i>input data supplier</i> . 5. Melengkapi data <i>supplier</i> yang tidak lengkap.	3. Mengecek kelengkapan data yang dimasukkan. 4. Sistem akan memberi pesan apabila ada kolom yang tidak terisi. 6. Mengecek kelengkapan data yang dimasukkan. 7. Menyimpan data <i>supplier</i> ke dalam <i>database</i> .

4. Skenario *Use Case Input Data Barang*

- Nama *use case* : *input data barang*  
 Aktor : Administrasi  
*Pre-Condition* : Administrasi membuka menu barang.  
*Post-Condition* : Administrasi berhasil meng-*input*-kan data barang.

Tabel 4.4 Skenario *Use Case Input Data Barang*

Aksi Aktor	Reaksi Sistem
<b>Skenario Normal</b>	
1. Membuka menu barang. 2. Mengisi kelengkapan kolom <i>input</i> data barang.	3. Mengecek kelengkapan data yang dimasukkan. 4. Menyimpan data barang pada <i>database</i> .
<b>Skenario Alternatif : <i>Input Data barang gagal</i></b>	
1. Membuka menu barang. 2. Mengisi kelengkapan kolom <i>input</i> data barang. 5. Melengkapi data barang yang tidak lengkap.	3. Mengecek kelengkapan data yang dimasukkan. 4. Sistem akan memberi pesan apabila ada kolom yang tidak terisi. 6. Mengecek kelengkapan data yang dimasukkan. 7. Menyimpan data barang ke dalam <i>database</i> .

5. Skenario *Use Case Input Data Penjualan*

- Nama *use case* : *input data penjualan*  
 Aktor : Administrasi  
*Pre-Condition* : Administrasi membuka menu penjualan.  
*Post-Condition* : Administrasi berhasil meng-*input*-kan data penjualan.

Tabel 4.5 Skenario *Use Case Input Data Penjualan*

Aksi Aktor	Reaksi Sistem
<b>Skenario Normal</b>	
1. Membuka menu penjualan. 2. Mengisi kelengkapan kolom <i>input</i> data penjualan.	3. Mengecek kelengkapan data yang dimasukkan. 4. Menyimpan data penjualan pada <i>database</i> .
<b>Skenario Alternatif: <i>Input Data Penjualan</i> gagal</b>	
1. Membuka menu penjualan. 2. Mengisi kelengkapan kolom <i>input</i> data penjualan. 5. Melengkapi data penjualan yang tidak lengkap.	3. Mengecek kelengkapan data yang dimasukkan. 4. Sistem akan memberi pesan apabila ada kolom yang tidak terisi. 6. Mengecek kelengkapan data yang dimasukkan. 7. Menyimpan data penjualan ke dalam <i>database</i> .

6. Skenario *Use Case Input Data Cabang*

Nama *use case* : *input* data cabang

Aktor : Administrasi

*Pre-Condition* : Administrasi membuka menu cabang.

*Post-Condition* : Administrasi berhasil meng-*input*-kan data cabang.

Hak Cipta Dilindungi Undang-Undang

1. Dilarang mengutip sebagian atau seluruh karya tulis ini tanpa mencantumkan dan menyebutkan sumber:
  - a. Pengutipan hanya untuk kepentingan pendidikan, penelitian, penulisan karya ilmiah, penyusunan laporan, penulisan kritik atau tinjauan suatu masalah.
  - b. Pengutipan tidak merugikan kepentingan yang wajar UIN Suska Riau.
2. Dilarang mengumumkan dan memperbanyak sebagian atau seluruh karya tulis ini dalam bentuk apapun tanpa izin UIN Suska Riau.

Tabel 4.6 Skenario *Use Case Input Data Cabang*

Aksi Aktor	Reaksi Sistem
<b>Skenario Normal</b>	
1. Membuka menu cabang. 2. Mengisi kelengkapan kolom <i>input</i> data cabang.	3. Mengecek kelengkapan data yang dimasukkan. 4. Menyimpan data penjualan pada <i>database</i> .
<b>Skenario Alternatif: <i>Input Data Cabang</i> gagal</b>	
1. Membuka menu cabang. 2. Mengisi kelengkapan kolom <i>input</i> data cabang. 5. Melengkapi data cabang yang tidak lengkap.	3. Mengecek kelengkapan data yang dimasukkan. 4. Sistem akan memberi pesan apabila ada kolom yang tidak terisi. 6. Mengecek kelengkapan data yang dimasukkan. 7. Menyimpan data cabangpenjualan ke dalam <i>database</i> .

7. Skenario *Use Case Input Data Pembelian*

Nama *use case* : *input* data pembelian

Aktor : Administrasi

*Pre-Condition* : Administrasi membuka menu pembelian.

*Post-Condition* : Administrasi berhasil meng-*input*-kan data pembelian.



**Hak Cipta Dilindungi Undang-Undang**

1. Dilarang mengutip sebagian atau seluruh karya tulis ini tanpa mencantumkan dan menyebutkan sumber:
  - a. Pengutipan hanya untuk kepentingan pendidikan, penelitian, penulisan karya ilmiah, penyusunan laporan, penulisan kritik atau tinjauan suatu masalah.
  - b. Pengutipan tidak merugikan kepentingan yang wajar UIN Suska Riau.
2. Dilarang mengumumkan dan memperbanyak sebagian atau seluruh karya tulis ini dalam bentuk apapun tanpa izin UIN Suska Riau.

Tabel 4.7 Skenario *Use Case Input Data Pembelian*

Aksi Aktor	Reaksi Sistem
<b>Skenario Normal</b>	
1. Membuka menu pembelian. 2. Mengisi kelengkapan kolom <i>input</i> data pembelian.	3. Mengecek kelengkapan data yang dimasukkan. 4. Menyimpan data pembelian pada <i>database</i> .
<b>Skenario Alternatif: <i>Input Data Pembelian</i> gagal</b>	
1. Membuka menu pembelian. 2. Mengisi kelengkapan kolom <i>input</i> data pembelian. 5. Melengkapi data distribusi barang yang tidak lengkap.	3. Mengecek kelengkapan data yang dimasukkan. 4. Sistem akan memberi pesan apabila ada kolom yang tidak terisi. 6. Mengecek kelengkapan data yang dimasukkan. 7. Menyimpan data distribusi barang ke dalam <i>database</i> .

8. Skenario *Use Case Input Data Distribusi Barang*

Nama *use case* : *input* data pembelian distribusi barang

Aktor : Administrasi

*Pre-Condition* : Administrasi membuka menu pembelian, pilih sub menu tambah pembelian cabang.

*Post-Condition* : Administrasi berhasil meng-*input*-kan data distribusi barang.

**Hak Cipta Dilindungi Undang-Undang**

1. Dilarang mengutip sebagian atau seluruh karya tulis ini tanpa mencantumkan dan menyebutkan sumber:
  - a. Pengutipan hanya untuk kepentingan pendidikan, penelitian, penulisan karya ilmiah, penyusunan laporan, penulisan kritik atau tinjauan suatu masalah.
  - b. Pengutipan tidak merugikan kepentingan yang wajar UIN Suska Riau.
2. Dilarang mengumumkan dan memperbanyak sebagian atau seluruh karya tulis ini dalam bentuk apapun tanpa izin UIN Suska Riau.

Tabel 4.8 Skenario *Use Case Input Data Distribusi Barang*

Aksi Aktor	Reaksi Sistem
<b>Skenario Normal</b>	
<ol style="list-style-type: none"> <li>1. Membuka menu pembelian.</li> <li>2. Pilih sub menu tambah pembelian cabang.</li> <li>3. Mengisi kelengkapan kolom <i>input data pembelian</i>.</li> </ol>	<ol style="list-style-type: none"> <li>4. Mengecek kelengkapan data yang dimasukkan.</li> <li>5. Menyimpan data tambah pembelian barang cabang pada <i>database</i>.</li> </ol>
<b>Skenario Alternatif: <i>Input Data Distribusi Barang gagal</i></b>	
<ol style="list-style-type: none"> <li>1. Membuka menu pembelian.</li> <li>2. Pilih sub menu tambah pembelian barang cabang.</li> <li>3. Mengisi kelengkapan kolom <i>input data pembelian</i>.</li> <li>6. Melengkapi data distribusi barang yang tidak lengkap.</li> </ol>	<ol style="list-style-type: none"> <li>4. Mengecek kelengkapan data yang dimasukkan.</li> <li>5. Sistem akan memberi pesan apabila ada kolom yang tidak terisi.</li> <li>7. Mengecek kelengkapan data yang dimasukkan.</li> <li>8. Menyimpan data distribusi barang ke dalam <i>database</i>.</li> </ol>

Hak Cipta Dilindungi Undang-Undang

1. Dilarang mengutip sebagian atau seluruh karya tulis ini tanpa mencantumkan dan menyebutkan sumber:
  - a. Pengutipan hanya untuk kepentingan pendidikan, penelitian, penulisan karya ilmiah, penyusunan laporan, penulisan kritik atau tinjauan suatu masalah.
  - b. Pengutipan tidak merugikan kepentingan yang wajar UIN Suska Riau.
2. Dilarang mengumumkan dan memperbanyak sebagian atau seluruh karya tulis ini dalam bentuk apapun tanpa izin UIN Suska Riau.

9. Skenario *Use Case* Cek Stok Barang

- Nama *use case* : cek stok barang  
 Aktor : Administrasi  
*Pre-Condition* : Administrasi membuka menu barang.  
*Post-Condition* : Administrasi berhasil menampilkan stok barang.

Tabel 4.9 Skenario *Use Case* Cek Stok Barang

Aksi Aktor	Reaksi Sistem
<b>Skenario Normal</b>	
<ol style="list-style-type: none"> <li>1. Membuka menu barang.</li> <li>2. Pilih menu data barang yang diinginkan (data barang cabang, data barang gudang).</li> <li>3. Mengisi kelengkapan kolom cek stok barang.</li> <li>6. Menampilkan stok barang yang diinginkan.</li> </ol>	<ol style="list-style-type: none"> <li>4. Mengecek kelengkapan data yang dimasukkan.</li> <li>5. Menampilkan hasil stok barang yang diinginkan.</li> </ol>
<b>Skenario Alternatif: Cek Stok Barang gagal</b>	
<ol style="list-style-type: none"> <li>1. Membuka menu .</li> <li>2. Pilih menu data barang yang diinginkan (data barang cabang, data barang gudang).</li> <li>3. Mengisi kelengkapan kolom cek stok barang.</li> </ol>	<ol style="list-style-type: none"> <li>4. Mengecek kelengkapan data yang dimasukkan.</li> <li>5. Sistem akan memberi pesan</li> </ol>

Tabel 4.9 Skenario *Use Case* Cek Stok Barang (Lanjutan)

Aksi Aktor	Reaksi Sistem
6. Melengkapi data pembelian yang tidak lengkap.	apabila ada kolom yang tidak terisi.
8. Menampilkan stok barang yang diinginkan.	7. Mengecek kelengkapan data yang dimasukkan. 9. Menampilkan hasil stok barang yang diinginkan.

10. Skenario *Use Case* Cek Permintaan Barang

Nama *use case* : Cek permintaan barang

Aktor : Administrasi

*Pre-Condition* : Administrasi membuka menu barang.

*Post-Condition* : Administrasi berhasil menampilkan permintaan barang.

Tabel 4.10 Skenario *Use Case* Cek Permintaan Barang

Aksi Aktor	Reaksi Sistem
<b>Skenario Normal</b>	
1. Membuka menu barang.	2. Menampilkan sub menu barang.
3. Pilih sub menu permintaan barang.	4. menampilkan data permintaan barang.
5. Menampilkan data permintaan barang.	



### 11. Skenario *Use Case* Cetak Laporan

Nama *use case* : Cetak Laporan

Aktor : Administrasi

*Pre-Condition* : Administrasi membuka menu laporan.

*Post-Condition* : Administrasi berhasil menampilkan laporan.

Tabel 4.11 Skenario *Use Case* Cetak Laporan

Aksi Aktor	Reaksi Sistem
<b>Skenario Normal</b>	
1. Membuka menu laporan. 2. Pilih menu laporan yang diinginkan ( laporan penjualan keseluruhan, laporan penjualan percabang, laporan pembelian, laporan permintaan barang, laporan pembelian). 4. Cetak laporan yan diinginkan.	3. Menampilkan laporan yang diinginkan.

### 12. Skenario *Use Case* *Input Data* Pelanggan

Nama *use case* : *input* data pelanggan

Aktor : *Outlet/Cabang*

*Pre-Condition* : *Outlet/Cabang* membuka menu pelanggan.

*Post-Condition* : *Outlet/Cabang* berhasil meng-*input*-kan data pelanggan.

Hak Cipta Dilindungi Undang-Undang

1. Dilarang mengutip sebagian atau seluruh karya tulis ini tanpa mencantumkan dan menyebutkan sumber:
  - a. Pengutipan hanya untuk kepentingan pendidikan, penelitian, penulisan karya ilmiah, penyusunan laporan, penulisan kritik atau tinjauan suatu masalah.
  - b. Pengutipan tidak merugikan kepentingan yang wajar UIN Suska Riau.
2. Dilarang mengumumkan dan memperbanyak sebagian atau seluruh karya tulis ini dalam bentuk apapun tanpa izin UIN Suska Riau.

Tabel 4.12 Skenario *Use Case Input Data Pelanggan*

Aksi Aktor	Reaksi Sistem
<b>Skenario Normal</b>	
1. Membuka menu pelanggan. 2. Mengisi kelengkapan kolom <i>input data pelanggan</i> .	3. Mengecek kelengkapan data yang dimasukkan. 4. Menyimpan data pelanggan pada <i>database</i> .
<b>Skenario Alternatif: <i>Input Data Pelanggan gagal</i></b>	
1. Membuka menu pelanggan. 2. Mengisi kelengkapan kolom <i>input data pelanggan</i> . 5. Melengkapi data pelanggan yang tidak lengkap.	3. Mengecek kelengkapan data yang dimasukkan. 4. Sistem akan memberi pesan apabila ada kolom yang tidak terisi. 6. Mengecek kelengkapan data yang dimasukkan. 7. Menyimpan data pelanggan kedalam <i>database</i> .

13. Skenario *Use Case Cek Stok Barang*

Nama *use case* : Cek stok barang

Aktor : *Outlet/Cabang*

*Pre-Condition* : *Outlet/Cabang* membuka menu cek stok barang.

*Post-Condition* : *Outlet/Cabang* berhasil menampilkan stok barang.

**Hak Cipta Dilindungi Undang-Undang**

1. Dilarang mengutip sebagian atau seluruh karya tulis ini tanpa mencantumkan dan menyebutkan sumber:
  - a. Pengutipan hanya untuk kepentingan pendidikan, penelitian, penulisan karya ilmiah, penyusunan laporan, penulisan kritik atau tinjauan suatu masalah.
  - b. Pengutipan tidak merugikan kepentingan yang wajar UIN Suska Riau.
2. Dilarang mengumumkan dan memperbanyak sebagian atau seluruh karya tulis ini dalam bentuk apapun tanpa izin UIN Suska Riau.

Tabel 4.13 Skenario *Use Case* Cek Stok Barang

Aksi Aktor	Reaksi Sistem
<b>Skenario Normal</b>	
<ol style="list-style-type: none"> <li>1. Membuka menu data cek stok barang.</li> <li>2. Mengisi kelengkapan kolom cek stok barang yang diinginkan (Cek stok barang gudang, cek stok barang cabang).</li> <li>5. Menampilkan stok barang.</li> </ol>	<ol style="list-style-type: none"> <li>3. Mengecek kelengkapan data yang dimasukkan.</li> <li>4. Menampilkan hasil stok barang yang diinginkan.</li> </ol>
<b>Skenario Alternatif: Cek Stok Barang gagal</b>	
<ol style="list-style-type: none"> <li>1. Membuka menu data cek stok barang.</li> <li>2. Mengisi kelengkapan kolom cek stok barang.</li> <li>5. Melengkapi data pembelian yang tidak lengkap.</li> <li>7. Menampilkan stok barang.</li> </ol>	<ol style="list-style-type: none"> <li>3. Mengecek kelengkapan data yang dimasukkan.</li> <li>4. Sistem akan memberi pesan apabila ada kolom yang tidak terisi.</li> <li>6. Mengecek kelengkapan data yang dimasukkan.</li> <li>8. Menampilkan hasil stok barang.</li> </ol>

**Hak Cipta Dilindungi Undang-Undang**

1. Dilarang mengutip sebagian atau seluruh karya tulis ini tanpa mencantumkan dan menyebutkan sumber:
  - a. Pengutipan hanya untuk kepentingan pendidikan, penelitian, penulisan karya ilmiah, penyusunan laporan, penulisan kritik atau tinjauan suatu masalah.
  - b. Pengutipan tidak merugikan kepentingan yang wajar UIN Suska Riau.
2. Dilarang mengumumkan dan memperbanyak sebagian atau seluruh karya tulis ini dalam bentuk apapun tanpa izin UIN Suska Riau.

14. Skenario *Use Case* Cetak Laporan

Nama *use case* : Cetak Laporan

Aktor : *Outlet/Cabang*

*Pre-Condition* : *Outlet/Cabang* membuka menu rekap laporan penjualan.

*Post-Condition* : *Outlet/Cabang* berhasil menampilkan rekap laporan penjualan.

Tabel 4.14 Skenario *Use Case* Cetak Laporan

Aksi Aktor	Reaksi Sistem
<b>Skenario Normal</b>	
1. Membuka menu rekap laporan penjualan.  3. Cetak rekap laporan penjualan.	2. Menampilkan rekap laporan penjualan.

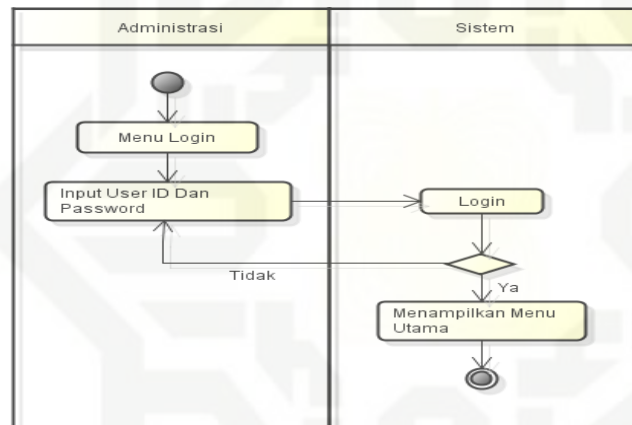


#### 4.7 Activity Diagram Sistem Informasi Penjualan

*Activity Diagram* atau Diagram Aktivitas yaitu diagram yang menggambarkan aktivitas di dalam sistem informasi penjualan pada PT. Acc Pratama.

##### 1. Activity Diagram Login Administrasi

*Activity diagram login* digunakan untuk menggambarkan jalur kerja sistem pada sistem penjualan, pertama kali administrasi menjalankan sistem, maka terlebih dahulu harus melakukan *login* dengan mengisi *username* dan *password*. Jika *username* dan *password* yang diisikan benar, maka sistem akan menampilkan menu utama pada sistem. *Activity diagram login* administrasi dapat dilihat pada Gambar 4.5.



Gambar 4.5 Activity Diagram Login Administrasi

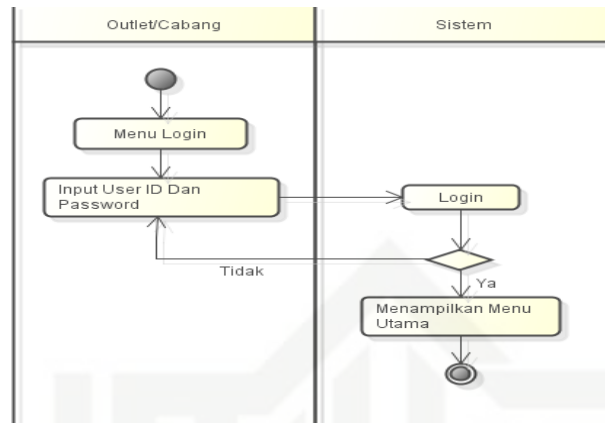
*Activity diagram login* administrasi akan dijelaskan pada Tabel 4.15.

Tabel 4.15 Keterangan *Activity Diagram Login* Administrasi

Aktor	Deskripsi
Administrasi	1. Meng-input-kan <i>username</i> dan <i>password</i> 2. Jika <i>username</i> atau <i>password</i> benar, maka sistem akan menampilkan menu utama, dan apabila Salah akan kembali ke menu <i>input username</i> dan <i>password</i> .

## 2. Activity Diagram Login Outlet/Cabang

Activity diagram login outlet/cabang dapat dilihat pada Gambar 4.6.



Gambar 4.6 Activity Diagram Login Outlet/Cabang

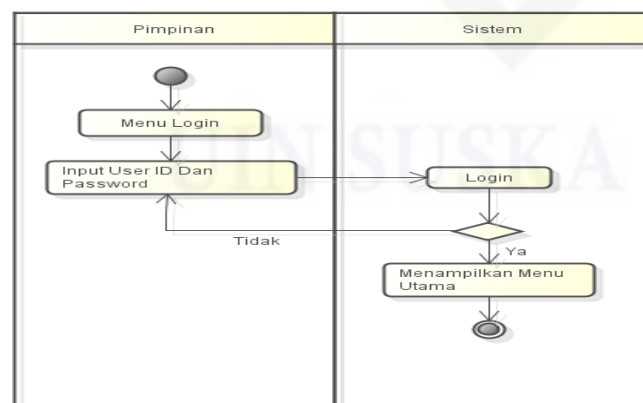
Activity diagram login outlet/cabang akan dijelaskan pada Tabel 4.16.

Tabel 4.16 Keterangan Activity Diagram Login Outlet/Cabang

Aktor	Deskripsi
Outlet/Cabang	<ol style="list-style-type: none"> <li>1. Meng-input-kan <i>username</i> dan <i>password</i></li> <li>2. Jika <i>username</i> atau <i>password</i> benar, maka sistem akan menampilkan menu utama, dan apabila salah akan kembali ke menu <i>input username</i> dan <i>password</i>.</li> </ol>

## 3. Activity Diagram Login Pimpinan

Activity diagram login pimpinan dapat dilihat pada Gambar 4.7.



Gambar 4.7 Activity Diagram Login Pimpinan

Hak Cipta Dilindungi Undang-Undang

1. Dilarang mengutip sebagian atau seluruh karya tulis ini tanpa mencantumkan dan menyebutkan sumber:
  - a. Pengutipan hanya untuk kepentingan pendidikan, penelitian, penulisan karya ilmiah, penyusunan laporan, penulisan kritik atau tinjauan suatu masalah.
  - b. Pengutipan tidak merugikan kepentingan yang wajar UIN Suska Riau.
2. Dilarang mengumumkan dan memperbanyak sebagian atau seluruh karya tulis ini dalam bentuk apapun tanpa izin UIN Suska Riau.

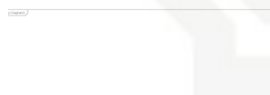
Activity diagram login pimpinan akan dijelaskan pada Tabel 4.17.

Tabel 4.17 Keterangan Activity Diagram Login Pimpinan

Aktor	Deskripsi
Pimpinan	<ol style="list-style-type: none"> <li>1. Meng-<i>input</i>-kan <i>username</i> dan <i>password</i></li> <li>2. Jika <i>username</i> atau <i>password</i> benar, maka sistem akan menampilkan menu utama, dan apabila salah akan kembali ke menu <i>input username</i> dan <i>password</i>.</li> </ol>

4. Activity Diagram Input Data Pelanggan

Activity diagram *input* data pelanggan dapat dilihat pada Gambar 4.8.



Gambar 4.8 Activity Diagram Input Data Pelanggan

Activity diagram *input* data pelanggan akan dijelaskan pada Tabel 4.18.

Tabel 4.18 Keterangan Activity Diagram Input Data Pelanggan

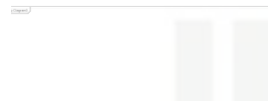
Aktor	Deskripsi
Administrasi	<ol style="list-style-type: none"> <li>1. Membuka menu</li> <li>2. Pilih menu pelanggan</li> <li>3. <i>Input</i> data pelanggan</li> <li>4. Validasi data</li> <li>5. Jika benar maka data tersimpan di <i>database</i></li> </ol>

**Hak Cipta Dilindungi Undang-Undang**

1. Dilarang mengutip sebagian atau seluruh karya tulis ini tanpa mencantumkan dan menyebutkan sumber:
  - a. Pengutipan hanya untuk kepentingan pendidikan, penelitian, penulisan karya ilmiah, penyusunan laporan, penulisan kritik atau tinjauan suatu masalah.
  - b. Pengutipan tidak merugikan kepentingan yang wajar UIN Suska Riau.
2. Dilarang mengumumkan dan memperbanyak sebagian atau seluruh karya tulis ini dalam bentuk apapun tanpa izin UIN Suska Riau.

5. *Activity Diagram Input Data Karyawan*

*Activity diagram input data karyawan* dapat dilihat pada Gambar 4.9.



Gambar 4.9 *Activity Diagram Input Data Karyawan*

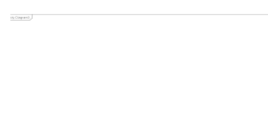
*Activity diagram input data karyawan* akan dijelaskan pada Tabel 4.19.

Tabel 4.19 Keterangan *Activity Diagram Input Data Karyawan*

Aktor	Deskripsi
Administrasi	<ol style="list-style-type: none"> <li>1. Membuka menu</li> <li>2. Pilih menu karyawan</li> <li>3. <i>Input data karyawan</i></li> <li>4. Validasi data</li> <li>5. Jika benar maka data tersimpan di <i>database</i></li> </ol>

6. *Activity Diagram Input Data Supplier*

*Activity diagram input data supplier* dapat dilihat pada Gambar 4.10.



Gambar 4.10 *Activity Diagram Input Data Supplier*



**Hak Cipta Dilindungi Undang-Undang**

1. Dilarang mengutip sebagian atau seluruh karya tulis ini tanpa mencantumkan dan menyebutkan sumber:
  - a. Pengutipan hanya untuk kepentingan pendidikan, penelitian, penulisan karya ilmiah, penyusunan laporan, penulisan kritik atau tinjauan suatu masalah.
  - b. Pengutipan tidak merugikan kepentingan yang wajar UIN Suska Riau.
2. Dilarang mengumumkan dan memperbanyak sebagian atau seluruh karya tulis ini dalam bentuk apapun tanpa izin UIN Suska Riau.

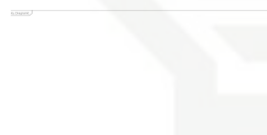
*Activity diagram input data supplier* akan dijelaskan pada Tabel 4.20.

Tabel 4.20 Keterangan *Activity Diagram Input Data Supplier*

Aktor	Deskripsi
Administrasi	<ol style="list-style-type: none"> <li>1. Membuka menu</li> <li>2. Pilih menu <i>Supplier</i></li> <li>3. <i>Input data supplier</i></li> <li>4. Validasi data</li> <li>5. Jika benar maka data tersimpan di <i>database</i></li> </ol>

7. *Activity Diagram Input Data Barang*

*Activity diagram input data barang* dapat dilihat pada Gambar 4.11.



Gambar 4.11 *Activity Diagram Input Data Barang*

*Activity diagram input data barang* akan dijelaskan pada Tabel 4.21.

Tabel 4.21 Keterangan *Activity Diagram Input Data Barang*

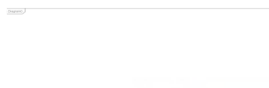
Aktor	Deskripsi
Administrasi	<ol style="list-style-type: none"> <li>1. Membuka menu</li> <li>2. Pilih menu barang</li> <li>3. Pilih menu barang gudang</li> <li>4. <i>Input data barang</i></li> <li>5. Validasi data</li> <li>6. Jika benar maka data tersimpan di <i>database</i></li> </ol>

**Hak Cipta Dilindungi Undang-Undang**

1. Dilarang mengutip sebagian atau seluruh karya tulis ini tanpa mencantumkan dan menyebutkan sumber:
  - a. Pengutipan hanya untuk kepentingan pendidikan, penelitian, penulisan karya ilmiah, penyusunan laporan, penulisan kritik atau tinjauan suatu masalah.
  - b. Pengutipan tidak merugikan kepentingan yang wajar UIN Suska Riau.
2. Dilarang mengumumkan dan memperbanyak sebagian atau seluruh karya tulis ini dalam bentuk apapun tanpa izin UIN Suska Riau.

8. *Activity Diagram Input Data Penjualan*

*Activity diagram input data penjualan* dapat dilihat pada Gambar 4.12.



Gambar 4.12 *Activity Diagram Input Data Penjualan*

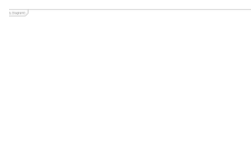
*Activity diagram input data penjualan* akan dijelaskan pada Tabel 4.22.

Tabel 4.22 Keterangan *Activity Diagram Input Data Penjualan*

Aktor	Deskripsi
Administrasi	<ol style="list-style-type: none"> <li>1. Membuka menu</li> <li>2. Pilih menu penjualan</li> <li>3. <i>Input data penjualan</i></li> <li>4. Validasi data</li> <li>5. Jika benar maka data tersimpan di <i>database</i></li> </ol>

9. *Activity Diagram Input Data Pembelian*

*Activity diagram input data pembelian* dapat dilihat pada Gambar 4.13.



Gambar 4.13 *Activity Diagram Input Data Pembelian*

Hak Cipta Dilindungi Undang-Undang

1. Dilarang mengutip sebagian atau seluruh karya tulis ini tanpa mencantumkan dan menyebutkan sumber:
  - a. Pengutipan hanya untuk kepentingan pendidikan, penelitian, penulisan karya ilmiah, penyusunan laporan, penulisan kritik atau tinjauan suatu masalah.
  - b. Pengutipan tidak merugikan kepentingan yang wajar UIN Suska Riau.
2. Dilarang mengumumkan dan memperbanyak sebagian atau seluruh karya tulis ini dalam bentuk apapun tanpa izin UIN Suska Riau.

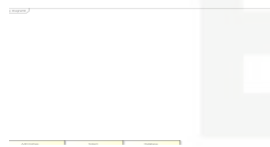
Activity diagram input data pembelian akan dijelaskan pada Tabel 4.23.

Tabel 4.23 Keterangan Activity Diagram Input Data Pembelian

Aktor	Deskripsi
Administrasi	<ol style="list-style-type: none"> <li>1. Membuka menu</li> <li>2. Pilih menu pembelian</li> <li>3. Pilih menu data pembelian</li> <li>4. <i>Input</i> data penjualan</li> <li>5. Validasi data</li> <li>6. Jika benar maka data tersimpan di <i>database</i></li> </ol>

10. Activity Diagram Input Data Distribusi Barang Cabang

Activity diagram input data distribusi barang cabang dapat dilihat pada Gambar 4.14.



Gambar 4.14 Activity Diagram Input Data Distribusi Barang Cabang

Activity diagram Input data distribusi barang cabang akan dijelaskan pada Tabel 4.24.

Tabel 4.24 Keterangan Activity Diagram Input Data Distribusi Barang Cabang

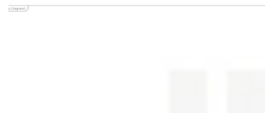
Aktor	Deskripsi
Administrasi	<ol style="list-style-type: none"> <li>1. Membuka menu</li> <li>2. Pilih menu pembelian</li> <li>3. Pilih menu distribusi barang cabang</li> <li>4. <i>Input</i> data distribusi barang cabang</li> <li>5. Validasi data</li> <li>6. Jika benar maka data tersimpan di <i>database</i></li> </ol>

**Hak Cipta Dilindungi Undang-Undang**

1. Dilarang mengutip sebagian atau seluruh karya tulis ini tanpa mencantumkan dan menyebutkan sumber:
  - a. Pengutipan hanya untuk kepentingan pendidikan, penelitian, penulisan karya ilmiah, penyusunan laporan, penulisan kritik atau tinjauan suatu masalah.
  - b. Pengutipan tidak merugikan kepentingan yang wajar UIN Suska Riau.
2. Dilarang mengumumkan dan memperbanyak sebagian atau seluruh karya tulis ini dalam bentuk apapun tanpa izin UIN Suska Riau.

### 11. Activity Diagram Input Data Cabang

Activity diagram input data cabang dapat dilihat pada Gambar 4.15.



Gambar 4.15 Activity Diagram Input Data Cabang

Activity diagram input data cabang akan dijelaskan pada Tabel 4.25.

Tabel 4.25 Keterangan Activity Diagram Input Data Cabang

Aktor	Deskripsi
Administrasi	<ol style="list-style-type: none"> <li>1. Membuka menu</li> <li>2. Pilih menu Cabang</li> <li>3. Input data Cabang</li> <li>4. Validasi data</li> <li>5. Jika benar maka data tersimpan di <i>database</i></li> </ol>

### 12. Activity Diagram Cek Permintaan Barang

Activity diagram cek permintaan barang dapat dilihat pada Gambar 4.16.



Gambar 4.16 Activity Diagram Cek Permintaan Barang

**Hak Cipta Dilindungi Undang-Undang**

1. Dilarang mengutip sebagian atau seluruh karya tulis ini tanpa mencantumkan dan menyebutkan sumber:
  - a. Pengutipan hanya untuk kepentingan pendidikan, penelitian, penulisan karya ilmiah, penyusunan laporan, penulisan kritik atau tinjauan suatu masalah.
  - b. Pengutipan tidak merugikan kepentingan yang wajar UIN Suska Riau.
2. Dilarang mengumumkan dan memperbanyak sebagian atau seluruh karya tulis ini dalam bentuk apapun tanpa izin UIN Suska Riau.

*Activity diagram* cek permintaan barang akan dijelaskan pada Tabel 4.26.

Tabel 4.26 Keterangan *Activity Diagram* Cek Permintaan Barang

Aktor	Deskripsi
Administrasi	<ol style="list-style-type: none"> <li>1. Membuka menu</li> <li>2. Pilih menu menu barang</li> <li>3. Pilih menu permintaan barang</li> <li>4. Sistem akan menampilkan data permintaan barang</li> </ol>

13. *Activity Diagram* Cek Stok Barang Cabang

*Activity diagram* cek stok barang cabang dapat dilihat pada Gambar 4.17.

Gambar 4.17 *Activity Diagram* Cek Stok Barang Cabang

*Activity diagram* cek stok barang cabang akan dijelaskan pada Tabel 4.27.

Tabel 4.27 Keterangan *Activity Diagram* Cek Stok Barang Cabang

Aktor	Deskripsi
Administrasi	<ol style="list-style-type: none"> <li>1. Membuka menu barang cabang</li> <li>2. Sistem akan menampilkan stok barang cabang</li> </ol>



**Hak Cipta Dilindungi Undang-Undang**

1. Dilarang mengutip sebagian atau seluruh karya tulis ini tanpa mencantumkan dan menyebutkan sumber:
  - a. Pengutipan hanya untuk kepentingan pendidikan, penelitian, penulisan karya ilmiah, penyusunan laporan, penulisan kritik atau tinjauan suatu masalah.
  - b. Pengutipan tidak merugikan kepentingan yang wajar UIN Suska Riau.
2. Dilarang mengumumkan dan memperbanyak sebagian atau seluruh karya tulis ini dalam bentuk apapun tanpa izin UIN Suska Riau.

#### 14. Activity Diagram Cek Stok Barang Gudang

Activity diagram cek stok barang gudang dapat dilihat pada Gambar 4.18.

Gambar 4.18 Activity Diagram Cek Stok Barang Gudang

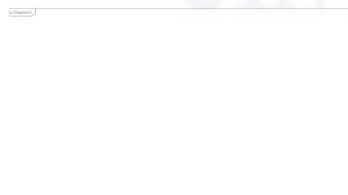
Activity diagram cek stok barang gudang akan dijelaskan pada Tabel 4.28.

Tabel 4.28 Keterangan Activity Diagram Cek Stok Barang Gudang

Aktor	Deskripsi
Administrasi	<ol style="list-style-type: none"> <li>1. Membuka menu barang gudang</li> <li>2. Sistem akan menampilkan stok barang gudang</li> </ol>

#### 15. Activity Diagram Cetak Laporan Pembelian

Activity diagram cetak laporan pembelian dapat dilihat pada Gambar 4.19.



Gambar 4.19 Activity Diagram Cetak Laporan Pembelian

**Hak Cipta Dilindungi Undang-Undang**

1. Dilarang mengutip sebagian atau seluruh karya tulis ini tanpa mencantumkan dan menyebutkan sumber:
  - a. Pengutipan hanya untuk kepentingan pendidikan, penelitian, penulisan karya ilmiah, penyusunan laporan, penulisan kritik atau tinjauan suatu masalah.
  - b. Pengutipan tidak merugikan kepentingan yang wajar UIN Suska Riau.
2. Dilarang mengumumkan dan memperbanyak sebagian atau seluruh karya tulis ini dalam bentuk apapun tanpa izin UIN Suska Riau.

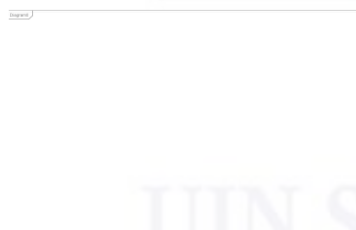
*Activity diagram* cetak laporan pembelian akan dijelaskan pada Tabel 4.29.

Tabel 4.29 Keterangan *Activity Diagram* Cetak Laporan Pembelian

Aktor	Deskripsi
Administrasi	<ol style="list-style-type: none"> <li>1. Membuka menu laporan</li> <li>2. Pilih menu laporan pembelian</li> <li>3. Pilih tanggal yang diinginkan</li> <li>4. Menampilkan data laporan pembelian</li> <li>5. Cetak laporan</li> </ol>

16. *Activity Diagram* Cetak Laporan Penjualan Keseluruhan

*Activity diagram* cetak laporan penjualan keseluruhan dapat dilihat pada Gambar 4.20.



Gambar 4.20 *Activity Diagram* Cetak Laporan Penjualan Keseluruhan

Hak Cipta Dilindungi Undang-Undang

1. Dilarang mengutip sebagian atau seluruh karya tulis ini tanpa mencantumkan dan menyebutkan sumber:
  - a. Pengutipan hanya untuk kepentingan pendidikan, penelitian, penulisan karya ilmiah, penyusunan laporan, penulisan kritik atau tinjauan suatu masalah.
  - b. Pengutipan tidak merugikan kepentingan yang wajar UIN Suska Riau.
2. Dilarang mengumumkan dan memperbanyak sebagian atau seluruh karya tulis ini dalam bentuk apapun tanpa izin UIN Suska Riau.

*Activity diagram* cetak laporan penjualan keseluruhan akan dijelaskan pada Tabel 4.30.

Tabel 4.30 Keterangan *Activity Diagram* Cetak Laporan Penjualan Keseluruhan

Aktor	Deskripsi
Administrasi	<ol style="list-style-type: none"> <li>1. Pilih menu laporan</li> <li>2. Pilih menu laporan Penjualan Keseluruhan</li> <li>3. Pilih tanggal yang diinginkan</li> <li>4. Menampilkan data laporan Penjualan Keseluruhan</li> <li>5. Cetak laporan</li> </ol>

17. *Activity Diagram* Cetak Laporan Penjualan Percabang

*Activity diagram* cetak laporan penjualan percabang dapat dilihat pada Gambar 4.21.



Gambar 4.21 *Activity Diagram* Cetak Laporan Penjualan Percabang

**Hak Cipta Dilindungi Undang-Undang**

1. Dilarang mengutip sebagian atau seluruh karya tulis ini tanpa mencantumkan dan menyebutkan sumber:
  - a. Pengutipan hanya untuk kepentingan pendidikan, penelitian, penulisan karya ilmiah, penyusunan laporan, penulisan kritik atau tinjauan suatu masalah.
  - b. Pengutipan tidak merugikan kepentingan yang wajar UIN Suska Riau.
2. Dilarang mengumumkan dan memperbanyak sebagian atau seluruh karya tulis ini dalam bentuk apapun tanpa izin UIN Suska Riau.

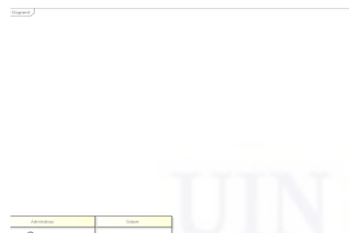
*Activity diagram* cetak laporan penjualan percabang akan dijelaskan pada Tabel 4.31.

Tabel 4.31 Keterangan *Activity Diagram* Cetak Laporan Penjualan Percabang

Aktor	Deskripsi
Administrasi	<ol style="list-style-type: none"> <li>1. Membuka menu laporan</li> <li>2. Pilih menu laporan penjualan percabang</li> <li>3. Pilih tanggal dan cabang yang diinginkan</li> <li>4. Menampilkan data laporan penjualan percabang</li> <li>5. Cetak laporan</li> </ol>

18. *Activity Diagram* Cetak Laporan Distribusi Barang Cabang

*Activity diagram* cetak laporan distribusi barang cabang dapat dilihat pada Gambar 4.22.



Gambar 4.22 *Activity Diagram* Cetak Laporan Distribusi Barang Cabang

Hak Cipta Dilindungi Undang-Undang

1. Dilarang mengutip sebagian atau seluruh karya tulis ini tanpa mencantumkan dan menyebutkan sumber:
  - a. Pengutipan hanya untuk kepentingan pendidikan, penelitian, penulisan karya ilmiah, penyusunan laporan, penulisan kritik atau tinjauan suatu masalah.
  - b. Pengutipan tidak merugikan kepentingan yang wajar UIN Suska Riau.
2. Dilarang mengumumkan dan memperbanyak sebagian atau seluruh karya tulis ini dalam bentuk apapun tanpa izin UIN Suska Riau.

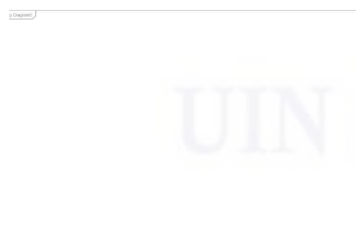
*Activity diagram* cetak laporan distribusi barang cabang akan dijelaskan pada Tabel 4.32.

Tabel 4.32 Keterangan *Activity Diagram* Cetak Laporan Distribusi Barang Cabang

Aktor	Deskripsi
Administrasi	<ol style="list-style-type: none"> <li>1. Membuka menu laporan</li> <li>2. Pilih menu laporan distribusi barang cabang</li> <li>3. Pilih tanggal dan cabang yang diinginkan</li> <li>4. Menampilkan data laporan distribusi barang cabang</li> <li>5. Cetak laporan</li> </ol>

19. *Activity Diagram* Cetak Laporan Permintaan Barang

*Activity diagram* cetak laporan permintaan barang dapat dilihat pada Gambar 4.23.



Gambar 4.23 *Activity Diagram* Laporan Permintaan Barang



Hak Cipta Dilindungi Undang-Undang

1. Dilarang mengutip sebagian atau seluruh karya tulis ini tanpa mencantumkan dan menyebutkan sumber:
  - a. Pengutipan hanya untuk kepentingan pendidikan, penelitian, penulisan karya ilmiah, penyusunan laporan, penulisan kritik atau tinjauan suatu masalah.
  - b. Pengutipan tidak merugikan kepentingan yang wajar UIN Suska Riau.
2. Dilarang mengumumkan dan memperbanyak sebagian atau seluruh karya tulis ini dalam bentuk apapun tanpa izin UIN Suska Riau.

*Activity diagram* Cetak laporan permintaan barang akan dijelaskan pada Tabel 4.33.

Tabel 4.33 Keterangan *Activity Diagram* Cetak Laporan Permintaan Barang

Aktor	Deskripsi
Administrasi	<ol style="list-style-type: none"> <li>1. Membuka menu laporan</li> <li>2. Pilih menu laporan permintaan barang</li> <li>3. Pilih tanggal dan status yang diinginkan</li> <li>4. Menampilkan data laporan permintaan barang</li> <li>5. Cetak laporan</li> </ol>

20. *Activity Diagram* Input Data Pelanggan

*Activity diagram* input data pelanggan dapat dilihat pada Gambar 4.24.



Gambar 4.24 *Activity Diagram* Input Data Pelanggan

*Activity diagram* input data pelanggan akan dijelaskan pada Tabel 4.34.

Tabel 4.34 Keterangan *Activity Diagram* Input Data Pelanggan

Aktor	Deskripsi
Outlet/Cabang	<ol style="list-style-type: none"> <li>1. Membuka menu</li> <li>2. Pilih menu pelanggan</li> <li>3. <i>Input</i> data pelanggan</li> <li>4. Validasi data</li> <li>5. Jika benar maka data tersimpan di <i>database</i></li> </ol>

## 21. Activity Diagram Input Data Penjualan

Activity diagram input data penjualan dapat dilihat pada Gambar 4.25.



Gambar 4.25 Activity Diagram Input Data Penjualan

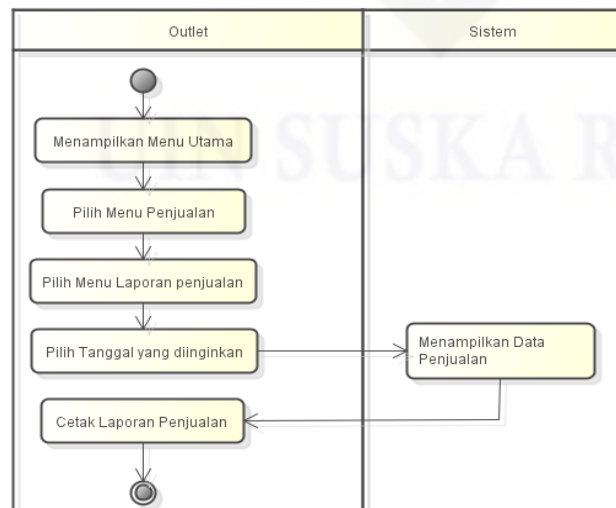
Activity diagram input data penjualan akan dijelaskan pada Tabel 4.35.

Tabel 4.35 Keterangan Activity Diagram Input Data Penjualan

Aktor	Deskripsi
Outlet/Cabang	<ol style="list-style-type: none"> <li>1. Membuka menu</li> <li>2. Pilih menu penjualan</li> <li>3. Input data penjualan</li> <li>4. Validasi data</li> <li>5. Jika benar maka data tersimpan di <i>database</i></li> </ol>

## 22. Activity Diagram Cetak Laporan Penjualan

Activity diagram cetak laporan penjualan dapat dilihat pada Gambar 4.26.



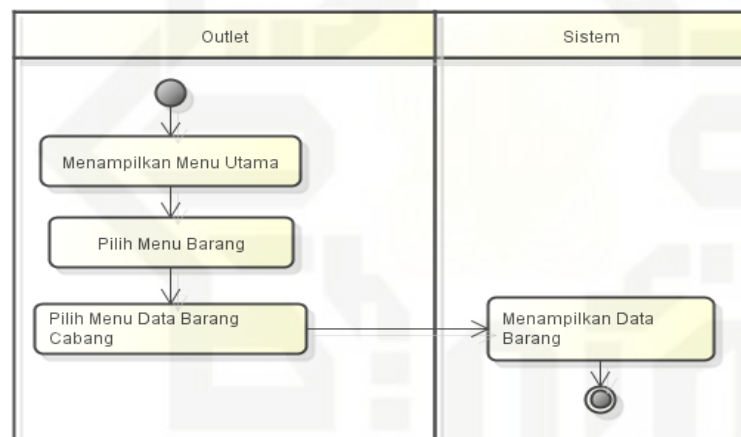
Gambar 4.26 Activity Diagram Cetak Laporan Penjualan

*Activity diagram* cetak laporan penjualan akan dijelaskan pada Tabel 4.36.  
Tabel 4.36 Keterangan *Activity Diagram* Cetak Laporan penjualan

Aktor	Deskripsi
<i>Outlet/Cabang</i>	<ol style="list-style-type: none"> <li>1. Membuka menu</li> <li>2. Pilih menu penjualan</li> <li>3. Pilih menu laporan penjualan</li> <li>4. Pilih tanggal yang diinginkan</li> <li>5. Menampilkan data penjualan</li> <li>6. Cetak laporan penjualan</li> </ol>

23. *Activity Diagram* Cek Stok Barang Cabang

*Activity diagram* cek stok barang cabang dapat dilihat pada Gambar 4.27.



Gambar 4.27 *Activity Diagram* Cek Stok Barang Cabang

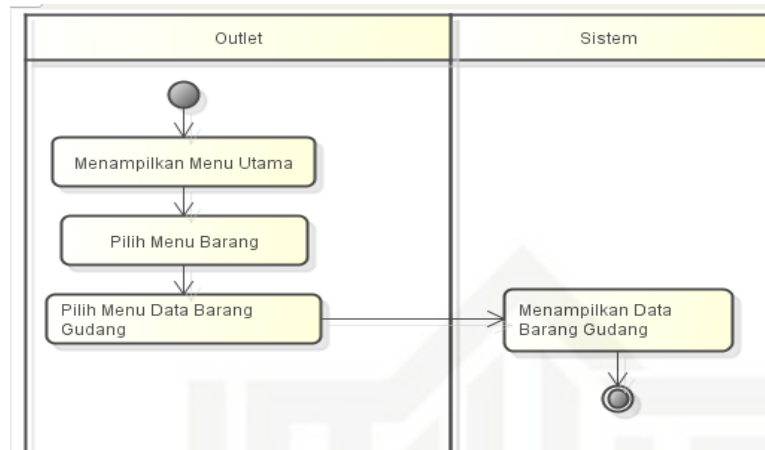
*Activity diagram* cek stok barang cabang akan dijelaskan pada Tabel 4.37.

Tabel 4.37 Keterangan *Activity Diagram* Cek Stok Barang Cabang

Aktor	Deskripsi
<i>Outlet/Cabang</i>	<ol style="list-style-type: none"> <li>1. Membuka menu</li> <li>2. Pilih menu barang</li> <li>3. Pilih menu data barang cabang</li> <li>4. Menampilkan data barang cabang</li> </ol>

#### 24. Activity Diagram Cek Stok Barang Gudang

Activity diagram cek stok barang gudang dapat dilihat pada Gambar 4.28.



Gambar 4.28 Activity Diagram Cek Stok Barang Gudang

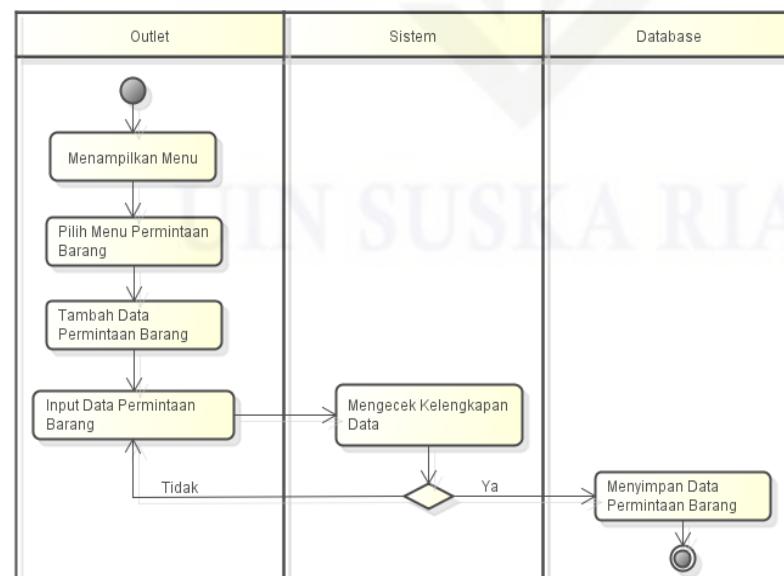
Activity diagram cek stok barang gudang akan dijelaskan pada Tabel 4.38.

Tabel 4.38 Keterangan Activity Diagram Cek Stok Barang Gudang

Aktor	Deskripsi
Outlet/Cabang	<ol style="list-style-type: none"> <li>1. Membuka menu</li> <li>2. Pilih menu barang</li> <li>3. Pilih menu barang gudang</li> <li>4. Menampilkan data barang gudang</li> </ol>

#### 25. Activity Diagram Input Permintaan Barang

Activity diagram input permintaan barang dapat dilihat pada Gambar 4.29.



Gambar 4.29 Activity Diagram Input Permintaan Barang

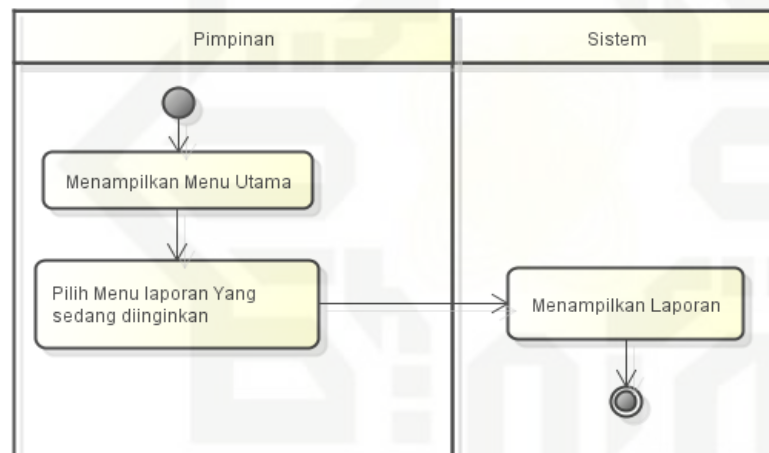
Activity diagram input permintaan barang akan dijelaskan pada Tabel 4.39.

Tabel 4.39 Keterangan Activity Diagram Input Permintaan Barang

Aktor	Deskripsi
Outlet/Cabang	<ol style="list-style-type: none"> <li>1. Membuka menu</li> <li>2. Pilih menu permintaan barang</li> <li>3. Tambah data</li> <li>4. Validasi data</li> <li>5. Jika benar maka data tersimpan di <i>database</i></li> </ol>

26. Activity Diagram Cek Laporan

Activity diagram cek laporan dapat dilihat pada Gambar 4.30.



Gambar 4.30 Activity Diagram Cek Laporan

Activity diagram cek laporan akan dijelaskan pada Tabel 4.40.

Tabel 4.40 Keterangan Activity Diagram Cek Laporan

Aktor	Deskripsi
Outlet/Cabang	<ol style="list-style-type: none"> <li>1. Membuka menu</li> <li>2. Pilih menu laporan yang diinginkan</li> <li>3. Menampilkan laporan</li> </ol>



#### 4.8 *Class Diagram*

*Class Diagram* adalah diagram yang menunjukkan kelas-kelas yang ada pada sistem informasi penjualan dan hubungannya secara logika. *Class Diagram* ini menggambarkan struktur statis dari sistem. *Class Diagram* sistem informasi penjualan berbasis *web* PT. Acc Pratama Rokan Hulu dapat kita lihat pada Gambar 4.31.



Gambar 4.31 *Class Diagram* Sistem Informasi Penjualan Berbasis *Web*

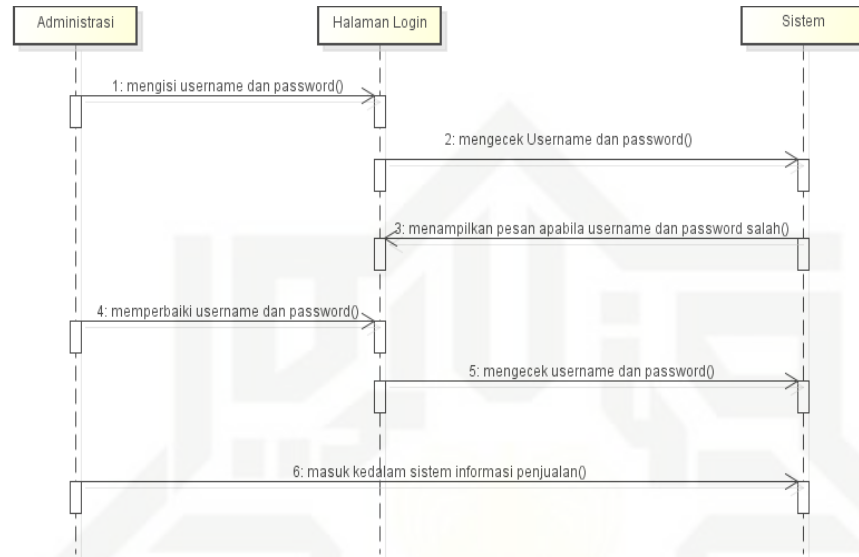
#### 4.9 *Interaction Diagram*

*Interaction diagram* pada tahap perancangan sistem menguraikan implementasi perilaku sistem ditinjau dari *sequence* pengiriman *message* antar *rote* atau keterkaitan antar objek. Terdapat dua jenis *interaction diagram* yang digunakan pada tahap perancangan, yaitu *sequence diagram* dan *collaboration diagram*.

1. Dilarang mengutip sebagian atau seluruh karya tulis ini tanpa mencantumkan dan menyebutkan sumber:
  - a. Pengutipan hanya untuk kepentingan pendidikan, penelitian, penulisan karya ilmiah, penyusunan laporan, penulisan kritik atau tinjauan suatu masalah.
  - b. Pengutipan tidak merugikan kepentingan yang wajar UIN Suska Riau.
2. Dilarang mengumumkan dan memperbanyak sebagian atau seluruh karya tulis ini dalam bentuk apapun tanpa izin UIN Suska Riau.

### 1. Sequence Diagram Login Administrasi

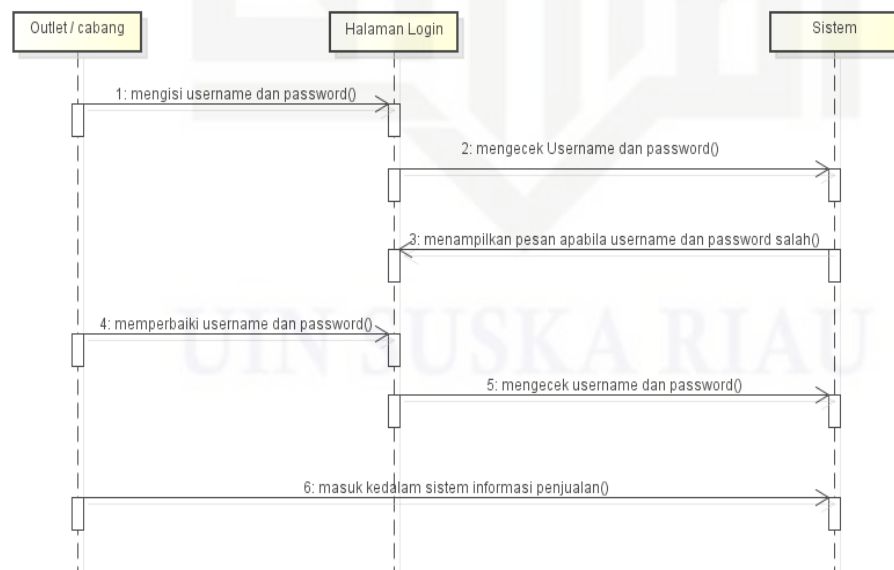
Interaksi objek yang disusun dalam suatu urutan waktu atau kejadian dalam proses *login* dapat digambarkan dengan *sequence diagram*. *Sequence diagram login administrasi* dapat dilihat pada Gambar 4.32.



Gambar 4.32 Sequence Diagram Login Administrasi

### 2. Sequence Diagram Login Outlet/Cabang

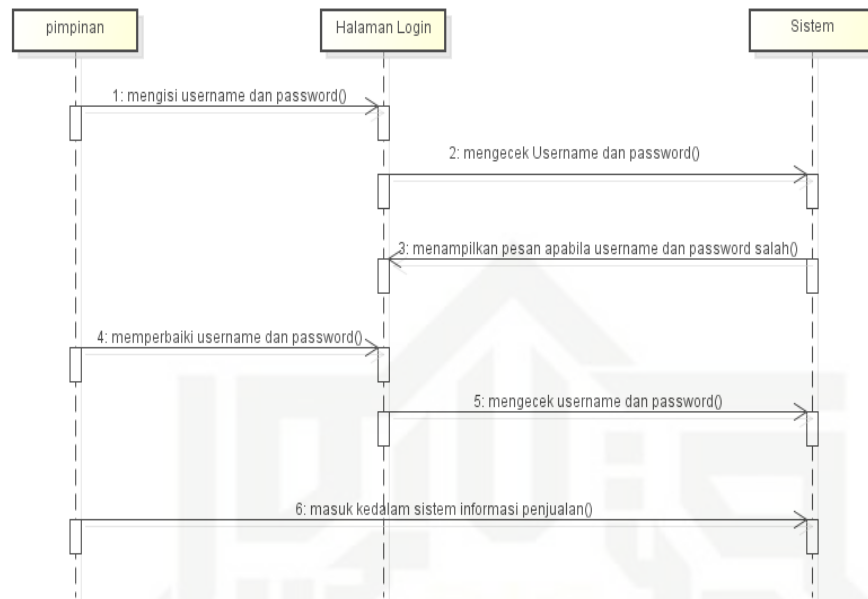
*Sequence diagram login outlet/cabang* dapat dilihat pada Gambar 4.33.



Gambar 4.33 Sequence Diagram Login Outlet/Cabang

### 3. Sequence Diagram Login Pimpinan

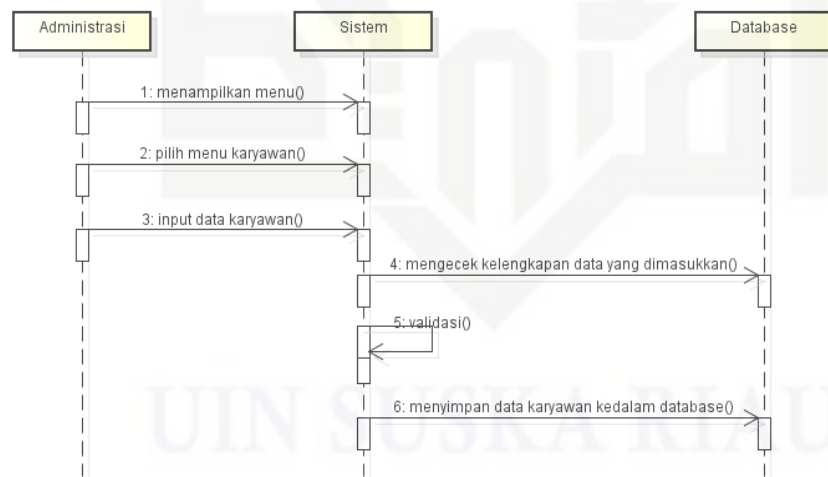
Sequence diagram login pimpinan dapat dilihat pada Gambar 4.34.



Gambar 4.34 Sequence Diagram Login Pimpinan

### 4. Sequence Diagram Input Data Karyawan

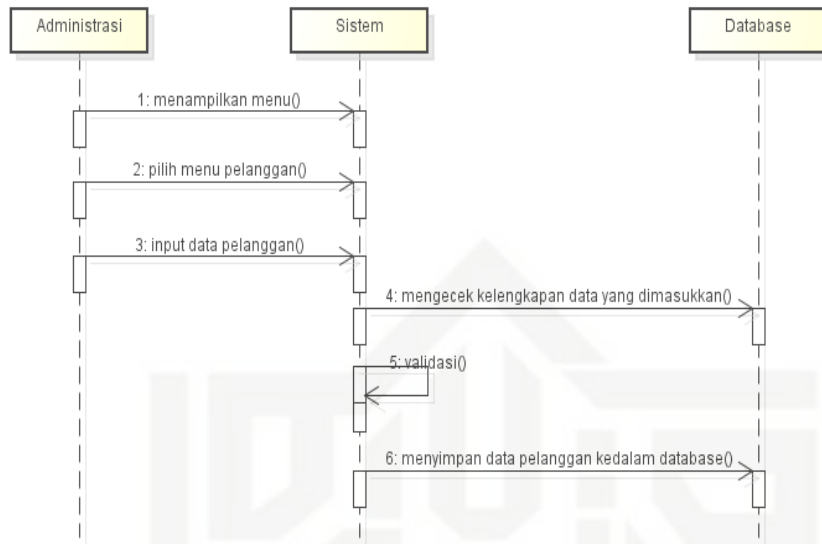
Sequence diagram input data karyawan dapat dilihat pada Gambar 4.35.



Gambar 4.35 Sequence Diagram Input Data Karyawan

### 5. Sequence Diagram Input Data Pelanggan

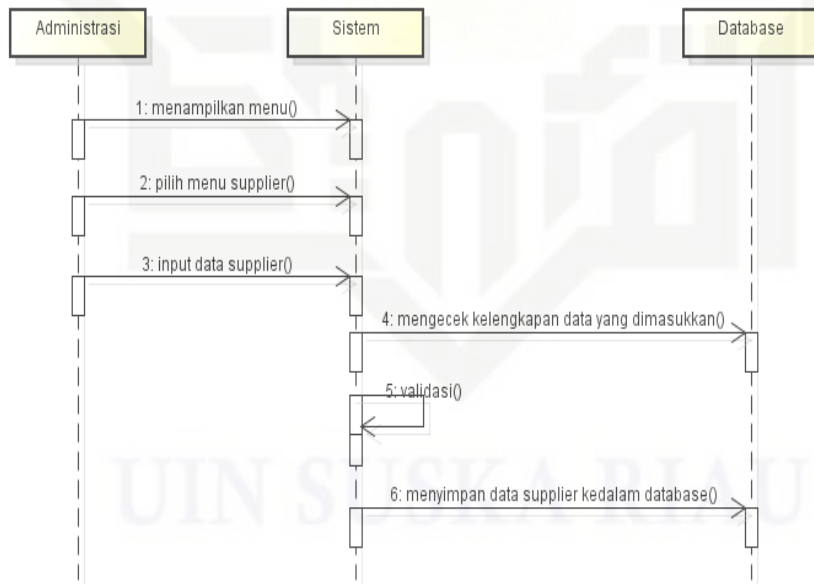
Sequence diagram input data pelanggan dapat dilihat pada Gambar 4.36.



Gambar 4.36 Sequence Diagram Input Data Pelanggan

### 6. Sequence Diagram Input Data Supplier

Sequence diagram input data supplier dapat dilihat pada Gambar 4.37.



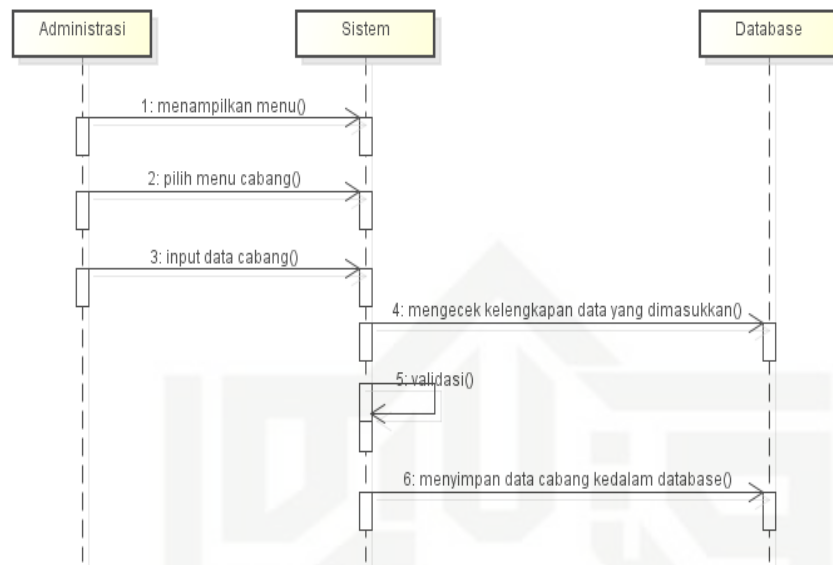
Gambar 4.37 Sequence Diagram Input Data Supplier

**Hak Cipta Dilindungi Undang-Undang**

1. Dilarang mengutip sebagian atau seluruh karya tulis ini tanpa mencantumkan dan menyebutkan sumber:
  - a. Pengutipan hanya untuk kepentingan pendidikan, penelitian, penulisan karya ilmiah, penyusunan laporan, penulisan kritik atau tinjauan suatu masalah.
  - b. Pengutipan tidak merugikan kepentingan yang wajar UIN Suska Riau.
2. Dilarang mengumumkan dan memperbanyak sebagian atau seluruh karya tulis ini dalam bentuk apapun tanpa izin UIN Suska Riau.

7. *Sequence Diagram Input Data Cabang*

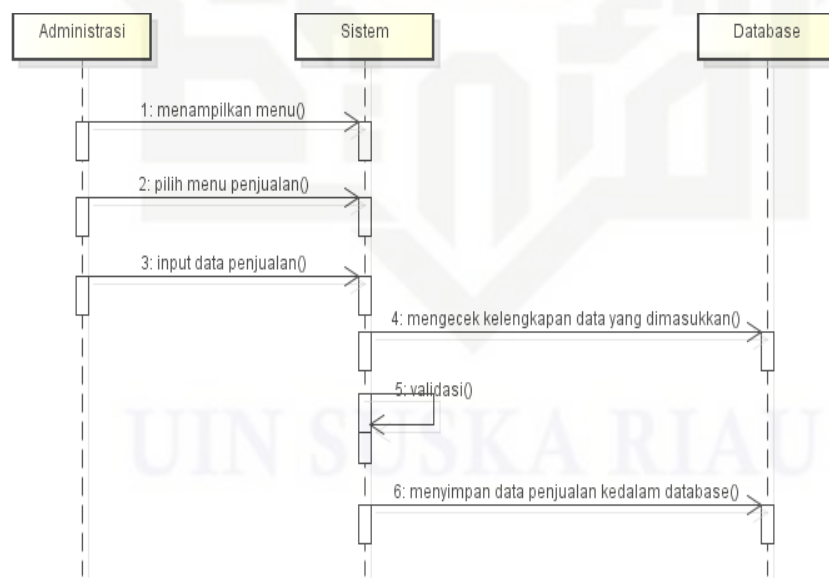
*Sequence diagram input data cabang* dapat dilihat pada Gambar 4.38.



Gambar 4.38 *Sequence Diagram Input Data Cabang*

8. *Sequence Diagram Input Data Penjualan*

*Sequence diagram input data penjualan* dapat dilihat pada Gambar 4.39.

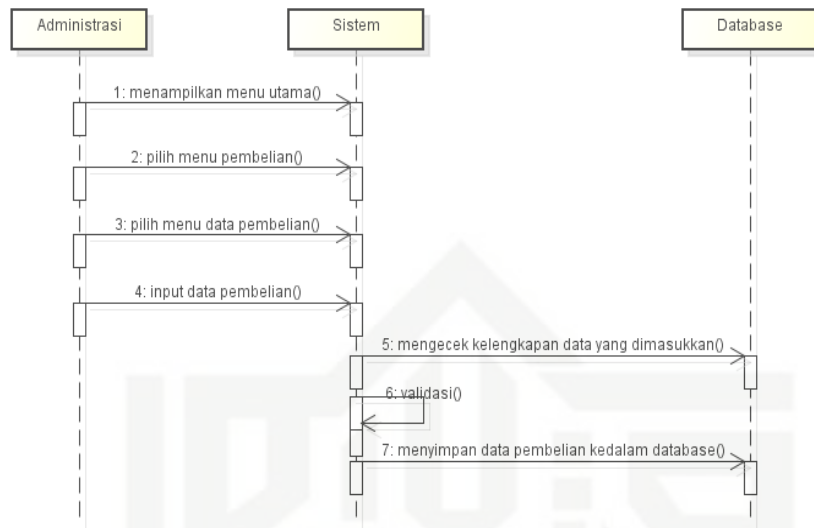


Gambar 4.39 *Sequence Diagram Input Data Penjualan*



### 9. Sequence Diagram Input Data Pembelian

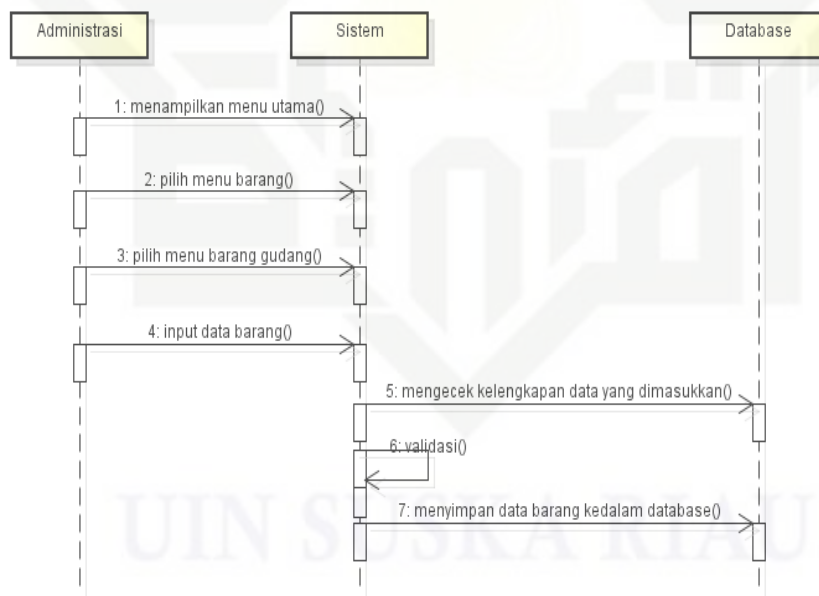
Sequence diagram input data pembelian dapat dilihat pada Gambar 4.40.



Gambar 4.40 Sequence Diagram Input Data Pembelian

### 10. Sequence Diagram Input Data Barang

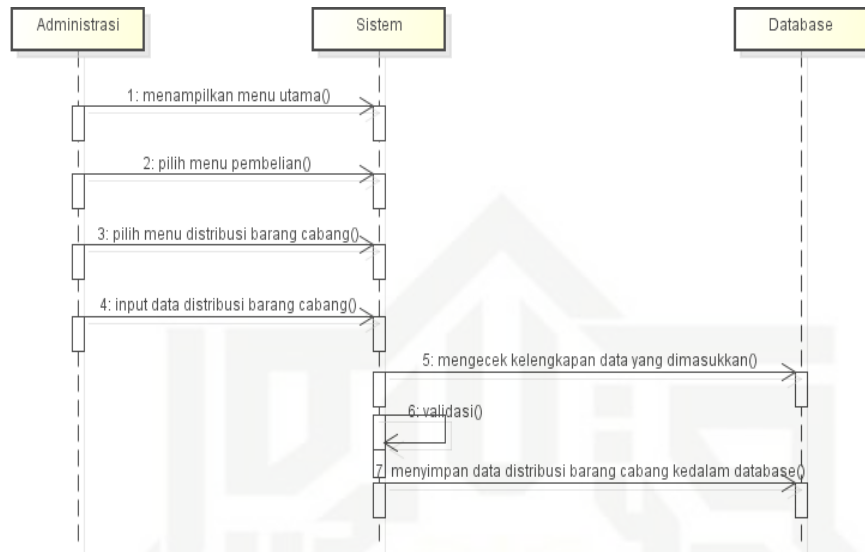
Sequence diagram input data barang dapat dilihat pada Gambar 4.41.



Gambar 4.41 Sequence Diagram Input Data Barang

### 11. Sequence Diagram Input Data Distribusi Barang Cabang

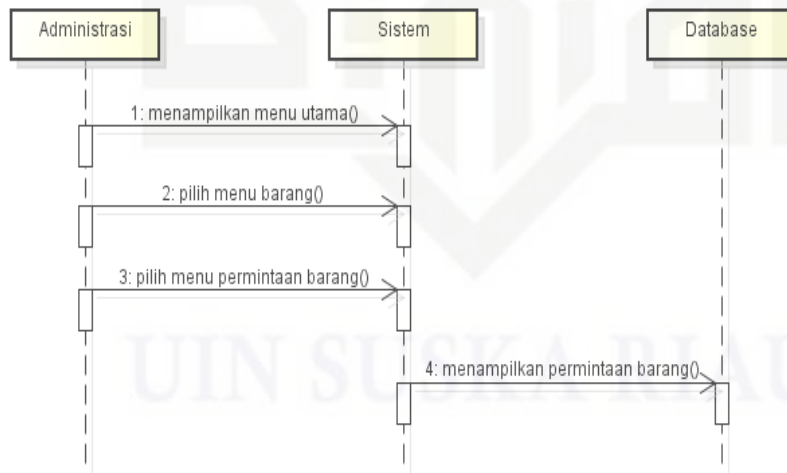
Sequence diagram input data Distribusi Barang Cabang dapat dilihat pada Gambar 4.42.



Gambar 4.42 Sequence Diagram Input Data Distribusi Barang Cabang

### 12. Sequence Diagram Cek Permintaan Barang

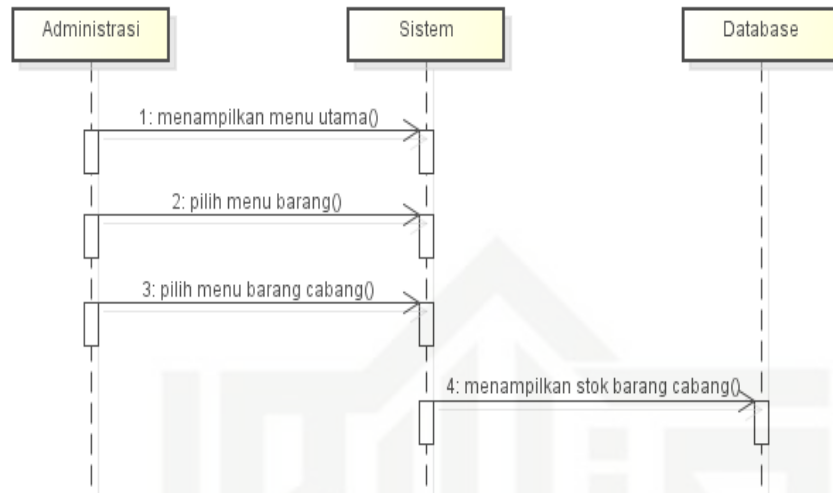
Sequence diagram cek permintaan barang dapat dilihat pada Gambar 4.43.



Gambar 4.43 Sequence Diagram Cek Permintaan Barang

### 13. Sequence Diagram Cek Stok Barang Cabang

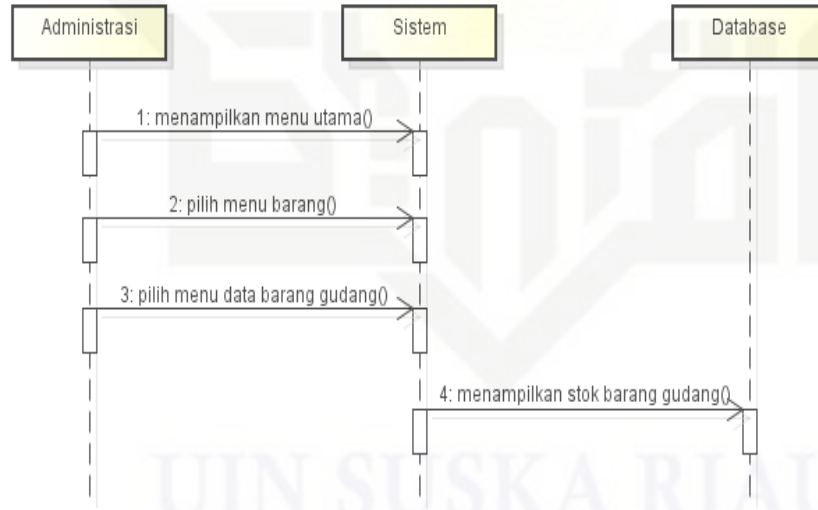
Sequence diagram cek stok barang cabang dapat dilihat pada Gambar 4.44.



Gambar 4.44 Sequence Diagram Cek Stok Barang Cabang

### 14. Sequence Diagram Cek Stok Barang Gudang

Sequence diagram cek stok barang gudang dapat dilihat pada Gambar 4.45.



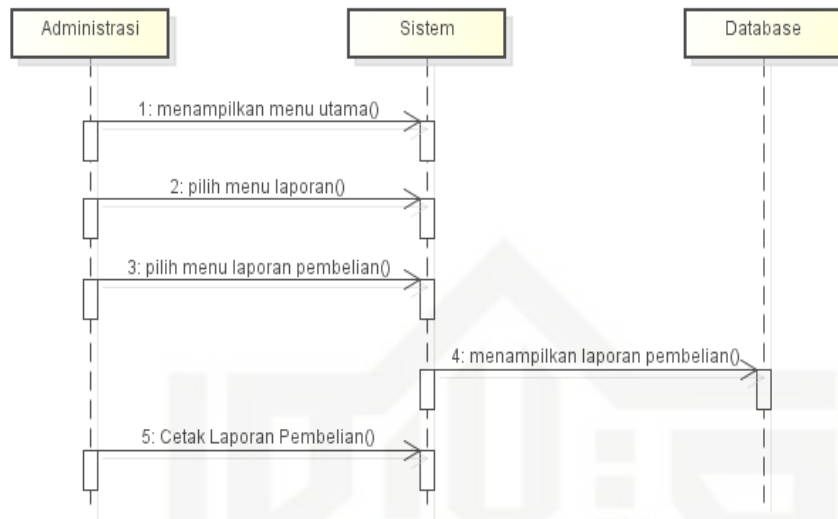
Gambar 4.45 Sequence Diagram Cek Stok Barang Gudang

Hak Cipta Dilindungi Undang-Undang

1. Dilarang mengutip sebagian atau seluruh karya tulis ini tanpa mencantumkan dan menyebutkan sumber:
  - a. Pengutipan hanya untuk kepentingan pendidikan, penelitian, penulisan karya ilmiah, penyusunan laporan, penulisan kritik atau tinjauan suatu masalah.
  - b. Pengutipan tidak merugikan kepentingan yang wajar UIN Suska Riau.
2. Dilarang mengumumkan dan memperbanyak sebagian atau seluruh karya tulis ini dalam bentuk apapun tanpa izin UIN Suska Riau.

### 15. Sequence Diagram Cetak Laporan Pembelian

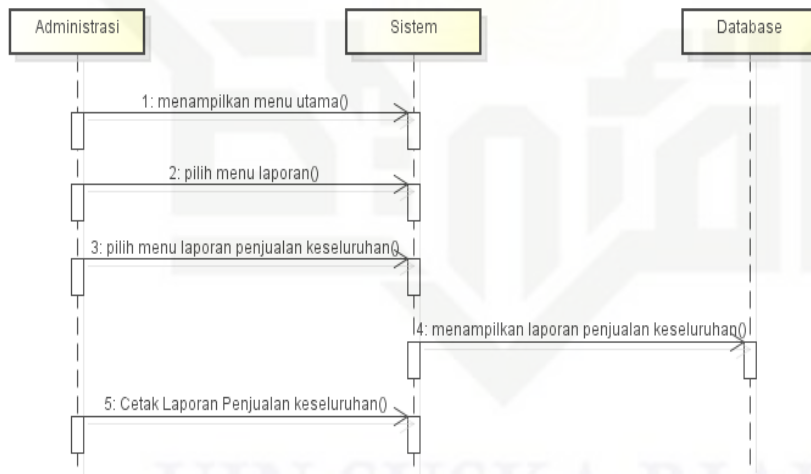
Sequence diagram cek laporan pembelian dapat dilihat pada Gambar 4.46.



Gambar 4.46 Sequence Diagram Cetak Laporan Pembelian

### 16. Sequence Diagram Cetak Laporan Penjualan Keseluruhan

Sequence diagram cetak laporan penjualan keseluruhan dapat dilihat pada Gambar 4.47.



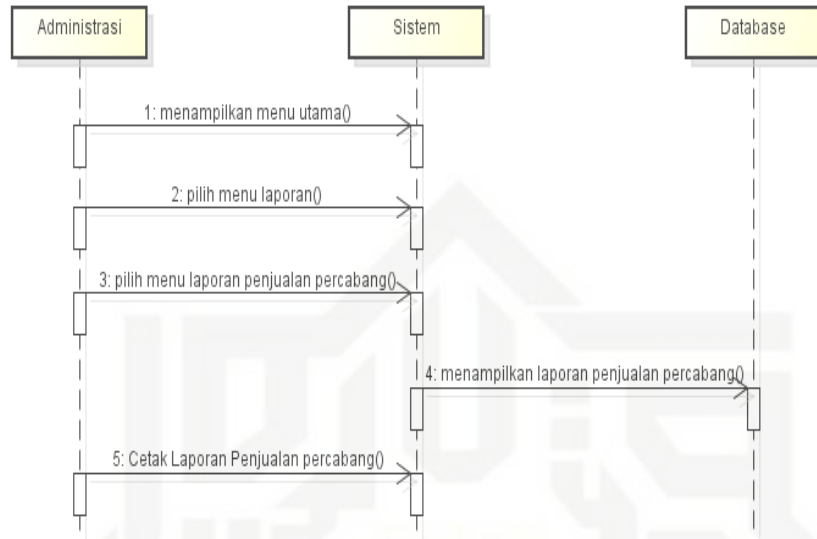
Gambar 4.47 Sequence Diagram Cetak Laporan Penjualan Keseluruhan

Hak Cipta Dilindungi Undang-Undang

1. Dilarang mengutip sebagian atau seluruh karya tulis ini tanpa mencantumkan dan menyebutkan sumber:
  - a. Pengutipan hanya untuk kepentingan pendidikan, penelitian, penulisan karya ilmiah, penyusunan laporan, penulisan kritik atau tinjauan suatu masalah.
  - b. Pengutipan tidak merugikan kepentingan yang wajar UIN Suska Riau.
2. Dilarang mengumumkan dan memperbanyak sebagian atau seluruh karya tulis ini dalam bentuk apapun tanpa izin UIN Suska Riau.

### 17. Sequence Diagram Cetak Laporan Penjualan Percabang

Sequence diagram cetak laporan penjualan percabang dapat dilihat pada Gambar 4.48.



Gambar 4.48 Sequence Diagram Cetak Laporan Penjualan Percabang

### 18. Sequence Diagram Cetak Laporan Distribusi Barang

Sequence diagram cetak laporan distribusi barang dapat dilihat pada Gambar 4.49.



Gambar 4.49 Sequence Diagram Cetak Laporan Distribusi Barang



### 19. Sequence Diagram Cetak Laporan Permintaan Barang

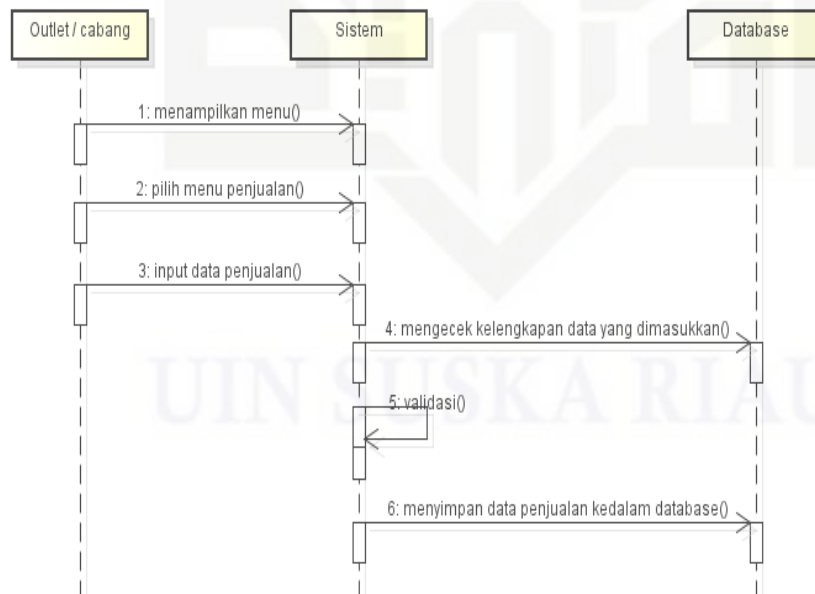
Sequence diagram cetak laporan permintaan barang dapat dilihat pada Gambar 4.50.



Gambar 4.50 Sequence Diagram Cetak Laporan Permintaan Barang

### 20. Sequence Diagram Input Data Penjualan

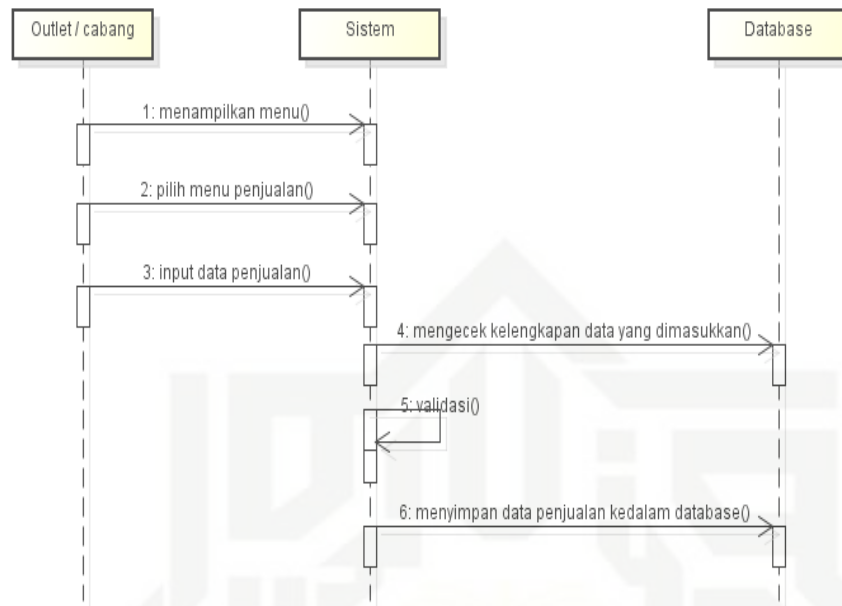
Sequence diagram input data penjualan dapat dilihat pada Gambar 4.51.



Gambar 4.51 Sequence Diagram Input Data Penjualan

## 21. Sequence Diagram Input Data Pelanggan

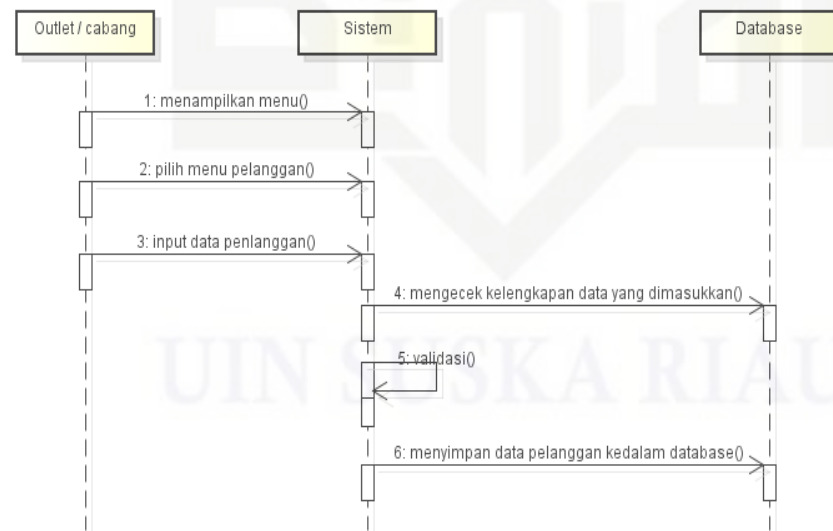
Sequence diagram input data pelanggan dapat dilihat pada Gambar 4.52.



Gambar 4.52 Sequence Diagram Input Data Pelanggan

## 22. Sequence Diagram Input Permintaan Barang

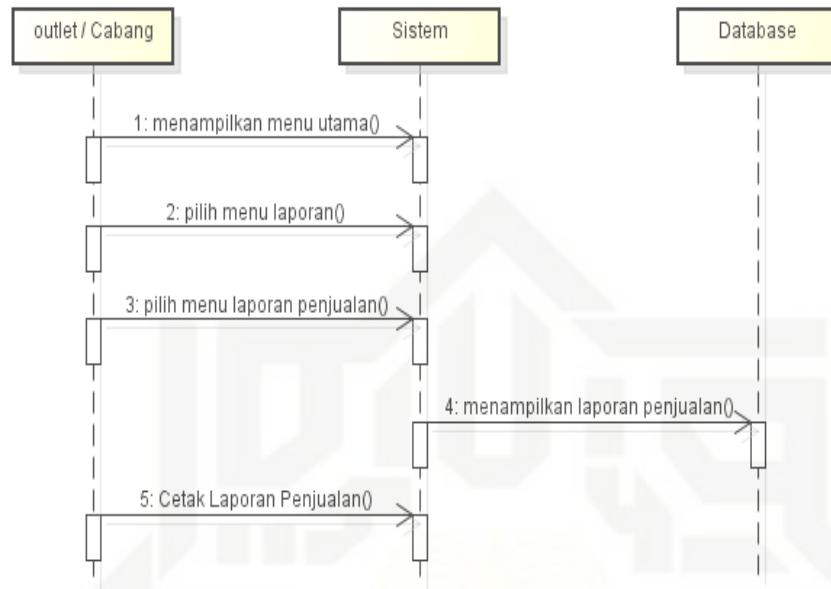
Sequence diagram input permintaan barang dapat dilihat pada Gambar 4.53.



Gambar 4.53 Sequence Diagram Input Permintaan Barang

### 23. Sequence Diagram Cetak Laporan Penjualan

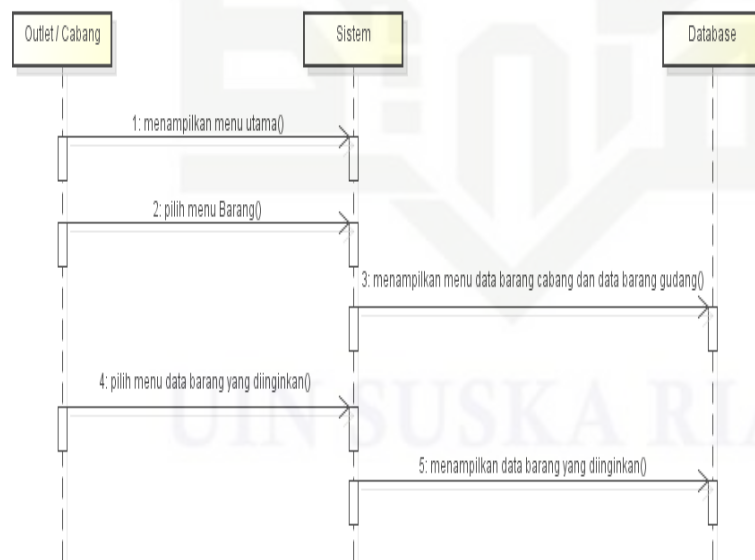
Sequence diagram cetak laporan penjualan dapat dilihat pada Gambar 4.54.



Gambar 4.54 Sequence Diagram Cetak Laporan Penjualan

### 24. Sequence Diagram Cek Stok Barang

Sequence diagram cek stok barang dapat dilihat pada Gambar 4.55.



Gambar 4.55 Sequence Diagram Cek Stok Barang

## 25. Sequence Diagram Melihat Laporan

Sequence diagram melihat laporan dapat dilihat pada Gambar 4.56.



Gambar 4.56 Sequence Diagram Melihat Laporan

### 4.10 Deployment Diagram

Deployment Diagram yang menggambarkan aktivitas di dalam sistem informasi penjualan pada PT. Acc Pratama. Deployment diagram sistem informasi penjualan berbasis web PT. Acc Pratama Rokan Hulu dapat dilihat pada Gambar 4.57.

Gambar 4.57 Deployment Diagram Sistem Informasi Penjualan Berbasis Web

Hak Cipta Dilindungi Undang-Undang

1. Dilarang mengutip sebagian atau seluruh karya tulis ini tanpa mencantumkan dan menyebutkan sumber:

- a. Pengutipan hanya untuk kepentingan pendidikan, penelitian, penulisan karya ilmiah, penyusunan laporan, penulisan kritik atau tinjauan suatu masalah.
- b. Pengutipan tidak merugikan kepentingan yang wajar UIN Suska Riau.

2. Dilarang mengumumkan dan memperbanyak sebagian atau seluruh karya tulis ini dalam bentuk apapun tanpa izin UIN Suska Riau.

#### 4.11 Perancangan Tabel

##### 1. Tabel Barang

Tabel *database* barang adalah tabel yang berisi data barang. *Database* barang terdiri dari enam tabel yaitu, Idb (Id barang), Kode\_barang, Nama\_barang, Stok (stok barang), Satuan (satuan barang), Harga\_jual (harga barang). Struktur tabel *database* barang pada sistem informasi penjualan berbasis *web* dapat dilihat pada Tabel 4.41.

Nama *Database* : db\_accpratama

Nama Tabel : Barang

*Field* Kunci : Idb

Tabel 4.41 Tabel Barang

No	Nama field	Tipe field	Keterangan
1	Idb	Int (11)	Id barang
2	Kode_barang	Varchar (20)	Kode barang
3	Nama_barang	Varchar (20)	Nama barang
4	Stok	Int (11)	Stok barang
5	Satuan	Varchar (20)	Satuan barang
6	Harga_jual	Float	Harga barang

##### 2. Tabel Penjualan

Tabel *database* penjualan adalah tabel yang berisi data penjualan. *Database* penjualan terdiri dari empat tabel yaitu, No\_faktur (nomor faktur), Total\_jual, Tgl\_jual, Idk (Id karyawan). Struktur tabel *database* penjualan pada sistem informasi penjualan berbasis *web* dapat dilihat pada Tabel 4.42.

Nama *Database* : db\_accpratama

Nama Tabel : Penjualan

*Field* Kunci : Idk



Hak Cipta Dilindungi Undang-Undang

1. Dilarang mengutip sebagian atau seluruh karya tulis ini tanpa mencantumkan dan menyebutkan sumber:
  - a. Pengutipan hanya untuk kepentingan pendidikan, penelitian, penulisan karya ilmiah, penyusunan laporan, penulisan kritik atau tinjauan suatu masalah.
  - b. Pengutipan tidak merugikan kepentingan yang wajar UIN Suska Riau.
2. Dilarang mengumumkan dan memperbanyak sebagian atau seluruh karya tulis ini dalam bentuk apapun tanpa izin UIN Suska Riau.

Tabel 4.42 Tabel Penjualan

No	Nama field	Tipe field	Keterangan
1	No_faktur	Int (11)	Nomor faktur
2	Total_jual	Float	Total jual
3	Tgl_jual	Date	Tanggal jual
4	Idk	Int (11)	Id karyawan

3. Tabel Penjualan Detail

Tabel *database* penjualan detail adalah tabel yang berisi data penjualan secara detail. *Database* penjualan detail terdiri dari empat tabel yaitu, No\_faktur (nomor faktur), Kode\_barang, Jumlah (jumlah barang), Total. Struktur tabel *database* penjualan detail pada sistem informasi penjualan berbasis *web* dapat dilihat pada Tabel 4.43.

Nama *Database* : db\_accpratama

Nama Tabel : Penjualan Detail

*Field* Kunci : No\_faktur

Tabel 4.43 Tabel Penjualan Detail

No	Nama field	Tipe field	Keterangan
1	No_faktur	Int (11)	Nomor faktur
2	Kode_barang	Varchar (20)	Kode barang
3	Jumlah	Int (11)	Jumlah barang
4	Total	Float	Total

4. Tabel *Supplier*

Tabel *database supplier* adalah tabel yang berisi data *supplier*. *Database supplier* terdiri dari empat tabel yaitu Ids (id *supplier*), Nama\_Supplier, Alamat, Notel (nomor telepon). Struktur tabel *database supplier* pada sistem informasi penjualan berbasis *web* dapat dilihat pada Tabel 4.44.

Nama *Database* : db\_accpratama

Nama Tabel : supplier

*Field* Kunci : Ids

Hak Cipta Dilindungi Undang-Undang

1. Dilarang mengutip sebagian atau seluruh karya tulis ini tanpa mencantumkan dan menyebutkan sumber:
  - a. Pengutipan hanya untuk kepentingan pendidikan, penelitian, penulisan karya ilmiah, penyusunan laporan, penulisan kritik atau tinjauan suatu masalah.
  - b. Pengutipan tidak merugikan kepentingan yang wajar UIN Suska Riau.
2. Dilarang mengumumkan dan memperbanyak sebagian atau seluruh karya tulis ini dalam bentuk apapun tanpa izin UIN Suska Riau.

Tabel 4.44 Tabel *Supplier*

No	Nama field	Tipe field	Keterangan
1	Ids	Int (11)	Id Supplier
2	Nama_Supplier	Varchar (50)	Nama supplier
3	Alamat	Varchar (100)	Alamat
4	Notel	Varchar (12)	No telepon

5. Tabel Pembelian

Tabel *database* pembelian adalah tabel yang berisi data pembelian. *Database* pembelian terdiri dari delapan tabel yaitu Idp (id pembelian), Kode\_barang, Jumlah, Harga\_beli, Total\_beli, Tgl\_masuk, Ids (id *supplier*), Idk (karyawan). Struktur tabel *database* pembelian pada sistem informasi penjualan berbasis *web* dapat dilihat pada Tabel 4.45.

Nama *Database* : db\_accpratama

Nama Tabel : pembelian

*Field* Kunci : Idp

Tabel 4.45 Tabel Pembelian

No	Nama field	Tipe field	Keterangan
1	Idp	Int (11)	Id pembelian
2	Kode_barang	Varchar (50)	Kode barang
3	Jumlah	Int (5)	Jumlah
4	Harga_beli	Float	Harga beli
5	Total_beli	Float	Total beli
6	Tgl_masuk	Date	Tanggal masuk
7	Ids	Int (11)	Id supplier
8	Idk	Int (11)	Id karyawan

6. Tabel Karyawan

Tabel *database* karyawan adalah tabel yang berisi data karyawan. *Database* karyawan terdiri dari delapan tabel yaitu *Idk* (id karyawan), *Nama*, *Alamat*, *Notel* (no telepon), *Username*, *Password*, *Hak\_akses*. Struktur tabel *database* karyawan pada sistem informasi penjualan berbasis *web* dapat dilihat pada Tabel 4.46.

Nama *Database* : db\_accpratama

Nama Tabel : karyawan

*Field* Kunci : *Idk*

Tabel 4.46 Tabel Karyawan

No	Nama field	Tipe field	Keterangan
1	Idk	Int (11)	Id karyawan
2	Nama	Varchar (50)	Nama
3	Alamat	Varchar (100)	Alamat
4	Notel	Varchar (12)	No telepon
5	Username	Varchar (100)	User name
6	Password	Varchar (100)	Password
7	Hak_akses	Varchar (50)	Hak Akses

4.12 *Design Interface*

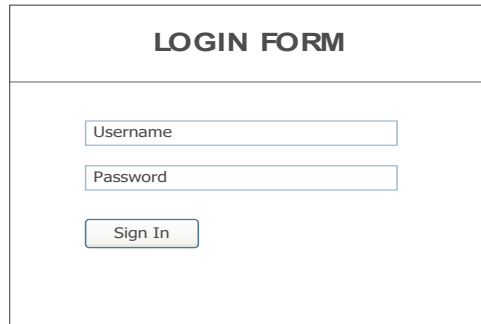
Berikut rancangan *form* untuk memasukkan data-data sehingga menghasilkan laporan atau *output* yang diinginkan.

1. Rancangan *Form Login*

Pengguna harus *login* terlebih dahulu untuk mengakses menu utama. Untuk *login* hanya perlu memasukan *username* dan *password*, lalu mengklik tombol *login*. Jika pengguna salah dalam memasukan *password*, maka sistem akan menampilkan pesan bahwa nama atau kata sandi salah. Apabila pengguna memasukkan sandi dengan benar, maka sistem akan masuk ke *form* menu utama. Tampilan perancangan *form login* dapat dilihat pada Gambar 4.58.

Hak Cipta Dilindungi Undang-Undang

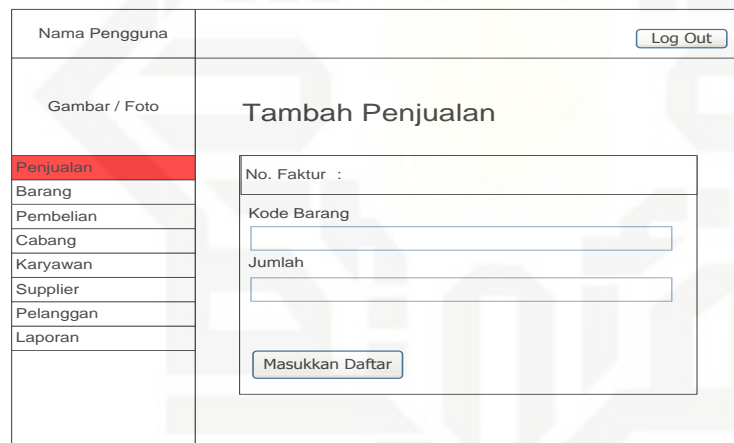
1. Dilarang mengutip sebagian atau seluruh karya tulis ini tanpa mencantumkan dan menyebutkan sumber:
  - a. Pengutipan hanya untuk kepentingan pendidikan, penelitian, penulisan karya ilmiah, penyusunan laporan, penulisan kritik atau tinjauan suatu masalah.
  - b. Pengutipan tidak merugikan kepentingan yang wajar UIN Suska Riau.
2. Dilarang mengemukakan dan memperbanyak sebagian atau seluruh karya tulis ini dalam bentuk apapun tanpa izin UIN Suska Riau.



Gambar 4.58 Rancangan *Form Login*

2. Rancangan Menu Utama

*Form* menu utama akan muncul apabila pengguna berhasil memasukkan *username* dan *password* pada *form login* dengan benar. *Form* menu utama terdiri dari beberapa menu dan sub menu yang siap digunakan sesuai kebutuhan untuk mengolah data. Tampilan perancangan *form* menu utama dapat dilihat pada Gambar 4.59.



Gambar 4.59 Rancangan *Form Menu*

3. Rancangan *Form Karyawan*

*Form* data karyawan adalah *form* yang digunakan untuk mengisi semua data karyawan yang ada di PT. Acc Pratama Rokan Hulu. Tampilan perancangan *form* karyawan dapat dilihat pada Gambar 4.60.



Nama Pengguna	<input type="button" value="Log Out"/>																																
Gambar / Foto	<p><b>Karyawan</b></p> <p><input type="button" value="Tambah Data"/></p> <table border="1"> <thead> <tr> <th>No</th> <th>Nama</th> <th>Alamat</th> <th>Telepon</th> <th>Username</th> <th>Hak Akses</th> <th>Cabang</th> <th>Aksi</th> </tr> <tr> <td></td> <td></td> <td></td> <td></td> <td></td> <td></td> <td></td> <td>Edit Delete</td> </tr> </thead> <tbody> <tr> <td> </td> <td> </td> <td> </td> <td> </td> <td> </td> <td> </td> <td> </td> <td> </td> </tr> <tr> <td> </td> <td> </td> <td> </td> <td> </td> <td> </td> <td> </td> <td> </td> <td> </td> </tr> </tbody> </table>	No	Nama	Alamat	Telepon	Username	Hak Akses	Cabang	Aksi								Edit Delete																
No	Nama	Alamat	Telepon	Username	Hak Akses	Cabang	Aksi																										
							Edit Delete																										
Penjualan																																	
Barang																																	
Pembelian																																	
Cabang																																	
<b>Karyawan</b>																																	
Supplier																																	
Pelanggan																																	
Laporan																																	

Gambar 4.60 Rancangan *Form Karyawan*

4. Rancangan *Form Supplier*

*Form Supplier* adalah *form* yang digunakan untuk mengisi semua data *supplier* yang ada di PT. Acc Pratama Rokan Hulu. Tampilan perancangan *form login* dapat dilihat pada Gambar 4.61.

Nama Pengguna	<input type="button" value="Log Out"/>																																
Gambar / Foto	<p><b>Supplier</b></p> <p><input type="button" value="Tambah Data"/></p> <table border="1"> <thead> <tr> <th>No</th> <th>Nama</th> <th>Alamat</th> <th>Telepon</th> <th>Username</th> <th>Hak Akses</th> <th>Cabang</th> <th>Aksi</th> </tr> <tr> <td></td> <td></td> <td></td> <td></td> <td></td> <td></td> <td></td> <td>Edit Delete</td> </tr> </thead> <tbody> <tr> <td> </td> <td> </td> <td> </td> <td> </td> <td> </td> <td> </td> <td> </td> <td> </td> </tr> <tr> <td> </td> <td> </td> <td> </td> <td> </td> <td> </td> <td> </td> <td> </td> <td> </td> </tr> </tbody> </table>	No	Nama	Alamat	Telepon	Username	Hak Akses	Cabang	Aksi								Edit Delete																
No	Nama	Alamat	Telepon	Username	Hak Akses	Cabang	Aksi																										
							Edit Delete																										
Penjualan																																	
Barang																																	
Pembelian																																	
Cabang																																	
Karyawan																																	
<b>Supplier</b>																																	
Pelanggan																																	
Laporan																																	

Gambar 4.61 Rancangan *Form Supplier*

5. Rancangan *Form Pelanggan*

*Form pelanggan* adalah *form* digunakan untuk mengisi semua data pelanggan yang ada di PT. Acc Pratama Rokan Hulu. Tampilan perancangan *form* pelanggan dapat dilihat pada Gambar 4.62.



**Hak Cipta Dilindungi Undang-Undang**

1. Dilarang mengutip sebagian atau seluruh karya tulis ini tanpa mencantumkan dan menyebutkan sumber:

a. Pengutipan hanya untuk kepentingan pendidikan, penelitian, penulisan karya ilmiah, penyusunan laporan, penulisan kritik atau tinjauan suatu masalah.

b. Pengutipan tidak merugikan kepentingan yang wajar UIN Suska Riau.

2. Dilarang mengumumkan dan memperbanyak sebagian atau seluruh karya tulis ini dalam bentuk apapun tanpa izin UIN Suska Riau.

Nama Pengguna	<input type="button" value="Log Out"/>																																				
Gambar / Foto	<h3 style="text-align: center;">Pelanggan</h3> <div style="text-align: center;"><input type="button" value="Tambah Data"/></div> <table border="1"> <thead> <tr> <th>No</th> <th>Nama Pelanggan</th> <th>Alamat</th> <th>Telepon</th> <th colspan="2">Aksi</th> </tr> <tr> <th></th> <th></th> <th></th> <th></th> <th>Edit</th> <th>Delete</th> </tr> </thead> <tbody> <tr> <td> </td> <td> </td> <td> </td> <td> </td> <td> </td> <td> </td> </tr> <tr> <td> </td> <td> </td> <td> </td> <td> </td> <td> </td> <td> </td> </tr> <tr> <td> </td> <td> </td> <td> </td> <td> </td> <td> </td> <td> </td> </tr> <tr> <td> </td> <td> </td> <td> </td> <td> </td> <td> </td> <td> </td> </tr> </tbody> </table>	No	Nama Pelanggan	Alamat	Telepon	Aksi						Edit	Delete																								
No		Nama Pelanggan	Alamat	Telepon	Aksi																																
					Edit	Delete																															
Penjualan																																					
Barang																																					
Pembelian																																					
Cabang																																					
Karyawan																																					
Supplier																																					
Pelanggan																																					
Laporan																																					

Gambar 4.62 Rancangan *Form* Data Pelanggan

6. Rancangan *Form* Penjualan

*Form* penjualan adalah *form* digunakan untuk mengisi semua data penjualan yang ada di PT. Acc Pratama Rokan Hulu. Tampilan perancangan *form* penjualan dapat dilihat pada Gambar 4.63.

Nama Pengguna	<input type="button" value="Log Out"/>	
Gambar / Foto	<h3 style="text-align: center;">Tambah Penjualan</h3> <div style="border: 1px solid black; padding: 5px;"> <p>No. Faktur :</p> <p>Kode Barang</p> <input type="text"/> <p>Jumlah</p> <input type="text"/> <div style="text-align: center;"><input type="button" value="Masukkan Daftar"/></div> </div>	
Penjualan		
Barang		
Pembelian		
Cabang		
Karyawan		
Supplier		
Pelanggan		
Laporan		

Gambar 4.63 Rancangan *Form* Penjualan

7. Rancangan *Form* Data Barang Gudang

*Form* data barang gudang adalah *form* digunakan untuk mengisi semua data barang gudang yang ada di PT. Acc Pratama Rokan Hulu. Tampilan perancangan *form* data barang gudang dapat dilihat pada Gambar 4.64.

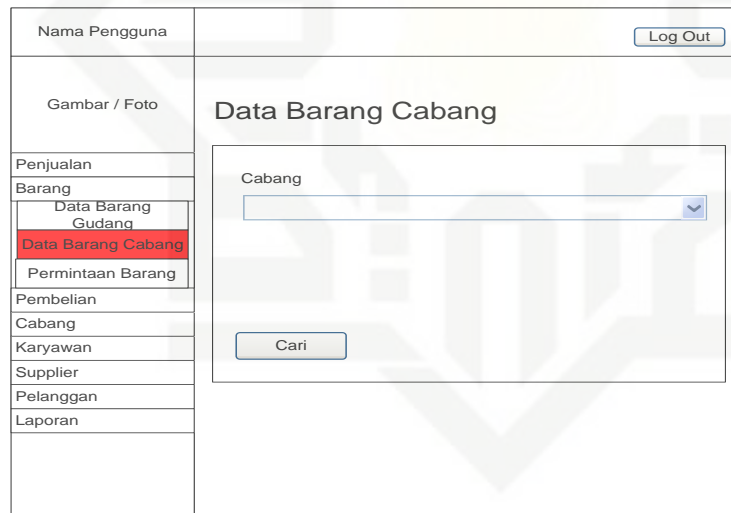


No	Kode Barang	Nama Barang	Stok	Satuan	Harga Jual	Aksi
						Edit Delete

Gambar 4.64 Rancangan *Form* Data Barang Gudang

8. Rancangan *Form* Data Barang Cabang

*Form* data barang cabang adalah *form* digunakan untuk mengisi semua data barang cabang yang ada di PT. Acc Pratama Rokan Hulu. Tampilan perancangan *form* data barang cabang dapat dilihat pada Gambar 4.65.



Gambar 4.65 Rancangan *Form* Data Barang Cabang

9. Rancangan *Form* Permintaan Barang

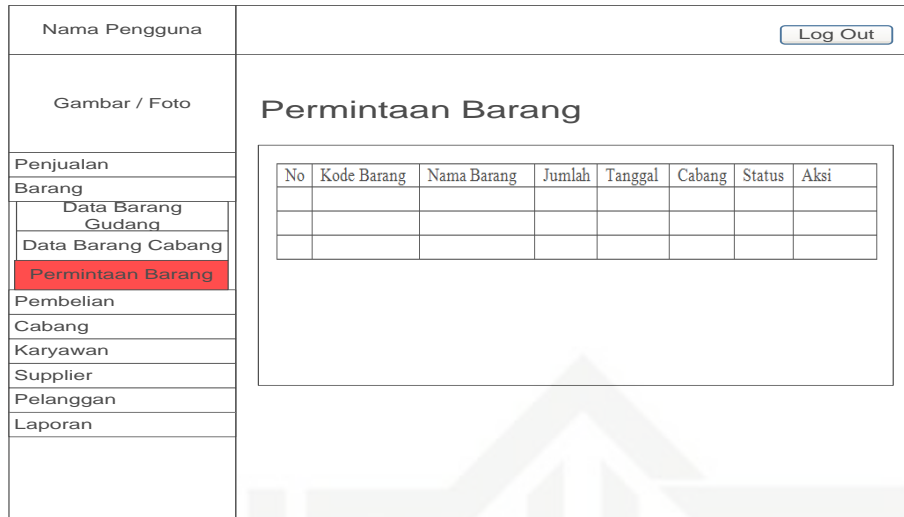
*Form* permintaan barang adalah *form* digunakan untuk mengisi semua data permintaan barang yang ada di PT. Acc Pratama Rokan Hulu. Tampilan perancangan *form* permintaan barang dapat dilihat pada Gambar 4.66.

Hak Cipta Dilindungi Undang-Undang

1. Dilarang mengutip sebagian atau seluruh karya tulis ini tanpa mencantumkan dan menyebutkan sumber:

- a. Pengutipan hanya untuk kepentingan pendidikan, penelitian, penulisan karya ilmiah, penyusunan laporan, penulisan kritik atau tinjauan suatu masalah.
- b. Pengutipan tidak merugikan kepentingan yang wajar UIN Suska Riau.

2. Dilarang mengumumkan dan memperbanyak sebagian atau seluruh karya tulis ini dalam bentuk apapun tanpa izin UIN Suska Riau.



No	Kode Barang	Nama Barang	Jumlah	Tanggal	Cabang	Status	Aksi

Gambar 4.66 Rancangan *Form* Permintaan Barang

10. Rancangan *Form* Pembelian

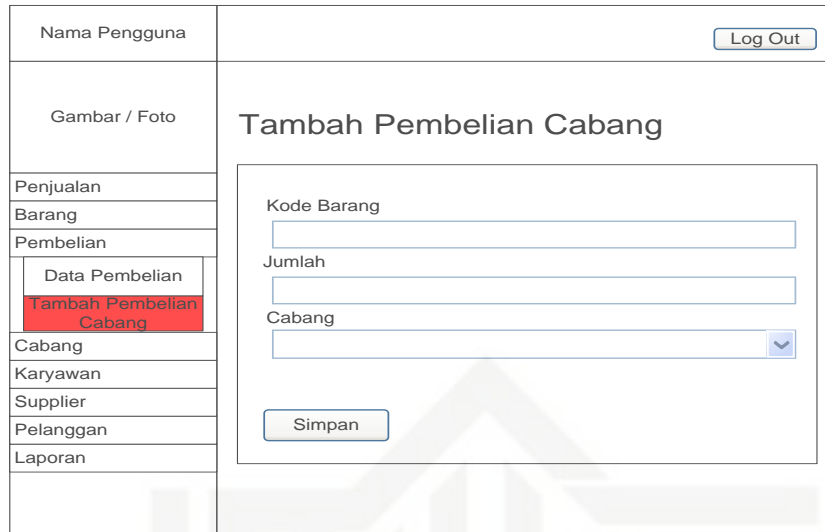
*Form* pembelian adalah *form* digunakan untuk mengisi semua data pembelian yang ada di PT. Acc Pratama Rokan Hulu. Tampilan perancangan *form* pembelian dapat dilihat pada Gambar 4.67.



Gambar 4.67 Rancangan *Form* Pembelian

11. Rancangan *Form* Tambah Pembelian Cabang

*Form* tambah pembelian cabang adalah *form* digunakan untuk mengisi semua data tambah pembelian cabang yang ada di PT. Acc Pratama Rokan Hulu. Tampilan perancangan *form* tambah pembelian cabang dapat dilihat pada Gambar 4.68.

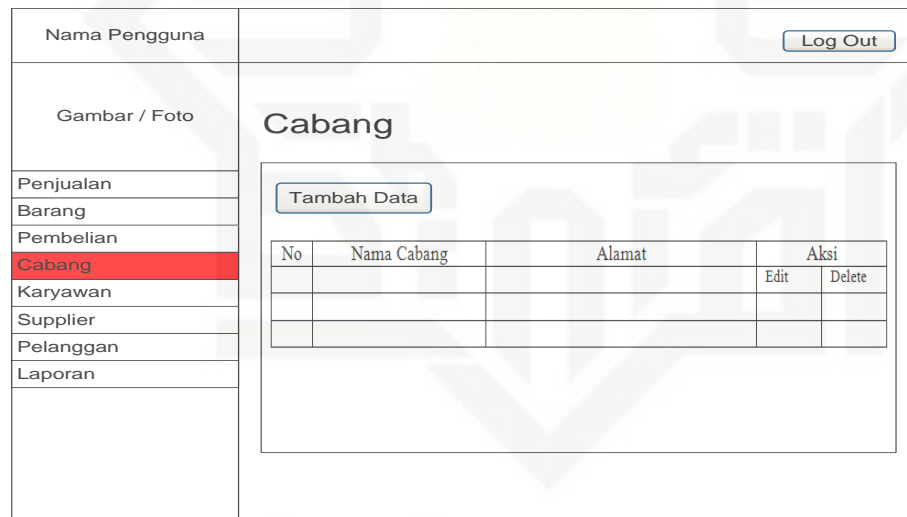


Nama Pengguna	Log Out
Gambar / Foto	<b>Tambah Pembelian Cabang</b>
Penjualan	<div style="border: 1px solid #ccc; padding: 5px;"> <p>Kode Barang <input type="text"/></p> <p>Jumlah <input type="text"/></p> <p>Cabang <input type="text" value="▼"/></p> <p style="text-align: center;">Simpan</p> </div>
Barang	
Pembelian	
Data Pembelian	
Tambah Pembelian Cabang	
Cabang	
Karyawan	
Supplier	
Pelanggan	
Laporan	

Gambar 4.68 Rancangan *Form* Tambah Pembelian Cabang

12. Rancangan *Form* Cabang

*Form* cabang adalah *form* digunakan untuk mengisi semua data cabang yang ada di PT. Acc Pratama Rokan Hulu. Tampilan perancangan *form* cabang dapat dilihat pada Gambar 4.69.



Nama Pengguna	Log Out																				
Gambar / Foto	<b>Cabang</b>																				
Penjualan	<div style="border: 1px solid #ccc; padding: 5px;"> <p style="text-align: center;">Tambah Data</p> <table border="1" style="width: 100%; border-collapse: collapse;"> <thead> <tr> <th>No</th> <th>Nama Cabang</th> <th>Alamat</th> <th colspan="2">Aksi</th> </tr> <tr> <th></th> <th></th> <th></th> <th>Edit</th> <th>Delete</th> </tr> </thead> <tbody> <tr> <td> </td> <td> </td> <td> </td> <td> </td> <td> </td> </tr> <tr> <td> </td> <td> </td> <td> </td> <td> </td> <td> </td> </tr> </tbody> </table> </div>	No	Nama Cabang	Alamat	Aksi					Edit	Delete										
No		Nama Cabang	Alamat	Aksi																	
				Edit	Delete																
Barang																					
Pembelian																					
Cabang																					
Karyawan																					
Supplier																					
Pelanggan																					
Laporan																					

Gambar 4.69 Rancangan *Form* Cabang

13. Rancangan *Form* Laporan Pembelian

*Form* laporan pembelian adalah *form* digunakan untuk mengisi semua data laporan pembelian yang ada di PT. Acc Pratama Rokan Hulu. Tampilan perancangan *form* laporan pembelian dapat dilihat pada Gambar 4.70.

Nama Pengguna	<input type="button" value="Log Out"/>
Gambar / Foto	<h3>Laporan Pembelian</h3> <p>Dari Tanggal  <input type="text"/></p> <p>Sampai Dengan  <input type="text"/></p> <p><input type="button" value="Cari"/></p>
Penjualan	
Barang	
Pembelian	
Cabang	
Karyawan	
Supplier	
Pelanggan	
Laporan	
Laporan Pembelian	
Laporan Penjualan Keseluruhan	
Laporan Penjualan Percabang	
Laporan Distribusi Cabang	
Laporan Permintaan Barang	

Gambar 4.70 Rancangan *Form* Laporan Pembelian

14. Rancangan *Form* Laporan Penjualan Keseluruhan

*Form* laporan penjualan keseluruhan adalah *form* digunakan untuk melihat semua data laporan penjualan keseluruhan yang ada di PT. Acc Pratama Rokan Hulu. Tampilan perancangan *form* permintaan barang dapat dilihat pada Gambar 4.71.

Nama Pengguna	<input type="button" value="Log Out"/>
Gambar / Foto	<h3>Laporan Penjualan</h3> <p>Dari Tanggal  <input type="text"/></p> <p>Sampai Dengan  <input type="text"/></p> <p><input type="button" value="Cari"/></p>
Penjualan	
Barang	
Pembelian	
Cabang	
Karyawan	
Supplier	
Pelanggan	
Laporan	
Laporan Pembelian	
Laporan Penjualan Keseluruhan	
Laporan Penjualan Percabang	
Laporan Distribusi Cabang	
Laporan Permintaan Barang	

Gambar 4.71 Rancangan *Form* Laporan Penjualan Keseluruhan

15. Rancangan *Form* Laporan Penjualan Percabang

*Form* laporan penjualan percabang adalah *form* digunakan untuk melihat laporan penjualan percabang yang ada di PT. Acc Pratama Rokan Hulu.



- Hak Cipta Dilindungi Undang-Undang
1. Dilarang mengutip sebagian atau seluruh karya tulis ini tanpa mencantumkan dan menyebutkan sumber:
    - a. Pengutipan hanya untuk kepentingan pendidikan, penelitian, penulisan karya ilmiah, penyusunan laporan, penulisan kritik atau tinjauan suatu masalah.
    - b. Pengutipan tidak merugikan kepentingan yang wajar UIN Suska Riau.
  2. Dilarang mengumumkan dan memperbanyak sebagian atau seluruh karya tulis ini dalam bentuk apapun tanpa izin UIN Suska Riau.

Tampilan perancangan *form* laporan penjualan percabang dapat dilihat pada Gambar 4.72.

Nama Pengguna	<input type="button" value="Log Out"/>
Gambar / Foto	<h3>Laporan Penjualan</h3> <div style="border: 1px solid black; padding: 5px;"> <p>Dari Tanggal <input type="text"/></p> <p>Sampai Dengan <input type="text"/></p> <p style="text-align: center;"><input type="button" value="Cari"/></p> </div>
Penjualan	
Barang	
Pembelian	
Cabang	
Karyawan	
Supplier	
Pelanggan	
Laporan	
Laporan Pembelian	
Laporan Penjualan Keseluruhan	
Laporan Penjualan Percabang	
Laporan Distribusi Cabang	
Laporan Permintaan Barang	

Gambar 4.72 Rancangan *Form* Laporan Penjualan Percabang

#### 16. Rancangan *Form* Laporan Distribusi Cabang

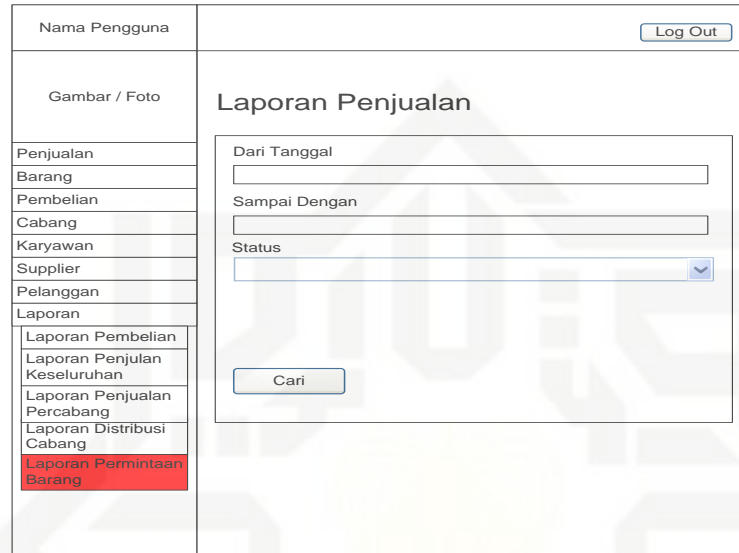
*Form* laporan distribusi cabang adalah *form* digunakan untuk melihat laporan distribusi cabang yang ada di PT. Acc Pratama Rokan Hulu. Tampilan perancangan *form* laporan distribusi cabang dapat dilihat pada Gambar 4.73.

Nama Pengguna	<input type="button" value="Log Out"/>
Gambar / Foto	<h3>Laporan Distribusi Cabang</h3> <div style="border: 1px solid black; padding: 5px;"> <p>Dari Tanggal <input type="text"/></p> <p>Sampai Dengan <input type="text"/></p> <p style="text-align: center;"><input type="button" value="Cari"/></p> </div>
Penjualan	
Barang	
Pembelian	
Cabang	
Karyawan	
Supplier	
Pelanggan	
Laporan	
Laporan Pembelian	
Laporan Penjualan Keseluruhan	
Laporan Penjualan Percabang	
Laporan Distribusi Cabang	
Laporan Permintaan Barang	

Gambar 4.73 Rancangan *Form* Laporan Distribusi Cabang

### 17. Rancangan Form Laporan Permintaan Barang

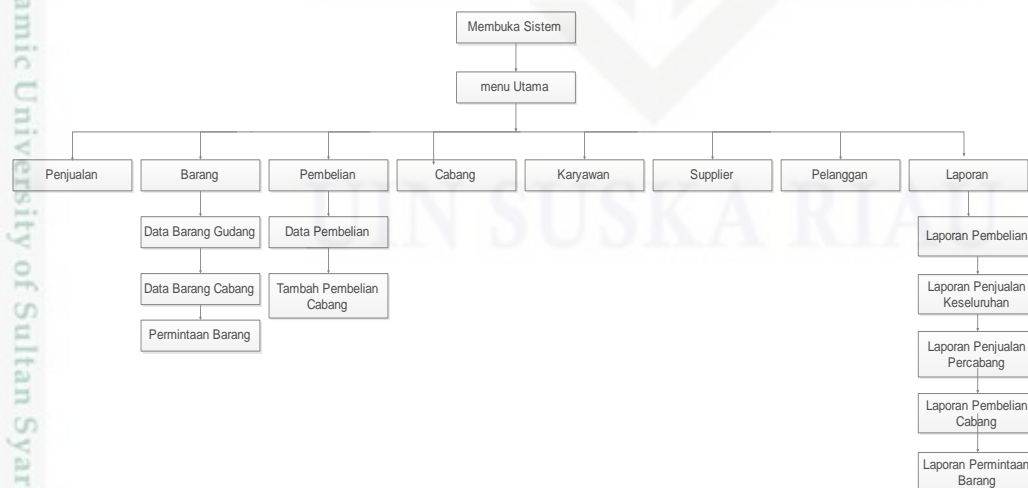
Form laporan permintaan barang adalah form digunakan untuk melihat laporan permintaan barang yang ada di PT. Acc Pratama Rokan Hulu. Tampilan perancangan form laporan permintaan barang dapat dilihat pada Gambar 4.74.



Gambar 4.74 Rancangan Form Laporan Permintaan Barang

### 4.13 Arsitektur Sistem

Arsitektur sistem merupakan tampilan seluruh menu dan sub menu yang ada di sistem penjualan berbasis web pada PT. Acc Pratama Rokan Hulu. Tampilan arsitektur sistem informasi penjualan berbasis web dapat dilihat pada Gambar 4.75.



Gambar 4.75 Arsitektur Sistem