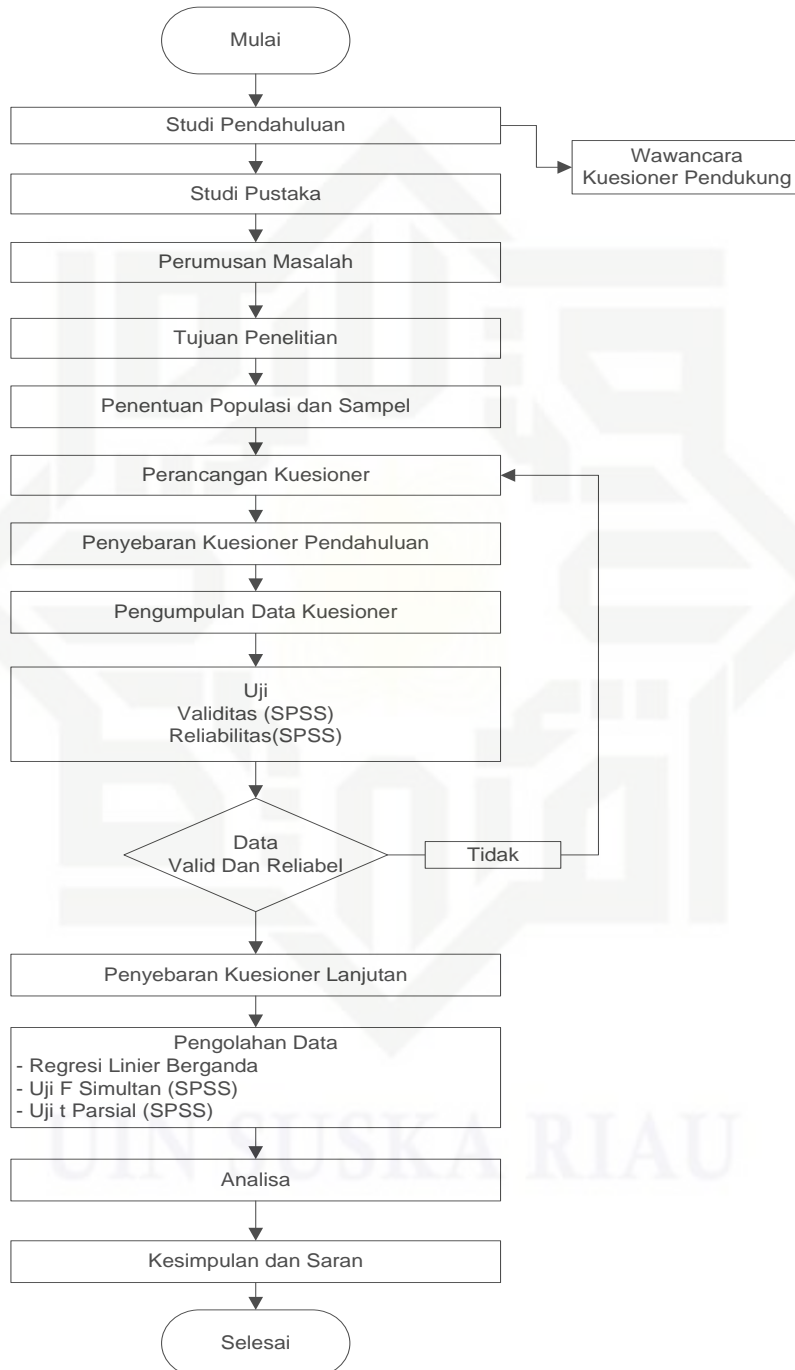


### BAB III METODELOGI PENELITIAN

Adapun langkah-langkah yang dilakukan dalam penelitian ini dapat dilihat diagram dibawah ini :



Gambar 3.1 *Flowchart*

- Hak Cipta Dilindungi Undang-Undang
1. Dilarang mengutip sebagian atau seluruh karya tulis ini tanpa mencantumkan dan menyebutkan sumber:
    - a. Pengutipan hanya untuk kepentingan pendidikan, penelitian, penulisan karya ilmiah, penyusunan laporan, penulisan kritik atau tinjauan suatu masalah.
    - b. Pengutipan tidak merugikan kepentingan yang wajar UIN Suska Riau.
  2. Dilarang mengumumkan dan memperbanyak sebagian atau seluruh karya tulis ini dalam bentuk apapun tanpa izin UIN Suska Riau.

### 3.1 *Flow Chart*

Metodologi penelitian menguraikan seluruh kegiatan yang dilakukan selama kegiatan penelitian berlangsung. Deskripsi dilengkapi dengan penyajian diagram alur atau *flow chart* pelaksanaan penelitian untuk memudahkan dalam memahami tahapan penelitian.

### 3.2 *Studi Pendahuluan*

Langkah awal yang perlu dilakukan adalah melakukan *observasi* untuk mendapatkan gambaran dan kondisi sebenarnya pada objek yang akan diteliti, yakni pada usaha Bual-Bual Cafe jalan Kartama Pekanbaru. Aktifitas yang dilakukan pada tahap ini adalah mengamati kondisi dan situasi yang terjadi di *Cafe* untuk mengetahui gambaran mengenai konsumen yang berdampak pada *omzet* usaha tersebut serta melakukan wawancara dengan pihak *Cafe* bagaimana keadaan yang terjadi di *Cafe* dan konsumen bagaimana pendapat mengenai konsumen yang datang di *Cafe* tersebut dengan elemen-elemen yang terdapat pada *Marketing Mix*.

### 3.3 *Studi Pustaka*

Pada tahap ini dilakukan studi tentang teori-teori yang berguna sebagai acuan dalam menyelesaikan masalah tentang *Marketing Mix*. Tahap ini dilakukan bertujuan untuk mendapatkan referensi-referensi yang bisa mendukung dalam pemecahan masalah yang ada. Studi pustaka juga berisi tentang teori-teori yang dibutuhkan dan mendukung dalam penyelesaian laporan penelitian. Sumber pendukung didapatkan dalam penelitian ini diambil dari buku-buku dan jurnal yang memuat teori-teori yang berkaitan dengan permasalahan tersebut.

### 3.4 Perumusan Masalah

Perumusan yang baik akan membantu dalam penyelesaian masalah, karena dalam tujuan terdapat suatu batasan yang terinci atas ruang lingkup permasalahan utama. Dengan demikian pembahasan masalah akan lebih terarah dan terstruktur. Adapun perumusan masalah dalam penelitian ini adalah mengetahui apakah *omzet* Bual-Bual Cafe jalan Kartama Pekanbaru dipengaruhi oleh variabel-variabel yang terdapat pada *Marketing Mix*, untuk itu dilakukan penelitian tentang analisis pengaruh *Marketing Mix* berbasis media sosial untuk meningkatkan *omzet* pada Bual-Bual Cafe.

### 3.5 Tujuan Penelitian

Penentuan tujuan penelitian merupakan langkah awal yang harus dilakukan sebelum memulai suatu penelitian. Maksud penentuan tujuan penelitian adalah agar penelitian yang dilakukan terarah dan mencapai sasaran.

Adapun tujuan yang ingin dicapai dalam penelitian ini adalah:

1. Untuk mengetahui pengaruh *Marketing Mix* berbasis media sosial terhadap peningkatan *omzet* Bual-Bual Cafe.
2. Untuk mengetahui variabel manakah dari *Marketing Mix* yang paling dominan didalam meningkatkan *omzet* Bual-Bual Cafe.

### 3.6 Penentuan Populasi dan Sampel

Menurut Sugiyono (2005 dikutip oleh Puryono, 2014), populasi adalah wilayah generalisasi yang terdiri dari objek dan subjek yang menjadi kuantitas dan karakteristik tertentu yang diterapkan oleh peneliti untuk dipelajari dan kemudian ditarik kesimpulan.

Hak Cipta Dilindungi Undang-Undang

1. Dilarang mengutip sebagian atau seluruh karya tulis ini tanpa mencantumkan dan menyebutkan sumber:

a. Pengutipan hanya untuk kepentingan pendidikan, penelitian, penulisan karya ilmiah, penyusunan laporan, penulisan kritik atau tinjauan suatu masalah.

b. Pengutipan tidak merugikan kepentingan yang wajar UIN Suska Riau.

2. Dilarang mengumumkan dan memperbanyak sebagian atau seluruh karya tulis ini dalam bentuk apapun tanpa izin UIN Suska Riau.

Hak Cipta Dilindungi Undang-Undang

1. Dilarang mengutip sebagian atau seluruh karya tulis ini tanpa mencantumkan dan menyebutkan sumber:

- a. Pengutipan hanya untuk kepentingan pendidikan, penelitian, penulisan karya ilmiah, penyusunan laporan, penulisan kritik atau tinjauan suatu masalah.
- b. Pengutipan tidak merugikan kepentingan yang wajar UIN Suska Riau.

2. Dilarang mengemukakan dan memperbanyak sebagian atau seluruh karya tulis ini dalam bentuk apapun tanpa izin UIN Suska Riau.

Sampel adalah bagian dari jumlah populasi yang ada, sampel adalah semacam miniatur dari populasinya. Dalam pengambilan sampel untuk sebuah penelitian dapat digunakan kuesioner dan untuk memperoleh tanggapan dari konsumen yang masuk dalam sampel yang diteliti. Teknik penarikan sampel dilakukan secara *accidental sampling* (sampel kebetulan) yaitu mengambil sampel dari pengunjung yang pernah mengunjungi Bual-Bual Cafe. Dengan kriteria responden yang datang Di Bual-Bual Cafe selama penelitian berlangsung, dalam penetian ini menggunakan 100 responden,

### 3.7 Perancangan Kuesioner

Kuesioner merupakan daftar pertanyaan atau pernyataan yang akan digunakan oleh peneliti untuk memperoleh data dari sumber secara langsung melalui proses komunikasi atau dengan mengajukan pertanyaan maupun pernyataan.

Penyusunan kuesioner dilakukan untuk memilih pertanyaan-pertanyaan yang akan disajikan dalam kuesioner agar pertanyaan-pertanyaan yang diajukan kepada responden mudah dimengerti. Pada pembuatan kuesioner juga harus dilihat sesuai dengan apa yang diteliti. Contohnya mengenai variabel yang terdapat pada *Marketing Mix* seperti produk, harga, tempat dan promosi. Isi kuesioner juga berkaitan dengan apa yang terdapat pada *Marketing Mix*.

Kuesioner sebagai alat pengumpulan data disusun dalam dua bentuk pertanyaan yang bersifat terbuka dan pertanyaan tertutup. Pertanyaan terbuka dimana responden dapat menjawab sesuai yang diinginkan dengan kata-kata mereka sendiri, sedangkan pertanyaan tertutup dimana peneliti memberikan

semua kemungkinan jawaban dan responden memilih diantaranya (Kotler, 1997 dikutip oleh Hayani, 2012).

### 3.8 Uji Validitas dan Realibilitas

Merupakan tahapan dalam penelitian yang cukup penting, sebab hasil dari penyebaran kuesioner tertutup nantinya akan diolah dan untuk memastikan bahwa hasil dari kuesioner tersebut dapat dikatakan andal maka perlu dilakukan uji validitas dan realibilitas. Berdasarkan perhitungan yang dilakukan dengan software SPSS ver.23 didapat hasil uji validitas dan realibilitas kuesioner sebagai berikut:

Tabel 3.1 *Item-Total Statistics*

	Scale Mean if Item Deleted	Scale Variance if Item Deleted	Corrected Item-Total Correlation	Squared Multiple Correlation	Cronbach's Alpha if Item Deleted
p1	54,75	83,987	,441	.	,937
p2	54,30	87,379	,401	.	,936
p3	54,90	80,411	,726	.	,930
p4	54,60	83,516	,611	.	,932
p5	54,75	83,145	,705	.	,931
p6	54,75	87,145	,528	.	,934
p7	54,55	83,945	,691	.	,931
p8	54,35	86,134	,635	.	,932
p9	54,80	82,379	,671	.	,931
p10	54,75	85,882	,554	.	,933
p11	54,75	83,145	,705	.	,931
p12	54,55	83,945	,691	.	,931
p13	54,90	80,411	,726	.	,930
p14	54,85	86,661	,526	.	,934
p15	54,55	83,945	,691	.	,931
p16	54,65	82,661	,649	.	,932

p17	54,80	83,011	,694	.	,931
p18	54,80	82,379	,671	.	,931
p19	54,55	83,945	,691	.	,931
p20	54,55	82,682	,641	.	,932

Sumber: Pengolahan Data (2017).

Dari tabel diatas diambil dari hasil pengolahan SPSS diketahui bahwa seluruh pertanyaan kuesioner dinyatakan valid karena R hitung > R tabel (0,3 ).

Tabel 3.2 Reliability Statistics

Cronbach's Alpha	Cronbach's Alpha Based on Standardized Items	N of Items
,935	,937	20

Sumber: Pengolahan Data (2017).

Berdasarkan hasil pengolahan SPSS didapatkan hasil bahwa data *reliabel*, dengan nilai 0,935. Pengujian realibilitas ini sebagai bukti bahwa kuesioner ini bersifat handal dimana, dapat digunakan kembali pada waktu yang berbeda dan responden yang berbeda.

### 3.9 Pengumpulan data

Agar dalam pelaksanaan penelitian dapat dijalankan dengan mudah serta sesuai dengan tujuan penelitian yang akan dicapai, maka diperlukan langkah pemecahan pemecahan yang baik dan pada pemecahan masalah tersebut dibutuhkan data-data pendukung, adapun data yang diperlukan adalah:

#### 1. Primer

Data primer yaitu data yang diperoleh dari konsumen berupa jawaban dari pertanyaan dalam kuesioner yang dibagikan kepada konsumen Bual-Bual Cafe. Dalam kuesioner atribut-atribut yang ditanyakan harus *valid* dan

*reliabel*. Selain itu juga jumlah data yang dikumpulkan harus memenuhi jumlah data yang dibutuhkan dalam pengolahan data.

## 2. Sekunder

Data sekunder yaitu data yang didapatkan dengan mempelajari literatur yang berhubungan dengan penelitian dan dokumen dokumen perusahaan. Data-data ini berisi semua informasi yang berguna dalam penyusunan laporan.

### 3.10 Pengolahan Data

Pada tahap ini dilakukan pengolahan terhadap data-data yang telah dikumpulkan. Adapun pengolahan data yaitu menggunakan regresi linier berganda dengan menggunakan Uji F (uji simultan) dan Uji t (uji parsial), dengan kedua uji ini bisa diketahui pengaruh dari *marketing mix* berbasis media sosial terhadap *omzet* Bual-Bual Cafe dan Variabel *marketing mix* yang dominan mempengaruhi *omzet* Bual-Bual Cafe.

### 3.11 Analisa

Setelah didapatkan hasil pengolahan data tersebut kemudian dianalisa untuk mendapatkan solusi dari permasalahan yang ditimbulkan. Analisa pengolahan data bertujuan untuk menyusun data dalam cara yang sistematis sehingga dapat dipahami. Dalam penelitian ini, analisa dilakukan terhadap data yang telah diolah sehingga didapatkan data yang diinginkan kemudian dapat digunakan sebagai penyimpulan akhir laporan

### 3.12 Kesimpulan dan Saran

Setelah data diolah dan dianalisa, langkah selanjutnya yaitu menarik kesimpulan dari hasil pengolahan data dan analisa tersebut. Kesimpulan ini merupakan jawaban dari tujuan penelitian, apabila semua tujuan penelitian sudah terjawab pada kesimpulan, berarti penelitian ini sudah benar. Setelah membuat kesimpulan, kemudian dibuat saran-saran yang bertujuan sebagai masukan kepada pihak perusahaan dan pihak yang membutuhkan.

#### Hak Cipta Dilindungi Undang-Undang

1. Dilarang mengutip sebagian atau seluruh karya tulis ini tanpa mencantumkan dan menyebutkan sumber:
  - a. Pengutipan hanya untuk kepentingan pendidikan, penelitian, penulisan karya ilmiah, penyusunan laporan, penulisan kritik atau tinjauan suatu masalah.
  - b. Pengutipan tidak merugikan kepentingan yang wajar UIN Suska Riau.
2. Dilarang mengumumkan dan memperbanyak sebagian atau seluruh karya tulis ini dalam bentuk apapun tanpa izin UIN Suska Riau.

