



Hak Cipta Diindungi Undang-Undang

1. Dilarang mengutip sebagian atau seluruh karya tulis ini tanpa mencantumkan dan menyebutkan sumber:

- a. Pengutipan hanya untuk kepentingan pendidikan, penelitian, penulisan karya ilmiah, penyusunan laporan, penulisan kritik atau tinjauan suatu masalah.
- b. Pengutipan tidak merugikan kepentingan yang wajar UIN Suska Riau.

2. Dilarang mengumumkan dan memperbanyak sebagian atau seluruh karya tulis ini dalam bentuk apapun tanpa izin UIN Suska Riau.

BAB III

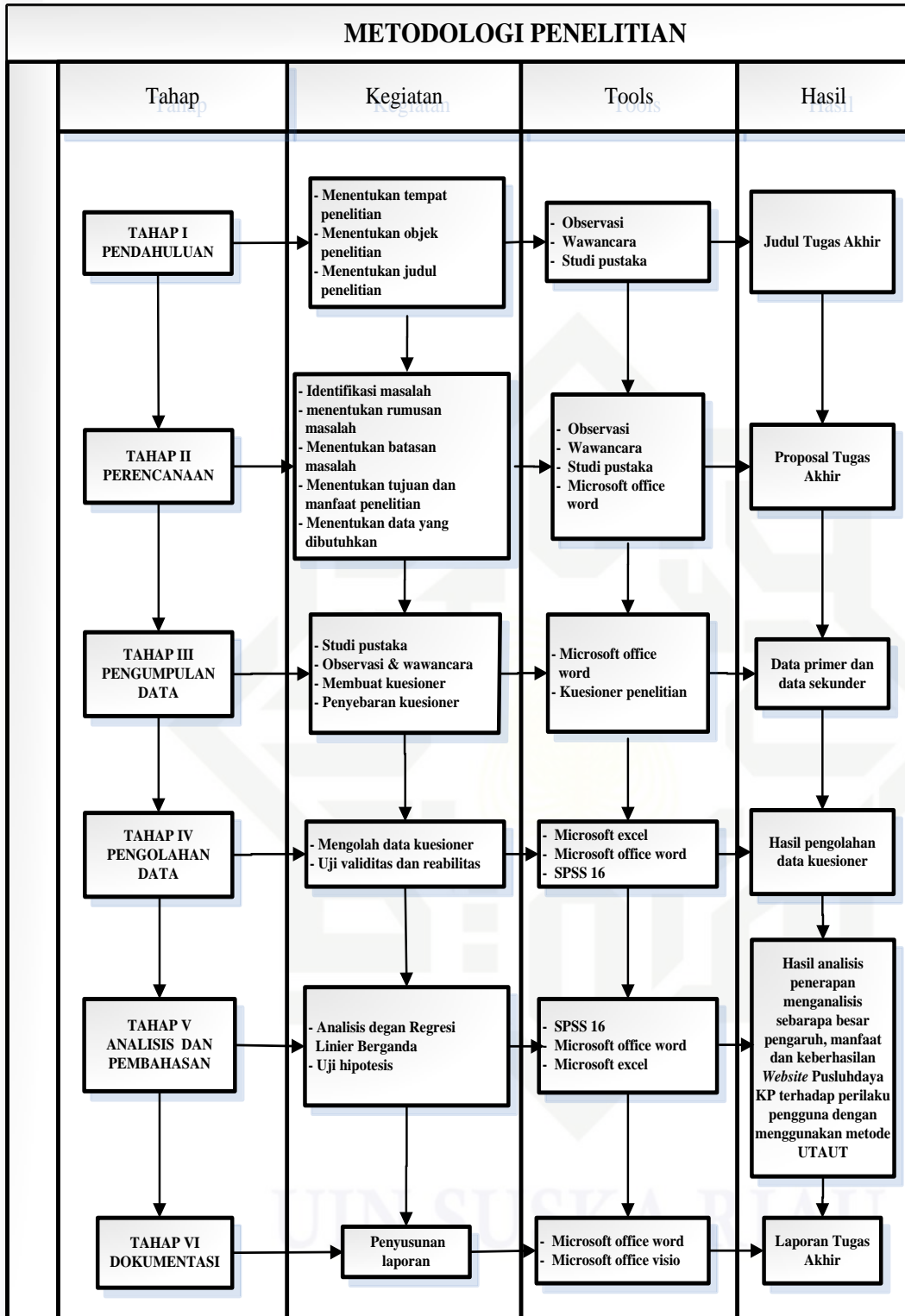
METODOLOGI PENELITIAN

Penerapan *website* Pusluhdaya KP pada BP2KP Kabupaten Indragiri Hilir menggunakan metode UTAUT. Hasil analisa dari metode UTAUT dilakukan untuk mengetahui pengaruh, manfaat dan keberhasilan dari penerapan *website* Pusluhdaya KP dengan melihat perilaku pengguna itu sendiri dengan metode UTAUT, yang menggunakan empat variabel yang mempengaruhi niat perilaku untuk menggunakan teknologi yaitu *performance expectancy*, *effort expectancy*, *social influence* dan *facilitating conditions* sebagai determinan langsung dari *behavioral intention* dan *use behavior* sebagai variabel terikatnya.

Pada penelitian ini penentuan pengambilan sampel menggunakan teknik *nonprobability sampling*. Menurut Sugiyono (2010) *nonprobability sampling* adalah teknik pengambilan sampel yang tidak memberi peluang atau kesempatan sama bagi setiap unsur atau anggota populasi untuk dipilih menjadi sampel. Teknik *sampling* yang digunakan dalam penelitian ini adalah teknik *sampling* jenuh, teknik *sampling* jenuh adalah teknik penentuan sampel bila semua anggota populasi digunakan sebagai sampel, hal ini sering dilakukan bila jumlah populasi relatif kecil, kurang dari 30 orang atau penelitian dengan kesalahan yang sangat kecil. Istilah lain sampel jenuh adalah sensus, dimana semua anggota populasi dijadikan sampel.

Analisis data statistik yang digunakan dengan *software* yaitu SPSS 16.0 agar diperoleh distribusi nilai hasil pengukuran mendekati normal, maka sebaiknya jumlah responden untuk uji coba kuesioner paling sedikit 30 orang, sebagai jumlah minimal sampel dalam penelitian kuantitatif (Noor, 2011).

Tahapan metodologi penelitian ini dimulai dari tahap pendahuluan hingga tahap dokumentasi. Berikut alur metodologi penelitian yang dilakukan, dapat dilihat pada Gambar 3.1 di bawah ini.



Gambar 3.1 Alur Metodologi Penelitian

Hak Cipta Diindungi Undang-Undang

1. Diarangi mengutip sebagian atau seluruh karya tulis ini tanpa mencantumkan dan menyebutkan sumber:
 - a. Pengutipan hanya untuk kepentingan pendidikan, penelitian, penulisan karya ilmiah, penyusunan laporan, penulisan kritik atau tinjauan suatu masalah.
 - b. Pengutipan tidak merugikan kepentingan yang wajar UIN Suska Riau.
2. Diarangi mengumumkan dan memperbanyak sebagian atau seluruh karya tulis ini dalam bentuk apapun tanpa izin UIN Suska Riau.



Hak Cipta Dilindungi Undang-Undang

1. Dilarang mengutip sebagian atau seluruh karya tulis ini tanpa mencantumkan dan menyebutkan sumber:
 - a. Pengutipan hanya untuk kepentingan pendidikan, penelitian, penulisan karya ilmiah, penyusunan laporan, penulisan kritik atau tinjauan suatu masalah.
 - b. Pengutipan tidak merugikan kepentingan yang wajar UIN Suska Riau.
2. Dilarang mengumumkan dan memperbanyak sebagian atau seluruh karya tulis ini dalam bentuk apapun tanpa izin UIN Suska Riau.

3.1 Tahap Pendahuluan

Tahap pendahuluan dalam penelitian ini, yaitu:

- a. Menentukan tempat penelitian
 Penelitian dilakukan pada BP2KP Kabupaten Indragiri Hilir yang beralamat di Jl. T. Diponegoro No. 52 Tembilahan.
- b. Menentukan objek penelitian
 Pada BP2KP Kabupaten Indragiri Hilir yang menjadi objek penelitian adalah *website* Pusluhdaya KP.
- c. Menentukan judul penelitian
 Setelah menentukan objek penelitian, selanjutnya menentukan judul penelitian yaitu Analisa Penerapan *Website* Pusat Penyuluhan dan Pemberdayaan Masyarakat Kelautan Perikanan (*Website* Pusluhdaya KP) Terhadap Perilaku Pengguna. Metode yang digunakan untuk menganalisa penerapan *website* Pusluhdaya KP yaitu Metode UTAUT. Hasil analisa untuk mengetahui pengaruh, manfaat dan keberhasilan penerapan *website* Pusluhdaya KP terhadap perilaku pengguna menggunakan Metode UTAUT berdasarkan lima variabel yang mempengaruhi niat perilaku untuk menggunakan teknologi yaitu *performance expectancy*, *effort expectancy*, *social influence* dan *facilitating conditions* berpengaruh terhadap *behavioral intention*.

3.2 Tahap Perencanaan

Pada tahap perencanaan penelitian ini yang akan dilakukan, yaitu:

- a. Mengidentifikasi masalah
 Terdapat dua permasalahan yang terjadi pada BP2KP Kabupaten Indragiri Hilir adalah:
 - 1) Analisis *website* Pusluhdaya KP di BP2KP Kabupaten Indragiri Hilir untuk mengetahui pengaruh dalam penerapan *website* Pusluhdaya KP dilihat dari perilaku penggunanya dan untuk mengetahui keberhasilan penerapan *website* Pusluhdaya KP di BP2KP Kabupaten Indragiri Hilir dengan melihat sejauh mana

Hak Cipta Diindungi Undang-Undang

1. Dilarang mengutip sebagian atau seluruh karya tulis ini tanpa mencantumkan dan menyebutkan sumber:

a. Pengutipan hanya untuk kepentingan pendidikan, penelitian, penulisan karya ilmiah, penyusunan laporan, penulisan kritik atau tinjauan suatu masalah.

b. Pengutipan tidak merugikan kepentingan yang wajar UIN Suska Riau.

2. Dilarang mengumumkan dan memperbanyak sebagian atau seluruh karya tulis ini dalam bentuk apapun tanpa izin UIN Suska Riau.

website Pusluhdaya KP berhasil memberikan manfaat pada BP2KP Kabupaten Indragiri Hilir.

2) Menganalisis *website* Pusluhdaya KP di BP2KP Kabupaten Indragiri Hilir dengan menggunakan metode UTAUT berdasarkan variabel (*performance expectancy*, *effort expectancy*, *social influence*, dan *facilitating conditions*) berpengaruh terhadap *behavioral intention*.

b. Rumusan masalah

Rumusan masalah penelitian ini yaitu bagaimana menganalisa penerapan *website* Pusluhdaya KP terhadap perilaku pengguna menggunakan Metode UTAUT berdasarkan variabel (*performance expectancy*, *effort expectancy*, *social influence* dan *facilitating conditions*) berpengaruh terhadap *behavioral intention*.

c. Menentukan batasan masalah

Untuk mengurangi kompleksitas yang mungkin terjadi maka batasan masalah dalam penelitian ada empat, yaitu:

1) Penelitian ini dilakukan di BP2KP Kabupaten Indragiri Hilir dengan melibatkan pengguna *website* Pusluhdaya KP dengan jumlah keseluruhan pengguna 39 pengguna terbagi dari 25 pengguna untuk penyuluh perikanan yang tersebar di 20 kecamatan di Kabupaten Indragiri Hilir dan 1 pengguna untuk Kepala BP2KP Kabupaten Indragiri Hilir serta 13 pengguna untuk Kepala UPT perkecamatan di Kabupaten Indragiri Hilir.

2) Penelitian ini menggunakan Model UTAUT (*Unified Theory Of Acceptance And Use Of Technology*).

3) Penelitian ini tidak menggunakan variabel moderator yang terdapat dalam metode UTAUT.

4) Penelitian ini membahas pengaruh variabel *performance expectancy*, *effort expectancy*, *social influence* dan *facilitating conditions* terhadap perilaku penggunaan *website* Pusluhdaya KP (*behavioral intention*).

Hak Cipta Diindungi Undang-Undang

1. Dilarang mengutip sebagian atau seluruh karya tulis ini tanpa mencantumkan dan menyebutkan sumber:

- a. Pengutipan hanya untuk kepentingan pendidikan, penelitian, penulisan karya ilmiah, penyusunan laporan, penulisan kritik atau tinjauan suatu masalah.
- b. Pengutipan tidak merugikan kepentingan yang wajar UIN Suska Riau.

2. Dilarang mengumumkan dan memperbanyak sebagian atau seluruh karya tulis ini dalam bentuk apapun tanpa izin UIN Suska Riau.

d. Menentukan tujuan penelitian

Tujuan yang akan dicapai dalam pelaksanaan penelitian ini ada tiga, yaitu:

- 1) Untuk mengetahui seberapa besar pengaruh penggunaan dari penerapan *website* Pusluhdaya KP diukur dari variabel (*performance expectancy, effort expectancy, social influence* dan *facilitating conditions*) yang terdapat dalam metode UTAUT mempengaruhi niat berperilaku penggunaanya (*behavioral intention*).
- 2) Untuk mengetahui pemanfaatan dan keberhasilan penerapan *website* Pusluhdaya KP dengan melihat perilaku pengguna itu sendiri dengan metode UTAUT yang menggunakan lima variabel yang mempengaruhi niat perilaku untuk menggunakan teknologi yaitu empat variabel bebas adalah *performance expectancy, effort expectancy, social influence, facilitating conditions* dan satu variabel terikat adalah *behavioral intention*.
- 3) Untuk membuat rekomendasi dari hasil penelitian yang telah dilakukan mengenai penerapan *website* Pusluhdaya KP yang dilihat dari perilaku pengguna.

e. Menentukan manfaat penelitian

Manfaat yang diharapkan dari penelitian ada tiga, yaitu:

- 1) Dapat memberikan kontribusi pada pengembangan ilmu pengetahuan dan teknologi, khususnya dalam hal ini pembuktian secara empiris bahwa model UTAUT dapat digunakan untuk menjelaskan perilaku penggunaan sebuah aplikasi berbasis *online* yang digunakan dalam instansi.
- 2) Dapat memberikan informasi kepada BP2KP mengenai perilaku penggunaan *website* Pusluhdaya KP. Informasi ini diharapkan dapat menjadi bahan pertimbangan untuk merumuskan berbagai kebijakan terkait penggunaan dalam penerapan *website* Pusluhdaya KP.

Hak Cipta Diindungi Undang-Undang

1. Dilarang mengutip sebagian atau seluruh karya tulis ini tanpa mencantumkan dan menyebutkan sumber:
 - a. Pengutipan hanya untuk kepentingan pendidikan, penelitian, penulisan karya ilmiah, penyusunan laporan, penulisan kritik atau tinjauan suatu masalah.
 - b. Pengutipan tidak merugikan kepentingan yang wajar UIN Suska Riau.
2. Dilarang mengumumkan dan memperbanyak sebagian atau seluruh karya tulis ini dalam bentuk apapun tanpa izin UIN Suska Riau.

- 3) Dapat menambah wawasan dan kemampuan peneliti tentang bagaimana melakukan sebuah penelitian yang baik, sekaligus memperkaya ilmu pengetahuan peneliti atau mahasiswa pada Tugas Akhir ini.
- f. Menentukan data yang diperlukan
- Data yang diperlukan dalam penelitian ini ada dua, yaitu:
- 1) Data tentang instansi yaitu sejarah BP2KP Indragiri Hilir, struktur BP2KP Kabupaten Indragiri Hilir, jumlah pengguna *website* Pusluhdaya KP di BP2KP Kabupaten Indragiri Hilir.
 - 2) Studi pustaka yang berkaitan tentang judul penelitian dan alat-alat yang digunakan yaitu buku Sistem Informasi Keperilakuan oleh Jogiyanto, Metodologi Penelitian Sistem Informasi oleh Jogiyanto, Metodologi Penelitian Skripsi, Tesis, Disertai dan Karya Ilmiah oleh Dr. Juliansyah Noor, S.E, M.M, Analisis Data Menggunakan SPSS oleh Jonathan Sarwono, Pengolahan Data Statistik dengan SPSS 16.0 oleh Nina Setyaningsih, Analisis Regresi Menggunakan SPSS Contoh Kasus dan Pemecahannya oleh Wahid Sulaiman, SPSS Complete: Teknik Analisis Statistik Terlengkap Dengan Software SPSS oleh Sofyan Yamin dan Heri Kurniawan dan jurnal sistem informasi. Penulis juga menggunakan penelitian terdahulu yaitu penelitian yang telah dilakukan oleh R. Kristoforus Jawa Bendi dan Sri Andayani tentang Analisis Perilaku Penggunaan Sistem Informasi Menggunakan Model UTAUT di Sekolah Tinggi Teknik Musi Palembang, Trie Handayani dan Suidiana tentang Analisis Penerapan Model UTAUT (*Unified Theory Of Acceptance And Use Of Technology*) Terhadap Perilaku Pengguna Sistem Informasi di STTNAS Yogyakarta, Muhammad Nasir tentang Evaluasi Penerimaan Teknologi Informasi Mahasiswa Di Palembang Menggunakan Model UTAUT dan Rina Mediaswati dan Fajar Sidik tentang Analisa Penerapan Aplikasi Pelaporan

Kepegawaian Berbasis *Web* Pada Badan Kepegawaian Daerah Kabupaten Cilacap

3.3 Tahap Pengumpulan Data

Ada empat tahap pengumpulan data dalam penyusunan laporan tugas akhir ini yang diperoleh, yaitu:

1) Teknik pengumpulan data melalui studi pustaka

Pengumpulan data dari buku-buku yang sesuai dengan penelitian yaitu buku Sistem Informasi Keperilakuan oleh Jogyanto, Metodologi Penelitian Sistem Informasi oleh Jogyanto, Metodologi Penelitian Skripsi, Tesis, Disertai dan Karya Ilmiah oleh Dr. Juliansyah Noor, S.E, M.M, Analisis Data Menggunakan SPSS oleh Jonathan Sarwono, Pengolahan Data Statistik dengan SPSS 16.0 oleh Nina Setyaningsih, Analisis Regresi Menggunakan SPSS Contoh Kasus dan Pemecahannya oleh Wahid Sulaiman, SPPS Complete: Teknik Analisis Statistik Terlengkap Dengan Software SPSS oleh Sofyan Yamin dan Heri Kurniawan dan jurnal sistem informasi. Penulis juga menggunakan penelitian terdahulu yaitu penelitian yang telah dilakukan oleh R. Kristoforus Jawa Bendi dan Sri Andayani tentang Analisis Perilaku Penggunaan Sistem Informasi Menggunakan Model UTAUT di Sekolah Tinggi Teknik Musi Palembang, Trie Handayani dan Suidiana tentang Analisis Penerapan Model UTAUT (*Unified Theory Of Acceptance And Use Of Technology*) Terhadap Perilaku Pengguna Sistem Informasi di STTNAS Yogyakarta, Muhammad Nasir tentang Evaluasi Penerimaan Teknologi Informasi Mahasiswa Di Palembang Menggunakan Model UTAUT dan Rina Mediaswati dan Fajar Sidik tentang Analisa Penerapan Aplikasi Pelaporan Kepegawaian Berbasis *Web* Pada Badan Kepegawaian Daerah Kabupaten Cilacap.

2) Observasi

Pengumpulan data melalui Standar Operasional Prosedur (SOP) yang telah diberikan oleh pihak BP2KP Kabupaten Indragiri Hilir kepada masing-masing penyuluh perikanan.

Hak Cipta Dilindungi Undang-Undang

1. Dilarang mengutip sebagian atau seluruh karya tulis ini tanpa mencantumkan dan menyebutkan sumber:

a. Pengutipan hanya untuk kepentingan pendidikan, penelitian, penulisan karya ilmiah, penyusunan laporan, penulisan kritik atau tinjauan suatu masalah.

b. Pengutipan tidak merugikan kepentingan yang wajar UIN Suska Riau.

2. Dilarang mengumumkannya dan memperbanyak sebagian atau seluruh karya tulis ini dalam bentuk apapun tanpa izin UIN Suska Riau.

Hak Cipta Diindungi Undang-Undang

1. Dilarang mengutip sebagian atau seluruh karya tulis ini tanpa mencantumkan dan menyebutkan sumber:

- a. Pengutipan hanya untuk kepentingan pendidikan, penelitian, penulisan karya ilmiah, penyusunan laporan, penulisan kritik atau tinjauan suatu masalah.
- b. Pengutipan tidak merugikan kepentingan yang wajar UIN Suska Riau.

2. Dilarang mengumumkan dan memperbanyak sebagian atau seluruh karya tulis ini dalam bentuk apapun tanpa izin UIN Suska Riau.

3) Wawancara

Pengumpulan data melalui tatap muka dan tanya jawab langsung dengan operator dan penyuluh perikanan beserta pimpinan instansi dengan pertanyaan yang telah dipersiapkan. Daftar pertanyaan dalam wawancara telah ditentukan terlebih dahulu sesuai dengan indikator-indikator dalam variabel UTAUT. Informan kunci dalam penelitian ini adalah Bapak Gusti Indra, SP. M.S selaku Kepala BP2KP Kabupaten Indragiri Hilir, Bapak Budianto, S.Pi selaku operator dan penyuluh perikanan yang bertugas di BP2KP Kabupaten Indragiri Hilir dan Ibu Nota Liasah, S.Pi selaku penyuluh perikanan yang bertugas di UPT. BP2KP Kecamatan Reteh.

4) Kuesioner

Kuesioner dibuat oleh peneliti berdasarkan lima variabel dalam metode UTAUT terdiri empat variabel bebas dan satu variabel terikat dan 19 *item* pernyataan dari keseluruhan setiap variabel yang digunakan dalam penelitian ini. Menurut Jogiyanto (2008) jika kuesioner sudah ada dan sudah digunakan dipenelitian-penelitian lain, peneliti tidak perlu membangun kuesionernya sendiri. Peneliti dapat menggunakan kuesioner yang sudah teruji dari penelitian-penelitian sebelumnya. Tujuan dari kuesioner itu sendiri adalah untuk pengumpulan data dari pengaruh perilaku pengguna dalam penerapan *website* Pusluhdaya KP berdasarkan *item* pernyataan dari setiap variabel yang digunakan dalam penelitian (Jogiyanto, 2008).

Penyusunan kuesioner tersusun dari variabel dan dimensi (JB dan Andayani, 2013) dan *item* pernyataan dan notasi (Handayani dan Sudiana, 2015). Berikut Tabel 3.1 dari variabel, dimensi dan notasi dari *item* pernyataan yang menjelaskan metode UTAUT untuk menganalisa penerapan *website* Pusluhdaya KP terhadap perilaku pengguna.

Tabel 3.1 Variabel, Dimensi dan Notasi Metode UTAUT

Variabel	Dimensi	Notasi
<i>Performance Expectacy</i> (PE)	Persepsi kemudahan pengelolaan	PE1
	Kecepatan dalam mengerjakan	PE2
	Keuntungan kinerja	PE3
	Motivasi	PE4

Hak Cipta Diindungi Undang-Undang

1. Dilarang mengutip sebagian atau seluruh karya tulis ini tanpa mencantumkan dan menyebutkan sumber:
 - a. Pengutipan hanya untuk kepentingan pendidikan, penelitian, penulisan karya ilmiah, penyusunan laporan, penulisan kritik atau tinjauan suatu masalah.
 - b. Pengutipan tidak merugikan kepentingan yang wajar UIN Suska Riau.
2. Dilarang mengumumkan dan memperbanyak sebagian atau seluruh karya tulis ini dalam bentuk apapun tanpa izin UIN Suska Riau.

Tabel 3.1 Variabel, Dimensi dan Notasi Metode UTAUT (lanjutan)

Variabel	Dimensi	Notasi
<i>Effort Expectacy</i> (EE)	Kemudahan interaksi	E1
	Kompleksitas	E2
	Persepsi kemudahan penggunaan	E3
	Kemudahan untuk dipelajari	E4
<i>Social Influence</i> (SI)	Faktor keluarga	SI1
	Faktor teman	SI2
	Faktor sosial	SI3
	Orang-orang yang berpengaruh	SI4
<i>Facilitating Condition</i> (FC)	Kondisi yang memfasilitasi	FC1
	Pengetahuan	FC2
	Kesesuaian	FC3
	Diterima luas	FC4
<i>Behavioral Intention to Use the System</i> (BIUS)	Bermaksud menggunakan lebih sering	BIUS1
	Memprediksi untuk menggunakan	BIUS2
	Berencana menggunakan	BIUS3

Analisis deskriptif dilakukan dengan menggunakan skala *Likert4* poin. Skala Likert digunakan untuk mengukur sikap, pendapat dan persepsi seseorang atau sekelompok orang tentang kejadian atau gejala sosial. Skala yang terdiri dari pernyataan dan disertai jawaban sangat setuju, setuju, tidak setuju dan sangat tidak setuju. Alternatif jawaban tersebut diberi skor dari nilai 1 sampai 4, yaitu:

- 4 = Sangat Setuju
- 3 = Setuju
- 2 = Tidak Setuju
- 1 = Sangat Tidak Setuju

Untuk mendapatkan data yang diperoleh bagi pencapaian sasaran penelitian ini, maka digunakan pengukuran melalui sejumlah kuesioner. Hasil yang akan dianalisa dari kuesioner adalah jawaban dari masing-masing pengguna dalam penerapan *website* Pusluhdaya KP terhadap perilaku pengguna untuk mengetahui pengaruh, manfaat dan keberhasilan dari penerapan *website* Pusluhdaya KP, yang dilihat dari perilaku pengguna berdasarkan lima variabel dalam metode UTAUT.

Penyebaran kuesioner ditujukan kepada pegawai *functional* di BP2KP Kabupaten Indragiri Hilir yang menjadi responden dengan jumlah 39



Hak Cipta Diindungi Undang-Undang

1. Dilarang mengutip sebagian atau seluruh karya tulis ini tanpa mencantumkan dan menyebutkan sumber:

- a. Pengutipan hanya untuk kepentingan pendidikan, penelitian, penulisan karya ilmiah, penyusunan laporan, penulisan kritik atau tinjauan suatu masalah.
- b. Pengutipan tidak merugikan kepentingan yang wajar UIN Suska Riau.

2. Dilarang mengumumkan dan memperbanyak sebagian atau seluruh karya tulis ini dalam bentuk apapun tanpa izin UIN Suska Riau.

responden. Penyebaran ini dilakukan secara langsung oleh peneliti di BP2KP Kabupaten Indragiri Hilir.

3.4 Tahap Pengolahan Data

Dalam melakukan pengolahan data menggunakan SPSS. Teknik analisis yang digunakan yaitu Analisis Regresi Linier Berganda untuk mengetahui hubungan linier antara dua variabel atau lebih, dimana satu variabel dependen (tergantung atau terikat) dan yang lainnya sebagai variabel independen (bebas). Teknik ini merupakan teknik analisis yang dilakukan dalam pengolahan data jika peneliti menggunakan alat bantu SPSS dan untuk pengujian hipotesis, uji validitas serta reliabilitas instrumen. Dalam pengolahan data kuesioner yang telah diisi oleh 39 responden yaitu pegawai *functional* di BP2KP Kabupaten Indragiri Hilir. Biasanya variabel dependen dilambangkan sebagai Y dan variabel independen dilambangkan sebagai X. Hasil dari pengolahan data akan dijadikan bahan untuk dianalisa menggunakan beberapa teknik pengujian sehingga dapat diperoleh seberapa besar pengaruh penerapan *website* Pusluhdaya KP dengan melihat perilaku pengguna itu sendiri, dengan menggunakan metode UTAUT yang memiliki lima variabel terdiri empat variabel bebas adalah *performance expectancy*, *effort expectancy*, *social influence*, *facilitating conditions* dan satu variabel terikat adalah *behavioral intention*.

3.5 Tahap Analisa dan Pembahasan

Metode analisis berisi pengujian-pengujian data yang diperoleh dari hasil jawaban responden yang diterima. Analisis menggunakan SPSS.

3.5.1 Uji Validitas

Pengukuran *item-item* pada pertanyaan yang telah cocok disesuaikan dengan tujuan penelitian, untuk mengetahui kevalidan *item-item* pertanyaan secara statistik dengan mengkorelasikan masing-masing skor *item* pertanyaan (masing-masing variabel) dengan skor total (penjumlahan dari seluruh *item* pertanyaan 1 sampai terakhir). Uji yang digunakan adalah bivariante korelasi pearson (tanpa koreksi) dan dengan koreksi (*corrected item total correlation*). Syarat yang digunakan adalah *pearson correlation* lebih besar dari r kritis 0,3, jika kurang dari



Hak Cipta Diindungi Undang-Undang

1. Dilarang mengutip sebagian atau seluruh karya tulis ini tanpa mencantumkan dan menyebutkan sumber:

- a. Pengutipan hanya untuk kepentingan pendidikan, penelitian, penulisan karya ilmiah, penyusunan laporan, penulisan kritik atau tinjauan suatu masalah.
- b. Pengutipan tidak merugikan kepentingan yang wajar UIN Suska Riau.

2. Dilarang mengumumkan dan memperbanyak sebagian atau seluruh karya tulis ini dalam bentuk apapun tanpa izin UIN Suska Riau.

0,3 maka poin instrumen yang *r correlation* nya kurang dari 0,3 kita anggap gugur atau tidak dipakai.

3.5.2 Uji Reliabilitas

Digunakan untuk mengetahui konsistensi alat ukur, apakah alat pengukur yang digunakan dapat diandalkan dan konsisten jika pengukuran tersebut diulang. Dalam program SPSS metode yang digunakan adalah metode *alpha cronbach's*. Uji signifikansi dilakukan pada taraf $\alpha = 0,05$. Instrumen dapat dikatakan reliabel bila nilai *alpha* lebih besar dari *r* tabel.

3.5.3 Uji Asumsi Klasik

Uji asumsi klasik merupakan syarat dalam model regresi linier berganda, dapat disebut sebagai model yang baik jika model tersebut memenuhi kriteria BLUE (*Best Linear Unbiased Estimator*). BLUE dapat dicapai bila memenuhi asumsi klasik. Terdapat lima uji asumsi klasik yang harus dilakukan suatu model regresi, yaitu (Setyadharma, 2010):

- a. Uji Normalitas
- b. Uji Autokorelasi
- c. Uji Multikolinieritas
- d. Uji Heteroskedastisitas
- e. Uji Linearitas

3.5.4 Regresi Linier Berganda

A. Uji Keterandalan Model (Uji F)

Uji Keterandalan Model atau uji kelayakan model yang disebut uji F merupakan tahapan awal mengidentifikasi model regresi yang diestimasi layak atau tidak. Layak (andal) disini maksudnya adalah model yang diestimasi layak digunakan untuk menjelaskan pengaruh variabel-variabel bebas terhadap variabel terikat mengikuti distribusi F yang kriterianya adalah *One Way Anova* dengan tingkat kesalahan (*alpha*) 0,05.

B. Uji Koefisien Regresi (Uji t)

Uji t dalam regresi linier berganda dimaksudkan untuk menguji apakah parameter (koefisien regresi dan konstanta) yang diduga untuk mengestimasi persamaan atau model regresi linier berganda sudah

Hak Cipta Diindungi Undang-Undang

1. Dilarang mengutip sebagian atau seluruh karya tulis ini tanpa mencantumkan dan menyebutkan sumber:
 - a. Pengutipan hanya untuk kepentingan pendidikan, penelitian, penulisan karya ilmiah, penyusunan laporan, penulisan kritik atau tinjauan suatu masalah.
 - b. Pengutipan tidak merugikan kepentingan yang wajar UIN Suska Riau.
2. Dilarang mengumumkan dan memperbanyak sebagian atau seluruh karya tulis ini dalam bentuk apapun tanpa izin UIN Suska Riau.

merupakan parameter yang tepat atau belum. Parameter tersebut mampu menjelaskan perilaku variabel bebas dalam mempengaruhi variabel terikatnya. Uji f yang dimudahkan dengan aplikasi SPSS, maka uji t juga dapat dengan mudah ditarik kesimpulannya. Apabila nilai *probability t* hitung (*output* SPSS ditunjukkan pada kolom *sig.*) lebih kecil dari tingkat kesalahan (*alpha*) 0,05 (yang telah ditentukan) maka dapat dikatakan bahwa variabel bebas (dari t hitung tersebut) berpengaruh signifikan terhadap variabel terikatnya, sedangkan apabila nilai *probability t* hitung lebih besar dari tingkat kesalahan 0,05 maka dapat dikatakan bahwa tidak berpengaruh signifikan terhadap variabel terikatnya.

Adapun hipotesis untuk metode UTAUT, yaitu (JB dan Andayani, 2013):

- 1) H1: *Performance Expectancy* (PE) berpengaruh terhadap *Behavioral Intention* (BIUS).
- 2) H2: *Effort Expectancy* (EE) berpengaruh terhadap *Behavioral Intention* (BIUS).
- 3) H3: *Social Influence* (SI) berpengaruh terhadap *Behavioral Intention* (BIUS).
- 4) H4: *Facilitating Conditions* (FC) berpengaruh terhadap *Behavioral Intention* (BIUS).

C. Koefisien Determinasi

Koefisien determinasi menjelaskan variasi pengaruh variabel-variabel bebas terhadap variabel terikatnya, atau dapat pula dikatakan sebagai proporsi pengaruh seluruh variabel bebas terhadap variabel terikat. Nilai koefisien determinasi dapat diukur oleh nilai R-Square atau Adjusted R-Square.

3.6 Dokumentasi

Melakukan proses penyusunan data-data yang telah diolah dan dianalisa untuk lebih memperjelas hasil (*output*) dalam bentuk laporan tugas akhir.