

BAB III

METODOLOGI PENELITIAN

3.1 Lokasi Penelitian

Balai Latihan Masyarakat Pekanbaru berlokasi Jl. Raya Bangkinang Km 22 Rimbo Panjang Kampar Riau. Balai Latihan Masyarakat Pekanbaru dibentuk oleh Menteri Desa, Pembangunan Daerah Tertinggal, dan Transmigrasi untuk melaksanakan pelatihan masyarakat pengelolaan data dan sistem informasi serta kerja sama dibidang desa, daerah tertinggal, daerah tertentu dan transmigrasi.

3.2 Proses Alur Penelitian

Proses metodologi penelitian ini adalah merupakan langkah-langkah dalam penyusunan Tugas Akhir mulai dari proses perencanaan, pengumpulan data, analisa dan perancangan, implementasi dan pengujian sistem, hingga pembuatan dokumentasi Tugas Akhir. Untuk memudahkan dalam menjelaskan proses ini terlebih dahulu dibuat dalam bentuk *flowchart*.

Berikut gambar *flowchart* alur penelitian yang dilakukan penulis dapat dilihat pada Gambar 3.1.

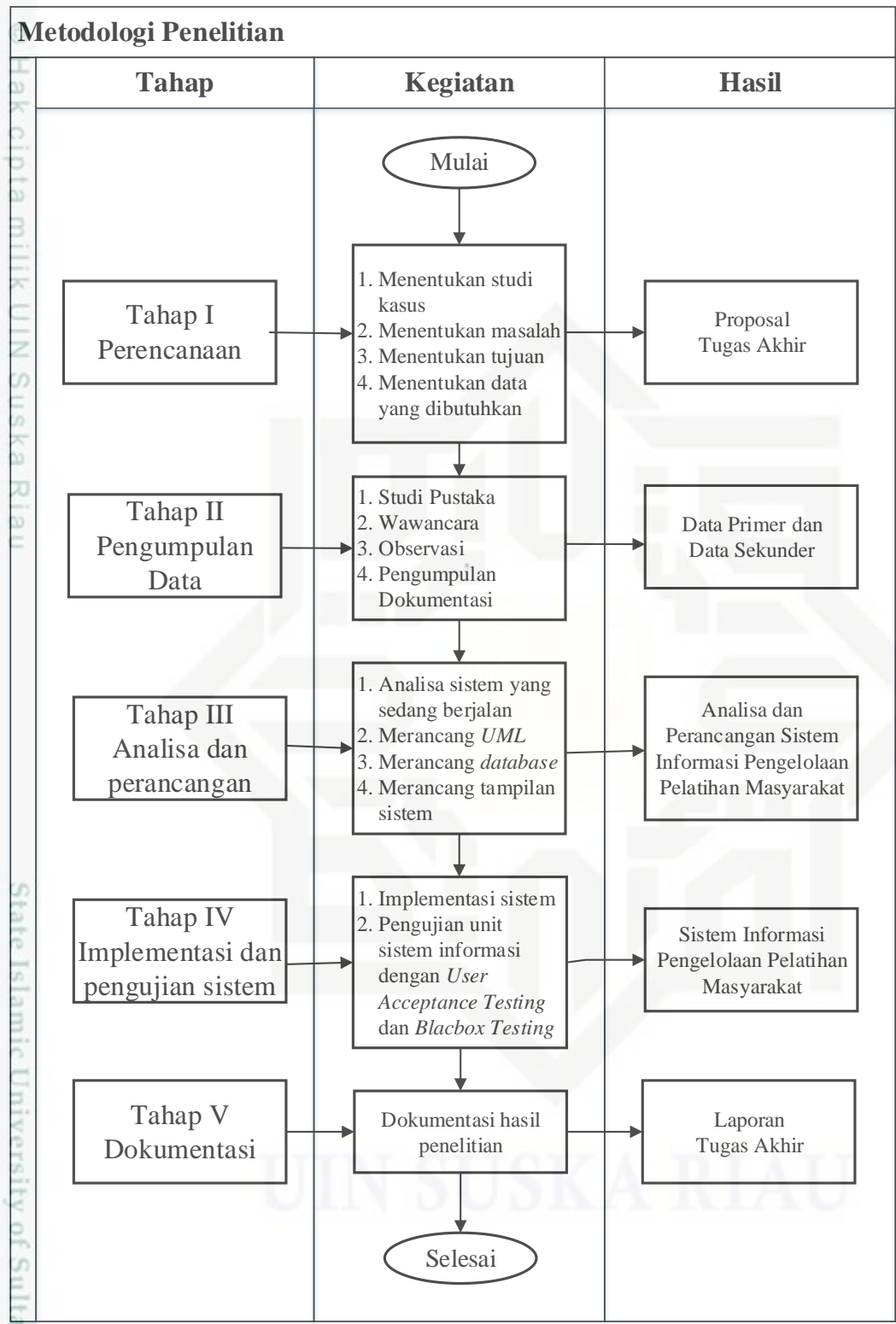
Hak Cipta Dilindungi Undang-Undang

1. Dilarang mengutip sebagian atau seluruh karya tulis ini tanpa mencantumkan dan menyebutkan sumber:

a. Pengutipan hanya untuk kepentingan pendidikan, penelitian, penulisan karya ilmiah, penyusunan laporan, penulisan kritik atau tinjauan suatu masalah.

b. Pengutipan tidak merugikan kepentingan yang wajar UIN Suska Riau.

2. Dilarang mengumumkan dan memperbanyak sebagian atau seluruh karya tulis ini dalam bentuk apapun tanpa izin UIN Suska Riau.



Gambar 3.1 Flowchart Alur Penelitian

Hak Cipta Dilindungi Undang-Undang

1. Dilarang mengutip sebagian atau seluruh karya tulis ini tanpa mencantumkan dan menyebutkan sumber:

- a. Pengutipan hanya untuk kepentingan pendidikan, penelitian, penulisan karya ilmiah, penyusunan laporan, penulisan kritik atau tinjauan suatu masalah.
- b. Pengutipan tidak merugikan kepentingan yang wajar UIN Suska Riau.

2. Dilarang mengumumkan dan memperbanyak sebagian atau seluruh karya tulis ini dalam bentuk apapun tanpa izin UIN Suska Riau.

Hak cipta milik UIN Suska Riau
State Islamic University of Sultan Syarif Kasim Riau

3.3 Tahap Perencanaan

Tahap perencanaan merupakan tahap awal dalam mengerjakan laporan tugas akhir adapun beberapa kegiatan yang dilakukan pada tahapan perencanaan sebagai berikut:

1. Menentukan Studi Kasus

Tahap Perencanaan yang pertama yaitu menentukan studi kasus penelitian dan ditetapkan penelitian akan dilakukan pada Balai Latihan Masyarakat Pekanbaru.

2. Merumuskan Masalah

Tahap perencanaan yang kedua yaitu merumuskan permasalahan pada Balai Latihan Masyarakat Pekanbaru seksi penyenggara kesulitan dalam mendapatkan data-data dan informasi peninjauan pada saat yang dibutuhkan, kesulitan dalam memfilter data pelatihan secara keseluruhan karena memiliki banyak folder berisi word dan excel, kesulitan dalam berbagi data pelatihan yang dibutuhkan karena menggunakan flashdisk, dan kehilangan pelaporan data pelatihan.

3. Menentukan Tujuan

Tahap Perencanaan yang ketiga yaitu menjelaskan tujuan dari penelitian untuk membantu pihak Balai Latihan Masyarakat dalam mengelola pelatihan, untuk membantu bagian seksi Penyelenggaraan memfilter dan berbagi data pelatihan, membantu bagian seksi PSM dan seksi Program Pengolahan Sistem Informasi dalam melihat data pelatihan yang diperlukan.

4. Menentukan data yang dibutuhkan

Tahap perencanaan yang keempat yaitu menentukan data yang dibutuhkan dengan melakukan observasi langsung untuk mengamati kondisi instansi dengan cara memperhatikan pegawai dalam menjalankan aktivitas sebelum dan sesudah pelatihan, wawancara dengan bagian penyelenggara yang bertugas melaksanakan pelatihan dan bagian program pengolahan data dan sistem informasi yang bertugas sebagai perencanaan pelatihan, evaluasi, dan pengelola teknologi informasi, melakukan studi pendahuluan dan studi literature.

Hak Cipta Dilindungi Undang-Undang

1. Dilarang mengutip sebagian atau seluruh karya tulis ini tanpa mencantumkan dan menyebutkan sumber:

a. Pengutipan hanya untuk kepentingan pendidikan, penelitian, penulisan karya ilmiah, penyusunan laporan, penulisan kritik atau tinjauan suatu masalah.

b. Pengutipan tidak merugikan kepentingan yang wajar UIN Suska Riau.

2. Dilarang mengumumkan dan memperbanyak sebagian atau seluruh karya tulis ini dalam bentuk apapun tanpa izin UIN Suska Riau.

Hak Cipta Dilindungi Undang-Undang

1. Dilarang mengutip sebagian atau seluruh karya tulis ini tanpa mencantumkan dan menyebutkan sumber:

- a. Pengutipan hanya untuk kepentingan pendidikan, penelitian, penulisan karya ilmiah, penyusunan laporan, penulisan kritik atau tinjauan suatu masalah.
- b. Pengutipan tidak merugikan kepentingan yang wajar UIN Suska Riau.

2. Dilarang mengumumkan dan memperbanyak sebagian atau seluruh karya tulis ini dalam bentuk apapun tanpa izin UIN Suska Riau.

3.4 Tahap Pengumpulan Data

Tahap pengumpulan data merupakan tahap kedua dalam mengerjakan laporan tugas akhir yang mana ada beberapa tahap yang akan di kerjakan mulai dari yang pertama melakukan studi pustaka dan teknik untuk memperoleh data dan adapun penjelasan sebagai berikut:

1. Studi Pustaka

Studi pustaka dilakukan untuk mengumpulkan data sekunder, yaitu data yang diperoleh dari data internal objek penelitian, seperti data yang diperoleh dari buku-buku mengenai sistem informasi untuk landasan teori Tugas Akhir, 3 jurnal yang digunakan untuk penelitian ini, dan alamat website rujukan untuk melengkapi latar belakang Tugas Akhir.

2. Wawancara

Melakukan Wawancara di BALATMAS Pekanbaru dengan bapak R.Aditiyawarman sebagai kepala bagian seksi Penyelenggaraan terkait tugas seksi penyelenggaraan dan alur pelatihan, bapak Riyanto dan bapak Rizky Vernando sebagai pegawai seksi penyelenggaraan yang mengelola data pelatihan terkait masalah data-data pelatihan yang dimulai dari penjajakan sampai rekap data pelatihan. Kemudian bapak Mohd.Venus sebagai koordinator bagian Penggerak Swadaya Masyarakat (PSM) yang bertugas sebagai pemandu atau pemberi materi pelatihan, dan bapak Haryanto sebagai kepala Bagian seksi Program Pengelolaan data dan Sistem Informasi yang bertugas membuat perencanaan untuk pelatihan.

3. Observasi

Melakukan pengamatan di BALATMAS Pekanbaru untuk lebih mengetahui permasalahan yang diteliti dari kondisi lapangan. Pada BALATMAS Pekanbaru terdapat 4 bagian seksi yaitu bagian tata usaha, bagian seksi program, pengolahan dan sistem informasi, bagian seksi penyelenggaraan, kelompok jabatan fungsional atau seksi Penggerak Swadaya Masyarakat (PSM). Dalam batasan penelitian dilakukan pengamatan pada bagian seksi penyelenggara yang bertugas untuk penjajakan, menyiapkan bahan pelaksanaan pelatihan, melakukan rekap

Hak Cipta Dilindungi Undang-Undang

1. Dilarang mengutip sebagian atau seluruh karya tulis ini tanpa mencantumkan dan menyebutkan sumber:

a. Pengutipan hanya untuk kepentingan pendidikan, penelitian, penulisan karya ilmiah, penyusunan laporan, penulisan kritik atau tinjauan suatu masalah.

b. Pengutipan tidak merugikan kepentingan yang wajar UIN Suska Riau.

2. Dilarang mengumumkan dan memperbanyak sebagian atau seluruh karya tulis ini dalam bentuk apapun tanpa izin UIN Suska Riau.

pelaporan. Dan hasil dari observasi berupa struktur organisasi BALATMAS, data rekap pelatihan, laporan peninjauan, dan laporan pelatihan berbentuk buku.

4. Pengumpulan Dokumentasi

Mengumpulkan dokumentasi dengan melakukan pengambilan gambar dari kondisi Balai Latihan Masyarakat Pekanbaru yaitu berupa gambar pelatihan masyarakat, laporan pelatihan bagian penyelenggaraan berbentuk buku, laporan peninjauan berbentuk blangko digunakan bagian penyelenggaraan, laporan *Training Needs Assesment* (TNA) bagian Program, Pengolahan dan sistem informasi.

3.5 Tahap Analisa dan Perancangan

Analisis dan perancangan pada rancang bangun sistem informasi pengelolaan pelatihan masyarakat studi kasus Balai Latihan Masyarakat. Dengan menganalisa kondisi BALATMAS Pekanbaru dan membuat perancangan sistem yang dibutuhkan oleh bagian penyelenggaraan Balatmas dalam mengelola data pelatihan.

1. Menganalisa Sistem yang Sedang Berjalan

Tahap analisa dan perancangan yang pertama yaitu menganalisa sistem yang sedang berjalan dari seluruh kegiatan yang dilakukan bagian penyelenggaraan Balai Latihan Masyarakat Pekanbaru kemudian meng gambarkannya ke dalam *use case*.

2. Merancang UML

Tahap analisa dan perancangan yang kedua yaitu untuk memudahkan dalam merancang sistem *Unified Modelling Language* (UML) maka digunakan *use case digram*, *class diagram*, *sequence diagram*, dan *activity diagram* untuk menentukan aktor serta alur dari sistem yang akan dirancang.

3. Merancang Database

Tahap analisa dan perancangan yang ketiga yaitu merancang *database* dengan merancang tabel-tabel yang dibutuhkan pada *database*.

Hak Cipta Dilindungi Undang-Undang

1. Dilarang mengutip sebagian atau seluruh karya tulis ini tanpa mencantumkan dan menyebutkan sumber:

- a. Pengutipan hanya untuk kepentingan pendidikan, penelitian, penulisan karya ilmiah, penyusunan laporan, penulisan kritik atau tinjauan suatu masalah.
- b. Pengutipan tidak merugikan kepentingan yang wajar UIN Suska Riau.

2. Dilarang mengumumkan dan memperbanyak sebagian atau seluruh karya tulis ini dalam bentuk apapun tanpa izin UIN Suska Riau.

4. Merancang Tampilan Sistem

Tahap analisa dan perancangan yang keempat yaitu merancang tampilan sistem dengan melakukan perancangan tampilan antarmuka yang akan dibangun.

3.6 Tahap Implementasi dan Pengujian Sistem

Testing dan implementasi rancang bangun sistem informasi pengelolaan pelatihan masyarakat studi kasus Balai Latihan Masyarakat.

1. Implementasi Sistem

Tahap implementasi sistem yang pertama yaitu dengan menerapkan sistem informasi pengelolaan pelatihan masyarakat yang sudah dibangun pada Balai Latihan Masyarakat Pekanbaru.

2. Pengujian Sistem

Tahap pengujian sistem yang kedua yaitu dengan melakukan pengujian *blackbox* dan *user acceptance* sebelum sistem diimplementasikan. Hasil dari uji testing ini berupa penilaian apakah sistem sudah baik dalam pengoperasiannya, dan ditujukan kepada pengguna akhir sistem.

3.7 Tahap Dokumentasi

Mendokumentasikan hasil penelitian dari seluruh kegiatan yang dilakukan dalam penelitian mulai dari tahap perencanaan, tahap pengumpulan data, tahap analisa dan perancangan, tahap implementasi dan pengujian sistem dan hasil dari dokumentasi berupa laporan tugas akhir penelitian.