

Hak Cipta Diindungi Undang-Undang

1. Dilarang mengutip sebagian atau seluruh karya tulis ini tanpa mencantumkan dan menyebutkan sumber:
  - a. Pengutipan hanya untuk kepentingan pendidikan, penelitian, penulisan karya ilmiah, penyusunan laporan, penulisan kritik atau tinjauan suatu masalah.
  - b. Pengutipan tidak merugikan kepentingan yang wajar UIN Suska Riau.
2. Dilarang mengumumkan dan memperbanyak sebagian atau seluruh karya tulis ini dalam bentuk apapun tanpa izin UIN Suska Riau.

## BAB IV

### GAMBARAN UMUM LOKASI PENELITIAN

#### A. Profil Kelurahan Minas Jaya

##### 1. Sejarah

Kelurahan Minas Jaya merupakan salah satu Kelurahan di Kecamatan Minas wilayah Kabupaten Siak yang dibentuk berdasarkan Perda Kabupaten Siak No. 22 tahun 2001 tanggal 26 November 2001.

Sehubungan dengan perkembangan Kabupaten Siak dan dengan memperhatikan aspirasi yang berkembang didalam masyarakat dipandang perlu meningkatkan penyelenggaraan pemerintah, pelaksanaan pembangunan dan pemberian pelayanan kepada masyarakat.

Berkaitan dengan hal tersebut di atas, dengan memperhatikan perkembangan jumlah penduduk, luas wilayah, sosial budaya dan meningkatkan beban tugas serta volume kerja di bidang penyelenggaraan pemerintahan, pembangunan dan mpemberian pelayanan kepada masyarakat masing masing desa tersebut dipandang perlu membentuk Kelurahan dengan memekarkan Desa Minas Timur selaku desa Induk, cikal bakal terbentuk Kelurahan Minas Jaya.

Oleh sebab itu, berdasarkan Peraturan Daerah Kabupaten Siak nomor : 39 Tahun 2002 tentang pembentukan Kelurahan Mnas Jaya, Kelurahan Simpang Belutu, Kelurahan Telaga Sam Sam, Kelurahan Kandis Kota yang di dahului oleh pemekaran Kecamatan Tualang menjadi Kecamatan Sungai Mandau pada tahun2001 yang setahun kemudian dimekarkan Kecamatan Minas menjadi Kecamatan Kandis sesuai Perda Kabupaten Siak no : 42 Tahun 2002.<sup>44</sup>

<sup>44</sup> Dokumentasi, Kantor Kelurahan Minas Jaya, 2016-2017

**Hak Cipta Dilindungi Undang-Undang**

1. Dilarang mengutip sebagian atau seluruh karya tulis ini tanpa mencantumkan dan menyebutkan sumber:
  - a. Pengutipan hanya untuk kepentingan pendidikan, penelitian, penulisan karya ilmiah, penyusunan laporan, penulisan kritik atau tinjauan suatu masalah.
  - b. Pengutipan tidak merugikan kepentingan yang wajar UIN Suska Riau.
2. Dilarang mengumumkan dan memperbanyak sebagian atau seluruh karya tulis ini dalam bentuk apapun tanpa izin UIN Suska Riau.

**B. Visi dan Misi Kelurahan Minas Jaya****VISI**

Terciptanya Pelayanan Prima Kepada Masyarakat Serta Mewujudkan Pembangunan Masyarakat Kelurahan Dengan Prinsip Kejujuran Yang Berlandaskan Iman Dan Taqwa.

**Misi**

Memberikan Pelayanan Yang Cepat Tepat dan Cermat Kepada Masyarakat

1. Menciptakan Transparansi Pelayanan Administrasi Pemerintahan Kepada Masyarakat
2. Meningkatkan Kinerja Aparatur Yang Bersih Dan Bertanggung Jawab
3. Mewujudkan Kelurahan Yang Bersih Indah Dan Tertib
4. Mewujudkan Pembangunan Kelurahan Yang Merata Dan Bertahap
5. Menciptakan Masyarakat Yang Beriman Dan Bertaqwa Dengan Menanamkan Kejujuran Bermasyarakat<sup>45</sup>

**C. Letak Geografis**

Kelurahan Minas Jaya Berbatasan Dengan :

Sebelah Utara Berbatasan dengan	: Desa Minas Barat
Sebelah Selatan Berbatasan dengan	: Kotamadya Pekanbaru
Sebelah Timur Berbatasan dengan	: Desa Minas Timur
Sebelah Barat Berbatasan dengan	: Desa Rantau Bertuah

<sup>45</sup> Dokumentasi, Kantor Kelurahan Minas Jaya, 2016-2017

#### Hak Cipta Dilindungi Undang-Undang

1. Dilarang mengutip sebagian atau seluruh karya tulis ini tanpa mencantumkan dan menyebutkan sumber:
  - a. Pengutipan hanya untuk kepentingan pendidikan, penelitian, penulisan karya ilmiah, penyusunan laporan, penulisan kritik atau tinjauan suatu masalah.
  - b. Pengutipan tidak merugikan kepentingan yang wajar UIN Suska Riau.
2. Dilarang mengumumkan dan memperbanyak sebagian atau seluruh karya tulis ini dalam bentuk apapun tanpa izin UIN Suska Riau.



**Gambar 4.1 Peta Wilayah Kelurahan Minas Jaya**

Luas Wilayah Kelurahan Minas Jaya	: 96.000 ha
a. - Pemukiman Penduduk	: 27.400 ha
b. - Perkebunan Sawit	: 47.000 ha
c. - Fasilitas umum (Perkantoran)	: 16.320 ha
d. - Pemakaman	: 5 ha
e. - Pasar	: 5 ha
f. - Sarana Jalan	: 9 ha
g. - Kas Kelurahan	: 2 ha
h. - Sarana Umum	: 5259 ha <sup>46</sup>

Jarak Kelurahan Ke

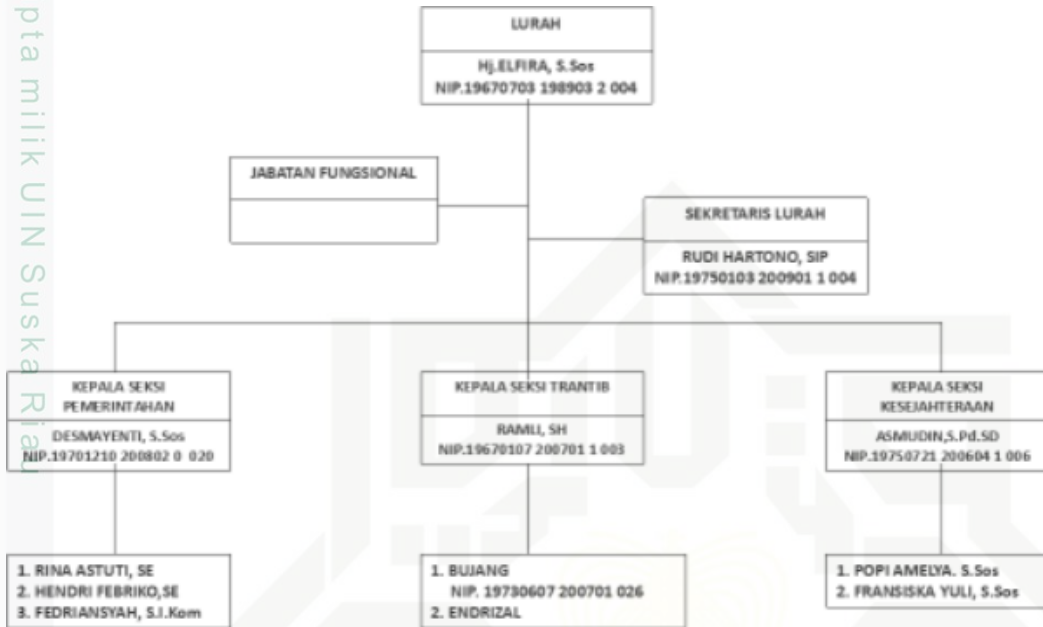
**Tabel 4.1 Jarak Tempuh Ke Kelurahan**

Ke Kecamatan	4 Km
Ke Kabupaten / kota	90 Km
Ke Provinsi	30 Km

Kepala Kelurahan Minas Jaya dibantu oleh sekretaris, 3 ( Tiga ) Kepala seksi, yaitu Kepala Seksi Pemerintahan, Kepala Seksi Trantib, Kepala Seksi Kesejahteraan. Adapun Bagan Struktur Pemerintahan Kelurahan Minas Jaya adalah Sebagai berikut:

<sup>46</sup> Dokumentasi, Kantor Kelurahan Minas Jaya, 2016-2017

**D. STRUKTUR PEMERINTAHAN KELURAHAN MINAS JAYA  
KECAMATAN MINAS KABUPATEN SIAK**



**1. Pemerintahan**

Kelurahan Minas Jaya Terdiri dari : 53 RT 12 RW <sup>47</sup>

**Tabel 4.2 RT dan RW Kelurahan Minas Jaya**

1.	RW 001	Terdiri dari	:	6 RT
2.	RW 002	Terdiri dari	:	5 RT
3.	RW 003	Terdiri dari	:	4 RT
4.	RW 004	Terdiri dari	:	5 RT
5.	RW 005	Terdiri dari	:	3 RT
6.	RW 006	Terdiri dari	:	4 RT
7.	RW 007	Terdiri dari	:	4 RT
8.	RW 008	Terdiri dari	:	3 RT
9.	RW 009	Terdiri dari	:	4 RT
10.	RW 010	Terdiri dari	:	4 RT
11.	RW 011	Terdiri dari	:	5 RT
12.	RW 012	Terdiri dari	:	6 RT

<sup>47</sup> Dokumentasi, Kantor Kelurahan Minas Jaya, 2016-2017

Hak Cipta Diindungi Undang-Undang

1. Diarangi mengutip sebagian atau seluruh karya tulis ini tanpa mencantumkan dan menyebutkan sumber:  
 a. Pengutipan hanya untuk kepentingan pendidikan, penelitian, penulisan karya ilmiah, penyusunan laporan, penulisan kritik atau tinjauan suatu masalah.  
 b. Pengutipan tidak merugikan kepentingan yang wajar UIN Suska Riau.

2. Diarangi mengumumkan dan memperbanyak sebagian atau seluruh karya tulis ini dalam bentuk apapun tanpa izin UIN Suska Riau.

**Hak Cipta Dilindungi Undang-Undang**

1. Diarang mengutip sebagian atau seluruh karya tulis ini tanpa mencantumkan dan menyebutkan sumber:
  - a. Pengutipan hanya untuk kepentingan pendidikan, penelitian, penulisan karya ilmiah, penyusunan laporan, penulisan kritik atau tinjauan suatu masalah.
  - b. Pengutipan tidak merugikan kepentingan yang wajar UIN Suska Riau.
2. Diarang mengumumkan dan memperbanyak sebagian atau seluruh karya tulis ini dalam bentuk apapun tanpa izin UIN Suska Riau.

## 2. Kependudukan

Penduduk Kelurahan Minas Jaya berjumlah 2646 KK dengan Jumlah total 11913 jiwa yang terdiri dari 6213 jiwa penduduk Laki Laki dan 5700 jiwa penduduk perempuan<sup>48</sup>

Berdasarkan Kelompok Umur tahun 2016 - 2017 adalah sebagai berikut:

**Tabel 4.3 Tabel Kelompok Umur tahun 2016 – 2017**

Data Penduduk Berdasarkan Umur	Th 2016	Th 2017
0 - 5 Tahun	715 Orang	760 Orang
6 - 12 Tahun	1638 Orang	1658 Orang
13 - 16 Tahun	1101 Orang	1106 Orang
17 - 19 Tahun	738 Orang	743 Orang
20 - 25 Tahun	2095 Orang	1504 Orang
26 - 39 Tahun	3432 Orang	2791 Orang
40 - 56 Tahun	2541 Orang	2555 Orang
56 - 60 Tahun	303 Orang	302 Orang
60 Tahun Keatas	498 Orang	494 Orang

Untuk Data Penduduk berdasarkan Gender tahun 2016 - 2017 adalah sebagai berikut :

**Tabel 4.4 Data penduduk berdasarkan gender 2016-2017**

Data Penduduk berdasarkan	Th 2016	Th 2017
Jumlah Penduduk	13.061 Orang	11913 Orang
Jumlah Laki Laki	6.652 Orang	6213 Orang
Jumlah Perempuan	6.409 Orang	5700 Orang
Jumlah Kepala Keluarga	2.600 KK	2646 KK

<sup>48</sup> Dokumentasi, Kantor Kelurahan Minas Jaya, 2016-2017

Berdasarkan Agama pada tahun 2016 - 2017 adalah sebagai berikut :

**Tabel 4.5 Berdasarkan Agama Tahun 2016-2017**

Agama	2016		2017	
	Laki laki	Perempuan	Laki laki	Perempuan
Islam	5.148 Orang	4.148 Orang	4540 Orang	4193 Orang
Kristen	2.150 Orang	1.438 Orang	1570 Orang	1427 Orang
Katholik	90 Orang	83 Orang	99 Orang	80 Orang
Hindu	0 Orang	0 Orang	0 Orang	0 Orang
Budha	3 Orang	1 Orang	3 Orang	1 Orang
Jumlah	7.391 Orang	5.670 Orang	6213 Orang	5700ng

### 3. Pendidikan

Sarana dan Prasarana pendidikan telah terbentuk dan terlaksana dengan baik di Kelurahan Minas Jaya. Ini merupakan salah satu factor pendukung untuk bisa terciptanya masyarakat yang pintar dan berpendidikan Untuk data Tingkat Perkembangan Pendidikan di Kelurahan Minas Jaya tahun 2016 - 2017 adalah Sebagai berikut.<sup>49</sup>

**Tabel 4.6 Sarana dan Prasarana pendidikan telah terbentuk dan terlaksana di Kelurahan Minas Jaya tahun 2016-2017**

Pendidikan penduduk Usia 15 Tahun Keatas	Th 2016	Th 2017
Jumlah Penduduk Buta Huruf	2 Orang	2 Orang
Jumlah Penduduk tidak tamat SD Sederajat	20 Orang	20 Orang
Jumlah Penduduk Tamat SD Sederajat	2.786 Orang	2824 Orang

<sup>49</sup> Dokumentasi, Kantor Kelurahan Minas Jaya, 2016-2017

**Hak Cipta Dilindungi Undang-Undang**

1. Diarangi mengutip sebagian atau seluruh karya tulis ini tanpa mencantumkan dan menyebutkan sumber:
  - a. Pengutipan hanya untuk kepentingan pendidikan, penelitian, penulisan karya ilmiah, penyusunan laporan, penulisan kritik atau tinjauan suatu masalah.
  - b. Pengutipan tidak merugikan kepentingan yang wajar UIN Suska Riau.
2. Diarangi mengumumkan dan memperbanyak sebagian atau seluruh karya tulis ini dalam bentuk apapun tanpa izin UIN Suska Riau.

Jumlah Penduduk Tamat SLTP Sederajat	2111 Orang	2119 Orang
Jumlah Penduduk Tamat SLTA Sederajat	5.583 Orang	5600 Orang
Jumlah Penduduk Tamat D-1, D-2 , D-3	276 Orang	282 Orang
Jumlah Penduduk tamat S-1	285 Orang	303 Orang
Jumlah Penduduk tamat S-2	5 Orang	5 Orang
Jumlah Penduduk tamat S-3	0 Orang	0 Orang

Sementara Pendukung sarana Pendidikan (bangunan Sekolah) yang telah dibangun antara Lain :

**Tabel 4.7 Pendukung Sarana Pendidikan (Bangunan Sekolah) Yang Telah Dibangun**

Prasarana Pendidikan	Th 2016	Th 2017
Jumlah SLTA Sederajat	2 Unit	2 Unit
Jumlah SLTP Sederajat	3 Unit	3 Unit
Jumlah SD Sederajat	2 Unit	2 Unit
Lembaga Pendidikan agama	5 Unit	5 Unit
Lembaga Pendidikan anak (PAUD+TK)	8 Unit	9 Unit

Untuk Menunjang Pendidikan Keagamaan tersedia Sarana :

- a. MDA (Madrasah Diniyah Awaliyah) : 4 Unit<sup>50</sup>
- b. TPA (Taman Pendidikan Al Qur'an) : 28 Unit
- c. MTS (Madrasah Tsanawiyah) : 2 Unit

<sup>50</sup> Dokumentasi, Kantor Kelurahan Minas Jaya, 2016-2017

## Hak Cipta Dilindungi Undang-Undang

1. Dilarang mengutip sebagian atau seluruh karya tulis ini tanpa mencantumkan dan menyebutkan sumber:
  - a. Pengutipan hanya untuk kepentingan pendidikan, penelitian, penulisan karya ilmiah, penyusunan laporan, penulisan kritik atau tinjauan suatu masalah.
  - b. Pengutipan tidak merugikan kepentingan yang wajar UIN Suska Riau.
2. Dilarang mengumumkan dan memperbanyak sebagian atau seluruh karya tulis ini dalam bentuk apapun tanpa izin UIN Suska Riau.

d. Pesantren : 1 Unit

Dalam Rangka Kegiatan belajar Mengajar di Kelurahan Minas Jaya dilaksanakan Oleh Tenaga Pengajar/Pendidik yang terdiri dari :

a. PAUD	: Jumlah 3 Unit	Guru 14 Orang
b. TK	: Jumlah 6 Unit	Guru 18 Orang
c. SD/Sederajat	: Jumlah 2 Unit	Guru 45 Orang

Sebagai Penunjang Kegiatan pendidikan, Juga telah tersedia sarana Olah Raga Berupa :

a. Lapangan sepak Bola	: 1 Unit
b. Lapangan Volley Ball	:10 Unit
c. Lapangan Badminton	: 2 Unit
d. Tenis Meja	: 5 Unit
e. Lapangan Futsal	: 2 Unit

Untuk mencapai Prestasi olah raga terutama dibidang sepakbola di Kelurahan Minas Jaya terdapat 1 Bh Sekolah Sepak Bola (SSB)

#### 4. KESEHATAN

Tenaga Paramedis yang membantu kegiatan pelayanan kesehatan masyarakat berjumlah 3 orang yang terdiri dari : 2 Orang Paramedis dan 1 orang bidan kelurahan.<sup>51</sup>

Kegiatan di bidang kesehatan yang telah dilaksanakan di Kelurahan Minas Jaya antara Lain :

a. Posyandu Balita	: 11 Unit (dilayani oleh 35 Orang Kader)
b. Posyandu lansia	: 3 Unit (dilayani oleh 7 Orang Kader)
c. Bina Keluarga Balita	: 2 Unit (dilayani Oleh 30 Orang Kader)

<sup>51</sup> Dokumentasi, Kantor Kelurahan Minas Jaya, 2016-2017



Sebagai gambaran kegiatan pelayanan dibidang kesehatan Kelurahan Minas Jaya ditampilkan data sebagai berikut<sup>52</sup> :

**Tabel 4.8 Bayi Lahir Dan Mati Di Kelurahan Minas Jaya**

<b>Bayi Lahir Dan Mati</b>	<b>Th 2016</b>	<b>Th 2017</b>
Jumlah Bayi Lahir	101 Orang	49 Orang
Jumlah Bayi Mati	1 Orang	0 Orang

**Tabel 4.9 Gizi Balita**

<b>Gizi Balita</b>	<b>Th 2016</b>	<b>Th 2017</b>
Jumlah Balita	715 Orang	760 Orang
Jumlah Balita Gizi Buruk	_ Orang	- Orang
Jumlah Balita Gizi baik	713 Orang	760 Orang
Jumlah Balita Kurang Baik	2 Orang	- Orang

**Tabel 4.10 Imunisasi**

<b>Cukup Imunisasi</b>	<b>Th 2016</b>	<b>Th 2017</b>
Cukup Imunisasi Polio	330 Orang	Orang
Cukup Imunisasi DPT-1	285 Orang	Orang
Cukup Imunisasi BCG	303 Orang	Orang

**Tabel 4.11 Air Bersih**

<b>Cakupan Pemenuhan Kebutuhan Air bersih</b>	<b>Th 2016</b>	<b>Th 2017</b>
Total rumah tangga dapat akses air bersih	1.964 RT	1949 RT
Pengguna air sumur pompa	- RT	- RT
Pengguna sumur gali	71 RT	162 RT
Pengguna Mata Air	- RT	_ RT
Pengguna Hidran Umum	- RT	RT
Pengguna Penampung air hujan	565 RT	535 RT
Pengguna embung	RT	RT
Pengguna Perpipaian	- RT	- RT
Lainnya	RT	RT

<sup>52</sup> Dokumentasi, Kantor Kelurahan Minas Jaya, 2016-2017

## Hak Cipta Dilindungi Undang-Undang

1. Dilarang mengutip sebagian atau seluruh karya tulis ini tanpa mencantumkan dan menyebutkan sumber:
  - a. Pengutipan hanya untuk kepentingan pendidikan, penelitian, penulisan karya ilmiah, penyusunan laporan, penulisan kritik atau tinjauan suatu masalah.
  - b. Pengutipan tidak merugikan kepentingan yang wajar UIN Suska Riau.
2. Dilarang mengumumkan dan memperbanyak sebagian atau seluruh karya tulis ini dalam bentuk apapun tanpa izin UIN Suska Riau.

Total rumah tangga tidak dapat air bersih	- RT	- RT
---	------	------

## 5. EKONOMI MASYARAKAT

Kelurahan Minas Jaya merupakan kawasan perkebunan kelapa sawit, dimana komoditi ini sebagai penghasil utama warga kelurahan, disamping itu tidak sedikit jumlah warga yang mengusahakan pada sektor pertanian lainya seperti Peternakan/Perikanan, Palawija dll sebagainya.

Sektor perdagangan hasil hasil industri rumah tangga merupakan salah satu komoditas yang cukup diminati serta menjanjikan karena secara geografis hampir secara keseluruhan wilayah kelurahan ini dilalui jalan lintas antar provinsi,pada level inilah yang merupakan aspek penunjang pendapatan keluarga yang bermuara pada pencapaian tingkat pendapatan perkapita serta mewujudkan peningkatan pendapatan asli Kelurahan (PAKes)<sup>53</sup>



**Gambar 4.2 Dokumentasi Ekonomi Masyarakat Kelurahan Minas Jaya**

Untuk data pendapatan warga / masyarakat Kelurahan Minas Jaya tahun 2012 - 2013 sebagai berikut :

<sup>53</sup> Dokumentasi, Kantor Kelurahan Minas Jaya, 2016-2017

**Tabel 4.12 Pendapatan Warga Kelurahan Minas Jaya 2016-2017**

Pendapatan	Th 2016	Th 2017
Sektor Pertanian	Rp. 206.500.000,-	Rp. 342.000.000,-
Sektor Kehutanan	Rp. -	Rp. -
Sektor Perkebunan	Rp. 28.548.000,-	Rp. 34.716.000,-
Sektor Peternakan	Rp. 498.600.000,-	Rp. 956.600.000,-
Sektor Perikanan	Rp. 172.855.000,-	Rp. 238.190.000,-
Sektor Pariwisata	Rp.	Rp.
Sektor Industri Rumah Tangga	Rp. 85.000.000,-	Rp. 150.000.000,-

Kelembagaan ekonomi yang ada di Kelurahan Minas Jaya antara Lain :

- a. UP2K (Usaha Peningkatan Pendapatan Keluarga) yang merupakan usaha rumahan yang dijalankan oleh ibu-ibu sebagai suatu kegiatan penambahan penghasilan keluarga. pada tahun 2012 terdapat 42 kelompok UP2K dimana masing masing Kelompok dibantu dana usaha sebesar Rp.10.000.000,-
- b. UEK SP "Minas Serumpun" yang dimulai pada tahun 2013 dengan modal Awal sebesar Rp.500.000.000,- sampai Bulan Desember 2013 menjadi Rp.1.000.000.000,- dengan pemanfaat sebanyak 197 Orang. jumlah Tunggalan NIHIL<sup>54</sup>

**Tabel 4.13 Kelembagaan Ekonomi Di Kelurahan Minas Jaya**

Kelembagaan Ekonomi	Th 2016	Th.2017
Pasar	1 Unit	1 Unit
Lembaga Koperasi sejenisnya	1 Unit	1 Unit
Toko/Kios	122 Unit	140 Unit
Warung Makan	20 Unit	40 Unit
UP2K	4 Klp	4 Klp

**Tabel 4.14 Tingkat Kesejahteraan Di Kelurahan Minas Jaya**

<sup>54</sup> Dokumentasi, Kantor Kelurahan Minas Jaya, 2016-2017

**Hak Cipta Dilindungi Undang-Undang**

1. Diarangi mengutip sebagian atau seluruh karya tulis ini tanpa mencantumkan dan menyebutkan sumber:
  - a. Pengutipan hanya untuk kepentingan pendidikan, penelitian, penulisan karya ilmiah, penyusunan laporan, penulisan kritik atau tinjauan suatu masalah.
  - b. Pengutipan tidak merugikan kepentingan yang wajar UIN Suska Riau.
2. Diarangi mengumumkan dan memperbanyak sebagian atau seluruh karya tulis ini dalam bentuk apapun tanpa izin UIN Suska Riau.

Tingkat Kesejahteraan	Th 2016	Th 2017
Jumlah Keluarga	1.153 Klga	1.157 Klga
Jumlah Keluarga Prasejahtera	223 Klga	200 Klga
Jumlah Keluarga Prasejahtera 1	159 Klga	143 Klga
Jumlah Keluarga Prasejahtera 2	40 Klga	40 Klga
Jumlah Keluarga Prasejahtera 3	5 Klga	5 Klga
Jumlah Keluarga Prasejahtera 3 Plus	- Klga	- Klga

## 6. PERANAN WANITA

Sebagai wadah kegiatan Ibu Ibu Kelurahan Minas Jaya telah terbentuk kelompok kegiatan Pemberdayaan Kesejahteraan Keluarga (PKK) yang kegiatannya telah dilaksanakan Usaha Koperasi Wanita Sebagai Penunjang Kegiatan Ibu-Ibu juga dilaksanakan kegiatan kegiatan sebagai berikut :

1. Wirid Asal
2. Arisan
3. Kesenian (Rebana)
4. Senam Pagi Bersama (Olah Raga)<sup>55</sup>



**Gambar 4.3 Dokumentasi Peranan Wanita Kelurahan Minas Jaya**

<sup>55</sup> Dokumentasi, Kantor Kelurahan Minas Jaya, 2016-2017

#### Hak Cipta Dilindungi Undang-Undang

1. Dilarang mengutip sebagian atau seluruh karya tulis ini tanpa mencantumkan dan menyebutkan sumber:
  - a. Pengutipan hanya untuk kepentingan pendidikan, penelitian, penulisan karya ilmiah, penyusunan laporan, penulisan kritik atau tinjauan suatu masalah.
  - b. Pengutipan tidak merugikan kepentingan yang wajar UIN Suska Riau.
2. Dilarang mengumumkan dan memperbanyak sebagian atau seluruh karya tulis ini dalam bentuk apapun tanpa izin UIN Suska Riau.

## 7. KEAMANAN DAN KETERTIBAN

Di Bidang keamanan dan ketertiban Kelurahan Minas Jaya telah dibentuk pengamanan kelurahan seperti Kelopak Ronda siskamling, dengan jumlah sarana berupa Pos-Pos jaga disetiap Lingkungan RT yang Kegiatannya di koordinir Langsung Oleh Kepala Kelurahan.<sup>56</sup>

**Gambar 4.4 Fasilitas Keamanan Masyarakat Kelurahan Minas Jaya**



**Tabel 4.15 Partisipasi Masyarakat Kelurahan Minas Jaya Dalam Kantibnas**

Partisipasi/Swakarsa Masyarakat dalam Kantibmas	Th 2016	Th 2017
Jumlah Pos Kamling	12 Unit	12 Unit
Jumlah Anggota Hansip	48 Orang	48 Orang
Jumlah Kelompok Ronda	12 Klpk	12 Klpk

Dengan adanya kegiatan rutin tersebut tingkat keamanan dan ketertiban dalam wilayah Kelurahan Minas Jaya dapat dikategorikan BAIK hal ini dapat dilihat pada jumlah tingkat pelanggaran keamanan dan ketertiban yang hampir tidak ada (Nihil).

<sup>56</sup> Dokumentasi, Kantor Kelurahan Minas Jaya, 2016-2017

**Hak Cipta Dilindungi Undang-Undang**

1. Dilarang mengutip sebagian atau seluruh karya tulis ini tanpa mencantumkan dan menyebutkan sumber:
  - a. Pengutipan hanya untuk kepentingan pendidikan, penelitian, penulisan karya ilmiah, penyusunan laporan, penulisan kritik atau tinjauan suatu masalah.
  - b. Pengutipan tidak merugikan kepentingan yang wajar UIN Suska Riau.
2. Dilarang mengumumkan dan memperbanyak sebagian atau seluruh karya tulis ini dalam bentuk apapun tanpa izin UIN Suska Riau.

**8. SWADAYA MASYARAKAT****a. Pembangunan Turap**

Lokasi : Jl. Lembah Damai RT 003 RW 009  
 Volume : 10 x 2  
 Total Biaya : Rp. 20.000.000,-

**b. Pembangunan Drainase**

Lokasi : RT 001 RW 007  
 Volume : 20cm x 50m  
 Total Biaya : Rp. 12.000.000,-

**c. Pengerjaan Semenisasi Jalan**

Lokasi : Jl. Kampung Baru  
 Volume : 50 m  
 Total Biaya : Rp. 20.000.000,-

**d. Pembersihan Tanah Longsor**

Lokasi : Jl. Lembah Damai  
 Volume : 70 m  
 Total Biaya : Rp. 5.000.000,-

Kepala Kelurahan Minas Jaya dibantu oleh sekretaris, 3 ( Tiga )  
 Kepala Seksi, yaitu Kepala Seksi Pemerintahan, Kepala Seksi Trantib,  
 Kepala Seksi Kesejahteraan<sup>57</sup>

<sup>57</sup> Dokumentasi, Kantor Kelurahan Minas Jaya, 2016-2017