

Hak Cipta Diindungi Undang-Undang

1. Dilarang mengutip sebagian atau seluruh karya tulis ini tanpa mencantumkan dan menyebutkan sumber:
  - a. Pengutipan hanya untuk kepentingan pendidikan, penelitian, penulisan karya ilmiah, penyusunan laporan, penulisan kritik atau tinjauan suatu masalah.
  - b. Pengutipan tidak merugikan kepentingan yang wajar UIN Suska Riau.
2. Dilarang mengumumkan dan memperbanyak sebagian atau seluruh karya tulis ini dalam bentuk apapun tanpa izin UIN Suska Riau.

## BAB II

### GAMBARAN UMUM LOKASI PENELITIAN

#### A. Gambaran Umum Rokan Hulu

##### 1. Keadaan geografis dan pembagian wilayah Kabupaten Rokan Hulu

Kabupaten Rokan Hulu terbentuk berdasarkan Undang-undang Nomor 53 Tahun 1999, tentang pembentukan 8 Kabupaten/Kota di Provinsi Riau yang diresmikan oleh Menteri Dalam Negeri tanggal 12 Oktober 1999 di Jakarta dan diresmikan oleh Gubernur Provinsi Riau dan Operasional Pemerintah Daerah tanggal 5 Desember 1999. Semenjak terbentuk Kabupaten Rokan Hulu pada tahun 2000 sampai tahun 2012 sudah 4 (empat) kali pergantian masa jabatan Bupati Kepala Daerah. Kabupaten Rokan Hulu awal terbentuknya memiliki 7 (tujuh) Kecamatan, yaitu Kecamatan Rokan IV Koto, Kecamatan Tandun, Kecamatan Rambah Samo, Kecamatan Rambah, Kecamatan Tambusai, Kecamatan Kepenuhan, dan Kecamatan Kunto Darussalam. Ibukota Kabupaten Rokan Hulu berkedudukan dikota Pasir Pengaraian yang berada di Kecamatan Rambah.<sup>16</sup>

Kecamatan Rambah mekar menjadi Kecamatan Rambah, Kecamatan Rambah Hilir, dan Kecamatan Bangun Purba, lalu Kecamatan Tambusai pecah menjadi Kecamatan Tambusai dan Kecamatan Tambusai Utara. Kecamatan Kunto Darussalam mekar menjadi

<sup>16</sup>Sumber : LAKIP Dinas Pariwisata dan Kebudayaan 2015

#### Hak Cipta Dilindungi Undang-Undang

1. Dilarang mengutip sebagian atau seluruh karya tulis ini tanpa mencantumkan dan menyebutkan sumber:
  - a. Pengutipan hanya untuk kepentingan pendidikan, penelitian, penulisan karya ilmiah, penyusunan laporan, penulisan kritik atau tinjauan suatu masalah.
  - b. Pengutipan tidak merugikan kepentingan yang wajar UIN Suska Riau.
2. Dilarang mengumumkan dan memperbanyak sebagian atau seluruh karya tulis ini dalam bentuk apapun tanpa izin UIN Suska Riau.

Kecamatan Pagaran Tapah Darussalam, Kecamatan Kunto Darussalam dan Kecamatan Bonai Darussalam, yang ditetapkan dengan Peraturan Daerah Nomor 4 Tahun 2005. Pada tahun 2008 jumlah kecamatan Kabupaten Rokan Hulu bertambah menjadi 16 Kecamatan setelah keluar peraturan daerah Nomor 9 Tahun 2008 tanggal 30 April 2008 yang menyatakan Kecamatan Rokan IV Koto pecah menjadi Kecamatan Rokan IV Koto dan Kecamatan Pendalian IV Koto, dan juga Kecamatan Kepenuhan mekar menjadi Kecamatan Kepenuhan dan Kecamatan Kepenuhan Hulu.

Kabupaten Rokan Hulu dengan luas lebih kurang 7.462, 18km<sup>2</sup> dengan batas-batas daerah Kabupaten Rokan Hulu adalah sebagai berikut:

- a. Sebelah Utara berbatasan dengan Kabupaten Rokan Hilir dan Provinsi SumatraUtara
- b. Sebelah Selatan berbatasan dengan Kecamatan XIII Koto Kampar dan kecamatan Bangkinang Barat Kabupaten Kampar
- c. Sebelah Barat berbatasan dengan Propinsi Sumatera Barat.
- d. Sebelah Timur berbatasan dengan Kecamatan Tapung dan Kecamatan Bangkinang Kabupaten Kampar.

Di daerah Kabupaten Rokan Hulu terdapat dua buah sungai besar dan beberapa sungai kecil yaitu Sungai Rokan bagian Hulu mempunyai panjang ±100km dengan kedalaman rata-rata 6 meter dengan lebar rata-rata 92 meter. Sedangkan di bagian hilir sungai ini termasuk daerah Kabupaten Rokan Hilir. Aliran sungai ini di bagian hulunya melalui

## Hak Cipta Dilindungi Undang-Undang

1. Diarang mengutip sebagian atau seluruh karya tulis ini tanpa mencantumkan dan menyebutkan sumber:
  - a. Pengutipan hanya untuk kepentingan pendidikan, penelitian, penulisan karya ilmiah, penyusunan laporan, penulisan kritik atau tinjauan suatu masalah.
  - b. Pengutipan tidak merugikan kepentingan yang wajar UIN Suska Riau.
2. Diarang mengemukakan dan memperbanyak sebagian atau seluruh karya tulis ini dalam bentuk apapun tanpa izin UIN Suska Riau.

Kecamatan Rokan IV Koto, Kecamatan Pendalian IV Koto, Kecamatan Tandun, Kecamatan Kunto Darussalam, Kecamatan Rambah, Kecamatan Tambusai, Kecamatan Kepenuhan, dan Kecamatan Kepenuhan Hulu. Sungai-sungai besar yang terdapat di Kabupaten Rokan Hulu ini sebagian masih berfungsi baik sebagai prasarana perhubungan, sumber air bersih budidaya ikan. Dilihat dari ketinggian beberapa daerah/kota di kabupaten Rokan Hulu dari permukaan laut berkisar antara 10-164 meter.

**Tabel 2.1**  
**Luas Wilayah Kabupaten Rokan Hulu**  
**Menurut Kecamatan Tahun 2016**

No.	Kecamatan	Ibukota Kecamatan	Desa/Kelurahan	Luas (Km <sup>2</sup> )	%
1.	RokanIV Koto	Rokan	14	998.68	11.72
2.	Tandun	Tandun	9	226.68	2.66
3.	Kabun	Kabun	6	524.45	6.15
4.	UjungBatu	UjungBatu	5	119.34	1.40
5.	RambahSamo	DanauSati	14	413.99	4.86
6.	Rambah	PasirPangarayan	14	348.94	4.09
7.	RambahHilir	MuaraRumbai	13	278.20	3.26
8.	BangunPurba	Tangun	7	169.01	1.98
9.	Tambusai	Dalu-dalu	12	700.13	8.22
10.	TambusaiUtara	RantauKasai	11	1.294,71	15.19
11.	Kepenuhan	KotaTengah	13	577.29	6.77
12.	KuntoDarussalam	Kotalama	13	584.50	6.85
13.	PagaranTapahDs.	PagaranTapah	5	1.522.23	17.86
14.	BonaiDarusalam	Sontang	7	295.13	3.46
15.	PendalianIVKoto	Pendalian	5	203.65	2.39
16.	KepenuhanHulu	KepenuhanHulu	5	265.17	3.11
<b>Jumlah</b>			<b>153</b>	<b>8.521.70</b>	<b>100.00</b>

Sumber : *Badan Pertanahan Nasional Kabupaten Rokan Hulu*

Jarak lurus antara ibukota kecamatan dengan ibukota Kabupaten terdekat adalah Ibukota Kecamatan Rambah Samo ( $\pm 10$ km). Sedangkan

## Hak Cipta Dilindungi Undang-Undang

1. Diarangi mengutip sebagian atau seluruh karya tulis ini tanpa mencantumkan dan menyebutkan sumber:
  - a. Pengutipan hanya untuk kepentingan pendidikan, penelitian, penulisan karya ilmiah, penyusunan laporan, penulisan kritik atau tinjauan suatu masalah.
  - b. Pengutipan tidak merugikan kepentingan yang wajar UIN Suska Riau.
2. Diarangi mengumumkan dan memperbanyak sebagian atau seluruh karya tulis ini dalam bentuk apapun tanpa izin UIN Suska Riau.

jarak terjauh adalah ibukota Kecamatan Tambusai Utara yaitu  $\pm 78$ Km.

Data lebih terperinci disajikan pada Tabel 2.2

**Tabel 2.2**  
**Ibukota Kecamatan dan Jarak Dari Ibukota Kabupaten Tahun 2016**

	Kecamatan	Ibukota	Desa	Jarak dari
1.	RokanIV Koto	Rokan	14	60
2.	Tandun	Tandun	9	61.59
3.	Kabun	Kabun	6	82
4.	Ujung Batu	Ujung Batu	5	33
5.	Rambah Samo	DanauSati	14	9
6.	Rambah	PasirPangarayan	14	-
7.	Rambah Hilir	Muara Rumbai	13	19
8.	BangunPurba	Tangun	7	13
9.	Tambusai	Dalu-dalu	10	33
10.	Tambusai Utara	RantauKasai	11	64
11.	Kepenuhan	KotaTengah	10	47
12.	Kunto Darussalam	Kotalama	13	54
13.	PagaranTaphDs.	PagaranTaph	5	42
14.	Bonai Darusalam	Sontang	7	81
15.	Pendalian IV Koto	Pendalian	5	67.5
16.	KepenuhanHulu	KepenuhanHulu	5	32

Sumber : *Badan Pertanahan Nasional Kabupaten Rokan Hulu*

Kabupaten Rokan Hulu pada umumnya beriklim tropis dengan temperature maksimum rata-rata  $31^{\circ}\text{C}$ – $32^{\circ}\text{C}$  dengan jumlah hari hujan dalam tahun 2016 yang terbanyak adalah disekitar Ujung Batu dan Rambah dan yang paling tinggi curah hujannya adalah sekitar Tandun.

## 2. Keadaan Demografi

Data kependudukan (demografi) dan perkembangan penduduk merupakan faktor penting dalam membuat program pembangunan. Berdasarkan data yang diperoleh dari Dinas Kependudukan Catatan Sipil, jumlah penduduk Kabupaten Rokan Hulu menurut Kecamatan sebesar 668.987 jiwa dengan rincian sebagai berikut:

Hak Cipta Dilindungi Undang-Undang

1. Dilarang mengutip sebagian atau seluruh karya tulis ini tanpa mencantumkan dan menyebutkan sumber:
  - a. Pengutipan hanya untuk kepentingan pendidikan, penelitian, penulisan karya ilmiah, penyusunan laporan, penulisan kritik atau tinjauan suatu masalah.
  - b. Pengutipan tidak merugikan kepentingan yang wajar UIN Suska Riau.
2. Dilarang mengumumkan dan memperbanyak sebagian atau seluruh karya tulis ini dalam bentuk apapun tanpa izin UIN Suska Riau.

**Tabel 2.3**  
**Jumlah Penduduk Menurut Kecamatan Tahun 2016**

NO	KECAMATAN	JUMLAH
1	Rambah	58.104
2	Rambah Hilir	47.579
3	Rambah Samo	36.223
4	Kepenuhan	29.239
5	KepenuhanHulu	23.254
6	Kunto Darussalam	57.767
7	PagaranTapahDarussalam	20.162
8	Bonai Darussalam	28.609
9	RokanIV Koto	31.101
10	Pendalian IV Koto	15.386
11	Tambusai	76.516
12	Tambusai Utara	97.747
13	Tandun	37.579
14	Kabun	32.419
15	BangunPurba	21.207
16	Ujung Batu	56.085
	<b>TOTAL</b>	<b>668.987</b>

Sumber : Dinas Kependudukan dan Pencatatan Sipil 2016.

2.1 Data penduduk berdasarkan usia

**Tabel 2.4**  
**Jumlah Penduduk Menurut Struktur Usia Tahun 2016**

No	USIA	JUMLAH	Persentase
1	0-4	59.973	8,96
2	5-9	79.314	11,85
3	10-14	65.968	9,86
4	15-19	61.798	9,23
5	40-24	58.471	8,74
6	25-29	63.865	9,54
7	30-34	61.849	9,24
8	35-39	45.016	6,72
9	40-44	41.290	6,17
10	45-49	25.325	3,78
11	50-59	24.027	3,59
12	60-64	65.927	9,85
13	65-69	10.009	1,49
14	>70	9.197	1,37
	<b>TOTAL</b>	<b>668.987</b>	<b>100%</b>

Sumber: Dinas Kependudukan dan Pencatatan Sipil Kabupaten Rokan Hulu

## Hak Cipta Dilindungi Undang-Undang

1. Dilarang mengutip sebagian atau seluruh karya tulis ini tanpa mencantumkan dan menyebutkan sumber:
  - a. Pengutipan hanya untuk kepentingan pendidikan, penelitian, penulisan karya ilmiah, penyusunan laporan, penulisan kritik atau tinjauan suatu masalah.
  - b. Pengutipan tidak merugikan kepentingan yang wajar UIN Suska Riau.
2. Dilarang mengumumkan dan memperbanyak sebagian atau seluruh karya tulis ini dalam bentuk apapun tanpa izin UIN Suska Riau.

Berdasarkan tabel diatas, jumlah usia terbanyak yaitu usia 5-9 Tahun dengan jumlah 79.314 atau 11,85%. sedangkan jumlah usia yang paling sedikit yaitu usia >70 Tahun dengan jumlah 9.197 atau 1,37%.

## 2.2 Data penduduk berdasarkan jenis kelamin

**Tabel 2.5**  
**Jumlah Penduduk Menurut Jenis Kelamin Tahun 2016**

No	Jenis Kelamin	Jumlah	Persentase
1	Laki-laki	323.097	48,3
2	perempuan	345.890	51,70
	<b>Total</b>	<b>668.987</b>	<b>100%</b>

Berdasarkan tabel diatas, jumlah penduduk yang terbanyak yaitu berjenis kelamin perempuan dengan jumlah 345.890 atau 51,70%. Sedangkan penduduk yang sedikit yaitu berjenis kelamin laki-laki dengan jumlah 323.097 atau 48,3%.

## 3. Keadaan Sosial Budaya

Keadaan sosial budaya di Kabupaten Rokan Hulu dilihat dari beberapa aspek seperti Pendidikan dan Agama.

## a. Keadaan Pendidikan

Pendidikan mempunyai peranan penting bagi suatu bangsa dan merupakan suatu sarana untuk meningkatkan kecerdasan dan keterampilan manusia. Kualitas sumber daya manusia sangat tergantung dari kualitas pendidikan. Pada tabel dibawah ini memberikan gambaran mengenai ketersediaan Sekolah dan Penduduk Usia Sekolah Tahun 2016 Kabupaten Rokan Hulu.

## Hak Cipta Dilindungi Undang-Undang

1. Dilarang mengutip sebagian atau seluruh karya tulis ini tanpa mencantumkan dan menyebutkan sumber:
  - a. Pengutipan hanya untuk kepentingan pendidikan, penelitian, penulisan karya ilmiah, penyusunan laporan, penulisan kritik atau tinjauan suatu masalah.
  - b. Pengutipan tidak merugikan kepentingan yang wajar UIN Suska Riau.
2. Dilarang mengumumkan dan memperbanyak sebagian atau seluruh karya tulis ini dalam bentuk apapun tanpa izin UIN Suska Riau.

**Tabel 2.6**  
**Ketersediaan Sekolah dan Penduduk Sekolah Tahun 2016**  
**Kabupaten Rokan Hulu**

No	Jenjang Pendidikan	Jumlah	Persentase
1	TK	32.213	16,42%
2	SD	87.243	44,47%
3	SMP/MTS	41.076	20,93%
4	SMA/MA/SMK	35.644	18,17%
	<b>Total</b>	<b>196.176</b>	<b>100%</b>

Sumber : Dinas Pendidikan Kabupaten Rokan Hulu

Berdasarkan tabel diatas, jenjang Pendidikan yang penduduknya paling banyak yaitu SD (Sekolah Dasar) dengan jumlah 87.243 atau 44.47 % dan jenjang Pendidikan yang penduduknya paling sedikit yaitu TK (Taman Kanak-Kanak) dengan jumlah 32.213 atau 16,42%.

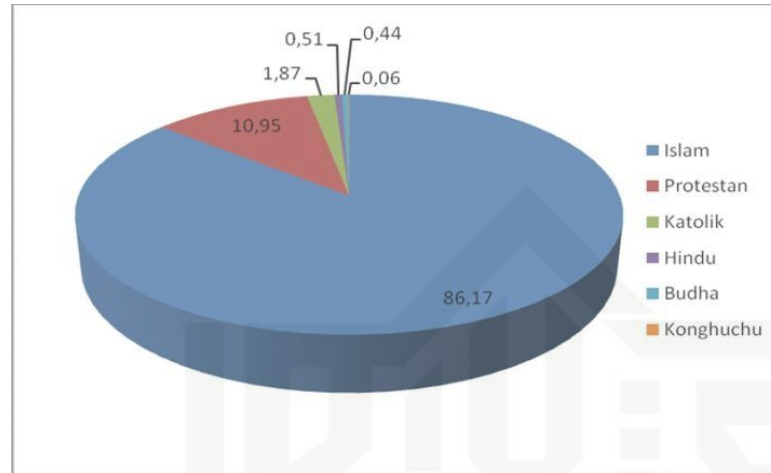
**b. Keadaan Kehidupan Beragama**

Sesuai dengan falsafah negara, pelayanan kehidupan beragama dan kepercayaan terhadap Tuhan Yang Maha Esa senantiasa dikembangkan dan ditingkatkan untuk membina kehidupan masyarakat dan mengatasi berbagai masalah sosial budaya yang makin dapat menghambat kemajuan bangsa.

## Hak Cipta Dilindungi Undang-Undang

1. Diarangi mengutip sebagian atau seluruh karya tulis ini tanpa mencantumkan dan menyebutkan sumber:
  - a. Pengutipan hanya untuk kepentingan pendidikan, penelitian, penulisan karya ilmiah, penyusunan laporan, penulisan kritik atau tinjauan suatu masalah.
  - b. Pengutipan tidak merugikan kepentingan yang wajar UIN Suska Riau.
2. Diarangi mengumumkan dan memperbanyak sebagian atau seluruh karya tulis ini dalam bentuk apapun tanpa izin UIN Suska Riau.

**Gambar 2.1**  
**Persentase Pemeluk Agama di Kabupaten Rokan Hulu Tahun 2016**



Sumber : *Departemen Agama Kabupaten Rokan Hulu*

**Tabel 2.7**  
**Jumlah Rumah Ibadah Menurut Agama dan Kecamatan Tahun 2016**

Kecamatan	Islam	Kristen	Katolik	Hindu
RokanIV Koto	85	0	0	0
PendalianIV Koto	61	2	1	0
Tandun	102	12	0	0
Kabun	73	10	2	0
Ujung Batu	64	1	0	0
Rambah Samo	145	6	1	1
Rambah	124	2	0	0
Rambah Hilir	120	6	0	0
BangunPurba	59	5	1	0
Tambusai	104	14	7	0
Tambusai Utara	191	63	5	0
Kepenuhan	79	3	0	0
KepenuhanHulu	56	35	0	4
Kunto Darusalam	137	0	0	0
PagaranTaph	73	4	0	0
Bonai Darusalam	22	8	0	0
<b>JumlahTotal</b>	<b>1495</b>	<b>171</b>	<b>17</b>	<b>5</b>

Sumber : *Kantor Departemen Agama Kabupaten Rokan Hulu*



## Hak Cipta Dilindungi Undang-Undang

1. Dilarang mengutip sebagian atau seluruh karya tulis ini tanpa mencantumkan dan menyebutkan sumber:
  - a. Pengutipan hanya untuk kepentingan pendidikan, penelitian, penulisan karya ilmiah, penyusunan laporan, penulisan kritik atau tinjauan suatu masalah.
  - b. Pengutipan tidak merugikan kepentingan yang wajar UIN Suska Riau.
2. Dilarang mengumumkan dan memperbanyak sebagian atau seluruh karya tulis ini dalam bentuk apapun tanpa izin UIN Suska Riau.

Berdasarkan tabel diatas, mayoritas penduduk di Kabupaten Rokan Hulu beragama Islam dengan jumlah Rumah Ibadah sebanyak 1.495. Sedangkan Rumah Ibadah Kristen berjumlah 171, Rumah Ibadah Katolik berjumlah 17 dan Rumah Ibadah Hindu berjumlah 5.

## B. Gambaran Umum Masjid Agung Madani Islamic Centre Rokan Hulu

### 1. Sejarah Masjid Agung Madani Islamic Centre Rokan Hulu

Berdirinya Masjid yang terletak dikoordinat 000 53'44,3''e. 100<sup>o</sup>18'31,5'', berdasarkan ide cemerlang dan berlian dari Bupati Rokan Hulu. Pendiannya dilatar belakangi, karena belum adanya Masjid refresentatif untuk dijadikan tempat sholat dan kegiatan keagamaan setingkat Kabupaten, satu Masjid Kabupaten yang dapat dijadikan sebagai pusat aktifitas sekaligus simbolnya umat islam di Rokan Hulu, apalagi daerah ini dijuluki Negeri Seribu Suluk, yaitu suatu daerah dimana terdapat banyak masyarakat yang melaksanakan zikir disuatu tempat khusus (surau) yang disebut dengan bersuluk.

Masjid indah dan rapi penuh seni ini, merupakan Masjid yang di desain mencontoh bentuk Masjid Nabawi dimadinah, Masjid Islamic Centre Rokan Hulu dilengkapi dengan berbagai sarana dan prasarana mulai dari tempat ibadah, penyejuk ruangan, sounsistem dan multi media, sehingga menambah kenyamanan dalam menjalankan ibadah. Masjid Agung Islamic Centre Rokan Hulu dihiasi dengan berbagai Kaligrafi serta lampu gantung seberat 2 ton, terbuat dari plat kuningan dari Italia dan batu hias, batu oksi dari Jawa Timur, batu akik dari Kalimantan dan Turki, batu

#### Hak Cipta Diindungi Undang-Undang

1. Diarang mengutip sebagian atau seluruh karya tulis ini tanpa mencantumkan dan menyebutkan sumber:
  - a. Pengutipan hanya untuk kepentingan pendidikan, penelitian, penulisan karya ilmiah, penyusunan laporan, penulisan kritik atau tinjauan suatu masalah.
  - b. Pengutipan tidak merugikan kepentingan yang wajar UIN Suska Riau.
2. Diarang mengumumkan dan memperbanyak sebagian atau seluruh karya tulis ini dalam bentuk apapun tanpa izin UIN Suska Riau.

kristoplas dari Jawa Barat, dan batu kalimaya dari Banten, kaca lampu gold spektrum dari Amerika, dan bagian tengah merupakan Perisai Muslim. Sebageian pinggir terdapat rantai yang merupakan persatuan Umat Muslim, 8 bilah pedang Sabilillah Khaidir Ali, 16 busur panah Saydina Ali Bin Abithalib, dan 8 tombak Abu Bakar As Sidik, ditambah dengan bunga kusuma lambang kejayaan Islam, dan dikelilingi surat Alfatiha, surat Alkafirun, Surat Annas serta 99 Asmaul Husna. Masjid Agung Islamic Centre Rokan Hulu juga dilengkapi dengan sarana MCK (Mandi, cuci kakus) yang cukup dan memadai, tempat wudhu yang nyaman dan bersih, sajadah dari Turki. Sarana perpustakaan baik digital maupun manual, TV Madani, Radio daerah, poli klinik, Aula serbaguna, toserbaa beserta ruang belajar yang dilengkapi pintu bagian utara, pintu utama Khadijah1, pintu kanan Abu Bakar As Sidik, pintu kiri Umar bin Khatab, sedangkan bagian kubah utama diameter 25 meter, tinggi 55 meter, dan didampingi 4 unit menara tinggi 66,66 meter, dan ditambah dengan menara setinggi 99 meter.<sup>16</sup>

## 2. VISI dan MISI Islamic Centre Rokan Hulu

### VISI

Terwujudnya Masjid Agung Madani Islamic Centre Rokan Hulu menjadi pusat Kajian Islam dan penerapan nilai-nilai Al-Qur'an serta pembinaan

<sup>16</sup>Profile Masjid Agung Islamic Centre, (Pasir Pengaraian-Rokan Hulu-Riau-Indonesia, 2016), hal 8

**Hak Cipta Dilindungi Undang-Undang**

1. Dilarang mengutip sebagian atau seluruh karya tulis ini tanpa mencantumkan dan menyebutkan sumber:
  - a. Pengutipan hanya untuk kepentingan pendidikan, penelitian, penulisan karya ilmiah, penyusunan laporan, penulisan kritik atau tinjauan suatu masalah.
  - b. Pengutipan tidak merugikan kepentingan yang wajar UIN Suska Riau.
2. Dilarang mengumumkan dan memperbanyak sebagian atau seluruh karya tulis ini dalam bentuk apapun tanpa izin UIN Suska Riau.

Ummat secara Islam dalam rangka mewujudkan masyarakat Islam sehingga menjadi pelopor pengembangan Islam didunia Internasional.

**MISI**

Untuk terlaksananya VISI diatas, maka perlu dilakukan misi sebagai berikut :

- a. Meningkatkan pengelolaan Masjid secara profesional dan bertanggung jawab berstandar Internasional.
- b. Meningkatkan kegiatan kemasjidan baik dibidang imarah, idarah, maupun riayah.
- c. Meningkatkan fungsi Masjid sebagai tempat Ibadah sekaligus aktifitas sosial Umat dan Ekonomi Masyarakat Islam.
- d. Menjadikan Masjid sebagai pusat kajian dan penerapan imtak dan imtek serta wadah pemersatu Ulama Islam.
- e. Menjadikan Masjid sebagai siar kebesaran Islam dan simbol persatuan, kesatuan dan kemajuan Umat Islam.
- f. Menjadikan Masjid Agung sebagai pelopor majlis paripurna bertaraf internasional.<sup>17</sup>

**3. Prasarana dan Sarana Masjid**

- a. Sarana Ibadah

Adapun sarana ibadah pada Masjid Agung Islamic Centre, antara lain adalah tempat sholat yang terdiri dari permadani tebal berasal dari Turki, dengan satu ruang utama berkapasitas 5.000

<sup>17</sup>Ibid, hal 9

#### Hak Cipta Dilindungi Undang-Undang

1. Dilarang mengutip sebagian atau seluruh karya tulis ini tanpa mencantumkan dan menyebutkan sumber:
  - a. Pengutipan hanya untuk kepentingan pendidikan, penelitian, penulisan karya ilmiah, penyusunan laporan, penulisan kritik atau tinjauan suatu masalah.
  - b. Pengutipan tidak merugikan kepentingan yang wajar UIN Suska Riau.
2. Dilarang mengumumkan dan memperbanyak sebagian atau seluruh karya tulis ini dalam bentuk apapun tanpa izin UIN Suska Riau.

jamaah, dengan ruang penuh Ac, Selasar diatas ruang utama berkapasitas 2.500 jamaah, serta dilantai Mezzanine kapasitas 3.000 jamaah, sehingga secara keseluruhan tersedia ruang untuk sholat berkapasitas 10.000 – 11.000 jamaah diluar selasar Masjid yang ada ditimur selatan dan utara Masjid.

Kemudian tempat wudhu/kamar mandi/WC tersedia baik di Basment Masjid, lantai 1 dan lantai 2 Masjid. Untuk di basment bagian utara terdapat 120 buah kran air wudhu, 8 buah toilet terbuka dan tertutup di lengkapi dengan kaca hias dan cuci tangan steril, yang di peruntukkan bagi jemaah laki-laki, sementara terdapat pula di dekat ruang pertemuan *convention hall* 8 toilet terbuka dan 3 toilet tertutup. Tempat wudhu disertai toilet terbuka dan tertutup juga terdapat dilantai 1, dimana ada 20 kran di Selatan dengan toilet tertutup ada 4 dan 20 kran wudhu dan toilet tertutup di bagian Utara yang diperuntukkan bagi jemaah perempuan, toilet juga terdapat diruang VIP lantai 1, untuk tamu khusus dan Imam dibagian Barat Masjid.

Masjid juga dilengkapi dengan pembangkit Listrik/Genset untuk antisipasi Listrik Masjid, Sound System dan Multimedia penunjang pelaksanaan Ibadah serta Penyejuk Udara/AC yang berada di sekeliling ruangan dan tiap ruangan yang di pakai, baik untuk Ibadah maupun untuk pertemuan-pertemuan di Masjid.

#### b. Sarana Pengelolaan Masjid

Untuk mempermudah jalannya organisasi dan tertibnya administrasi Masjid Agung maka didalam Masjid tersedia ruang yang

#### Hak Cipta Dilindungi Undang-Undang

1. Dilarang mengutip sebagian atau seluruh karya tulis ini tanpa mencantumkan dan menyebutkan sumber:
  - a. Pengutipan hanya untuk kepentingan pendidikan, penelitian, penulisan karya ilmiah, penyusunan laporan, penulisan kritik atau tinjauan suatu masalah.
  - b. Pengutipan tidak merugikan kepentingan yang wajar UIN Suska Riau.
2. Dilarang mengumumkan dan memperbanyak sebagian atau seluruh karya tulis ini dalam bentuk apapun tanpa izin UIN Suska Riau.

diperuntukkan bagi kepengurusan Masjid secara Khusus dan tersendiri, terdiri dari ruang Ketua, Pengurus lainnya dan ruang administrasi. Didalam Masjid juga tersedia kamar tidur bertaraf hotel, untuk tamu-tamu tertentu, kamar VIP, kamar istirahat Imam dan Ruang Rapat Pengurus baik yang biasa maupun yang VIP.

Di Masjid juga tersedia Perpustakaan Masjid yang canggih dan digital, yang dapat mengakses buku-buku lama atau terbaru guna meningkatkan ilmu pengetahuan, baik pengurus maupun jemaah, tersedia 760 judul buku dan yang dapat diakses melalui internet sebanyak ribuan judul dengan komputer yang tersedia sebanyak 28 unit. Ruang cukup representatif mewah, dipenuhi AC menambah kenyamanan dan keamanan untuk membaca dan penuh konsentrasi, dengan petugas perpustakaan 5 orang sebagai pemandu pengunjung.

Hal yang juga tersedia dalam rangka menanggulangi jika pengurus atau jemaah ada yang sakit ringan, yaitu ruang Poliklinik, ruang ini ditangani oleh 4 orang tenaga kesehatan. Poli klinik ini buka setiap hari pada jam kerja. Masjid Agung Madani juga menyediakan mobil Ambulance untuk masyarakat yang membutuhkan, baik dalam kondisi sakit maupun angkutan jenazah. Kelengkapan berikutnya meliputi perlengkapan dan pengurusan jenazah yang di sediakan dengan ruang tersendiri dengan peralatan lengkap untuk itu.

#### Hak Cipta Dilindungi Undang-Undang

1. Dilarang mengutip sebagian atau seluruh karya tulis ini tanpa mencantumkan dan menyebutkan sumber:

a. Pengutipan hanya untuk kepentingan pendidikan, penelitian, penulisan karya ilmiah, penyusunan laporan, penulisan kritik atau tinjauan suatu masalah.

b. Pengutipan tidak merugikan kepentingan yang wajar UIN Suska Riau.

2. Dilarang mengumumkan dan memperbanyak sebagian atau seluruh karya tulis ini dalam bentuk apapun tanpa izin UIN Suska Riau.

#### c. Sarana Penunjang Masjid

Disamping ada sarana pengelola Masjid, Masjid Agung Madani juga dilengkapi dengan sarana penunjang, seperti Aula Serba Guna, yang dapat digunakan baik untuk rapat, pertemuan atau acara lain bersifat resmi maupun non resmi yang dapat digunakan oleh Masyarakat luas atau organisasi lainnya. Berikutnya toko tempat jualan produk-produk syariah disamping sumber ekonomi Masjid juga membuka peluang Masyarakat untuk menjajakan hasil kerajinan yang dimiliki mereka.

Masjid juga mempunyai ruang belajar (TPA/Madrasah), sebagai sarana mendidik anak-anak usia belia mempelajari Agama Islam lebih dalam dan mempelajari Al-Qur'an sebagai kitab pedoman umat.

Kelengkapan lainnya, Masjid mempunyai tempat penitipan sepatu dan sandal, yang berjumlah lebih kurang 1.500 buah tempat penitipan, agar terjamin keamanan sepatu dan sandal jamaah. Tempat ini berada di selatan, timur dan utara Masjid dan dilengkapi dengan satuan pengaman (SATPAM) untuk menjaga dan mengamankannya.

#### d. Sarana Pendidikan

Di Lingkungan Masjid, telah tersedia Pendidikan Anak Usia Dini (PAUD), SMP Tah-fidz, ISQ (Institut Ilmu Alquran Syekh Ibrahim), sebagai Sarana Pendidikan Masyarakat yang bernuansakan Islam.

#### Hak Cipta Diindungi Undang-Undang

1. Dilarang mengutip sebagian atau seluruh karya tulis ini tanpa mencantumkan dan menyebutkan sumber:
  - a. Pengutipan hanya untuk kepentingan pendidikan, penelitian, penulisan karya ilmiah, penyusunan laporan, penulisan kritik atau tinjauan suatu masalah.
  - b. Pengutipan tidak merugikan kepentingan yang wajar UIN Suska Riau.
2. Dilarang mengumumkan dan memperbanyak sebagian atau seluruh karya tulis ini dalam bentuk apapun tanpa izin UIN Suska Riau.

#### e. Sarana Kenyamanan dan Keamanan Masjid

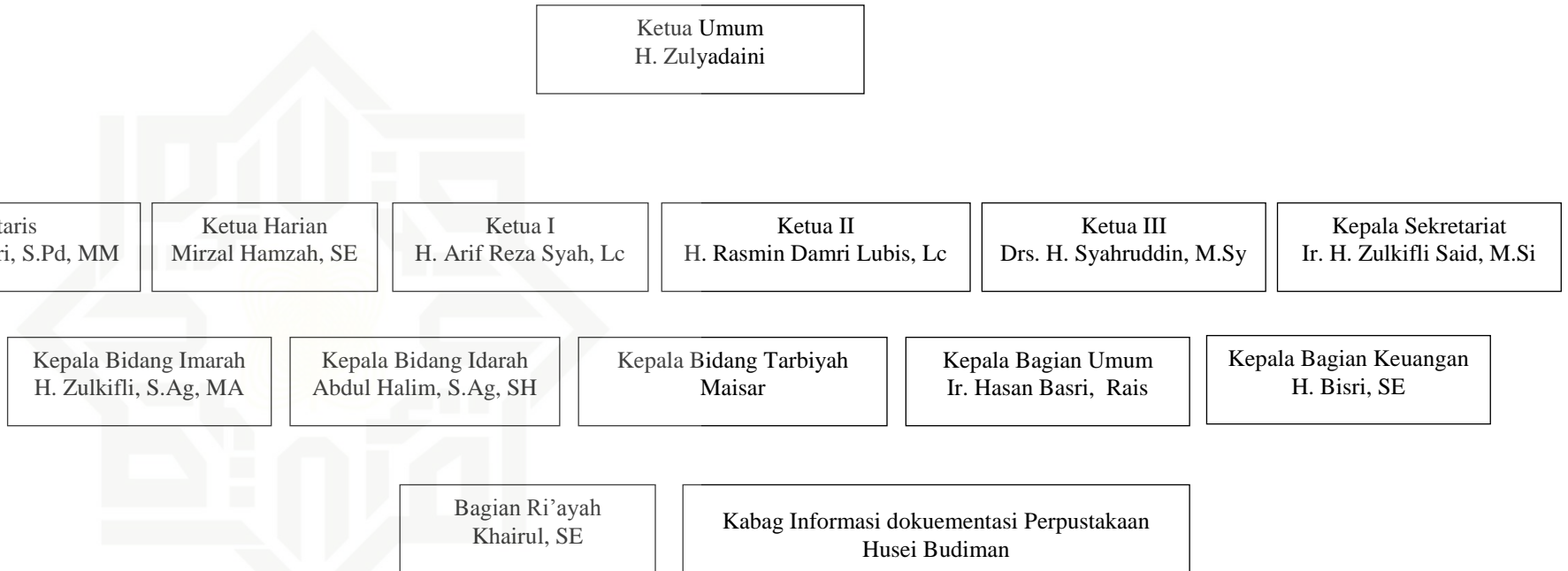
Dibuat Taman dari berbagai tanaman dan buah-buahan, disamping untuk menjaga penghijauan Masjid, juga menambah keindahan dan sirkulasi udara yang cukup. Apalagi diantara taman tersebut ada tanaman buah-buahan yang dapat di manfaatkan. Sementara dimalam hari pepohonan penuh sinar lampu membawa jamaah memandang indah dan yaman kembali setelah melaksanakan ibadah. Di halaman Masjid disediakan parkir, agar kendraan jamaah rapi dan jauh dari kehilangan atau kemalingan yang diawasi oleh SATPAM.

#### f. Sarana Ekonomi Masjid

Masjid Agung Madani Islamic Centre dilengkapi dengan plaza dan bisnis centre di basment Masjid, kios-kios di pelataran timur masjid, Air isi ulang di selatan Masjid, semuanya diharapkan dapat menjadi sumber untuk dana pengelolaan Masjid yang megah ini. Selain itu terdapat Menara 99 M sebagai sumber penghasilan yang dapat di andalkan.<sup>18</sup>

<sup>18</sup> *Ibid*, hal 17-18

#### 4. Struktur Organisasi Pengurus



Hak Cipta Dilindungi Undang-Undang  
1. Dilarang mengutip sebagian atau seluruh karya tulis ini tanpa mencantumkan dan menyebutkan sumber.

a. Pengutipan hanya untuk kepentingan pendidikan, penelitian, penulisan karya ilmiah, penyusunan laporan, penulisan kritik atau tinjauan suatu masalah.  
b. Pengutipan tidak merugikan kepentingan yang wajar UIN Suska Riau.

2. Dilarang mengumumkan dan memperbanyak sebagian atau seluruh karya tulis ini dalam bentuk apapun tanpa izin UIN Suska Riau.