

BAB IV

GAMBARAN UMUM PENELITIAN

A. Sejarah Pasar Senen Kampung Merempan Hulu Kecamatan Siak Kabupaten Siak

Kampung Merempan Hulu adalah Pemekaran dari Desa Merempan yang mana desa berdiri sejak Tahun 2002 akibat dari pemekaran Kabupaten Siak pada Tahun 1999 sesuai dengan undang-undang No.53 Tahun 1999, yang pada masa itu kepemimpinan Desa di Pimpin oleh Bapak Tamzil Sebagai Pejabat sementara, yang pada saat itu Penduduk Desa Merempan Hulu Lebih Kurang 1.600 Jiwa yang terdiri 3 Wilayah Dusun yang sebagian besar bermata pencaharian adalah sebagai Karyawan di Perusahaan, dan lainnya sebagai Nelayan dan Bertani. Kemudian pada tahun 2003 di laksanakanlah Pemilihan Kepala Desa yang Defenitif yang mana pada saat itu terpilih Bapak Sumarlan sebagai Kepala Desa untuk periode 2003-2008 dan Periode 20013.

Seiring dengan berjalannya waktu Perkembangan Desa Merempan Hulu sudah nampak terjadinya Perubahan yakni dengan telah berdirinya Infrastruktur-infrastruktur Penunjang Pembangunan seperti Jalan fasilitas Umum diantaranya Sekolah-sekolah dan lain-lain.

Selanjutnya pada Tahun 2013 ditetapkan Kembali Pejabat Sementara yang mana Bapak Sumarlan Mengundurkan diri sebagai Kepala Desa yang defenitif di sisa masa jabatannya, yang mana pada saat itu Pejabat Sementara hanya melanjutkan Program kerja Kepala Desa yang lama. Tidak menjelang 1 tahun maka dilaksanakan Kembali Pemilihan Kepala Desa yang Defenitif yang dilaksanakan juga pada Tahun 2013 tepatnya pada bulan Desember.

Pada Tahun 2014 tepatnya bulan Juni 2014 maka ditetapkan Bapak Herlambang Sebagai Kepala Desa yang defenitif untuk Periode 2014-2020 sesuai dengan keputusan Bupati Siak. Kemudian sesuai dengan Peraturan Daerah Kabupaten Siak Nomor 1 Tahun 2015, maka dengan begitu berubahlah Desa Merempan Hulu menjadi Kampung Merempan Hulu.

1. Dilarang mengutip sebagian atau seluruh karya tulis ini tanpa mencantumkan dan menyebutkan sumber:

- a. Pengutipan hanya untuk kepentingan pendidikan, penelitian, penulisan karya ilmiah, penyusunan laporan, penulisan kritik atau tinjauan suatu masalah.
- b. Pengutipan tidak merugikan kepentingan yang wajar UIN Suska Riau.

2. Dilarang mengumunkan dan memperbanyak sebagian atau seluruh karya tulis ini dalam bentuk apapun tanpa izin UIN Suska Riau.

Masyarakat dikampung merempan hulu semakin bertambah banyak karena terdapatnya sebuah PT sehingga banyak orang pendatang yang bekerja disana sehingga menetap menjadi warga kampung merempan hulu, dengan banyak warga dan kebutuhan semakin meningkat, maka warga setempat berinisiatif untuk membuat sebuah pasar yang dinamakan pasar senggol. Namun terjadinya hal yang tidak diinginkan, pada tahun 2008 terjadinya kebakaran yang cukup besar di kampung merempan hulu sehingga menghancurkan rumah warga sehingga membuat warga banyak yang pindah, dan setelah itu terjadinya kebangkrutan di PT tersebut, semakin membuat warga banyak yang pindah ke daerah-daerah lain. Setelah kejadian itu menyebabkan pasar yang berada di kampung merempan hulu tersebut tidak beroperasi karena banyak warga yang pindah dan pasar pun tidak bisa berfungsi lagi.

Setelah beberapa tahun kemudian PT yang berada di Kampung merempan hulu tersebut kembali beroperasi dan berjaya, dan masyarakat kembali berdatangan untuk bekerja disana, dengan banyaknya masyarakat yang datang kembali ke kampung merempan hulu, pasar yang semulanya mati kini mulai beroperasi kembali dengan kesepakatan pasar tersebut berlangsungnya setiap hari senin, maka dinamakan dengan pasar senen kampung merempan hulu.⁴⁶

B. Gambaran Umum Objek Penelitian

Pasar Senen berada di Jl. Merdeka Kampung Merempan Hulu Kecamatan Siak Kabupaten Siak Sri Indra Pura, pasar yang di kelola oleh Bapak Hendri selaku pemilik tanah tempat berdirinya Pasar Senen. Pasar ini terletak disebelah PT yang ada di Kampung Merempan Hulu, yang dibangun dengan menggunakan tenda-tenda yang di buat oleh masyarakat, di pasar senen tersebut menjual berbagai macam jenis sayuran, ikan, buah-buahan ataupun jenis makanan lainnya.

⁴⁶ *Dokumentasi di Kampung Merempan Hulu Tahun 2018*

Hak Cipta Dilindungi Undang-Undang

1. Dilarang mengutip sebagian atau seluruh karya tulis ini tanpa mencantumkan dan menyebutkan sumber:

- a. Pengutipan hanya untuk kepentingan pendidikan, penelitian, penulisan karya ilmiah, penyusunan laporan, penulisan kritik atau tinjauan suatu masalah.
- b. Pengutipan tidak merugikan kepentingan yang wajar UIN Suska Riau.

2. Dilarang mengumunkan dan memperbanyak sebagian atau seluruh karya tulis ini dalam bentuk apapun tanpa izin UIN Suska Riau.

C. Gambaran Umum Kampung Merempan Hulu

1. Kondisi Geografis

Secara Geografis Kampung Merempan Hulu terletak di Kecamatan Siak yang menjadi bagian wilayah Kabupaten Siak dengan batas – batas:

- Sebelah Utara Berbatasan Dengan Kampung Langkai
- Sebelah Timur Berbatasan Dengan Kampung Rawang Air Putih
- Sebelah Selatan Berbatasan Dengan Sungai Siak/ Mempura
- Sebelah Barat Berbatasan Dengan Kampung Sri Gemilang.

Luas Kampung Merempan Hulu sekitar 6.300 Km² dari Luas Wilayah Kecamatan Siak, jarak dari Ibukota Provinsi 182 Km² ditempuh dalam waktu 3 Jam, dari Ibukota Kabupaten 14 Km. Secara administratif wilayah Kampung Merempan Hulu terbagi dalam Wilayah Dusun, 3 Rukun Kampung dan 10 Rukun Tetangga, Sebagian besar Kampung ini merupakan daerah yang mempunyai mata Pencaharian sebagai Petani dan Nelayan.

2. Jumlah Penduduk

Berdasarkan Data Administrasi Pemerintahan Kampung, Jumlah Penduduk yang tercatat secara Administrasi jumlah total 1.792 Jiwa. Dusun 01 sebanyak 500 orang, Dusun 02 sebanyak 500 orang dan Dusun 03 sebanyak 792 orang. Dengan rincian Penduduk berjenis Kelamin Laki-laki berjumlah 890 Jiwa, sedangkan berjenis kelamin Perempuan berjumlah 902 Jiwa.⁴⁷

Data Penduduk saat ini diambil dari blanko yang diisi oleh Ketua RT di Lingkungan masing-masing. Di dapatkan Data seperti yang ada ditabel berikut ini:

⁴⁷ Dokumentasi Kampung Merempan Hulu 2018

Tabel 4.1
Jumlah Penduduk berdasarkan Jenis Kelamin
Kampung Merempan Hulu⁴⁸

No	Jenis Kelamin	Jumlah	Persentase
1	Laki-laki	890	49,43%
2	Perempuan	902	49,57%
	Jumlah	1.792	100%

Tabel 4.2
Jumlah Penduduk Tamat Sekolah berdasarkan Jenis Kelamin
Di Kampung Merempan Hulu⁴⁹

No	Kelompok Usia	L	P	Jumlah	Persentase
1	Tamat Sekolah SD	130	117	247	45%
2	Tamat Sekolah SMP	73	76	149	30%
3	Tamat Sekolah SMA	47	52	99	22%
4	Tamat Perguruan Tinggi	15	13	28	4%
	Jumlah				100%

Berdasarkan Data Kualitatif yang diperoleh menunjukkan bahwa di Kampung Merempan Hulu kebanyakan penduduk hanya memiliki Pendidikan Formal Pada Level Pendidikan Dasar 45% dan Pendidikan Menengah SMP dan SMA 30%, Sementara yang dapat menikmati Pendidikan di Perguruan Tinggi 4%.

Tabel 4.3
Jumlah Penduduk Menurut Mata Pencaharian
Di Kampung Merempan Hulu⁵⁰

No	Menurut Pekerjaan	Jumlah	Persentase
1	Petani	387	63%
2	Buruh Tani/SPSI	122	8%
3	PNS/Polri/TNI	11	1%
4	Karyawan Swasta	152	20%
5	Karyawan BUMN	-	-
6	Tenaga Honorer	36	3%
7	Peternakan	42	5%
8	Pedagang	45	6%
9	Wirausaha	31	2%
10	Pensiunan	0	0%
11	Tukang Bangunan	44	3%
	Lain-lain tidak Tetap	219	11%

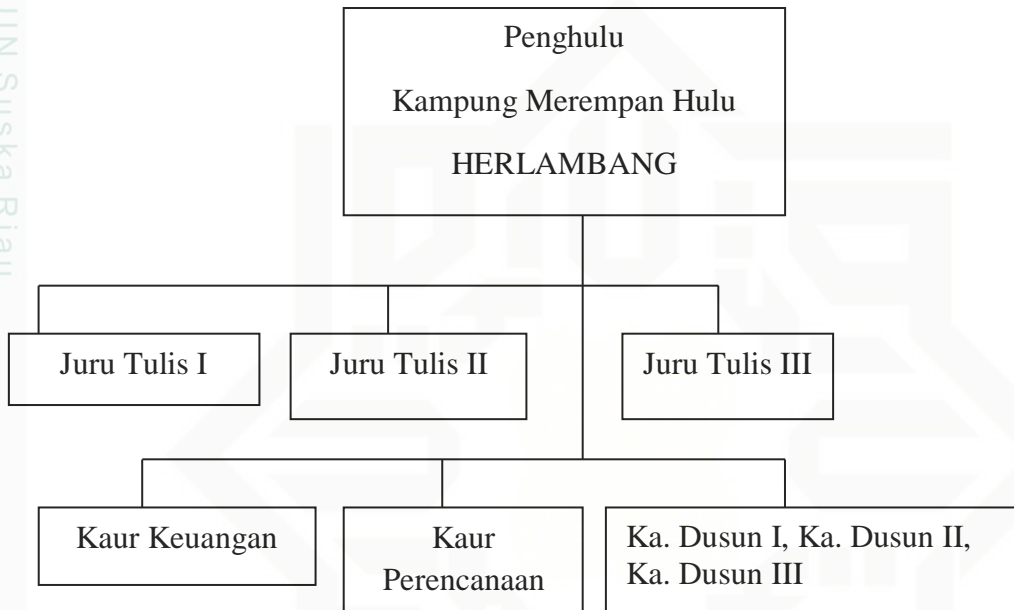
⁴⁸ Dokumentasi Kelurahan Kampung Merempan Hulu 2018

⁴⁹ Dokumentasi Kampung Merempan Hulu Tahun 2018

⁵⁰ Dokumentasi Di Kampung Merempan Hulu Tahun 2018

Berdasarkan Tabulasi data tersebut teridentifikasi, di Kampung Merempan Hulu jumlah Penduduk yang mempunyai mata pencaharian bertani ada 387 dari jumlah tersebut, kehidupannya tergantung di sector Pertanian 63% dari total jumlah Penduduk.

Struktur Perangkat Kampung Merempan Hulu⁵¹



⁵¹Dokumentasi Kampung Merempan Hulu Tahun 2018