

Hak Cipta Dilindungi Undang-Undang

1. Dilarang mengutip sebagian atau seluruh karya tulis ini tanpa mencantumkan dan menyebutkan sumber:

- a. Pengutipan hanya untuk kepentingan pendidikan, penelitian, penulisan karya ilmiah, penyusunan laporan, penulisan kritik atau tinjauan suatu masalah.
- b. Pengutipan tidak merugikan kepentingan yang wajar UIN Suska Riau.

2. Dilarang mengumumkan dan memperbanyak sebagian atau seluruh karya tulis ini dalam bentuk apapun tanpa izin UIN Suska Riau.

## BAB IV GAMBARAN UMUM

### A. Profil Stasiun TVRI Riau

#### 1. Sejarah Singkat TVRI Riau

Era pertelevisian di provinsi Riau ditandai dengan berdirinya stasiun produksi di Pekanbaru. TVRI SP Pekanbaru diresmikan oleh Menteri Penerangan pada tanggal 03 November 1998. TVRI stasiun produksi Pekanbaru melakukan siaran lokal perdana pada tanggal 1 Ramadhan 1419 Hijriyah yaitu pada bulan Januari tahun 1999 (menyiarkan adzan magrib). Kemudian dilanjutkan penayangan 1 jam.<sup>61</sup>

Melalui Undang-Undang RI no 32 tahun 2002 tentang penyiaran, TVRI ditetapkan sebagai Lembaga Penyiaran Publik yang berbentuk badan hukum yang didirikan oleh Negara. TVRI Riau diresmikan pada tahun 1998 di kota Pekanbaru. TVRI Riau memiliki 2 kantor di kota Pekanbaru yaitu kantor pusat di jalan Pramuka Ujung Kecamatan Meranti Pandak di Rumbai dan kantor produksinya di jalan Durian.

Pada tahun 2003 frekuensi siaran ditingkatkan menjadi 3 jam setiap harinya yang disiarkan dari pukul 16.00 WIB sampai dengan 19.00 WIB. Pada tahun 2004 TVRI Pekanbaru berganti nama menjadi TVRI Stasiun Riau, dengan jam tayang masih 3 jam setiap hari. Pada tanggal 01 April 2007 program siaran TVRI Stasiun Riau mengacu pada pola acara dengan menyajikan acara-acara baru yang dikemas dalam bentuk format dialog *interaktif, features*, dunia pendidikan, paket acara budaya dan hiburan yang menekankan pada muatan lokal budaya melayu, disiarkan secara langsung maupun *playback*, dengan jam siaran 4 jam setiap hari mulai pukul 15.00. s.d. 19.00 WIB. Pada tahun 2018 TVRI pusat membatasi jam siaran untuk TVRI daerah khususnya TVRI Riau yang mengudara selama 4 jam setiap hari mulai pukul 15.00. s.d. 19.00 WIB berubah menjadi jam siaran setiap hari mulai pukul 14.00 s.d. 18.00 WIB.

<sup>61</sup> <http://www.tvririiau.com> (diakses pada tanggal 10 Januari 2018)

Hak Cipta Dilindungi Undang-Undang

1. Dilarang mengutip sebagian atau seluruh karya tulis ini tanpa mencantumkan dan menyebutkan sumber:

- a. Pengutipan hanya untuk kepentingan pendidikan, penelitian, penulisan karya ilmiah, penyusunan laporan, penulisan kritik atau tinjauan suatu masalah.
- b. Pengutipan tidak merugikan kepentingan yang wajar UIN Suska Riau.

2. Dilarang mengumunkan dan memperbanyak sebagian atau seluruh karya tulis ini dalam bentuk apapun tanpa izin UIN Suska Riau.

## 2. Visi dan Misi TVRI Riau

Keberadaan TVRI Stasiun daerah yang merupakan unsur pendukung jaringan penyiaran nasional sangat membantu pemerintah dalam memberdayakan masyarakat disegala aspek kehidupan dan sekaligus memberi akses bagi daerah dalam memperkenalkan budaya daerah setempat ke tingkat nasional.

### a. Visi TVRI Riau

Sebagai televisi daerah TVRI Riau memiliki visi : ***“Terwujudnya LPP TVRI Riau sebagai media utama penggerak, pembangunan di propinsi riau dan propinsi kepulauan riau”***

### b. Misi TVRI Riau

1. Menyelenggarakan program siaran yang menumbuhkan rasa cinta tanah air.
2. menyelenggarakan siaran yang mendidik, menghibur, serta memberi pelayanan informasi yang sehat dan berimbang dalam membangun budaya daerah dan sebagai kontrol sosial.
3. menyelenggarakan tata kelola lembaga yang mengacu pada lembaga penyiaran yang modern”.<sup>62</sup>

## 3. Program Siaran TVRI Riau

**Tabel 4.1**  
**Progam Siaran TVRI Riau**

| No | Jenis              | Acara   |
|----|--------------------|---|
| 1  | Program Pendidikan | <ol style="list-style-type: none"> <li>a. Iqra</li> <li>b. Kancil “Kawan Cilik”</li> <li>c. Dialog Khusus</li> <li>d. Lentera Hati</li> <li>e. Bugar Sehat</li> <li>f. Negeri Indonesia</li> <li>g. Anak Indonesia</li> <li>h. Jalan-Jalan Islami</li> <li>i. Akademi Da’i Cilik</li> <li>j. Kampung Madani</li> <li>k. Qur’an Murratal</li> <li>l. Pentas Ceria</li> </ol> |

<sup>62</sup> <http://www.tvrriau.com> (diakses pada tanggal 10 Januari 2018)

**Hak Cipta Dilindungi Undang-Undang**

1. Dilarang mengutip sebagian atau seluruh karya tulis ini tanpa mencantumkan dan menyebutkan sumber:
  - a. Pengutipan hanya untuk kepentingan pendidikan, penelitian, penulisan karya ilmiah, penyusunan laporan, penulisan kritik atau tinjauan suatu masalah.
  - b. Pengutipan tidak merugikan kepentingan yang wajar UIN Suska Riau.
2. Dilarang mengumunkan dan memperbanyak sebagian atau seluruh karya tulis ini dalam bentuk apapun tanpa izin UIN Suska Riau.

|   |                   |   |
|---|-------------------|---|
|   |                   | <ul style="list-style-type: none"> <li>m. Panggung Remaja</li> <li>n. Kuliner</li> </ul>  |
| 2 | Program Informasi | <ul style="list-style-type: none"> <li>a. Indonesia Membangun</li> <li>b. Semangat Pagi Indonesia</li> <li>c. Riau Cemerlang</li> <li>d. Warta Riau</li> <li>e. Hanya di Riau</li> </ul>        |
| 3 | Program Hiburan   | <ul style="list-style-type: none"> <li>a. Aneka Bakat dan Gaya</li> <li>b. Lagu Pilihan Pemirsa</li> <li>c. Hallo Pemirsa</li> <li>d. Calon Bintang</li> <li>e. BAM “Band Anak Muda”</li> </ul> |
| 4 | Program Budaya    | <ul style="list-style-type: none"> <li>a. Rona Melayu</li> <li>b. Riau The Home Line Of Melayu</li> </ul>   |

**4. Jabatan Karyawan TVRI Riau**

Adapun struktur organisasi TVRI Riau dapat dilihat pada tabel berikut.<sup>63</sup>

**Tabel 4.2**  
**Jabatan karyawan TVRI Riau**

| Jabatan  |
|--|
| Kepala Stasiun TVRI  |
| Seksi Program & Pengembangan Usaha <ul style="list-style-type: none"> <li>a. Kepala Seksi P &amp; PU</li> <li>b. Kepala Sub Seksi Program</li> <li>c. Kepala Sub Seksi Pengembangan &amp; Usaha</li> </ul>     |
| Seksi Berita <ul style="list-style-type: none"> <li>a. Kepala Seksi</li> </ul>   |
| Seksi Teknik <ul style="list-style-type: none"> <li>a. Kepala Seksi</li> <li>b. Kepala Sub Seksi TPP</li> <li>c. Kepala Sub Seksi Teknik Transmisi</li> <li>d. Kepala Sub Seksi Fasilitas Transmisi</li> </ul> |
| Sub Bagian Keuangan <ul style="list-style-type: none"> <li>a. Kepala Seksi</li> </ul>  |
| Sub Bagian Umum <ul style="list-style-type: none"> <li>a. Kepala Sub Bagian Umum</li> </ul>  |

<sup>63</sup> Dokumentasi, LPP TVRI Riau 2017

## Hak Cipta Dilindungi Undang-Undang

1. Dilarang mengutip sebagian atau seluruh karya tulis ini tanpa mencantumkan dan menyebutkan sumber:
  - a. Pengutipan hanya untuk kepentingan pendidikan, penelitian, penulisan karya ilmiah, penyusunan laporan, penulisan kritik atau tinjauan suatu masalah.
  - b. Pengutipan tidak merugikan kepentingan yang wajar UIN Suska Riau.
2. Dilarang mengumunkan dan memperbanyak sebagian atau seluruh karya tulis ini dalam bentuk apapun tanpa izin UIN Suska Riau.

## a. Seksi Program dan Pengembangan Usaha

Seksi Program dan Pengembangan Usaha dipimpin oleh seorang Kepala Seksi dan dibantu oleh dua orang Kepala Sub Seksi yaitu Kepala Sub Seksi Program dan Kepala Sub Seksi Pengembangan Usaha. Kepala Seksi Program dan Pengembangan Usaha, sejak tanggal 30 maret 2016 dijabat oleh Suardi Camong, SPT. M.I.kom, sedangkan Kepala Sub Seksi Program dijabat oleh Evi Lauri Shanti serta Kepala Sub Seksi Pengembangan Usaha dipercayakan kepada Nasraini, kemudian dibantu oleh 4 (empat) orang tenaga Pengarah Acara, 1 (satu) tenaga make up.<sup>64</sup>

## b. Seksi Berita

Seksi Berita sesuai dengan struktur organisasi LPP TVRI Stasiun Riau dipimpin oleh seorang Kepala Seksi Berita, mulai tahun 2015 hingga saat ini dijabat oleh Bambang Hendro C, SE,M.Si. Kepala Seksi Berita dibantu oleh 6 orang Reporter 2 orang EIC serta 3 orang Tenaga Kamerawan sekaligus merangkap sebagai editor. Seksi berita juga mempunyai kontributor berita sebanyak 5 orang dari beberapa Kabupaten Kota seperti Kota Pekanbaru, Tanjung Pinang, Kabupaten Siak, Rokan Hulu dan Kota Tembilahan.

Kontributor ini merupakan tenaga transmisi yang dididik melalui diklat pendek sebagai reporter dan kamerawan. Namun yang bersangkutan tetap melaksanakan tugas pokoknya sebagai operator transmisi. Seksi berita disamping memproduksi berita harian juga memproduksi beberapa paket current affairs untuk konsumsi lokal, regional sumatera dan untuk siaran nasional, seperti paket hanya di riau, sekitar kita, lensa olahraga, pertanian, dan Indonesia membangun.

## c. Seksi Teknik

Seksi teknik TVRI Stasiun Riau pada saat ini di dukung oleh 53 orang yang terdiri dari satu orang Kepala Seksi Teknik dan tiga orang Kasubsi dan dibantu oleh 49 kerabat kerja studio dan teknik transmisi. Sejak tahun 2017 Kepala Seksi Teknik dipercayakan kepada Muhammad

<sup>64</sup> Dokumentasi, LPP TVRI Riau, 2017

Jafar Nasution, Kepala Sub Seksi Produksi dan Penyiaran Budi Rianto, Kepala Sub Seksi Teknik Transmisi Sabem dan Kepala Sub Seksi Fasilitas Transmisi.<sup>65</sup>

d. Sub Bagian Umum

Sub bagian umum merupakan unsur pendukung dalam kelancaran operasional LPP TVRI Stasiun Riau. Sub Bagian Umum, dipimpin oleh seorang Kepala Sub Bagian Umum sejak tahun 2017 yang dipercayakan kepada saudara Muhammad Yusuf, SE. Sub Bagian Umum dibantu oleh 3 orang tenaga administrasi, 5 orang pengemudi, 4 orang petugas keamanan dan 5 orang tenaga kebersihan/ harian lepas.

e. Sub Bagian Keuangan

Sub bagian keuangan LPP TVRI dipimpin oleh seorang Kasubag yaitu Muhyin, S.Sos. Di Sub Bagian Keuangan terdapat beberapa staff antara lain 1 orang bendaharawan dan dibantu oleh 4 orang tenaga administrasi keuangan dan 1 orang juru bayar.

Hak Cipta Dilindungi Undang-Undang

1. Dilarang mengutip sebagian atau seluruh karya tulis ini tanpa mencantumkan dan menyebutkan sumber:

- a. Pengutipan hanya untuk kepentingan pendidikan, penelitian, penulisan karya ilmiah, penyusunan laporan, penulisan kritik atau tinjauan suatu masalah.
- b. Pengutipan tidak merugikan kepentingan yang wajar UIN Suska Riau.

2. Dilarang mengumunkan dan memperbanyak sebagian atau seluruh karya tulis ini dalam bentuk apapun tanpa izin UIN Suska Riau.

<sup>65</sup> Dokumentasi, LPP TVRI Riau, 2017

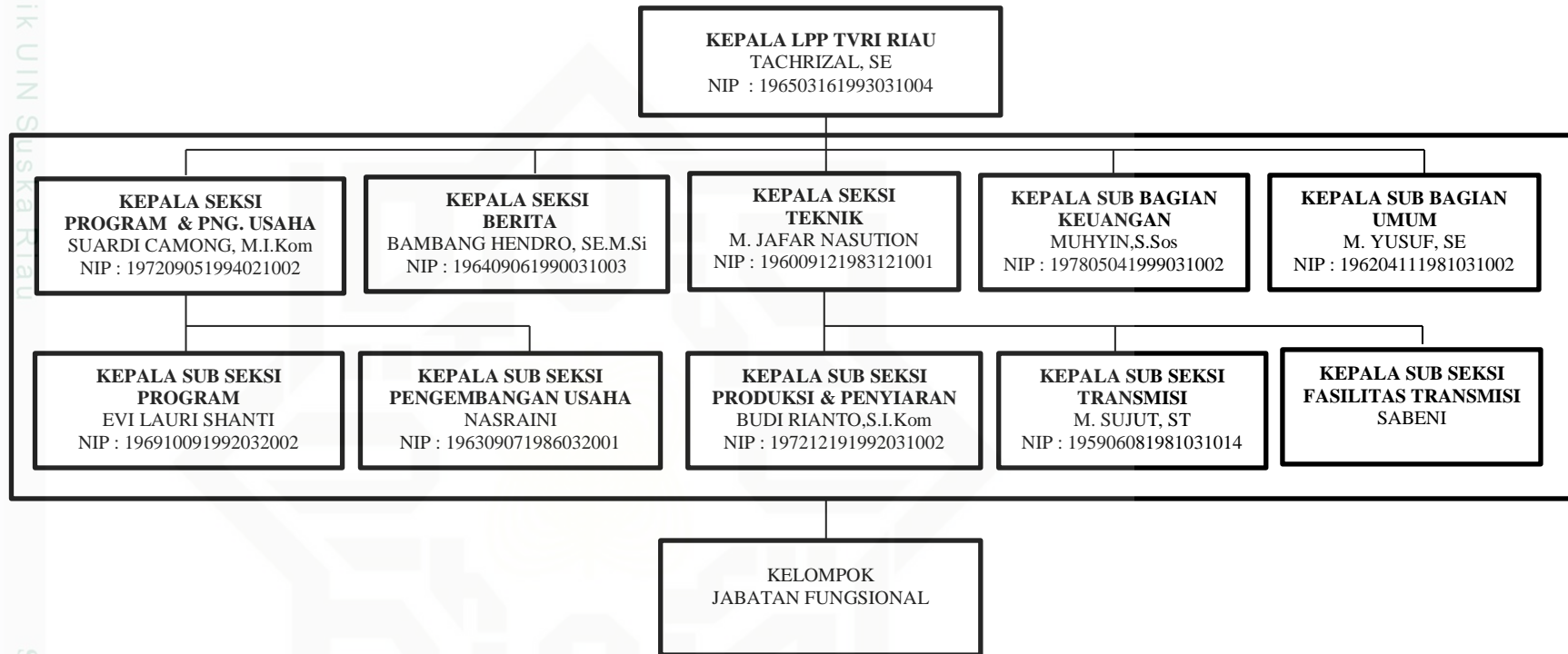
Hak Cipta Dilindungi Undang-Undang

1. Dilarang mengutip sebagian atau seluruh karya tulis ini tanpa mencantumkan dan menyebutkan sumber:  
 a. Pengutipan hanya untuk kepentingan pendidikan, penelitian, penulisan karya ilmiah, penyusunan laporan, penulisan buku, penguitan tidak merugikan kepentingan yang wajar UIN Suska Riau.  
 2. Dilarang mengumumkan dan memperbanyak sebagian atau seluruh karya tulis ini dalam bentuk apapun tanpa izin

### 5. Struktur Organisasi LPP TVRI Riau

Adapun struktur organisasi LPP TVRI Riau dapat dilihat pada gambar berikut :<sup>66</sup>

**Gambar 4.1**  
**Struktur Organisasi LPP TVRI Riau**



<sup>66</sup> Dokumentasi, LPP TVRI Riau, 2017

#### Hak Cipta Dilindungi Undang-Undang

1. Dilarang mengutip sebagian atau seluruh karya tulis ini tanpa mencantumkan dan menyebutkan sumber:
  - a. Pengutipan hanya untuk kepentingan pendidikan, penelitian, penulisan karya ilmiah, penyusunan laporan, penulisan kritik atau tinjauan suatu masalah.
  - b. Pengutipan tidak merugikan kepentingan yang wajar UIN Suska Riau.
2. Dilarang mengumunkan dan memperbanyak sebagian atau seluruh karya tulis ini dalam bentuk apapun tanpa izin UIN Suska Riau.

## B. Profil Program Lentera Hati

### 1. Gambaran Umum Program Lentera Hati



Program Lentera Hati dibuat dengan adanya sebuah perencanaan dan banyak berdiskusi baik internal maupun eksternal. Munculnya Lentera itu dengan pertimbangan bahwa Lentera adalah secercah sinar lampu, setitik lampu atau cahaya ini bisa menerangi qalbu (hati). Dan menyirami dengan materi-materi keagamaan yang bisa menerangi hati para pemirsa. Lentera Hati di TVRI Riau awal tayang pada tahun 2018.<sup>67</sup>

Program Lentera Hati merupakan program yang secara keseluruhan mencakup tentang keagamaan.<sup>68</sup> dan dalam rangka meningkatkan pengetahuan agama khususnya agama Islam. Program Lentera Hati memiliki sub tema didalamnya yaitu Mimbar Agama. Program ini tidak untuk muslim saja tetapi juga untuk non muslim. Tujuannya agar TVRI Riau tidak hanya sekedar menjadi tontonan tetapi membawa manfaat dan mudah diingat oleh masyarakat, khususnya masyarakat Riau.<sup>69</sup> Dengan durasi 60 menit. Lentera Hati tayang setiap hari senin dan selasa, Mimbar Agama tayang setiap hari rabu pada pukul 17.00-18.00 WIB.

<sup>67</sup> Evi Lauri Shanti, wawancara, 19 Januari 2018 di TVRI Riau

<sup>68</sup> Suyatno, wawancara, 19 Januari 2018 di TVRI Riau

## Hak Cipta Dilindungi Undang-Undang

1. Dilarang mengutip sebagian atau seluruh karya tulis ini tanpa mencantumkan dan menyebutkan sumber:
  - a. Pengutipan hanya untuk kepentingan pendidikan, penelitian, penulisan karya ilmiah, penyusunan laporan, penulisan kritik atau tinjauan suatu masalah.
  - b. Pengutipan tidak merugikan kepentingan yang wajar UIN Suska Riau.
2. Dilarang mengumumkan dan memperbanyak sebagian atau seluruh karya tulis ini dalam bentuk apapun tanpa izin UIN Suska Riau.

### a. Lentera Hati

*Shooting* program ini dilakukan secara *tapping*/rekaman diluar studio seperti dimasjid-masjid yang di isi oleh narasumber (Ustadz) dan dihadiri oleh para jamaah yang hadir di masjid pada saat itu.<sup>70</sup>

**Gambar 4.2**

#### Program Lentera Hati



Program ini tidak terus-menerus *shooting* program diluar studio tetapi juga *live* di studio, dengan dihadiri oleh audien di studio pada saat itu. Program ini berisikan pembacaan kalam ilahi, saritilawah serta ceramah agama dari narasumber. Program disajikan dengan format *talkshow* dipandu dengan pembawa acara serta *narasumber* yang juga berganti-ganti setiap episode.

<sup>70</sup> Evi Lauri Shanti, wawancara, 15 Februari 2018 di TVRI Riau



#### Hak Cipta Dilindungi Undang-Undang

1. Dilarang mengutip sebagian atau seluruh karya tulis ini tanpa mencantumkan dan menyebutkan sumber:
  - a. Pengutipan hanya untuk kepentingan pendidikan, penelitian, penulisan karya ilmiah, penyusunan laporan, penulisan kritik atau tinjauan suatu masalah.
  - b. Pengutipan tidak merugikan kepentingan yang wajar UIN Suska Riau.
2. Dilarang mengumunkan dan memperbanyak sebagian atau seluruh karya tulis ini dalam bentuk apapun tanpa izin UIN Suska Riau.



#### b. Mimbar Agama

Mimbar Agama adalah sub tema dari program Lentera Hati. acara ini bekerjasama dengan Departemen Agama provinsi Riau. *Shooting* program ini dilakukan secara *live* distudio. Mimbar Agama berisikan perbincangan (ceramah) dari para narasumber baik muslim maupun nonmuslim, Tayangan yang dibahas berbeda disetiap episodnya. Dipandu dengan pembawa acara serta *narasumber* yang juga berganti-ganti setiap episode.

Gambar 4.3

Narasumber dari agama Budha



Gambar 4.4

Narasumber dari Agama Islam



Gambar 4.5

Narasumber dari agama Hindu



## Hak Cipta Dilindungi Undang-Undang

1. Dilarang mengutip sebagian atau seluruh karya tulis ini tanpa mencantumkan dan menyebutkan sumber:
  - a. Pengutipan hanya untuk kepentingan pendidikan, penelitian, penulisan karya ilmiah, penyusunan laporan, penulisan kritik atau tinjauan suatu masalah.
  - b. Pengutipan tidak merugikan kepentingan yang wajar UIN Suska Riau.
2. Dilarang mengumunkan dan memperbanyak sebagian atau seluruh karya tulis ini dalam bentuk apapun tanpa izin UIN Suska Riau.

## Hak Cipta Dilindungi Undang-Undang

1. Dilarang mengutip sebagian atau seluruh karya tulis ini tanpa mencantumkan dan menyebutkan sumber:
  - a. Pengutipan hanya untuk kepentingan pendidikan, penelitian, penulisan karya ilmiah, penyusunan laporan, penulisan kritik atau tinjauan suatu masalah.
  - b. Pengutipan tidak merugikan kepentingan yang wajar UIN Suska Riau.
2. Dilarang mengumunkan dan memperbanyak sebagian atau seluruh karya tulis ini dalam bentuk apapun tanpa izin UIN Suska Riau.

## 2. Tujuan Program Lentera Hati

- a. Agara program tidak hanya sekedar menjadi tontonan tetapi membawa manfaat dan mudah diingat oleh masyarakat khususnya masyarakat Riau.
- b. Memberikan kesempatan kepada masyarakat untuk mendengar ceramah agama yang diberikan oleh narasumber, mendengarkan pembacaan kalam ilahi, dan saritilawah.<sup>71</sup>
- c. Merebut kembali hati pemirsa LPP TVRI stasiun Riau dengan sajian program yang berkualitas.

## 3. Target Penonton

Sasaran atau target yaitu semua masyarakat beragama yang ada di Riau baik itu yang menonton melalui televisi ataupun melalui *live streaming*.<sup>72</sup>

<sup>71</sup> Dokumentasi, LPP TVRI Riau, 2018

<sup>72</sup> Evi Lauri Shanti, wawancara, 19 Januari 2018 di TVRI Riau