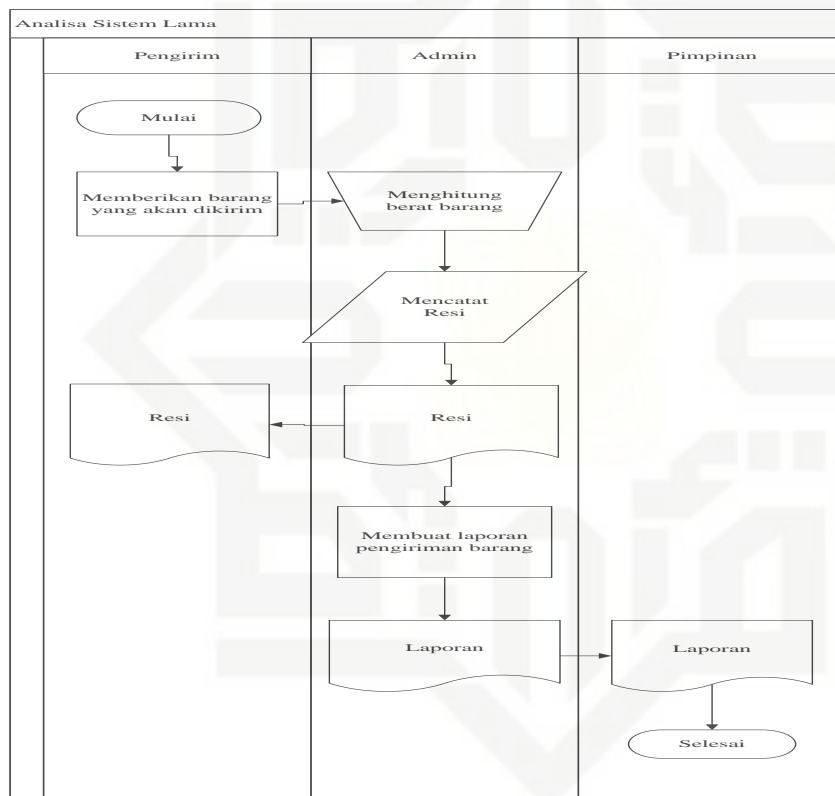


BAB IV

ANALISA DAN PERANCANGAN

4.1 Analisa Sistem Lama

Analisa sistem lama berguna untuk merancang sistem baru dan mengadakan perubahan-perubahan pada sistem lama, dimana proses yang diperlukan pada sistem lama membutuhkan waktu lama dan banyaknya celah untuk memanipulasi data apabila data tersebut tidak di cek secara berkala dan teliti.



Gambar 4.1 *Flowchart* Sistem Lama

Keterangan *Flowchart*:

1. Pengirim datang ke PT. APM Cargo lalu memberikan barang yang akan dikirim kepada bagian *admin*.
2. Setelah itu bagian *Admin* menghitung berat barang yang akan dikirim.
3. Lalu bagian *Admin* mencatat resi.

Hak Cipta Dilindungi Undang-Undang

1. Dilarang mengutip sebagian atau seluruh karya tulis ini tanpa mencantumkan dan menyebutkan sumber:

- a. Pengutipan hanya untuk kepentingan pendidikan, penelitian, penulisan karya ilmiah, penyusunan laporan, penulisan kritik atau tinjauan suatu masalah.
- b. Pengutipan tidak merugikan kepentingan yang wajar UIN Suska Riau.

2. Dilarang mengumumkan dan memperbanyak sebagian atau seluruh karya tulis ini dalam bentuk apapun tanpa izin UIN Suska Riau.

4. Setelah itu resi dibagi menjadi 4 rangkai. 1 rangkai diberikan kepada Pengirim.
5. Dan 2 rangkai resi untuk dijadikan laporan dan 1 rangkai untuk tempat tujuan.
6. Setelah dibuatkan laporan pengiriman barang lalu akan diserahkan kepada pimpinan.

4.2 Identifikasi Masalah

Identifikasi masalah adalah langkah pertama yang dilakukan dalam tahap analisis sistem. Tahap pertama yang dilakukan dalam menganalisa data adalah dengan mendefinisikan kendala atau permasalahan yang terjadi dalam sistem. Kendala yang terjadi pada PT. APM Cargo Adalah:

1. Tidak adanya Informasi mengenai tarif harga barang sehingga Pengirim harus datang langsung untuk menanyakan tarif harga barang
2. Pengirim memerlukan waktu yang lama untuk mendapatkan informasi mengenai status barang serta karena bagian *admin* harus menelfon kurir terlebih dahulu untuk menanyakan status barang
3. Aplikasi yang digunakan untuk mengolah data juga masih sederhana yaitu *Microsoft Excel*. Situasi ini berakibat pada kurang lengkapnya dan akurat laporan pengiriman barang yang disampaikan kepada Pimpinan.

4.3 Identifikasi Personal Kunci

Adapun yang menjadi personal kunci dari Sistem Informasi pengiriman barang ini dijelaskan sebagai berikut:

1. Administrator
Pihak yang berhak mengelola atau menggunakan seluruh sistem mulai dari data regional, Data tarif, Serta Data *User*.
2. Operator
Pihak yang berhak menggunakan sistem dan bertugas Mengelola Pengiriman, Surat jalan Serta Kelola status barang.

3. Pimpinan

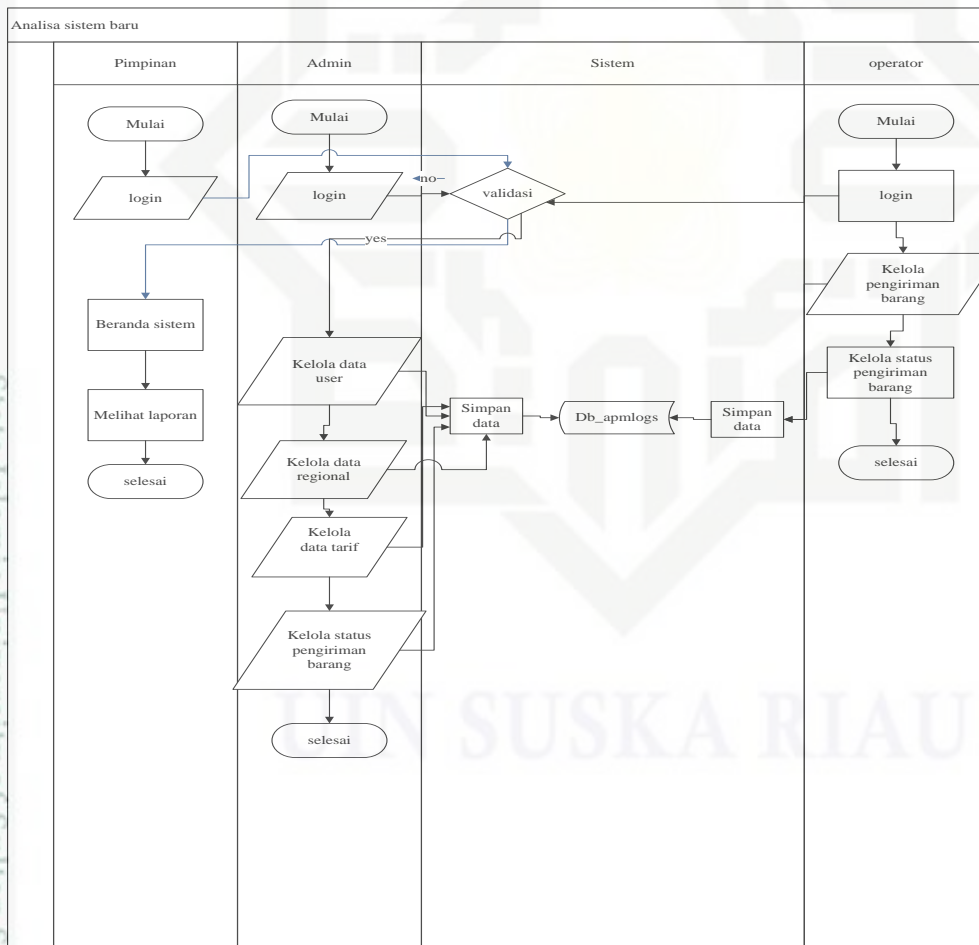
Pihak yang berhak menggunakan sistem dan bertugas Memantau dan melihat laporan pengiriman barang.

4.4 Flowchart Sistem Baru.

Flowchart sistem baru adalah menggambarkan bagaimana alur dari sistem yang diusulkan yaitu Sistem Informasi Pengiriman Barang, dan apa saja yang dilakukan oleh setiap bagian yang berperan dalam sistem baru ini. Alur proses di mulai dengan melakukan login oleh setiap actor, yaitu admin, pimpinan dan operator.

1. Flowchart sistem baru

Berikut ini flowchart sistem baru pada PT. APM Cargo Sebagai berikut:

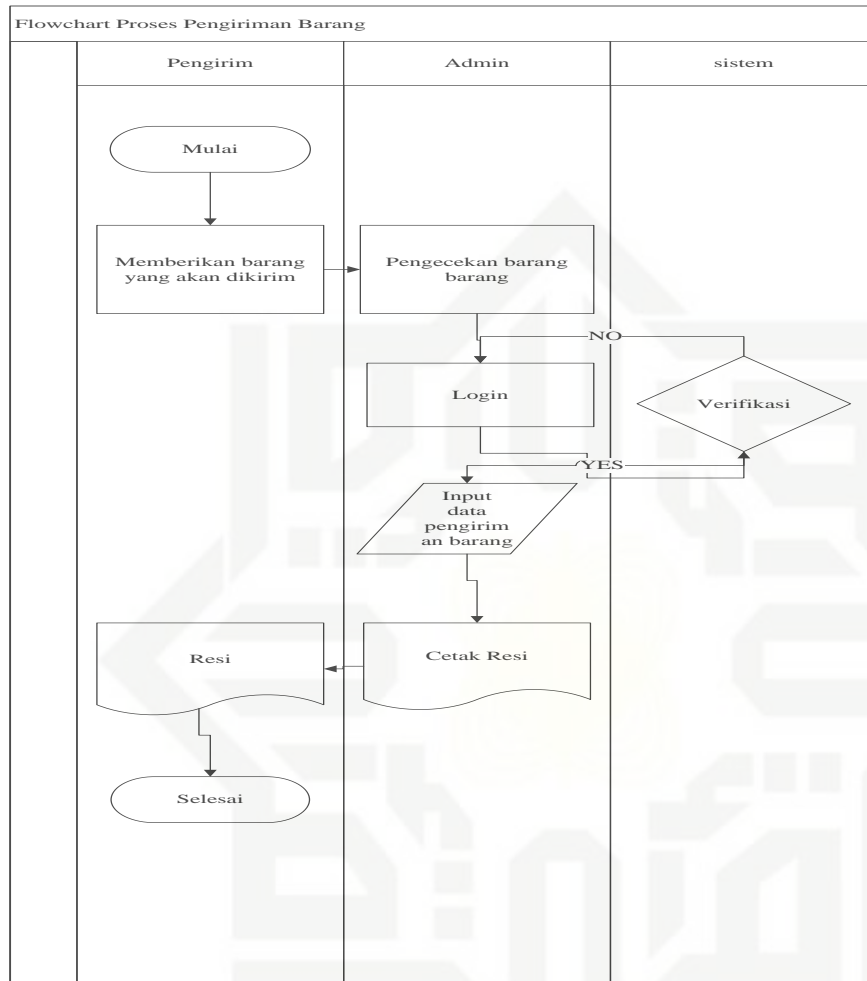


Gambar 4.2 Flowchart Sistem Baru

2. Flowchart proses pengiriman barang

Berikut ini *flowchart* alur proses pengiriman barang pada PT. APM Cargo

Sebagai berikut:

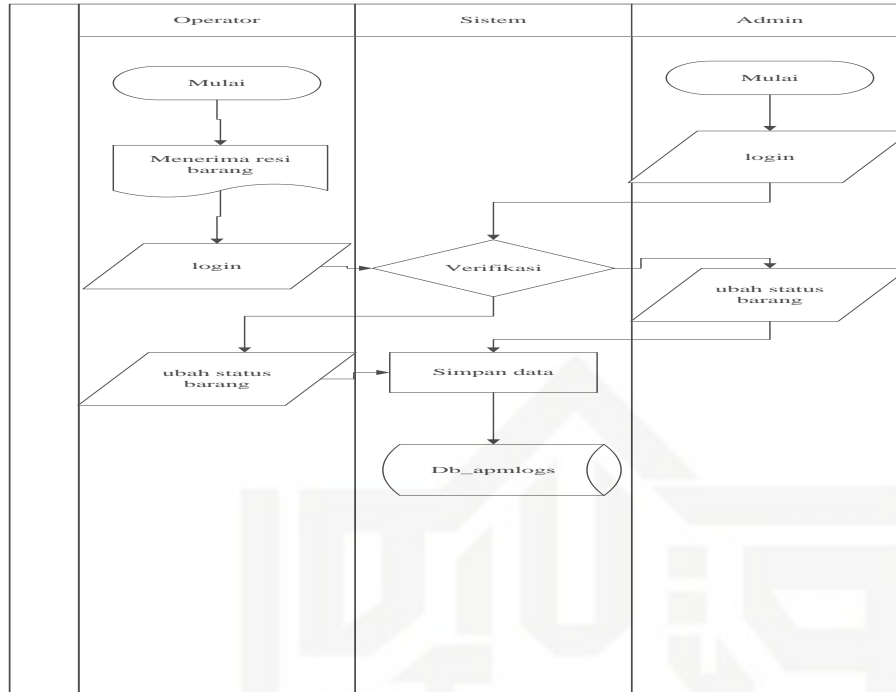


Gambar 4.3 *flowchart* proses pengiriman barang

3. *Flowchart* status barang

Berikut ini *flowchart* status barang pada PT. APM Cargo Sebagai berikut:

- Hak Cipta Dilindungi Undang-Undang
1. Dilarang mengutip sebagian atau seluruh karya tulis ini tanpa mencantumkan dan menyebutkan sumber:
 - a. Pengutipan hanya untuk kepentingan pendidikan, penelitian, penulisan karya ilmiah, penyusunan laporan, penulisan kritik atau tinjauan suatu masalah.
 - b. Pengutipan tidak merugikan kepentingan yang wajar UIN Suska Riau.
 2. Dilarang mengumumkan dan memperbanyak sebagian atau seluruh karya tulis ini dalam bentuk apapun tanpa izin UIN Suska Riau.



Gambar 4.4 Flowchart Status Barang

4.5 Analisa Kebutuhan Sistem

4.5.1 Kebutuhan Perangkat Keras

Sistem Informasi Pengiriman barang PT. APM Cargo ini membutuhkan perangkat keras (*hardware*) yang mampu mendukung pengoperasian system informasi tersebut. Adapun Perangkat keras yang dibutuhkan yaitu sebagai berikut:

1. Minimum perangkat keras yang dibutuhkan:
 - a. *Processor* : Prosesor AMD Dual Core E300
 - b. *Harddisk* : 500 Gb
 - c. *RAM* : 2 Gb
 - d. *Mouse* : Standart
 - e. *Keyboard* : Standart
 - f. *Monitor* : CRT / LCD
 - g. *Printer* : Ink-Jet

h. *Tools* : *Notepad++*

2. Perangkat jaringan yang dibutuhkan
 - a. Modem / Modem USB.
 - b. Kabel UTP *Cross Over* dan *Stright* sesuai kebutuhan.
 - c. Hub atau *Switch* sesuai kebutuhan.
 - d. Akses Internet.

4.5.2 Kebutuhan Perangkat Lunak

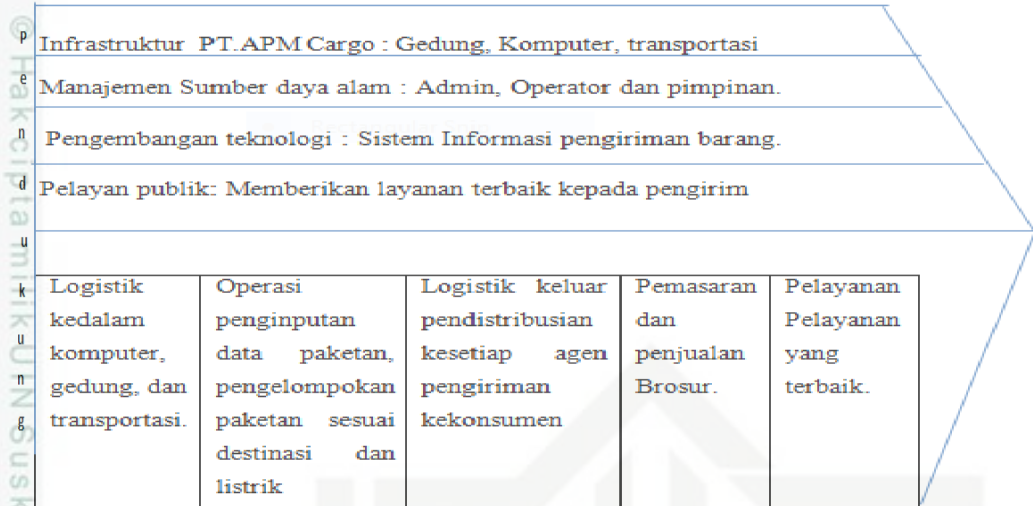
Pengembangan pada Sistem Informasi Sistem Informasi Pengiriman Barang PT. APM Cargo barang ini membutuhkan beberapa perangkat lunak(*software*). Adapun *software* yang dibutuhkan untuk pengembangan sistem baru terlihat pada :

Perangkat Lunak
Sistem Operasi <i>Microsoft Windows 7 Professional</i>
<i>Microsoft Office Visio 2010</i>
<i>Microsoft Office Excel 2010</i>
<i>Sublime Text 3</i>
<i>XAMPP v3.2.1</i>

Tabel 4.1 Rincian Kebutuhan Perangkat Lunak (*software*)

4.5.3 Value chain analysis

Value chain analysis adalah Kegiatan menganalisa kumpulan aktivitas yang dilakukan untuk merancang, memproduksi, memasarkan, mengantarkannya dan mendukung produk atau jasa. *value chain* PT. APM Cargo dapat dilihat pada Gambar 4.5.



Gambar 4.5 Value chain pada PT. APM Cargo

Penjelasan Value chain diatas sebagai berikut:

1. *Inbound Logistic*

Pengirim datang memberikan barang kepada Admin, admin menerima barang. Setelah itu barang yang akan dikirim dihitung volumenya. Lalu Admin memberikan resi kepada pengirim, selanjutnya pengirim membayar tagihan dari resi tersebut.

2. *Operations*

Admin mengelompokkan barang sesuai kota tujuan lalu admin membuat surat jalan sesuai dengan kota tujuan pengiriman barang.

3. *Outbond Logistic*

Admin memberikan surat jalan kepada kurir, kurir mengambil barang sesuai dengan surat jalan yang diterima lalu kurir mengirim barang sesuai tujuan dengan menggunakan jalur darat.

4. *Marketing and Sales*

Untuk mempromosikan PT. APM Cargo dengan cara seperti : Menyebarkan brosur- brosur kepada masyarakat dan mendatangi perusahaan- perusahaan untuk diajak bekerja sama.

Hak Cipta Dilindungi Undang-Undang
 1. Dilarang mengutip sebagian atau seluruh karya tulis ini tanpa mencantumkan dan menyebutkan sumber:
 a. Pengutipan hanya untuk kepentingan pendidikan, penelitian, penulisan karya ilmiah, penyusunan laporan, penulisan kritik atau tinjauan suatu masalah.
 b. Pengutipan tidak merugikan kepentingan yang wajar UIN Suska Riau.
 2. Dilarang mengumumkan dan memperbanyak sebagian atau seluruh karya tulis ini dalam bentuk apapun tanpa izin UIN Suska Riau.

5. *Service*

PT.APM Cargo memberikan layanan kepada pengirim seperti Memberikan jaminan atau ganti rugi apabila barang tidak sampai tujuan atau rusak. Serta memberikan layanan terbaik kepada pengirim.

4.6 Perancangan Sistem

Perancangan sistem merupakan tahap akhir dalam kegiatan analisis. Berdasarkan analisa yang telah dilakukan maka dapat dilakukan rancangan Sistem ini menggunakan *tools UML (Unified Modelling Language)* yang merupakan *tools* dari metode perancangan berbasis objek, yaitu *OOAD (Object Oriented Analysis Design)*.

1. *Use Case Diagram*
2. *Activity Diagram*
3. *Sequence Diagram*
4. *Class Diagram*

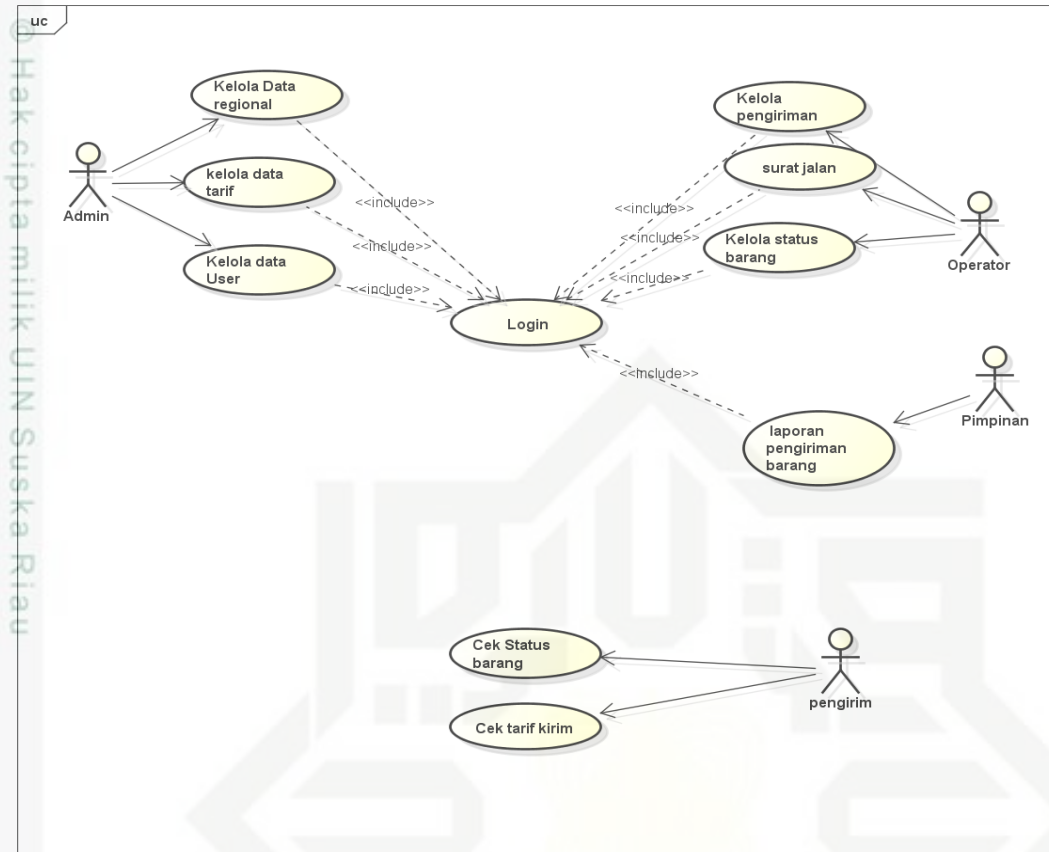
Adapun aktor yang terlibat didalam sistem ini adalah:

No	Aktor	Deskripsi
1	<i>Admin</i>	Pihak yang berhak menggunakan sistem dan bertugas Kelola Data Regional, data tarif serta data <i>user</i> pada sistem.
2	Operator	Pihak yang berhak menggunakan sistem dan bertugas mengelola Pengiriman, Surat Jalan serta status barang.
3	Pengirim	Pihak yang berhak menggunakan sistem dan dapat melihat status barang dan cek tarif kirim.
4	Pimpinan	Pihak yang berhak menggunakan sistem dan dapat memantau dan melihat laporan pada sistem.

Tabel 4.2 Aktor yang Terlibat Dalam Sistem

4.6.1 Use Case Diagram

Pada tahapan ini *Use case diagram* merupakan diagram yang memperlihatkan garis besar cara kerja sistem bagi setiap user yang memiliki hak sebagai pengguna sistem. Penggambaran sistem informasi pengiriman barang PT. APM Cargo dalam bentuk *use case* sebagai berikut:



Gambar 4.6 Use Case Diagram

1. Deskripsi Use Case

Berikut ini adalah pendeskripsian dari *use case* pada Sistem Informasi Pengiriman barang , Adapun Pendeskripsian *Use case* dapat dilihat pada Tabel 4.3.

Tabel 4.3 Deskripsi Use Case

No	Aktor	Hak akses	Persyaratan
1.	Administrator	Kelola data regional Kelola data tarif Kelola data <i>user</i>	Harus melakukan <i>login</i>
2	Operator	Kelola Pengiriman Surat jalan Kelola status barang	

Hak Cipta Dilindungi Undang-Undang

1. Dilarang mengutip sebagian atau seluruh karya tulis ini tanpa mencantumkan dan menyebutkan sumber:
 - a. Pengutipan hanya untuk kepentingan pendidikan, penelitian, penulisan karya ilmiah, penyusunan laporan, penulisan kritik atau tinjauan suatu masalah.
 - b. Pengutipan tidak merugikan kepentingan yang wajar UIN Suska Riau.
2. Dilarang mengumumkan dan memperbanyak sebagian atau seluruh karya tulis ini dalam bentuk apapun tanpa izin UIN Suska Riau.

Tabel 4.3 Deskripsi *Use Case* (Lanjutan)

No	Aktor	Hak akses	Persyaratan
3.	Pimpinan	Laporan pengiriman barang	Harus melakukan <i>login</i>
4.	Pengirim	Cek status barang Cek tarif kirim	

2. Skenario *Usecase*

a. Skenario *Usecase Login*

Berikut ini adalah skenario *Usecase login* dapat dilihat pada tabel 4.4
Dibawah ini:

Tabel 4.4 Skenario *Usecase Login*

<i>Usecase</i>	<i>Login</i>
<i>Actor</i>	Admin, Operator dan pimpinan
Tujuan	Untuk mengakses sistem oleh <i>admin</i> , Operator dan Pimpinan.
Kondisi awal	Sistem menampilkan <i>form login</i>
Kondisi akhir	Menampilkan menu utama bagi masing masing hak akses.
Skenario Normal	
Aksi Aktor	Reaksi Sistem
1. <i>Usecase</i> ini dimulai ketika User Memasukkan <i>Username</i> dan <i>Password</i> .	2. Sistem melakukan verifikasi <i>login</i> dan menjalankan proses <i>redirect</i> 3. Sistem menampilkan halaman menu utama

Tabel 4.4 Skenario *Usecase Login* (Lanjutan)

Skenario Gagal	
Aksi Aktor	Reaksi Sistem
1. <i>Use Case</i> ini dimulai ketika User Memasukkan <i>Username</i> dan <i>Password</i> .	
	2. Sistem melakukan verifikasi <i>login</i> dan menjalankan proses <i>redirect</i>
	3. Sistem menampilkan pesan <i>login</i> tidak valid

b. Skenario *Usecase* Kelola Data Regional

Berikut ini adalah *skenario Usecase* kelola data Regional dapat dilihat pada tabel 4.5.

Tabel 4.5 Skenario *Usecase* Kelola Data Regional

<i>Use Case</i>	Kelola Data Regional.
<i>Actor</i>	<i>Admin</i> .
Tujuan	Untuk mengelola data tarif perdaerah.
Kondisi awal	<i>Website</i> dibuka dan telah <i>login</i> .
Kondisi akhir	Data tarif perdaerah telah tersimpan.
Skenario Normal	
Aksi Aktor	Reaksi Sistem
1. <i>Usecase</i> ini dimulai ketika <i>Admin</i> memilih menu data master.	
	2. Sistem menampilkan <i>sub</i> menu data <i>master</i>
3. <i>Admin</i> memilih menu data regional	

Tabel 4.5 Skenario *Usecase* Kelola Data Regional (Lanjutan)

	4. Sistem menampilkan menu data regional
5. <i>Admin</i> memilih <i>button</i> tambah	
	6. Sistem menampilkan <i>form</i> data regional
7. <i>Admin</i> menginput <i>form</i> data regional dan menyimpan	
	8. Data regional berhasil disimpan
Skenario gagal	
Aksi Aktor	Reaksi Sistem
1. <i>Usecase</i> ini dimulai ketika <i>Admin</i> memilih menu <i>data master</i>	
	2. Sistem menampilkan sub menu <i>data master</i>
3. <i>Admin</i> memilih menu <i>data regional</i>	
	4. Sistem menampilkan menu data regional
5. <i>Admin</i> memilih <i>button</i> tambah	
	6. Sistem menampilkan form data regional
7. <i>Admin</i> menginput form data regional.	
	8. Sistem tidak berhasil disimpan dan <i>redirect</i>

c. Skenario *Usecase* Data tarif

Berikut ini adalah skenario *Usecase* data tarif dapat dilihat pada Tabel 4.7.

Hak Cipta Dilindungi Undang-Undang

1. Dilarang mengutip sebagian atau seluruh karya tulis ini tanpa mencantumkan dan menyebutkan sumber:
 - a. Pengutipan hanya untuk kepentingan pendidikan, penelitian, penulisan karya ilmiah, penyusunan laporan, penulisan kritik atau tinjauan suatu masalah.
 - b. Pengutipan tidak merugikan kepentingan yang wajar UIN Suska Riau.
2. Dilarang mengumumkan dan memperbanyak sebagian atau seluruh karya tulis ini dalam bentuk apapun tanpa izin UIN Suska Riau.

Tabel 4.6 Skenario *Usecase* Data tarif

<i>Usecase</i>	Kelola Data tarif
<i>Actor</i>	<i>Admin</i>
Tujuan	Untuk mengelola data tarif kirim
Kondisi awal	<i>Website</i> dibuka dan telah <i>login</i>
Kondisi akhir	Data tarif Telah Tersimpan
Skenario Normal	
Aksi Aktor	Reaksi Sistem
1. <i>Usecase</i> ini dimulai ketika <i>Admin</i> memilih menu data master	
	2. Sistem menampilkan sub menu data master
3. <i>Admin</i> memilih data tarif	
	4. Sistem menampilkan menu data tarif
5. <i>Admin</i> memilih <i>button</i> tambah	
	6. Sistem menampilkan <i>form</i> tarif
7. <i>Admin</i> menginput form data tarif dan menyimpan	
	8. Data berhasil disimpan
Skenario gagal	
Aksi Aktor	Reaksi Sistem
1. <i>Usecase</i> ini dimulai ketika <i>Admin</i> memilih menu data <i>master</i>	
	2. Sistem menampilkan sub menu data <i>master</i>
3. <i>Admin</i> memilih data tarif	
	4. Sistem menampilkan menu data tarif

Hak Cipta Dilindungi Undang-Undang

1. Dilarang mengutip sebagian atau seluruh karya tulis ini tanpa mencantumkan dan menyebutkan sumber:

- a. Pengutipan hanya untuk kepentingan pendidikan, penelitian, penulisan karya ilmiah, penyusunan laporan, penulisan kritik atau tinjauan suatu masalah.
- b. Pengutipan tidak merugikan kepentingan yang wajar UIN Suska Riau.

2. Dilarang mengumumkan dan memperbanyak sebagian atau seluruh karya tulis ini dalam bentuk apapun tanpa izin UIN Suska Riau.

Tabel 4.6 Skenario Usecase Data tarif (Lanjutan)

5. <i>Admin</i> memilih button tambah	6. Sistem menampilkan <i>form</i> tarif
7. <i>Admin</i> menginput form data tarif	8. Sistem tidak berhasil ditampilkan dan <i>redirect</i>

d. Skenario Use Case data User

Berikut ini adalah skenario *Usecase* data *user* dapat dilihat pada tabel 4.7.

Tabel 4.7 Skenario Use Case data user

<i>Usecase</i>	Kelola data <i>user</i>
<i>Actor</i>	<i>Admin</i>
Tujuan	Untuk membuat hak akses dan <i>id user</i>
Kondisi awal	<i>Website</i> dibuka dan telah <i>login</i>
Kondisi akhir	Menampilkan data <i>user</i> beserta <i>id user</i>
Skenario Normal	
Aksi Aktor	Reaksi Sistem
1. <i>Usecase</i> ini dimulai ketika <i>Admin</i> memilih menu data user	2. Sistem menampilkan halaman menu data <i>user</i>
3. <i>Admin</i> memilih menu <i>button</i> tambah	4. Sistem menampilkan <i>form data user</i>
5. <i>Admin</i> menginput data <i>user</i> dan menyimpan data	6. Sistem menyimpan data <i>user</i>

Hak Cipta Dilindungi Undang-Undang

1. Dilarang mengutip sebagian atau seluruh karya tulis ini tanpa mencantumkan dan menyebutkan sumber:

a. Pengutipan hanya untuk kepentingan pendidikan, penelitian, penulisan karya ilmiah, penyusunan laporan, penulisan kritik atau tinjauan suatu masalah.

b. Pengutipan tidak merugikan kepentingan yang wajar UIN Suska Riau.

2. Dilarang mengumumkan dan memperbanyak sebagian atau seluruh karya tulis ini dalam bentuk apapun tanpa izin UIN Suska Riau.

Tabel 4.7 Skenario *Use Case* data user (Lanjutan)

Skenario gagal	
Aksi Aktor	Reaksi Sistem
1. <i>Usecase</i> ini dimulai ketika <i>Admin</i> memilih menu data user.	
	2. Sistem menampilkan halaman menu data <i>user</i> .
3. <i>Admin</i> memilih menu <i>button</i> tambah.	
	4. Sistem menampilkan <i>form user</i> .
5. <i>Admin</i> menginput data <i>user</i> dan menyimpan data	
	6. Sistem tidak berhasil menyimpan data <i>user</i> dan <i>redirect</i> .

e. Skenario *Usecase* Pengiriman

Berikut ini adalah skenario *Usecase* kelola pengiriman dapat dilihat pada Tabel 4.8.

Tabel 4.8 Skenario *Usecase* Kelola Pengiriman

<i>Use Case</i>	Kelola Pengiriman Barang
<i>Actor</i>	Operator
Tujuan	Untuk menyimpan data pengiriman barang yang akan dikirim
Kondisi awal	<i>Website</i> dibuka dan telah login
Kondisi akhir	Data pengiriman barang telah tersimpan
Skenario Normal	
Aksi Aktor	Reaksi Sistem

Hak Cipta Dilindungi Undang-Undang

1. Dilarang mengutip sebagian atau seluruh karya tulis ini tanpa mencantumkan dan menyebutkan sumber:
 - a. Pengutipan hanya untuk kepentingan pendidikan, penelitian, penulisan karya ilmiah, penyusunan laporan, penulisan kritik atau tinjauan suatu masalah.
 - b. Pengutipan tidak merugikan kepentingan yang wajar UIN Suska Riau.
2. Dilarang mengumumkan dan memperbanyak sebagian atau seluruh karya tulis ini dalam bentuk apapun tanpa izin UIN Suska Riau.

1. Usecase ini dimulai ketika Operator memilih menu <i>shipping order</i>	
	2. Sistem menampilkan halaman menu <i>shipping order</i>
3. Operator memilih <i>button</i> tambah	
	4. Sistem menampilkan <i>form shipping order</i>
5. Operator menginput <i>form shipping order</i> dan menyimpan.	
	6. Data pengiriman berhasil tersimpan
Skenario gagal	
Aksi Aktor	Reaksi Sistem
1. <i>Usecase</i> ini dimulai ketika Operator memilih menu <i>shipping order</i>	
	2. Sistem menampilkan halaman menu <i>shipping order</i>
3. Operator memilih <i>button</i> tambah	
	4. Sistem menampilkan <i>form shipping order</i>
5. Operator menginput <i>form shipping order</i>	
	6. Sistem tidak berhasil ditampilkan dan redirect

Hak Cipta Dilindungi Undang-Undang

1. Dilarang mengutip sebagian atau seluruh karya tulis ini tanpa mencantumkan dan menyebutkan sumber:

- a. Pengutipan hanya untuk kepentingan pendidikan, penelitian, penulisan karya ilmiah, penyusunan laporan, penulisan kritik atau tinjauan suatu masalah.
- b. Pengutipan tidak merugikan kepentingan yang wajar UIN Suska Riau.

2. Dilarang mengumumkan dan memperbanyak sebagian atau seluruh karya tulis ini dalam bentuk apapun tanpa izin UIN Suska Riau.

f. Skenario Usecase Surat jalan

Berikut ini adalah skenario Usecase Surat Jalan dapat dilihat pada Tabel 4.9.

Tabel 4.9 Skenario Usecase Kelola Surat jalan

<i>Use Case</i>	Surat jalan
<i>Actor</i>	Operator
Tujuan	Untuk Cetak Surat jalan
Kondisi awal	<i>Website</i> dibuka dan telah <i>login</i>
Kondisi akhir	Surat Jalan telah dicetak
Skenario Normal	
Aksi Aktor	Reaksi Sistem
1. <i>Usecase</i> ini dimulai ketika Operator memilih menu <i>shipping order</i>	
	2. Sistem menampilkan halaman menu <i>shipping order</i>
3. Operator memilih button pilih tujuan lalu cetak	
	4. Sistem menampilkan surat jalan
Skenario gagal	
Aksi Aktor	Reaksi Sistem
1. <i>Usecase</i> ini dimulai ketika Operator memilih menu <i>shipping order</i>	
	2. Sistem menampilkan halaman menu <i>shipping order</i>
3. Operator memilih button pilih tujuan lalu cetak	

Hak Cipta Dilindungi Undang-Undang

1. Dilarang mengutip sebagian atau seluruh karya tulis ini tanpa mencantumkan dan menyebutkan sumber:

a. Pengutipan hanya untuk kepentingan pendidikan, penelitian, penulisan karya ilmiah, penyusunan laporan, penulisan kritik atau tinjauan suatu masalah.

b. Pengutipan tidak merugikan kepentingan yang wajar UIN Suska Riau.

2. Dilarang mengumumkan dan memperbanyak sebagian atau seluruh karya tulis ini dalam bentuk apapun tanpa izin UIN Suska Riau.

g. **Skenario Usecase Kelola Status barang**

Berikut ini adalah skenario *Usecase* kelola status barang dapat dilihat pada Tabel 4.10.

Tabel 4.10 Skenario *Usecase* Kelola Status barang

<i>Usecase</i>	Kelola status barang
<i>Actor</i>	Operator dan <i>Admin</i>
Tujuan	Untuk Mengubah status barang
Kondisi awal	Website dibuka dan telah login
Kondisi akhir	Status barang telah diubah
Skenario Normal	
Aksi Aktor	Reaksi Sistem
1. <i>Usecase</i> ini dimulai ketika Operator dan admin memilih menu <i>shipping order</i>	
	2. Sistem menampilkan halaman menu <i>shipping order</i>
3. Operator dan admin mengganti status barang pengirim	
	4. Sistem telah mengubah Status pengiriman barang
Skenario gagal	
Aksi Aktor	Reaksi Sistem
1. <i>Usecase</i> ini dimulai ketika Operator dan admin memilih menu <i>shipping order</i>	
	2. Sistem menampilkan halaman menu <i>shipping order</i>

Hak Cipta Dilindungi Undang-Undang

1. Dilarang mengutip sebagian atau seluruh karya tulis ini tanpa mencantumkan dan menyebutkan sumber:

- a. Pengutipan hanya untuk kepentingan pendidikan, penelitian, penulisan karya ilmiah, penyusunan laporan, penulisan kritik atau tinjauan suatu masalah.
- b. Pengutipan tidak merugikan kepentingan yang wajar UIN Suska Riau.

2. Dilarang mengumumkan dan memperbanyak sebagian atau seluruh karya tulis ini dalam bentuk apapun tanpa izin UIN Suska Riau.

Tabel 4.10 Skenario Usecase Kelola Status barang (Lanjutan)

3. Operator dan <i>admin</i> mengganti status barang pengirim	
	4. Sistem tidak berhasil diubah dan <i>redirect</i>

h. Skenario Usecase Cek tarif

Berikut ini adalah skenario *Usecase* cek tarif dapat dilihat pada Tabel 4.11.

Tabel 4.11 Skenario Cek tarif

<i>Usecase</i>	Kelola cek tarif
<i>Actor</i>	Pengirim
Tujuan	Untuk mengetahui ongkos kirim barang
Kondisi awal	<i>Website</i> dibuka dan telah login
Kondisi akhir	Menampilkan Ongkos kirim barang
Skenario Normal	
Aksi Aktor	Reaksi Sistem
1. <i>Usecase</i> ini dimulai ketika pengirim membuka <i>website</i>	
	2. Sistem menampilkan halaman <i>website</i> PT.APM Cargo.
3. Pengirim menginput kota asal dan kota tujuan dan mengisi volum barang setelah itu memilih <i>button</i> cek tarif	
	4. Sistem menampilkan informasi ongkos kirim barang

Hak Cipta Dilindungi Undang-Undang

1. Dilarang mengutip sebagian atau seluruh karya tulis ini tanpa mencantumkan dan menyebutkan sumber:

- a. Pengutipan hanya untuk kepentingan pendidikan, penelitian, penulisan karya ilmiah, penyusunan laporan, penulisan kritik atau tinjauan suatu masalah.
- b. Pengutipan tidak merugikan kepentingan yang wajar UIN Suska Riau.

2. Dilarang mengumumkan dan memperbanyak sebagian atau seluruh karya tulis ini dalam bentuk apapun tanpa izin UIN Suska Riau.

Tabel 4.11 Skenario Cek tarif (Lanjutan)

Skenario gagal	
Aksi Aktor	Reaksi Sistem
1. <i>Usecase</i> ini dimulai ketika pengirim membuka website	
	2. Sistem menampilkan halaman <i>website</i> PT.APM Cargo.
3. Pengirim menginput kota asal dan kota tujuan dan mengisi <i>volume</i> barang setelah itu memilih <i>button</i> cek tarif	
	4. Sistem tidak berhasil menampilkan ongkos kirim

i. Skenario *Usecase* Cek status barang

Berikut ini adalah skenario *Usecase* cek status barang dapat dilihat pada

Tabel 4.12.

Tabel 4.12 Skenario *Usecase* Cek status barang

<i>Usecase</i>	Kelola Cek status barang
<i>Actor</i>	Pengirim
Tujuan	Untuk mengetahui status barang
Kondisi awal	<i>Website</i> dibuka dan telah <i>login</i>
Kondisi akhir	Menampilkan status pengiriman barang
Skenario Normal	
Aksi Aktor	Reaksi Sistem
1. <i>Usecase</i> ini dimulai ketika pengirim membuka <i>website</i>	

Tabel 4.12 Skenario Usecase Cek status barang (Lanjutan)

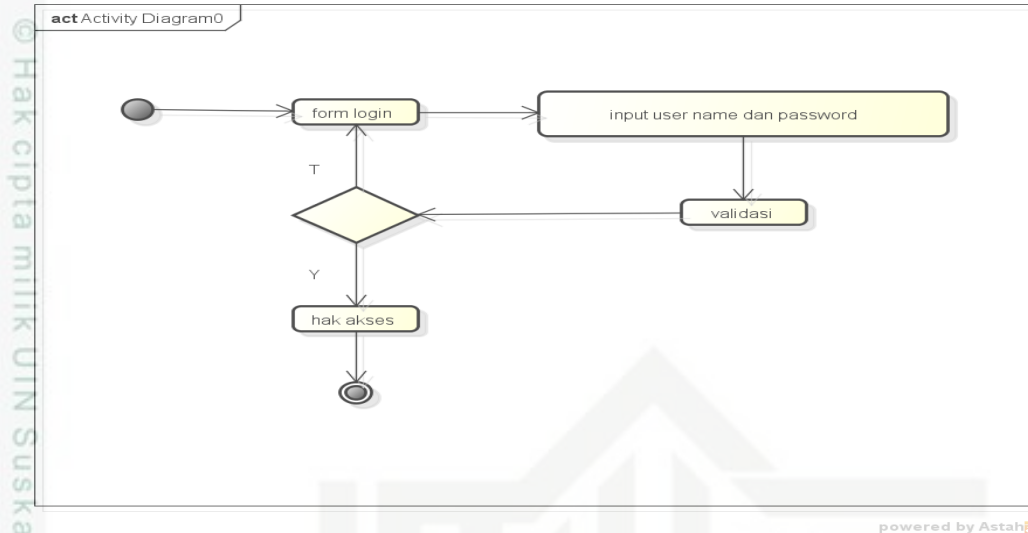
	2. Sistem menampilkan halaman <i>website</i> PT. APM Cargo
3. Pengirim menginput nomor resi barang setelah itu memilih <i>button</i> lacak	
	4. Sistem menampilkan status barang
Skenario gagal	
Aksi Aktor	Reaksi Sistem
1. <i>Use Case</i> ini dimulai ketika pengirim membuka website	
	2. Sistem menampilkan halaman PT. APM Cargo
3. Pengirim menginput nomor resi barang setelah itu memilih <i>button</i> lacak	
	4. Sistem tidak berhasil menampilkan status barang

4.6.2 Activity Diagram

Activity diagram menggambarkan berbagai alir aktivitas dalam sistem yang sedang dirancang, bagaimana masing-masing alir berawal, *decision* yang mungkin terjadi, dan bagaimana mereka berakhir. *Activity diagram* juga dapat menggambarkan proses paralel yang mungkin terjadi pada beberapa eksekusi. Berikut akan dijelaskan mengenai *activity diagram* sistem yang akan di buat:

1. Activity Diagram Login User

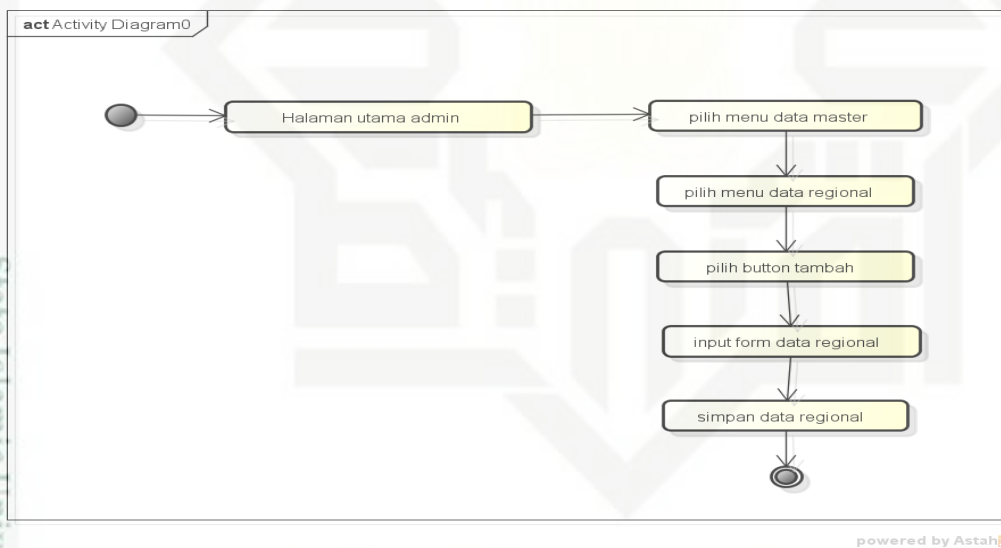
Berikut ini merupakan *activity diagram* untuk perancangan *login user* dapat dilihat pada gambar 4.7.



Gambar 4.7 Activity Diagram Login User

2. Activity Diagram Data regional

Berikut ini merupakan *activity diagram* untuk perancangan input data regional dapat dilihat pada gambar 4.8.



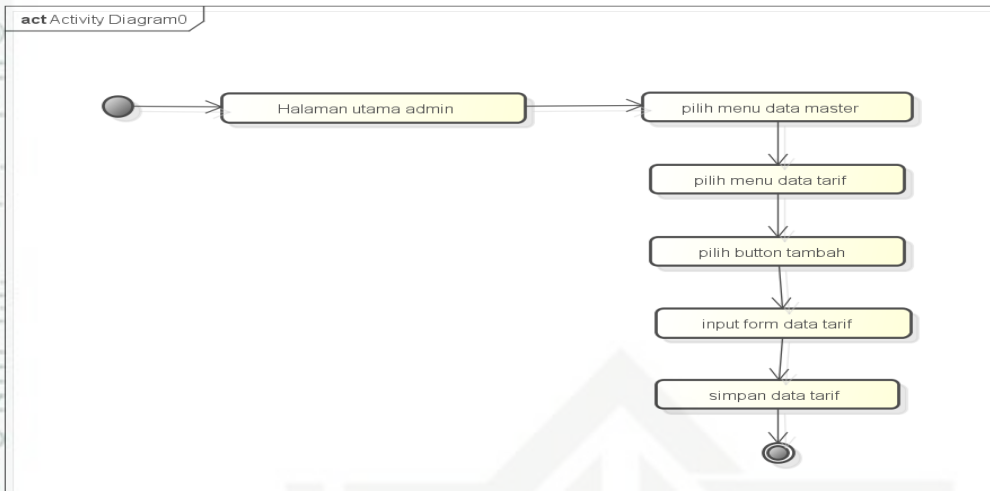
Gambar 4.8 Activity Diagram data Regional

3. Activity diagram Data tarif

Berikut ini merupakan *activity diagram* untuk perancangan input data tarif dapat dilihat pada gambar 4.9.

Hak Cipta Dilindungi Undang-Undang

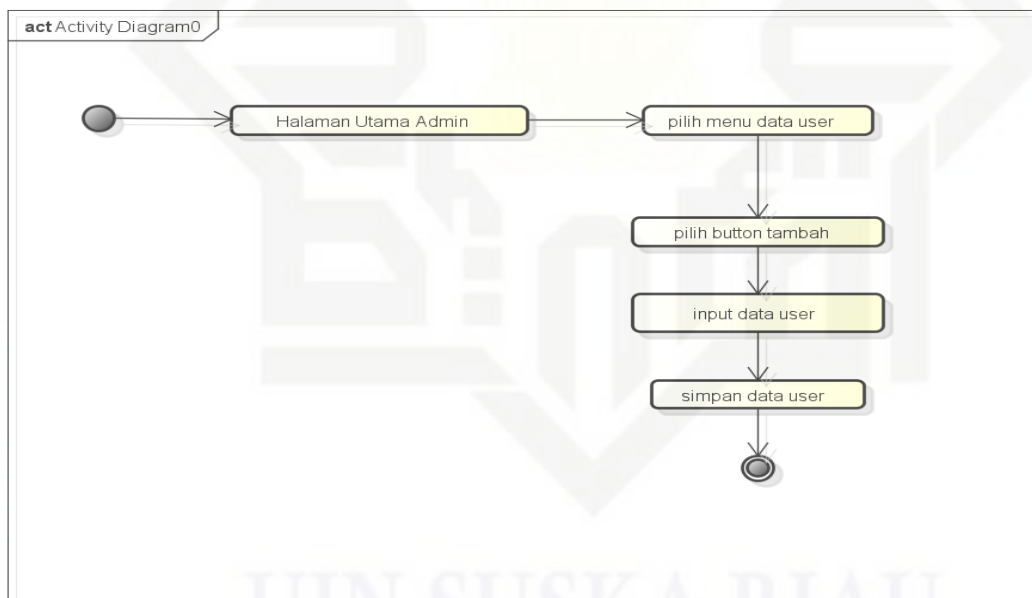
1. Dilarang mengutip sebagian atau seluruh karya tulis ini tanpa mencantumkan dan menyebutkan sumber:
 - a. Pengutipan hanya untuk kepentingan pendidikan, penelitian, penulisan karya ilmiah, penyusunan laporan, penulisan kritik atau tinjauan suatu masalah.
 - b. Pengutipan tidak merugikan kepentingan yang wajar UIN Suska Riau.
2. Dilarang mengumumkan dan memperbanyak sebagian atau seluruh karya tulis ini dalam bentuk apapun tanpa izin UIN Suska Riau.



Gambar 4.9 Activity Diagram tambah Data tarif

4. Activity Diagram Data user

Berikut ini merupakan activity diagram untuk perancangan *input* data *user* dapat dilihat pada gambar 4.10.

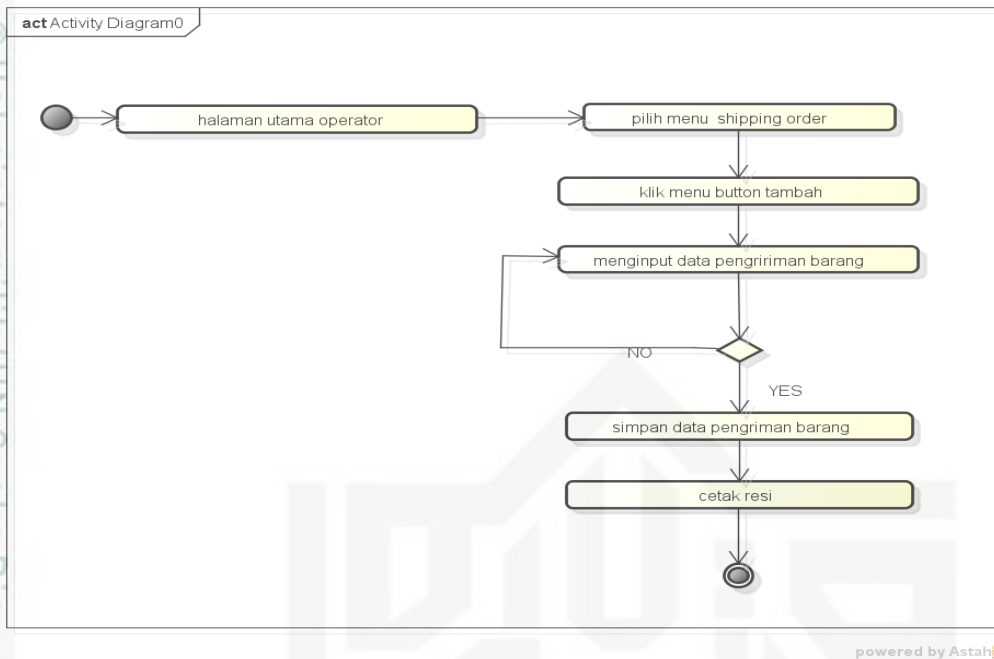


Gambar 4.10 Activity Diagram data User

5. Activity diagram pengiriman

Berikut ini merupakan *activity diagram* untuk perancangan *input* pengiriman dapat dilihat pada gambar 4.11.

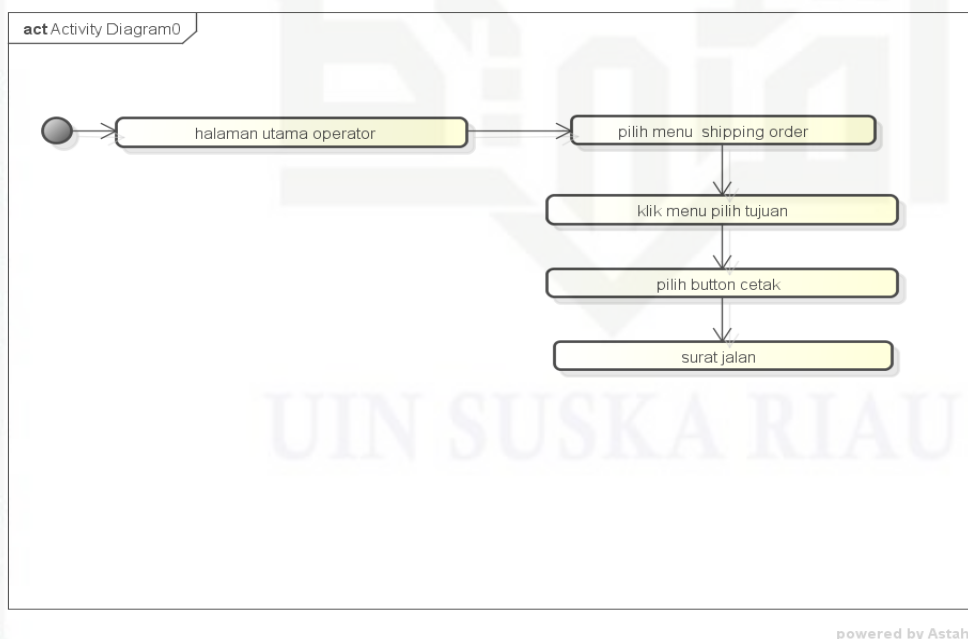
- Hak Cipta Dilindungi Undang-Undang
1. Dilarang mengutip sebagian atau seluruh karya tulis ini tanpa mencantumkan dan menyebutkan sumber:
 - a. Pengutipan hanya untuk kepentingan pendidikan, penelitian, penulisan karya ilmiah, penyusunan laporan, penulisan kritik atau tinjauan suatu masalah.
 - b. Pengutipan tidak merugikan kepentingan yang wajar UIN Suska Riau.
 2. Dilarang mengumumkan dan memperbanyak sebagian atau seluruh karya tulis ini dalam bentuk apapun tanpa izin UIN Suska Riau.



Gambar 4.11 Activity Diagram pengiriman

6. Activity diagram Surat jalan

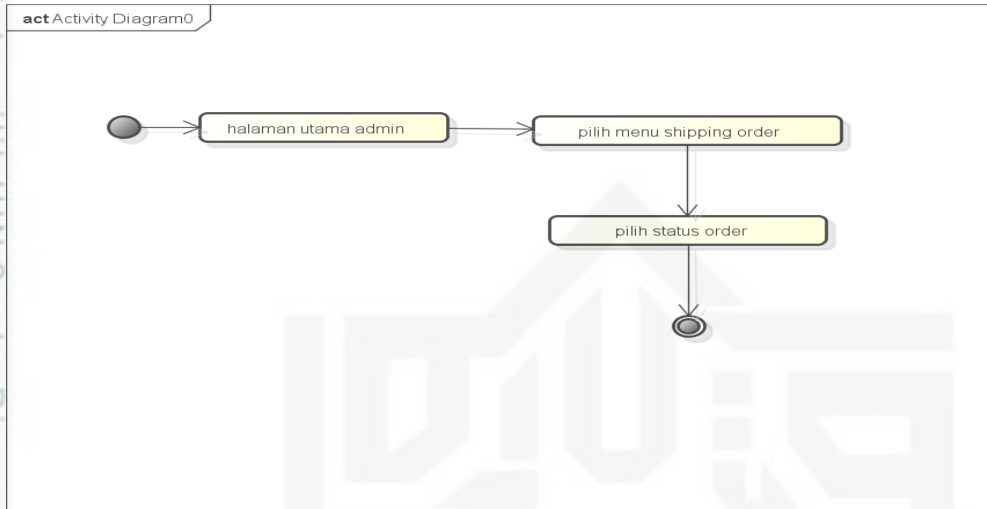
Berikut ini merupakan activity diagram untuk perancangan surat jalan dapat dilihat pada gambar 4.12.



Gambar 4.12 Activity Diagram Surat jalan

7. Activity diagram Status barang

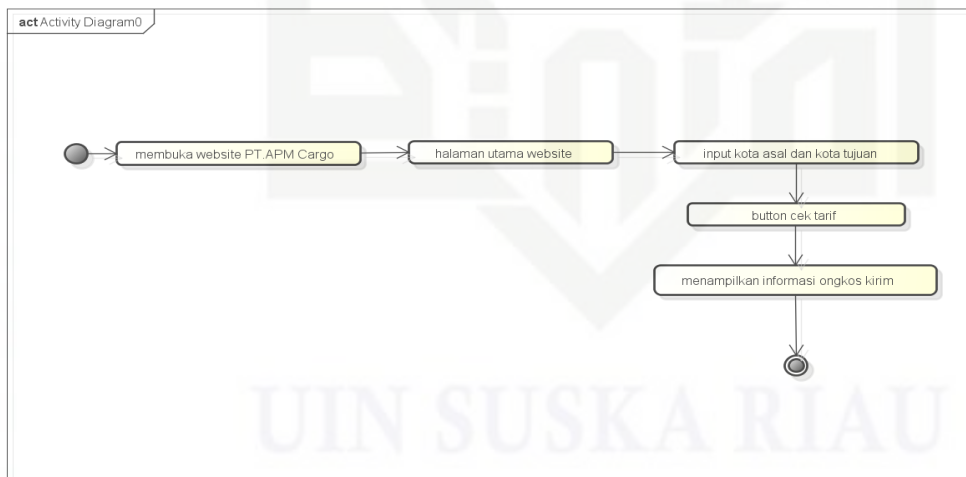
Berikut ini merupakan *activity diagram* untuk perancangan ubah status barang dapat dilihat pada gambar 4.13.



Gambar 4.13 Activity Diagram status barang

8. Activity diagram Cek tarif

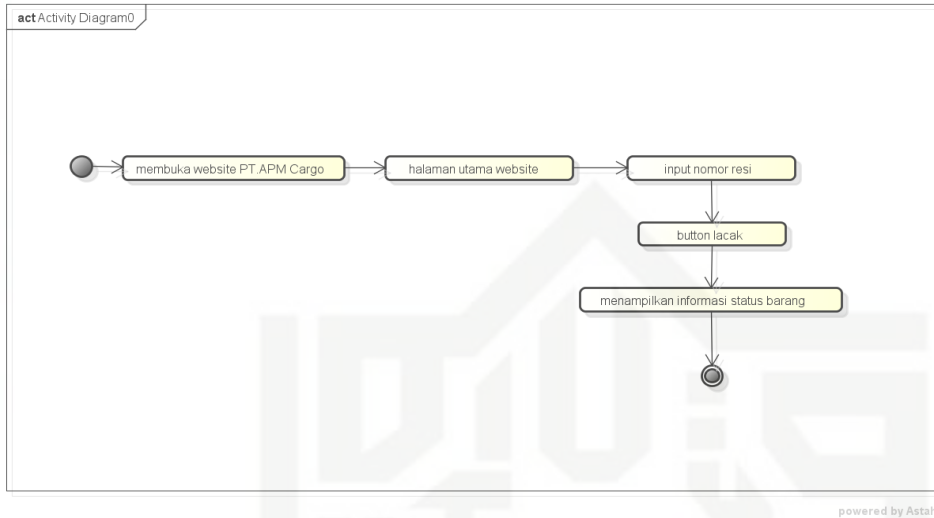
Berikut ini merupakan *activity diagram* untuk perancangan cek tarif pengiriman barang dapat dilihat pada gambar 4.14.



Gambar 4.14 Activity Diagram cek tarif

9. Activity diagram Cek status barang

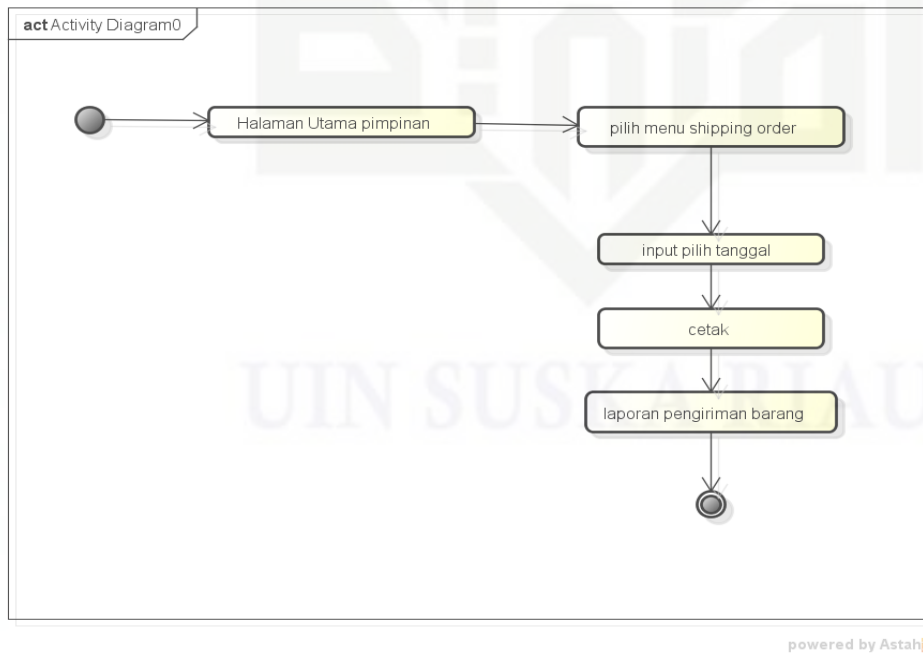
Berikut ini merupakan *activity diagram* untuk perancangan cek status barang dapat dilihat pada gambar 4.15.



Gambar 4.15 Activity Diagram cek status barang

10. Activity diagram Laporan pengiriman barang

Berikut ini merupakan *activity diagram* untuk perancangan laporan pengiriman barang dapat dilihat pada gambar 4.16.



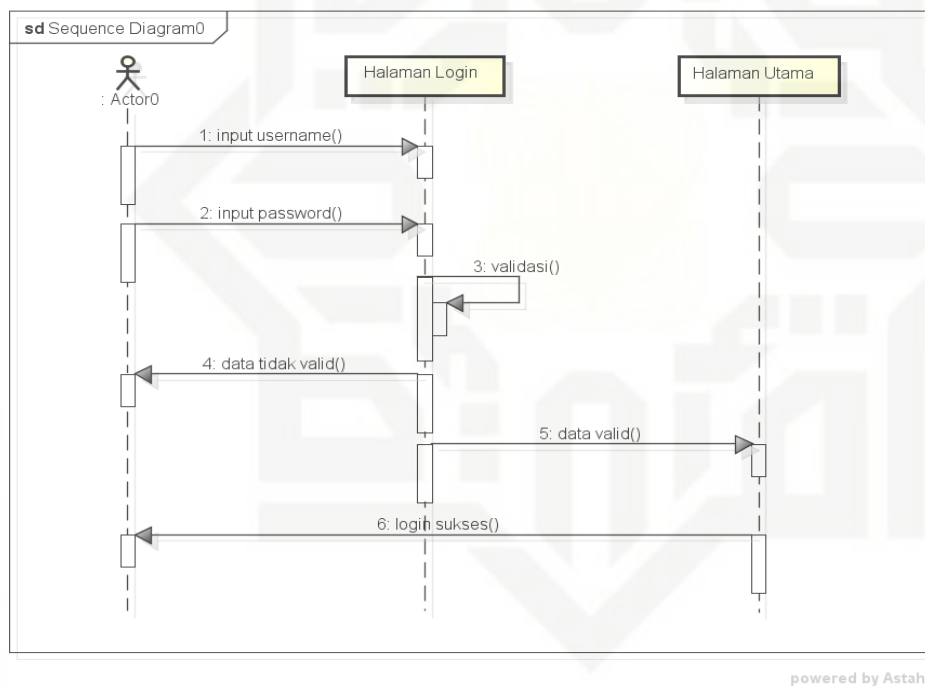
Gambar 4.16 Activity Diagram laporan pengiriman barang

4.6.3 Sequence diagram

Sequence diagram dapat di gambarkan dalam suatu proses interaksi objek yang di susun dalam suatu urutan atau kejadian. Sequence Diagram juga menggambarkan kelakuan/prilaku objek pada proses dengan mendeskripsikan waktu hidup objek dan pesan yang dikirimkan dan diterima antar objek. Berikut akan dijelaskan mengenai *sequence diagram* sistem yang akan di buat:

1. Sequence Diagram Login

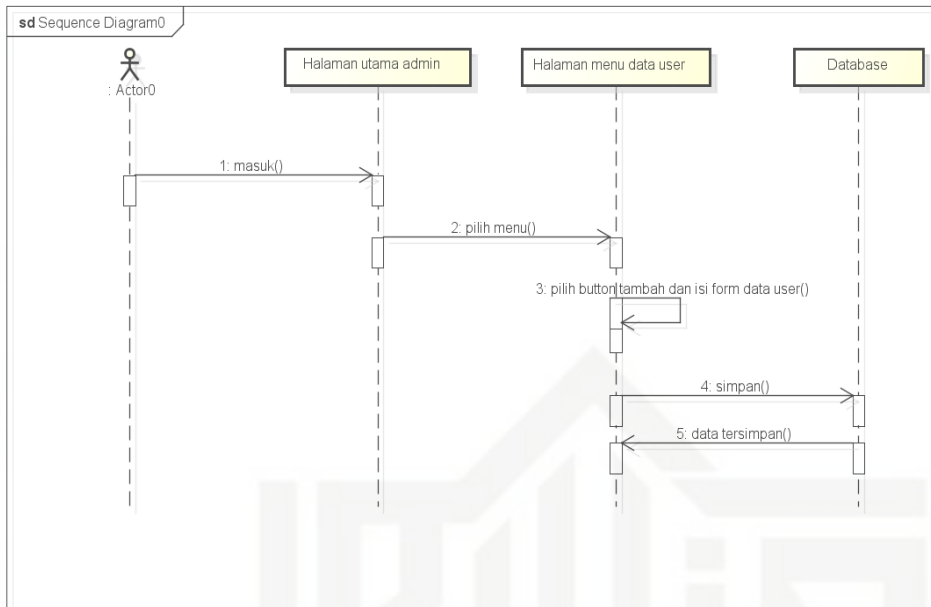
Berikut ini merupakan *Sequence Diagram* untuk perancangan *login* yang di tunjukan pada gambar 4.17.



Gambar 4.17 Sequence Diagram login

2. Sequence diagram data user

Berikut ini merupakan *Sequence Diagram* untuk perancangan input data *user* yang di tunjukan pada gambar 4.18.

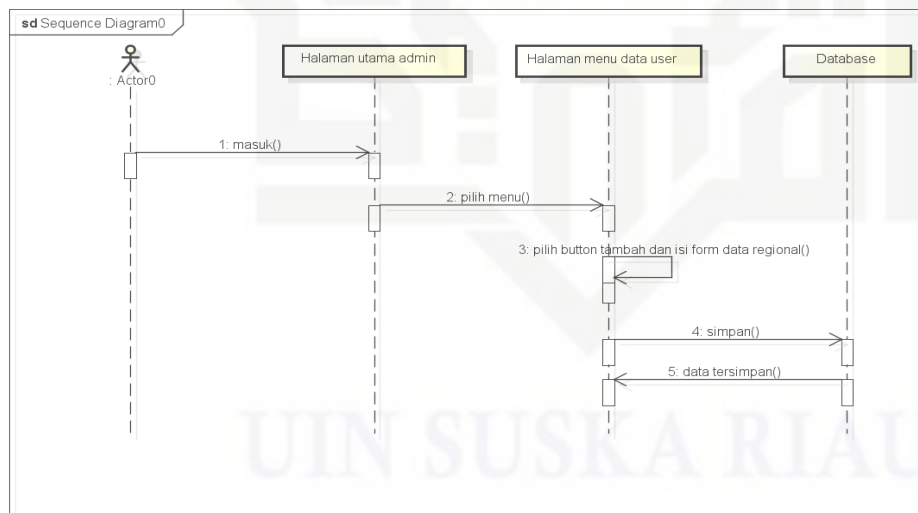


powered by Astah

Gambar 4.18 *Sequence diagram* data user

3. *Sequence diagram* data regional

Berikut ini merupakan *Sequence Diagram* untuk perancangan input data regional yang di tunjukan pada Gambar 4.19.

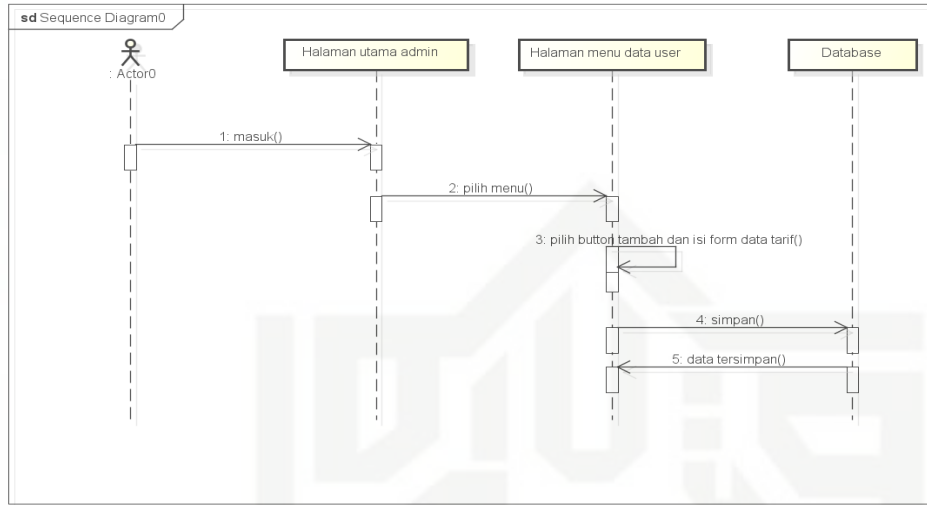


powered by Astah

Gambar 4.19 *Sequence diagram* data regional

4. Sequence diagram data tarif

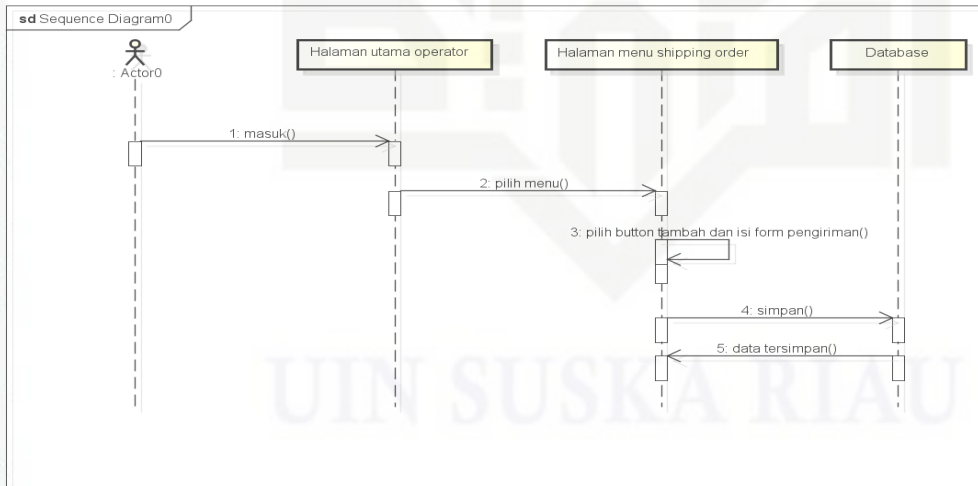
Berikut ini merupakan *Sequence Diagram* untuk perancangan input data tarif yang di tunjukan pada Gambar 4.20.



Gambar 4.20 *Sequence Diagram* data tarif

5. Sequence diagram pengiriman

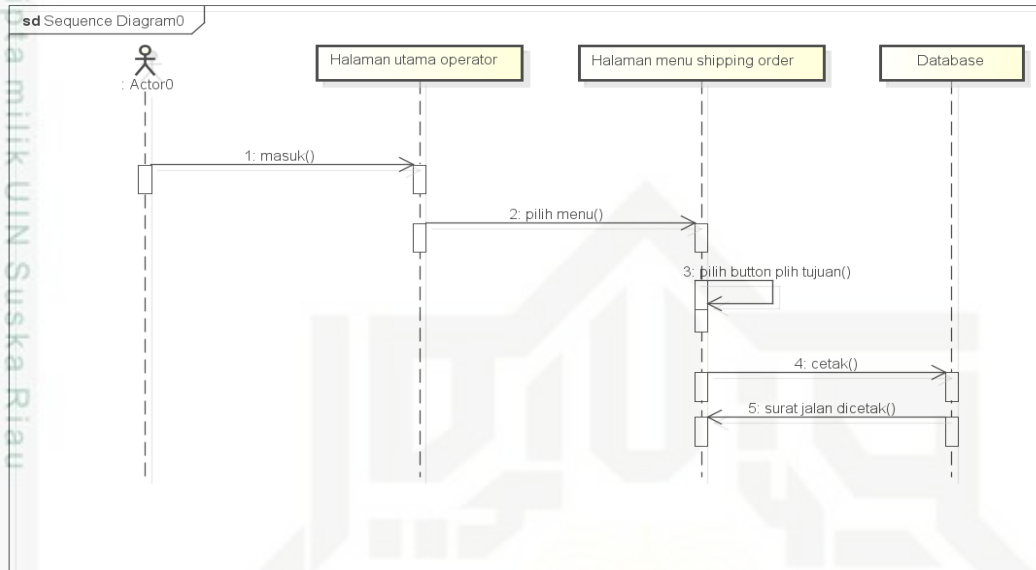
Berikut ini merupakan *Sequence Diagram* untuk perancangan input pengiriman yang di tunjukan pada Gambar 4.21.



Gambar 4.21 *Sequence Diagram* pengiriman

6. Sequence diagram surat jalan

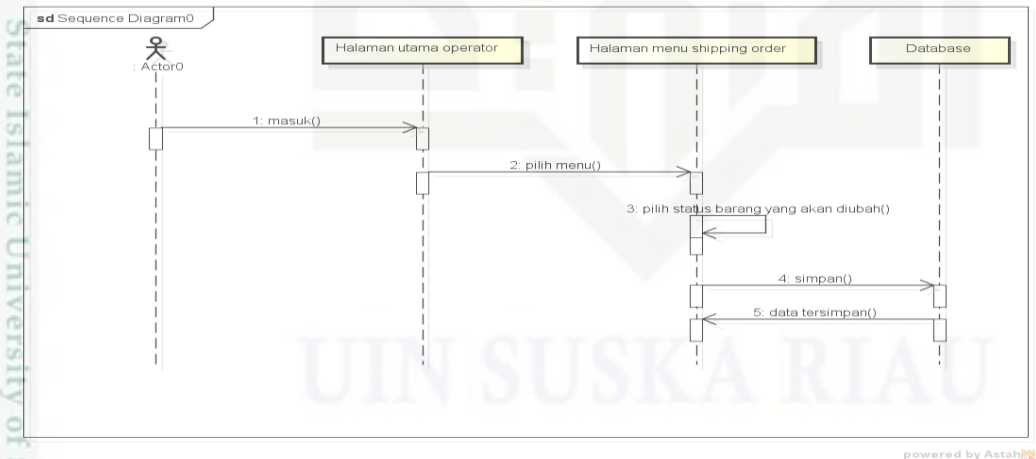
Berikut ini merupakan *Sequence Diagram* untuk perancangan Surat jalan yang di tunjukan pada Gambar 4.22.



Gambar 4.22 *Sequence Diagram* Surat jalan

7. Sequence diagram kelola status barang

Berikut ini merupakan *Sequence Diagram* untuk perancangan kelola status barang yang di tunjukan pada Gambar 4.23.



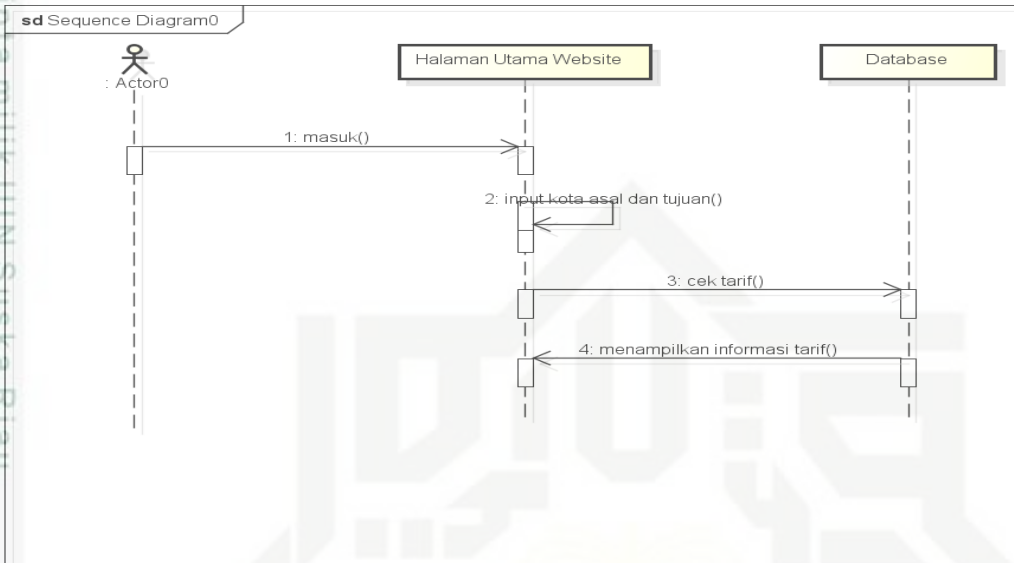
Gambar 4.23 *Sequence Diagram* kelola status barang

Hak Cipta Dilindungi Undang-Undang

1. Dilarang mengutip sebagian atau seluruh karya tulis ini tanpa mencantumkan dan menyebutkan sumber:
 - a. Pengutipan hanya untuk kepentingan pendidikan, penelitian, penulisan karya ilmiah, penyusunan laporan, penulisan kritik atau tinjauan suatu masalah.
 - b. Pengutipan tidak merugikan kepentingan yang wajar UIN Suska Riau.
2. Dilarang mengumumkan dan memperbanyak sebagian atau seluruh karya tulis ini dalam bentuk apapun tanpa izin UIN Suska Riau.

8. Sequence diagram cek tarif

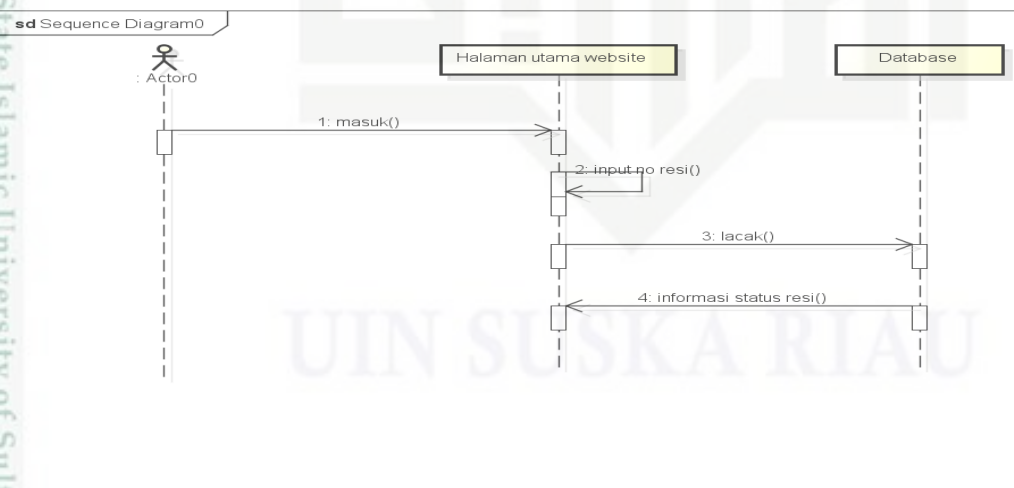
Berikut ini merupakan *Sequence Diagram* untuk perancangan cek tarif yang di tunjukan pada Gambar 4.24.



Gambar 4.24 *Sequence Diagram* cek tarif

9. Sequence diagram cek status barang

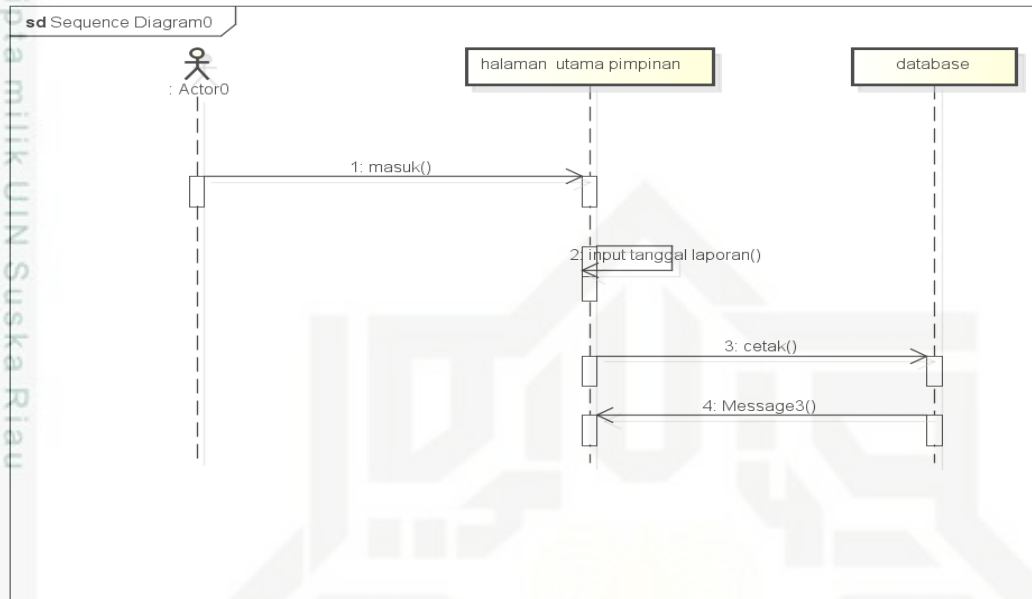
Berikut ini merupakan *Sequence Diagram* untuk perancangan cek status barang yang di tunjukan pada Gambar 4.25.



Gambar 4.25 *Sequence Diagram* cek status barang

10. Sequence diagram Laporan pengiriman barang

Berikut ini merupakan *Sequence Diagram* untuk perancangan laporan pimpinan yang di tunjukan pada Gambar 4.26.



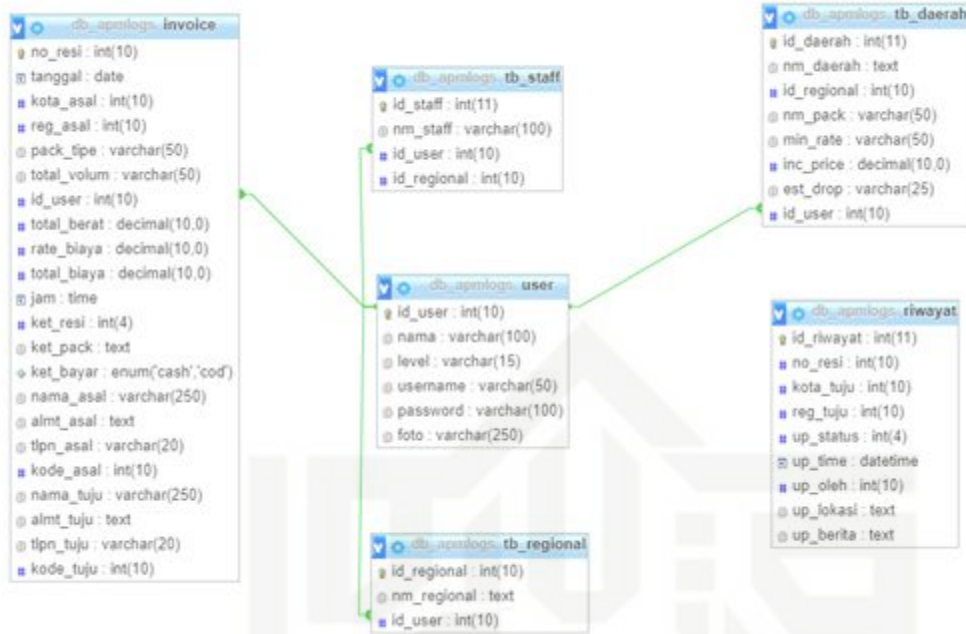
Gambar 4.26 *Sequence Diagram* laporan pengiriman barang

4.6.4 Class diagram

Class Diagram adalah diagram yang menunjukkan kelas-kelas yang ada di dalam sebuah sistem database dan hubungannya secara logika. *Class diagram* yang dibuat pada tahap *design* merupakan deskripsi lengkap dari *class-class* yang ditangani oleh sistem, dimana masing-masing *class* telah dilengkapi dengan atribut dan operasi yang diperlukan.

Hak Cipta Dilindungi Undang-Undang

1. Dilarang mengutip sebagian atau seluruh karya tulis ini tanpa mencantumkan dan menyebutkan sumber:
 - a. Pengutipan hanya untuk kepentingan pendidikan, penelitian, penulisan karya ilmiah, penyusunan laporan, penulisan kritik atau tinjauan suatu masalah.
 - b. Pengutipan tidak merugikan kepentingan yang wajar UIN Suska Riau.
2. Dilarang mengumumkan dan memperbanyak sebagian atau seluruh karya tulis ini dalam bentuk apapun tanpa izin UIN Suska Riau.



Gambar 4.27 Class diagram sistem informasi pengiriman barang PT.APM Cargo

Class diagram dalam sistem yang akan di buat dijelaskan dalam diagram class sebagai berikut:

Tabel 4.13 Class diagram

No	Informasi	Keterangan
1.	Nama Database	Db_apmlogs
2.	Jumlah tabel	6 (Enam) 1. Tabel invoice 2. Tabel riwayat 3. Tabel daerah 4. Tabel regional 5. Tabel staff 6. Tabel user
3.	Method	Terdapat 4 metode yang berada pada tiap tabel/file, yaitu: 1. Add Berguna untuk menginputkan suatu data ke dalam tabel/file.

Tabel 4.13 Class diagram (Lanjutan)

No	Informasi	Keterangan
		<p>2. <i>View</i></p> <p>Berguna untuk mengambil data pada tabel/file dan mengeluarkannya dalam bentuk output data didalam sistem.</p> <p>3. <i>Edit</i></p> <p>Berguna untuk mengubah suatu data di dalam tabel/file berdasarkan hal tertentu.</p> <p>4. <i>Delete</i></p> <p>Berguna untuk menghapus suatu data di dalam tabel/file</p>

4.7 Perancangan Database

Basis data merupakan komponen dasar dari sebuah sistem informasi dan pengembangan Perancangan basis data (*Database*) yaitu perancangan yang terdiri atas pembuatan tabel yang didalamnya terdiri dari *field* data dan *field* kunci yang berdasarkan permasalahan awal.

1. *Tabel Invoice*

Berikut ini adalah uraian tabel invoice yang dapat dilihat pada Tabel 4.14.

Nama *database* : db_apmlogs

Nama *File* : *Invoice*

Field kunci : *no_resi*

Tabel 4.14 *invoice*

No.	Nama field	Tipe data	Panjang data	Keterangan
1.	no_resi	int	10	primary key
2.	tanggal	date	-	tanggal transaksi
3.	kota_asal	int	10	foreign key
4.	reg_asal	int	10	provinsi asal pengiriman
5.	pack_tipe	varchar	50	layanan pengiriman

Tabel 4.14 *invoice* (Lanjutan)

No.	Nama field	Tipe data	Panjang data	Keterangan
1.	<i>id_user</i>	<i>int</i>	10	<i>foreign key</i>
2.	<i>total_berat</i>	<i>decimal</i>	-	berat pengiriman
3.	<i>rate_biaya</i>	<i>decimal</i>	-	harga satuan pengiriman
4.	<i>total_biaya</i>	<i>decimal</i>	-	biaya pengiriman
5.	<i>jam</i>	<i>time</i>	4	jam transaksi
6.	<i>ket_resi</i>	<i>int</i>		keterangan
7.	<i>ket_pack</i>	<i>text</i>	-	keterngan pengiriman
8.	<i>ket_bayar</i>	<i>enum</i>	cash – cod	keterangan pembayaran
9.	<i>nama_asal</i>	<i>varchar</i>	250	nama pengirim
10.	<i>alamat_asal</i>	<i>text</i>	-	alamat pengirim
11.	<i>tlpn_asal</i>	<i>varchar</i>	20	no telp pengirim
12.	<i>kode_asal</i>	<i>int</i>	10	kode pos pengirim
13.	<i>nama_tujuan</i>	<i>varchar</i>	250	nama penerima
14.	<i>alamat_tujuan</i>	<i>text</i>	-	alamat penerima
15.	<i>tlpn_tujuan</i>	<i>varchar</i>	20	no telp penerima
16.	<i>kode_tujuan</i>	<i>int</i>	10	kode pos tujuan

2. Tabel Riwayat

Berikut ini adalah uraian tabel riwayat yang dapat dilihat pada tabel 4.15.

Nama *database* : db_apmlogs

Nama File : Id_riwayat

Field kunci : Id_riwayat

Tabel 4.15 tabel Riwayat

No	Nama field	Tipe data	Panjang data	Keterangan
1.	<i>id_riwayat</i>	-	-	<i>primary key</i>
2.	<i>no_resi</i>	-	-	<i>foreign key</i>
3.	<i>kota_tujuan</i>	-	-	<i>foreign key</i>
4.	<i>reg_tujuan</i>	<i>int</i>	10	<i>foreign key</i>
5.	<i>up_status</i>	<i>int</i>	4	status pengiriman
6.	<i>up_time</i>	<i>datetime</i>	-	jam update status

Tabel 4.15 tabel Riwayat (Lanjutan)

No	Nama field	Type data	Panjang data	Keterangan
1.	up_oleh	<i>Int</i>	10	petugas update status
1.	up_lokasi	<i>Text</i>	-	lokasi update status
2.	up_berita	<i>Text</i>	-	informasi status

3. Tabel Daerah

Berikut ini adalah uraian tabel daerah yang dapat dilihat pada tabel 4.16.

Nama *database* : db_apmlogs

Nama *File* : tb_daerah

Field kunci : id_daerah

Tabel 4.16 tabel daerah

No	Nama field	Type data	Panjang data	Keterangan
1.	id_daerah	<i>int</i>	11	<i>primary key</i>
2.	nama_daerah	<i>text</i>	-	nama kota tarif
3.	id_regional	<i>int</i>	10	<i>foreign key</i>
4.	nama_pack	<i>varchar</i>	50	jenis layanan pengiriman
5.	min_rate	<i>varchar</i>	50	berat minimal pengiriman
6.	inc_price	<i>decimal</i>	-	harga satuan pengiriman
7.	est_drop	<i>varchar</i>	25	estimasi pengiriman
8.	<i>id_user</i>	<i>int</i>	10	<i>foreign key</i>

4. Tabel regional

Berikut ini adalah uraian tabel regional yang dapat dilihat pada tabel 4.17.

Nama *database* : tb_regional

Nama *File* : tb_regional

Field kunci : id_regional

Tabel 4.17 tabel regional

No	Nama field	Type data	Panjang data	Keterangan
1.	id_regional	<i>int</i>	10	<i>primary key</i>
2.	nama_regional	<i>text</i>	-	nama provinsi
3.	<i>id_user</i>	<i>int</i>	10	<i>foreign key</i>

5. Tabel *staff*

Berikut ini adalah uraian tabel *staff* yang dapat dilihat pada tabel 4.18.

Nama database : db_apmlogs
 Nama File : tb_staff
 Field kunci : id_staff

Tabel 4.18 tabel *staff*

No	Nama field	Tipe data	Panjang data	Keterangan
1.	id_staff	int	11	primary key
2.	nama_staff	varchar	100	nama staff
3.	id_user	int	10	foreign key
4.	id_regional	int	10	lokasi tugas karyawan

6. Tabel Nama User

Berikut ini adalah uraian tabel user yang dapat dilihat pada tabel 4.19.

Nama database : db_apmlogs
 Nama File : user
 Field kunci : id_user

Tabel 4.19 tabel user

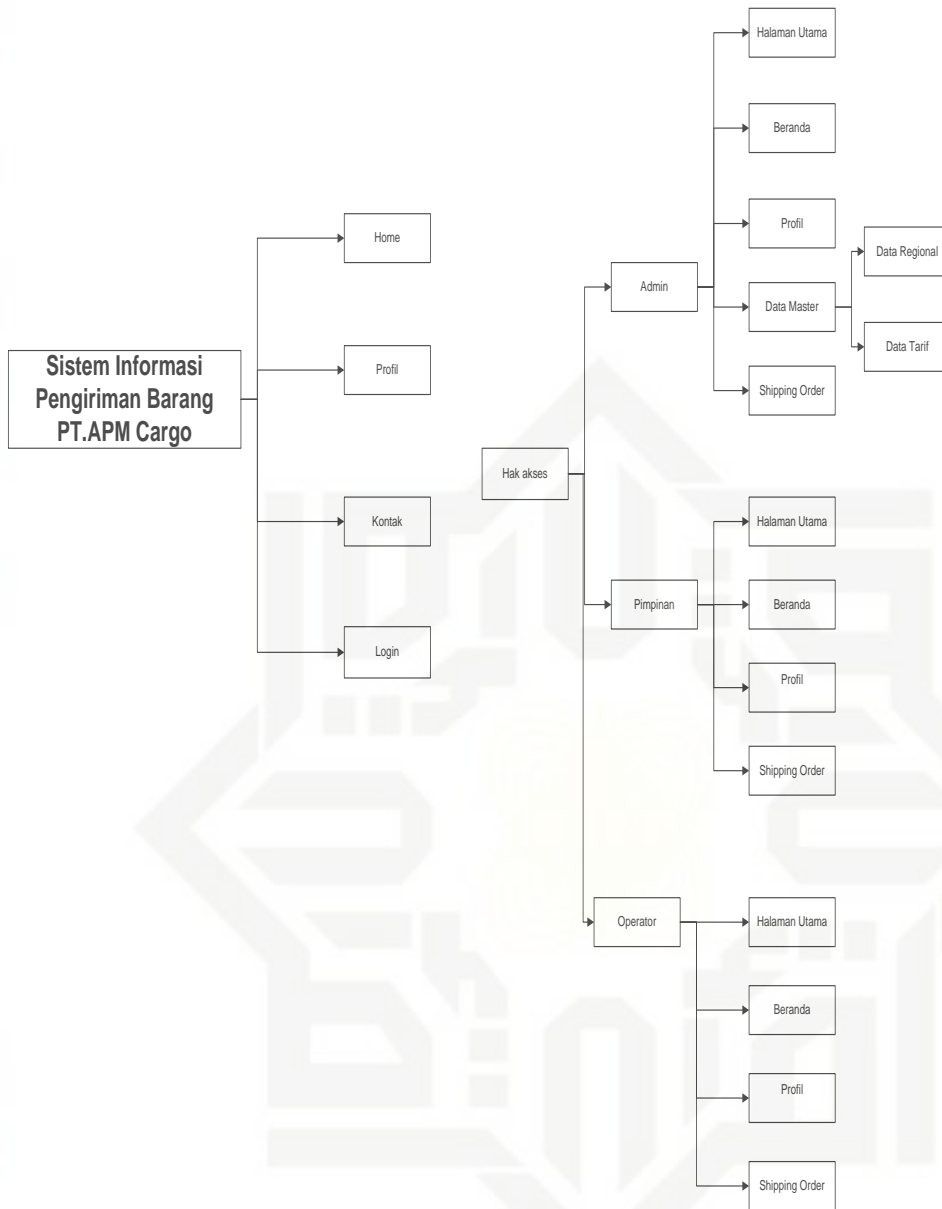
No	Nama field	Tipe data	Panjang data	Keterangan
1.	id_user	int	10	primary key
2.	nama	varchar	100	nama user
3.	level	varchar	15	jabatan user
4.	username	varchar	50	user name login
5.	password	varchar	100	password login
6.	foto	varchar	250	foto user

4.8 Perancangan Struktur Menu

Struktur menu dibuat sebagai gambaran mengenai skema program yang akan dirancang. Berikut adalah perancangan struktur menu sistem yang akan di buat:

Hak Cipta Dilindungi Undang-Undang

1. Dilarang mengutip sebagian atau seluruh karya tulis ini tanpa mencantumkan dan menyebutkan sumber:
 - a. Pengutipan hanya untuk kepentingan pendidikan, penelitian, penulisan karya ilmiah, penyusunan laporan, penulisan kritik atau tinjauan suatu masalah.
 - b. Pengutipan tidak merugikan kepentingan yang wajar UIN Suska Riau.
2. Dilarang mengumumkan dan memperbanyak sebagian atau seluruh karya tulis ini dalam bentuk apapun tanpa izin UIN Suska Riau.



Gambar 4.28 Struktur Menu Sistem Informasi Pengiriman Barang PT.APM Cargo

4.9 Rancangan Tampilan

Interface adalah bentuk tampilan grafis yang berhubungan langsung dengan pengguna (*user*) antarmuka pengguna berfungsi untuk menghubungkan antara pengguna dengan sistem dan digunakan untuk membuat komunikasi yang luwes, dan konsisten antara sistem dengan pemakainya. Penekanan *interface*

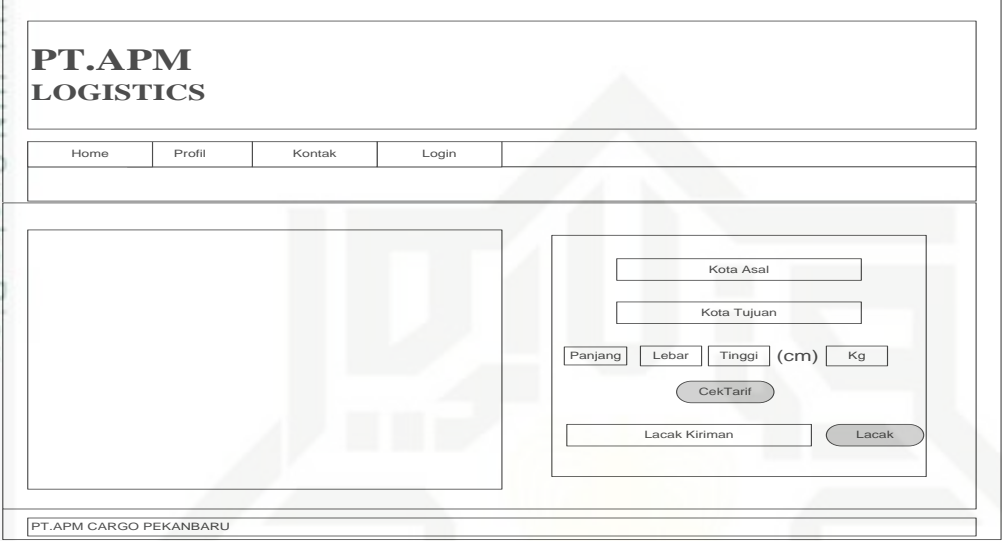
1. Dilarang mengutip sebagian atau seluruh karya tulis ini tanpa mencantumkan dan menyebutkan sumber:
 a. Pengutipan hanya untuk kepentingan pendidikan, penelitian, penulisan karya ilmiah, penyusunan laporan, penulisan kritik atau tinjauan suatu masalah.
 b. Pengutipan tidak merugikan kepentingan yang wajar UIN Suska Riau.

2. Dilarang mengumumkan dan memperbanyak sebagian atau seluruh karya tulis ini dalam bentuk apapun tanpa izin UIN Suska Riau.

meliputi tampilan yang baik, mudah dipahami (*Userfriendly*), dan tombol-tombol yang familiar.

1. Rancangan Tampilan halaman utama

Berikut ini merupakan rancangan tampilan menu halaman utama yang dapat dilihat pada Gambar 4.29.

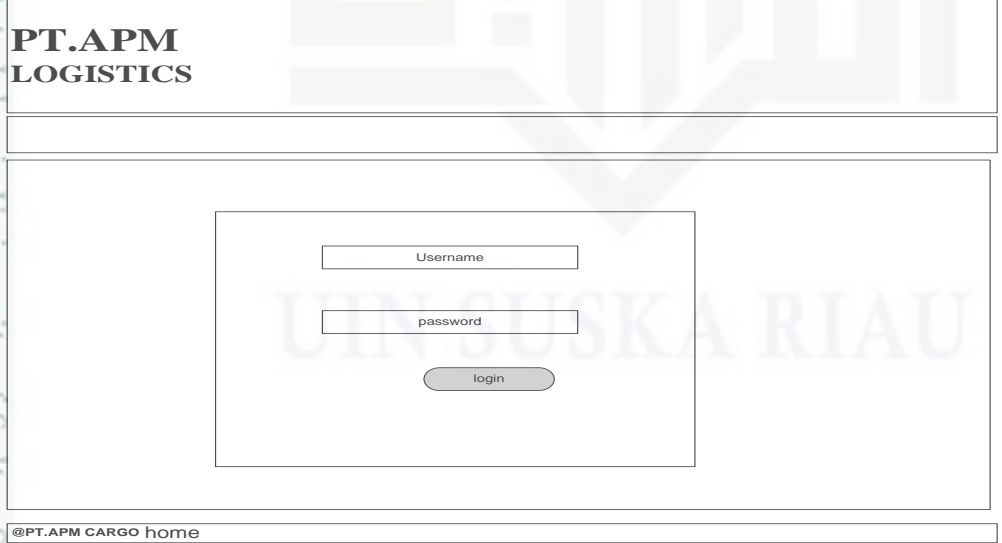


The image shows a wireframe for the main page of PT.APM LOGISTICS. At the top left, the company name 'PT.APM LOGISTICS' is displayed. Below it is a navigation menu with four items: 'Home', 'Profil', 'Kontak', and 'Login'. The main content area is divided into two sections. The left section is a large empty box. The right section contains a form with the following elements: a 'Kota Asal' input field, a 'Kota Tujuan' input field, four input fields for 'Panjang', 'Lebar', 'Tinggi (cm)', and 'Kg', a 'CekTarif' button, a 'Lacak Kiriman' input field, and a 'Lacak' button. At the bottom of the page, there is a footer with the text '@PT.APM CARGO PEKANBARU'.

Gambar 4.29 Rancangan tampilan halaman utama

2. Rancangan Tampilan menu *login*

Berikut ini merupakan rancangan tampilan menu *login* yang dapat dilihat pada Gambar 4.30.



The image shows a wireframe for the login page of PT.APM LOGISTICS. At the top left, the company name 'PT.APM LOGISTICS' is displayed. Below it is a navigation menu with four items: 'Home', 'Profil', 'Kontak', and 'Login'. The main content area is a large empty box containing a login form with the following elements: a 'Username' input field, a 'password' input field, and a 'login' button. At the bottom of the page, there is a footer with the text '@PT.APM CARGO home'.

Gambar 4.30 Rancangan tampilan menu *login*

3. Rancangan Tampilan Menu Beranda

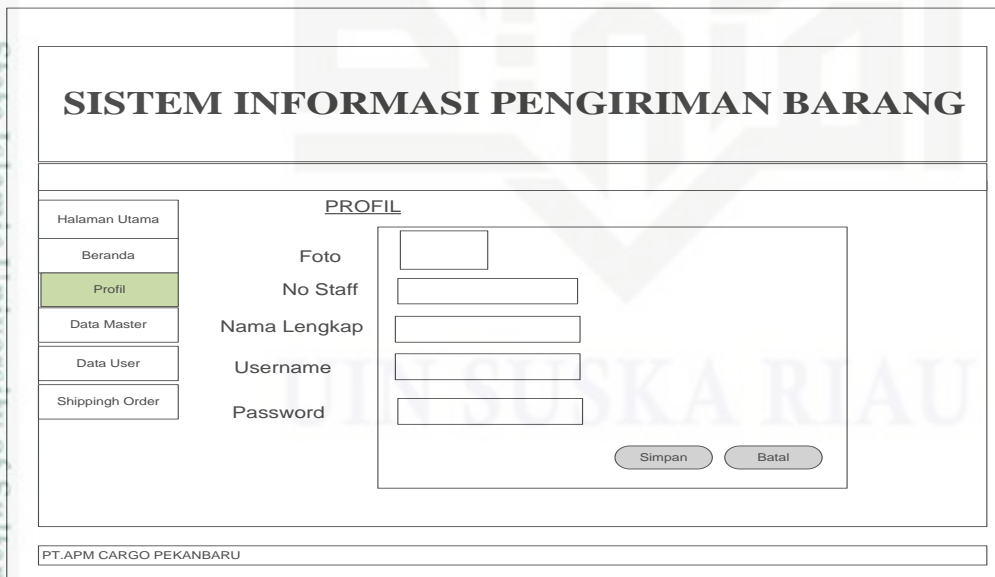
Berikut ini merupakan rancangan tampilan menu beranda yang dapat dilihat pada Gambar 4.31.



Gambar 4.31 Rancangan Tampilan Menu beranda

4. Rancangan Tampilan Menu *Profil*

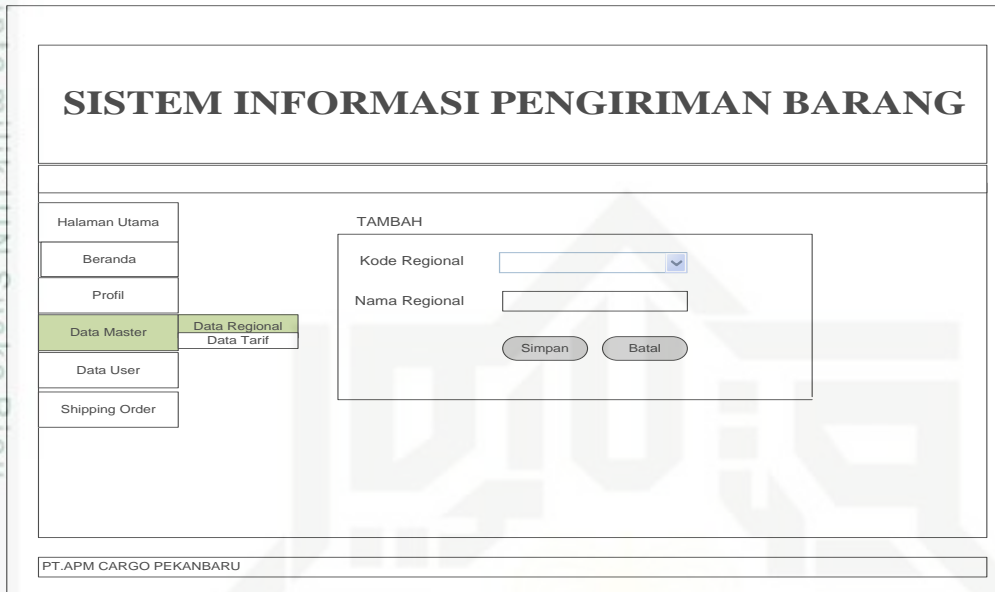
Berikut ini merupakan rancangan tampilan menu *profil* yang dapat dilihat pada Gambar 4.32.



Gambar 4.32 Rancangan tampilan menu *profil*

5. Rancangan Tampilan Menu data regional

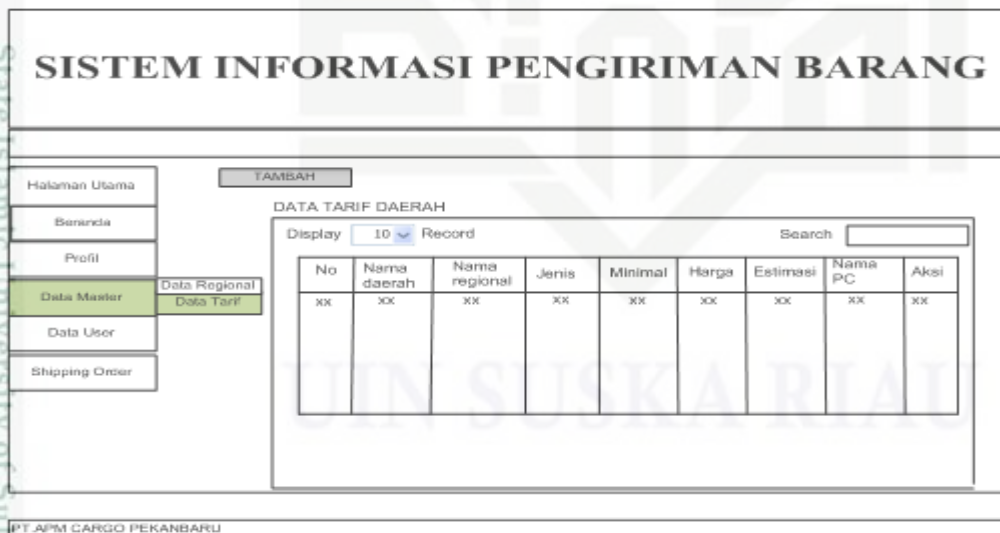
Berikut ini merupakan rancangan tampilan menu data regional yang dapat dilihat pada Gambar 4.33.



Gambar 4.33 rancangan tampilan menu data regional

6. Rancangan Tampilan Menu data tarif

Berikut ini merupakan rancangan tampilan menu data tarif yang dapat dilihat pada Gambar 4.34.



Gambar 4.34 rancangan tampilan menu data tarif

Hak Cipta Dilindungi Undang-Undang

1. Dilarang mengutip sebagian atau seluruh karya tulis ini tanpa mencantumkan dan menyebutkan sumber:

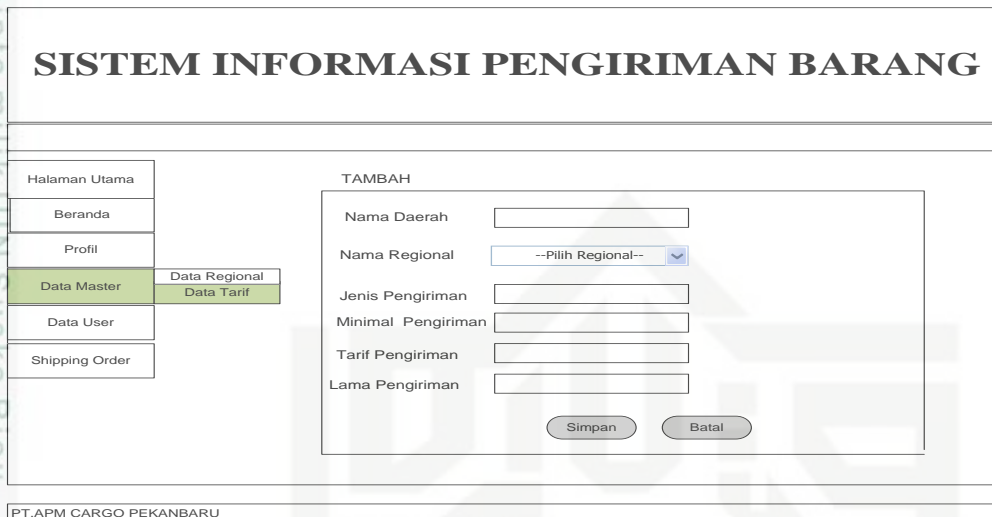
a. Pengutipan hanya untuk kepentingan pendidikan, penelitian, penulisan karya ilmiah, penyusunan laporan, penulisan kritik atau tinjauan suatu masalah.

b. Pengutipan tidak merugikan kepentingan yang wajar UIN Suska Riau.

2. Dilarang mengumumkan dan memperbanyak sebagian atau seluruh karya tulis ini dalam bentuk apapun tanpa izin UIN Suska Riau.

7. Rancangan Tampilan tambah data tarif

Berikut ini merupakan rancangan tampilan menu tambah data tarif yang dapat dilihat pada Gambar 4.35.



SISTEM INFORMASI PENGIRIMAN BARANG

Halaman Utama
Beranda
Profil
Data Master
Data User
Shipping Order

TAMBAH

Nama Daerah

Nama Regional

Jenis Pengiriman

Minimal Pengiriman

Tarif Pengiriman

Lama Pengiriman

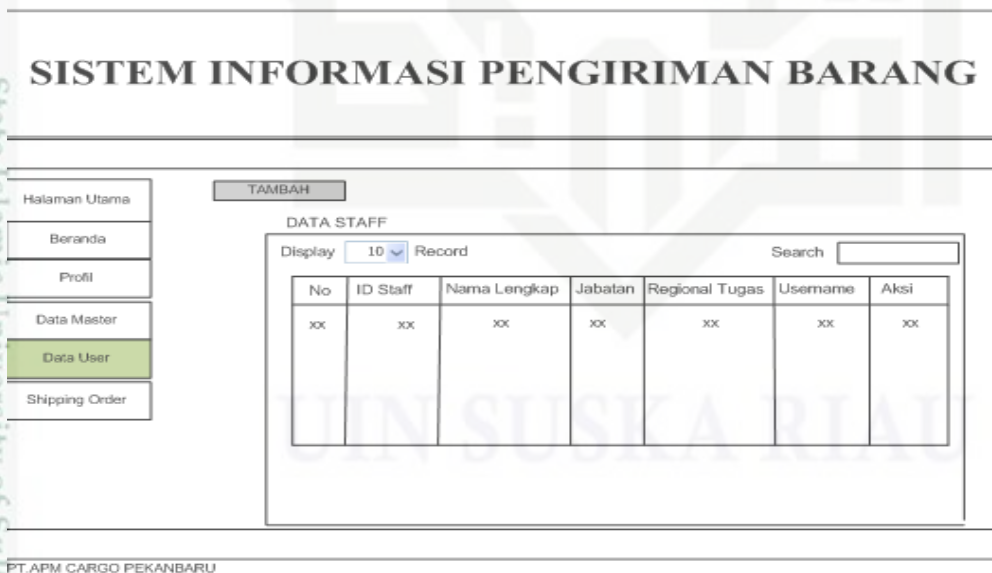
Simpan Batal

PT.APM CARGO PEKANBARU

Gambar 4.35 Rancangan tampilan tambah data tarif

8. Rancangan Tampilan Menu data user

Berikut ini merupakan rancangan tampilan menu data user yang dapat dilihat pada Gambar 4.36.



SISTEM INFORMASI PENGIRIMAN BARANG

Halaman Utama
Beranda
Profil
Data Master
Data User
Shipping Order

TAMBAH

DATA STAFF

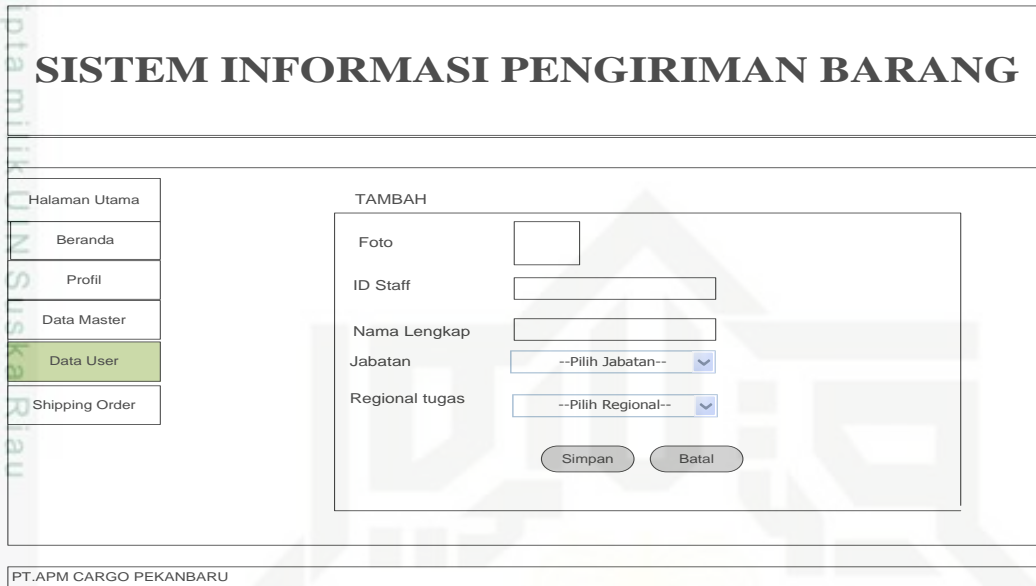
Display Record Search

No	ID Staff	Nama Lengkap	Jabatan	Regional Tugas	Username	Aksi
xx	xx	xx	xx	xx	xx	xx

PT.APM CARGO PEKANBARU

Gambar 4.36 Rancangan tampilan menu data user

9. Rancangan Tampilan tambah data user
 Berikut ini merupakan rancangan tampilan tambah data user yang dapat dilihat pada Gambar 4.37.



SISTEM INFORMASI PENGIRIMAN BARANG

Halaman Utama
 Beranda
 Profil
 Data Master
Data User
 Shipping Order

TAMBAH

Foto

ID Staff

Nama Lengkap

Jabatan

Regional tugas

PT.APM CARGO PEKANBARU

Gambar 4.37 Rancangan tampilan tambah data user

10. Rancangan Tampilan Menu pengiriman
 Berikut ini merupakan rancangan tampilan menu pengiriman yang dapat dilihat pada Gambar 4.38.



SISTEM INFORMASI PENGIRIMAN BARANG

Halaman Utama
 Beranda
 Profil
Shipping order

TAMBAH Surat Jalan :

DATA ARSIP INVOICE

Display Record Search

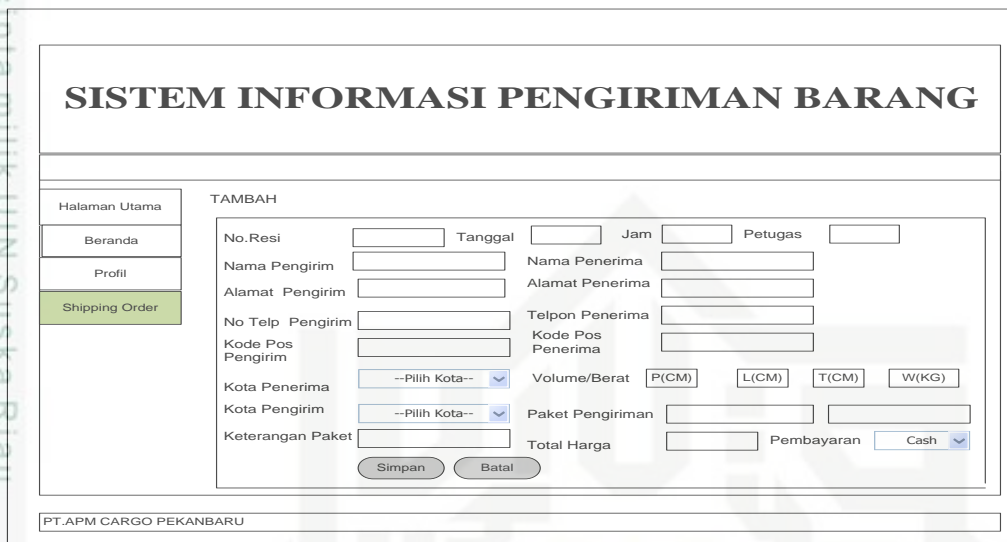
No	ID Resi	Tanggal	Pengirim	Penerima	Kota asal	Kota tujuan	Petugas	Status	Aksi
xx	xx	xx	xx	xx	xx	xx	xx	xx	xx

PT.APM CARGO PEKANBARU

Gambar 4.38 Rancangan tampilan menu pengiriman

11. Rancangan Tampilan tambah Pengiriman

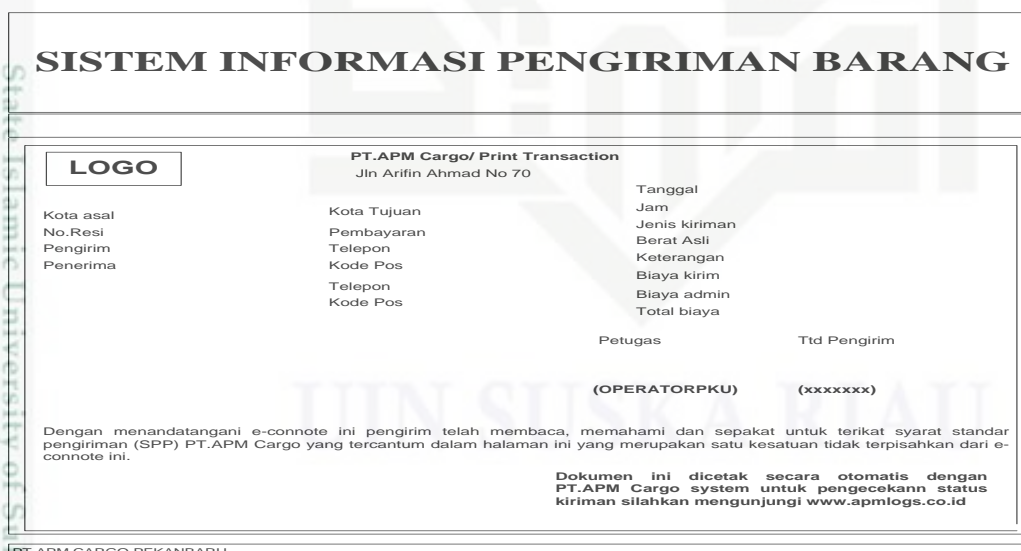
Berikut ini merupakan rancangan tampilan tambah pengiriman barang yang dapat dilihat pada Gambar 4.39.



Gambar 4.39 Rancangan tampilan tambah Pengiriman

12. Rancangan Tampilan Resi

Berikut ini merupakan rancangan tampilan resi yang dapat dilihat pada Gambar 4.40.



Gambar 4.40 Rancangan tampilan resi

13. Rancangan Surat Jalan

Berikut ini merupakan rancangan Surat Jalan yang dapat dilihat pada Gambar 4.41.

LOGO	SISTEM INFORMASI PENGIRIMAN BARANG PT.APM Cargo Jln Arifin ahmad No 70							
SURAT JALAN XXXXXX								
No	Tanggal	No.Resi	Pengirim	Penerima	Kota Asal	Kota Tujuan	Petugas	Status
xx	xx	xx	xx	xx	xx	xx	xx	xx
Kurir _____				Operator _____				
PT.APM CARGO PEKANBARU								

Gambar 4.41 Rancangan Surat Jalan

14. Rancangan Tampilan Menu melihat laporan pengiriman barang.

Berikut ini merupakan rancangan tampilan melihat laporan pengiriman barang yang dapat dilihat pada Gambar 4.42 :

SISTEM INFORMASI PENGIRIMAN BARANG									
Halaman Utama Beranda Profil Shipping Order	PILIH TANGGAL <input type="text"/>	CETAK							
	Display <input type="text" value="10"/>	Record	Search <input type="text"/>						
	No	ID Resi	Tanggal	Pengirim	Penerima	Kota asal	Kota Tujuan	Petugas	Status
PT.APM CARGO PEKANBARU									

Gambar 4.42 Rancangan Tampilan Menu laporan pengiriman barang

- Hak Cipta Dilindungi Undang-Undang
1. Dilarang mengutip sebagian atau seluruh karya tulis ini tanpa mencantumkan dan menyebutkan sumber:
 - a. Pengutipan hanya untuk kepentingan pendidikan, penelitian, penulisan karya ilmiah, penyusunan laporan, penulisan kritik atau tinjauan suatu masalah.
 - b. Pengutipan tidak merugikan kepentingan yang wajar UIN Suska Riau.
 2. Dilarang mengumumkan dan memperbanyak sebagian atau seluruh karya tulis ini dalam bentuk apapun tanpa izin UIN Suska Riau.

15. Rancangan Tampilan laporan Pengiriman barang

Berikut ini merupakan rancangan tampilan laporan pengiriman barang yang dapat dilihat pada Gambar 4.31.

LOGO	SISTEM INFORMASI PENGIRIMAN BARANG PT.APM Cargo Jln Arifin ahmad No 70						
LAPORAN PENGIRIMAN HARIAN xxxxxx							
No	No.Resi	Nama Pengirim & alamat	Nama Penerima & alamat	Layanan	Berat	Biaya	Bayar
Pick By				Checked By		Release By	
_____				_____		_____	
PT.APM CARGO PEKANBARU							

Gambar 4.43 Rancangan Tampilan laporan Pengiriman barang