

Hak Cipta Diindungi Undang-Undang

1. Dilarang mengutip sebagian atau seluruh karya tulis ini tanpa mencantumkan dan menyebutkan sumber:
  - a. Pengutipan hanya untuk kepentingan pendidikan, penelitian, penulisan karya ilmiah, penyusunan laporan, penulisan kritik atau tinjauan suatu masalah.
  - b. Pengutipan tidak merugikan kepentingan yang wajar UIN Suska Riau.
2. Dilarang mengumumkan dan memperbanyak sebagian atau seluruh karya tulis ini dalam bentuk apapun tanpa izin UIN Suska Riau.

## BAB II

### GAMBARAN UMUM LOKASI PENELITIAN

#### A. Letak Geografis dan Demografis Desa Sungai Keranji

Desa sungai keranji merupakan desa yang berada di Kecamatan Singingi kabupaten kuantan singingi dengan luas wilayah 1.325 Ha, yang terdiri dari 6 RW dan 13 RT. Sedangkan batas-batas desa sungai keranji adalah sebagai berikut:

1. Sebelah Utara berbatasan dengan Desa Pasir Emas
2. Sebelah Selatan berbatasan dengan Desa Sumber Datar
3. Sebelah Timur berbatasan dengan Jake
4. Sebelah Barat berbatasan dengan Desa Air Emas

Luas wilayah Desa Sungai Keranji Kecamatan Singingi Kabupaten Kuantan Singingi 1,325Ha dengan orbitrase jarak Desa sebagai berikut:

1. Jarak dari desa ke kecamatan : 21 Km
2. Jarak dari desa ke kabupaten : 35 Km
3. Jarak dari desa ke provinsi : 155 Km

Adapun kondisi geografisnya dapat dijelaskan sebagai berikut:

1. Curah hujan : 1.500-2.500 Mm
2. Jumlah bulan hujan : 8 Bulan
3. Suhu rata-rata harian : 24-35 C
4. Tinggi tempat dari permukaan laut : 400Mdl

## Hak Cipta Dilindungi Undang-Undang

1. Dilarang mengutip sebagian atau seluruh karya tulis ini tanpa mencantumkan dan menyebutkan sumber:
  - a. Pengutipan hanya untuk kepentingan pendidikan, penelitian, penulisan karya ilmiah, penyusunan laporan, penulisan kritik atau tinjauan suatu masalah.
  - b. Pengutipan tidak merugikan kepentingan yang wajar UIN Suska Riau.
2. Dilarang mengumumkan dan memperbanyak sebagian atau seluruh karya tulis ini dalam bentuk apapun tanpa izin UIN Suska Riau.

Luas wilayah adalah 1.325 KM<sup>2</sup>. Luas tanah jika dirinci menurut jenis kegunaannya di Desa Sungai Keranji adalah sebagai berikut:

**Tabel 2.1**  
**Luas Wilayah Desa Sungai Keranji**  
**Menurut Penggunaan**

Luas pemukiman	260 ha/m <sup>2</sup>
Luas perkebunan	1.041 ha/m <sup>2</sup>
Luas kuburan	2 ha/m <sup>2</sup>
Perkantoran	2 ha/m <sup>2</sup>
Luas prasarana umum lainnya	20 ha/m <sup>2</sup>
<b>Total luas</b>	<b>1.325 ha/m<sup>2</sup></b>

Sumber Data : Kantor Kepala Desa Sungai Keranji 2017

Dari tabel di atas dapat diketahui bahwa luas wilayah Desa Sungai Keranji menurut penggunaan di antaranya luas pemukiman yaitu 260 ha/m<sup>2</sup>, luas perkebunan 1.041 ha/m<sup>2</sup>, luas kuburan 2 ha/m<sup>2</sup>, luas perkantoran 2 ha/m<sup>2</sup>, luas prasarana umum lainnya 20 ha/m<sup>2</sup>, dan dengan total luas wilayah Desa Sungai Keranji menurut penggunaannya adalah 1.325 ha/m<sup>2</sup>.

Keadaan pertumbuhan jumlah penduduk Desa Sungai Keranji Kecamatan Singingi Kabupaten Kuantan Singingi dapat dirincikan tabel berikut ini :

**Tabel 2.2**  
**Jumlah Penduduk menurut Jenis Kelamin**

No	Jenis Kelamin	Keterangan
1	Laki-laki	1.395 jiwa
2	Perempuan	1.249 jiwa
3	Jumlah	2.644 jiwa
4	Kepala keluarga	717 jiwa

Sumber Data : Kantor Kepala Desa Sungai Keranji 2016

Dari tabel di atas dapat dilihat bahwa jumlah penduduk Desa Sungai Keranji Kecamatan Singingi menurut jenis kelamin adalah 2.644 jiwa dari

## Hak Cipta Dilindungi Undang-Undang

1. Dilarang mengutip sebagian atau seluruh karya tulis ini tanpa mencantumkan dan menyebutkan sumber:
  - a. Pengutipan hanya untuk kepentingan pendidikan, penelitian, penulisan karya ilmiah, penyusunan laporan, penulisan kritik atau tinjauan suatu masalah.
  - b. Pengutipan tidak merugikan kepentingan yang wajar UIN Suska Riau.
2. Dilarang mengumumkan dan memperbanyak sebagian atau seluruh karya tulis ini dalam bentuk apapun tanpa izin UIN Suska Riau.

717 kepala keluarga (KK) dan dengan penduduk terbanyak adalah Laki-laki 1.395 jiwa dan perempuan terdiri dari 1.249 jiwa.

## B. Keadaan Ekonomi Masyarakat

Kondisi ekonomi tercemin dalam mata pencarian penduduk atau status usaha mereka dalam mereka dalam kehidupan rumah tangga. Di Desa Sungai Keranji ini mayoritas mata pencarian sebagai petani. Data selengkapnya dapat kita lihat pada tabel berikut :

**Tabel 2.3**  
**Keadaan Ekonomi Masyarakat Desa Sungai Keranji**

No	Mata pencarian	Jumlah
1	Petani	548 Jiwa
2	Buruh	184 Jiwa
3	Buruh migran laki-laki	62 Jiwa
4	PNS	17 Jiwa
5	Pengrajinan Industri Rumah Tangga	2 Jiwa
6	Pedagang keliling	3 Jiwa
7	Peternak	134 Jiwa
8	Montir	6 Jiwa
9	Doket Swasta	1 Jiwa
10	TNI	3 Jiwa
11	POLRI	1 Jiwa
12	Pensiun PNS/TNI/POLRI	3 Jiwa
13	Pengusaha Kecil dan Menengah	18 Jiwa
14	Dukun Kampung Telatih	2 Jiwa
15	Seniman	2 Jiwa
16	Karyawan Perusahaan Swasta	46 Jiwa

Sumber Data : Kantor Kepala Desa Sungai Keranji 2017

Berdasarkan tabel diatas dapat diketahui bahwa mata pencaharian penduduk Desa Sungai Keranji Kecamatan Singingi adalah petani berjumlah 548 jiwa, buruh 184 jiwa, buruh migran berjumlah 62 jiwa, PNS berjumlah 17 jiwa, pengrajin industri rumah tangga berjumlah 2 jiwa, pedagang kililing berjumlah 3 jiwa, peternak berjumlah 134 jiwa, montir berjumlah 6 jiwa,

**Hak Cipta Dilindungi Undang-Undang**

1. Dilarang mengutip sebagian atau seluruh karya tulis ini tanpa mencantumkan dan menyebutkan sumber:
  - a. Pengutipan hanya untuk kepentingan pendidikan, penelitian, penulisan karya ilmiah, penyusunan laporan, penulisan kritik atau tinjauan suatu masalah.
  - b. Pengutipan tidak merugikan kepentingan yang wajar UIN Suska Riau.
2. Dilarang mengumumkan dan memperbanyak sebagian atau seluruh karya tulis ini dalam bentuk apapun tanpa izin UIN Suska Riau.

dokter swasta berjumlah 1 jiwa, TNI berjumlah 3 jiwa, POLRI berjumlah 1 jiwa, pensiunan PNS/TNI/POLRI berjumlah 3 jiwa, pengusaha kecil dan menengah berjumlah 18 jiwa, dukun kampung terlatih berjumlah 2 jiwa, seniman berjumlah 2 jiwa, dan karyawan perusahaan swasta berjumlah 46 jiwa.

### **Sejarah KUD Makarti**

Koperasi Unit Desa Makarti berdiri tahun 1993 (Pra Koperasi) yang kemudian mendapat Badan Hukum dari Kementrian Koperasi dengan Nomor 1887/BH/XIII pada Tanggal 20 Juli 1994. Koperasi Unit Desa Makarti beralamat di Desa Sungai Keranji Kecamatan Singingi Kabupaten Kuantan Singingi. Letak geografis Koperasi Unit Desa Makarti terletak di dataran tinggi dengan ketinggian 400m dari permukaan laut dengan suhu rata-rata 24 s.d 35OC, yang berjarak ± 32 KM dari Pusat Kota Teluk Kuantan dan ± 20 KM dari Kota Kecamatan Singingi. awal mula berdirinya Koperasi Unit Desa Makarti hanya bermodalkan ikan asin sebesar 5Kg dengan nilai Rp. 2.500,- berasal dari warga Transmigrasi yang kemudian tergabung dalam keanggotaan Koperasi, dimana pada saat tergabung kedalam keanggotaan Koperasi terdiri dari 500 KK. Dari sinilah bermula berdirinya Koperasi, dengan bimbingan dari Staff KUPT Desa Sungai Keranji dan motivasi dari warga kemudian diadakan musyawarah bersama untuk membentuk suatu badan usaha perkoperasian yang kemudian diberi nama Koperasi Unit Desa Makarti dan pada tanggal 26 Februari 1994 dikukuhkan Kepengurusan Koperasi Unit Desa Makarti sebagai berikut:



## Hak Cipta Diindungi Undang-Undang

1. Diarang mengutip sebagian atau seluruh karya tulis ini tanpa mencantumkan dan menyebutkan sumber:
  - a. Pengutipan hanya untuk kepentingan pendidikan, penelitian, penulisan karya ilmiah, penyusunan laporan, penulisan kritik atau tinjauan suatu masalah.
  - b. Pengutipan tidak merugikan kepentingan yang wajar UIN Suska Riau.
2. Diarang mengumumkan dan memperbanyak sebagian atau seluruh karya tulis ini dalam bentuk apapun tanpa izin UIN Suska Riau.

Ketua	: Drs. Amir Budi Hartanto
Wakil Ketua	: Heru Sumarno
Sekretaris	: Drs. Abu Nasrudin
Wakil Sekretaris	: Suwardi
Bendahara	: Afrizal

Dan dalam pendirian Koperasi sudah bergabung didalamnya sejumlah 25 Kelompok Tani. Pada tahun 2004 bergabung 2 Kelompok Tani sehingga menjadi 27 Kelompok Tani. Kelompok Tani inilah yang menjadi embrio Koperasi Unit Desa Makarti. Pengurus Koperasi dan Pengurus Kelompok Tani bersama-sama mengelola hasil pertanian dan perkebunan, dimana komoditi utamanya adalah Kelapa Sawit. Sehingga dari tahun ke tahun Koperasi Unit Desa Makarti dapat menjalankan roda perekonomian Desa Sungai Keranji. Visi Koperasi Unit Desa Makarti adalah untuk meningkatkan perekonomian anggota pada khususnya dan warga Desa Sungai Keranji pada umumnya. Untuk membantu pengembangan usaha Koperasi maka dibentuklah unit-unit kerja guna membantu pelayanan-pelayanan terhadap anggota.

Dari unit usaha yang telah terbentuk Koperasi Unit Desa Makarti dapat meningkatkan pelayanan koperasi dan kualitas sumber daya manusia untuk dapat menumbuhkan kehidupan yang lebih bertanggung jawab (mandiri) dan berkesinambungan.

Berikut data Kepengurusan Koperasi Unit Desa Makarti dari Tahun 2008 hingga sekarang:

Tahun 2008-2010

**Hak Cipta Dilindungi Undang-Undang**

1. Dilarang mengutip sebagian atau seluruh karya tulis ini tanpa mencantumkan dan menyebutkan sumber:
  - a. Pengutipan hanya untuk kepentingan pendidikan, penelitian, penulisan karya ilmiah, penyusunan laporan, penulisan kritik atau tinjauan suatu masalah.
  - b. Pengutipan tidak merugikan kepentingan yang wajar UIN Suska Riau.
2. Dilarang mengumumkan dan memperbanyak sebagian atau seluruh karya tulis ini dalam bentuk apapun tanpa izin UIN Suska Riau.

Ketua : Agun Zaiba  
 Sekretaris : Suwarno  
 Wakil Sekretaris : Sugiyanto  
 Bendahara : Achmad Kastomo

Tahun 2010-2014

Ketua : Kabul Sutarno  
 Sekretaris : Suwarno  
 Wakil Sekretaris : Suwardi  
 Bendahara : Tasimin Sutrisno

Tahun 2014-2017

Ketua : Saman  
 Sekretaris : Drs. Amir Budi Hartanto  
 Wakil Sekretaris : M. Sitanggang  
 Bendahara : Sujito

**D. Visi dan Misi KUD Makarti (1994-2017)**

**1. Visi**

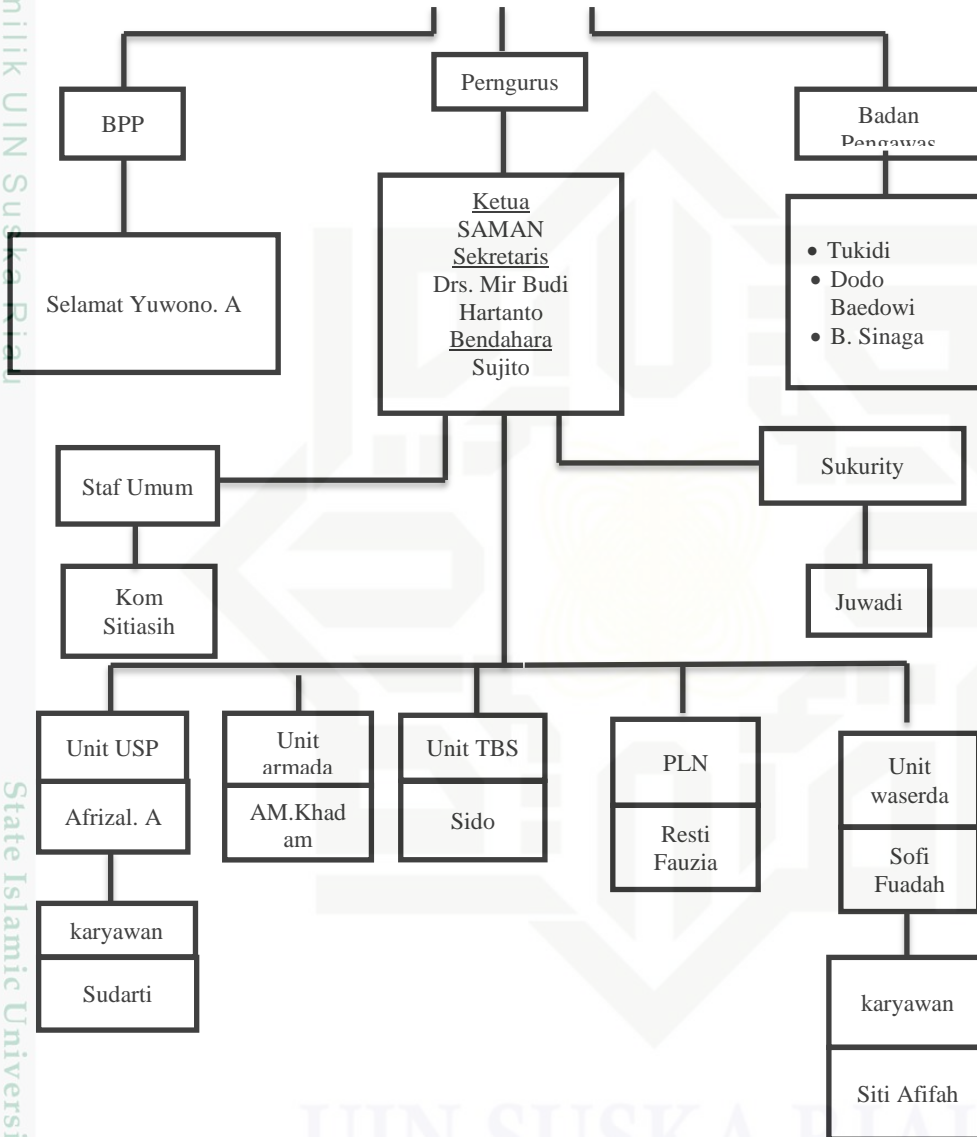
Visi KUD Makarti yaitu meningkatkan perekonomian anggota pada khususnya dan warga Desa Sungai Keranji pada umumnya

**2. Misi**

Misi KUD Makarti yaitu mengembangkan ekonomi kerakyatan guna mewujudkan pencapaian koperasi yang mandiri, maju dan profesional dalam menghadapi perekonomian global

**E. Struktur Organisasi KUD Mekarti (2014-2017)**

**STRUKTUR ORGANISASI KUD MAKARTI**  
**RAPAT ANGGOTA**



Sumber Data: Struktur Organisasi KUD Makart 2016

Hak Cipta Dilindungi Undang-Undang

1. Dilarang mengutip sebagian atau seluruh karya tulis ini tanpa mencantumkan dan menyebutkan sumber:

- a. Pengutipan hanya untuk kepentingan pendidikan, penelitian, penulisan karya ilmiah, penyusunan laporan, penulisan kritik atau tinjauan suatu masalah.
- b. Pengutipan tidak merugikan kepentingan yang wajar UIN Suska Riau.

2. Dilarang mengumumkan dan memperbanyak sebagian atau seluruh karya tulis ini dalam bentuk apapun tanpa izin UIN Suska Riau.

**Hak Cipta Dilindungi Undang-Undang**

1. Diarang mengutip sebagian atau seluruh karya tulis ini tanpa mencantumkan dan menyebutkan sumber:

a. Pengutipan hanya untuk kepentingan pendidikan, penelitian, penulisan karya ilmiah, penyusunan laporan, penulisan kritik atau tinjauan suatu masalah.  
b. Pengutipan tidak merugikan kepentingan yang wajar UIN Suska Riau.

2. Diarang mengemukakan dan memperbanyak sebagian atau seluruh karya tulis ini dalam bentuk apapun tanpa izin UIN Suska Riau.

**F. Bidang Usah KUD Mekarti**

1. Unit TBS

Merupakan salah satu unit yang di bentuk untuk mengelola TBS hasil perkebunan petani

2. Unit Simpan Pinjam

Salah satu yang menjadi unggulan KUD Makarti untuk meningkatkan SHU anggota adalah Unit Simpan Pinjam, yang melayani pinjaman serta tabungan bagi anggota

3. Unit Armada

Merupakan salah satu unit yang dibentuk untuk mengangkut hasil pertanian kelapa sawit menuju PKS yang telah menjalani kerjasama dengan KUD Makarti. Yang untuk pengelolaannya ditunjukan seorang koordinator armada sebagai penanggung jawab armada pengangkutan hasil pertanian anggota KUD Makarti.

4. Unit Sarana Produksi Pertanian (Saprotan)

Guna meningkatkan produksi petani maka dibentuk Sub unit saprotan, yang bertujuan untuk memudahkan para petani dalam memenuhi kebutuhan pupuk dan obat-obatan.

5. Unit Waserda

Guna memenuhi kebutuhan sembako dan kebutuhan lainnya bagi anggota, koperasi membentuk sub unit waserda sebagai tempat untuk berbelanja baik secara cash maupun kredit.



**Hak Cipta Diindungi Undang-Undang**

1. Dilarang mengutip sebagian atau seluruh karya tulis ini tanpa mencantumkan dan menyebutkan sumber:
  - a. Pengutipan hanya untuk kepentingan pendidikan, penelitian, penulisan karya ilmiah, penyusunan laporan, penulisan kritik atau tinjauan suatu masalah.
  - b. Pengutipan tidak merugikan kepentingan yang wajar UIN Suska Riau.
2. Dilarang mengumumkan dan memperbanyak sebagian atau seluruh karya tulis ini dalam bentuk apapun tanpa izin UIN Suska Riau.

**6. Unit Kantin**

Guna melayani kebutuhan makan dan minuman kelompok tani dan karyawan serta pengurus koperasi, dibentuk satu sub unit kantin, yang kegiatannya bergerak dibidang masakan dan catring

**7. Pembayaran listrik**

Guna memenuhi kebutuhan masyarakat disana supaya tidak jauh-jauh untuk membayar listrik kepusat maka dibangun satu unit sub pembayaran listrik

