

Hak Cipta Diindungi Undang-Undang

1. Dilarang mengutip sebagian atau seluruh karya tulis ini tanpa mencantumkan dan menyebutkan sumber:

a. Pengutipan hanya untuk kepentingan pendidikan, penelitian, penulisan karya ilmiah, penyusunan laporan, penulisan kritik atau tinjauan suatu masalah.

b. Pengutipan tidak merugikan kepentingan yang wajar UIN Suska Riau.

2. Dilarang mengumumkan dan memperbanyak sebagian atau seluruh karya tulis ini dalam bentuk apapun tanpa izin UIN Suska Riau.

## BAB II

### DESKRIPSI WILAYAH PENELITIAN KABUPATEN KAMPAR

#### A. Gambaran Umum Tentang Kabupaten Kampar

##### 1. Sejarah Berdirinya Kabupaten Kampar

Didalam surat keputusan Gubernur Militer Sumatera Tengah Nomor : 10/GM/STE/49 tanggal 9 Nopember 1949, Kabupaten Kampar merupakan salah satu Daerah Tingkat II di Provinsi Riau terdiri dari kewedanaan Pelalawan, Pasir Pangaraian, Bangkinang dan Pekanbaru Luar Kota dengan ibu kota Pekanbaru. Kemudian berdasarkan Undang-Undang No. 12 tahun 1956 ibu kota Kabupaten Kampar dipindahkan ke Bangkinang dan baru terlaksana tanggal 6 Juni 1967.<sup>16</sup>

Semenjak terbentuk Kabupaten Kampar pada tahun 1949 sampai tahun 2009 sudah 21 kali masa jabatan Bupati kepala Daerah. Sampai jabatan Bupati yang keenam (H. Soebrantas S.) ibu kota Kabupaten Kampar dipindahkan ke Bangkinang berdasarkan UU No. 12 Tahun 1956.

Adapun faktor-faktor yang mendukung pemindahan ibu kota Kabupaten Kampar ke Bangkinang antara lain :

- a. Pekanbaru sudah menjadi ibu kota Propinsi Riau.
- b. Pekanbaru selain menjadi ibu kota provinsi juga sudah menjadi Kotamadya.

<sup>16</sup> Kampar Dalam Angka (*Kampar In Figures*), Tahun 2014, h. 3

## Hak Cipta Diindungi Undang-Undang

1. Dilarang mengutip sebagian atau seluruh karya tulis ini tanpa mencantumkan dan menyebutkan sumber:
  - a. Pengutipan hanya untuk kepentingan pendidikan, penelitian, penulisan karya ilmiah, penyusunan laporan, penulisan kritik atau tinjauan suatu masalah.
  - b. Pengutipan tidak merugikan kepentingan yang wajar UIN Suska Riau.
2. Dilarang mengumumkan dan memperbanyak sebagian atau seluruh karya tulis ini dalam bentuk apapun tanpa izin UIN Suska Riau.

- c. Mengingat luasnya daerah Kabupaten Kampar sudah sewajarnya ibu kota dipindahkan ke Bangkinang guna meningkatkan efisiensi pengurusan pemerintahan dan meningkatkan pelayanan kepada masyarakat.
- d. Prospek masa depan Kabupaten Kampar tidak mungkin lagi dibina dengan baik dari Pekanbaru.
- e. Bangkinang terletak di tengah-tengah daerah Kabupaten Kampar, yang dapat dengan mudah untuk melaksanakan pembinaan ke seluruh wilayah kecamatan dan sebaliknya.

Kemudian berdasarkan keputusan Menteri Dalam Negeri Nomor 105 tahun 1994 dan Peraturan Pemerintah Nomor 8 Tahun 1995 dan Peraturan Daerah Tingkat 1 Riau Nomor 06 tahun 1995, Kabupaten Kampar ditetapkan sebagai salah satu proyek percontohan otonomi. Guna kelancaran roda pemerintahan berdasarkan Peraturan Menteri Dalam Negeri Nomor 105 tahun 1994 di Kabupaten Kampar dibentuk 23 Dinas Daerah, sedangkan berdasarkan Undang-Undang Nomor 61 tahun 1958 hanya terdapat 5 Dinas ( Dinas Pertanian, Pendidikan dan Kebudayaan, Perindustrian, Kesehatan, dan Pekerjaan Umum).<sup>17</sup>

Dengan bergulirnya era reformasi dengan semangat demokrasi dan pelaksanaan otonomi daerah di tingkat Kabupaten/ Kota yang baru di Provinsi Riau yang berasal dari pemekaran beberapa Kabupaten, termasuk di Kabupaten Kampar yang dimekarkan menjadi 3 (tiga) wilayah Pemerintahan yaitu :

---

<sup>17</sup>*Ibid*, h. 4

Hak Cipta Diindungi Undang-Undang

1. Dilarang mengutip sebagian atau seluruh karya tulis ini tanpa mencantumkan dan menyebutkan sumber:

a. Pengutipan hanya untuk kepentingan pendidikan, penelitian, penulisan karya ilmiah, penyusunan laporan, penulisan kritik atau tinjauan suatu masalah.

b. Pengutipan tidak merugikan kepentingan yang wajar UIN Suska Riau.

2. Dilarang mengumumkan dan memperbanyak sebagian atau seluruh karya tulis ini dalam bentuk apapun tanpa izin UIN Suska Riau.

- a. Kabupaten Kampar, terdiri dari 8 Kecamatan meliputi 153 Desa dan 8 Kelurahan dengan Ibu Kota Bangkinang.
- b. Kabupaten Pelalawan terdiri dari 4 kecamatan, meliputi 81 Desa dan 4 Kelurahan, dengan Ibu Kota Pangkalan Kerinci.
- c. Kabupaten Rokan Hulu terdiri dari 7 Kecamatan, meliputi 89 Desa dan 6 Kelurahan dengan Ibu Kota Pasir Pengaraian.<sup>18</sup>

## 2. Keadaan Geografi

### a. Letak dan Luas Kabupaten Kampar

Kabupaten Kampar dengan luas lebih 1.128.928 Ha merupakan daerah yang terletak antara 0100'40" Lintang Utara sampai 0027'00" Lintang Selatan dan 10028'30" Bujur Timur. Batas-batas daerah Kabupaten Kampar adalah sebagai berikut :

- 1) Sebelah Utara berbatasan dengan Kota Pekanbaru dan Kabupaten Siak.
- 2) Sebelah Selatan berbatasan dengan Kabupaten Kuantan Singingi.
- 3) Sebelah Barat berbatasan dengan Kabupaten Rokan Hulu dan Provinsi Sumatera Barat.
- 4) Sebelah Timur berbatasan dengan Kabupaten Pelalawan dan Kabupaten Siak.<sup>19</sup>

Di daerah Kabupaten Kampar terdapat dua buah sungai besar dan beberapa sungai kecil yaitu :

- 1) Sungai Kampar yang panjangnya lebih kurang 413,5 km dengan kedalaman rata-rata 7,7 m dengan lebar rata-rata 143 meter. Seluruh

<sup>18</sup> *Ibid*, h. 5

<sup>19</sup> *Ibid*, h. 7

**Hak Cipta Dilindungi Undang-Undang**

1. Dilarang mengutip sebagian atau seluruh karya tulis ini tanpa mencantumkan dan menyebutkan sumber:

a. Pengutipan hanya untuk kepentingan pendidikan, penelitian, penulisan karya ilmiah, penyusunan laporan, penulisan kritik atau tinjauan suatu masalah.

b. Pengutipan tidak merugikan kepentingan yang wajar UIN Suska Riau.

2. Dilarang mengumumkan dan memperbanyak sebagian atau seluruh karya tulis ini dalam bentuk apapun tanpa izin UIN Suska Riau.

bagian sungai ini dalam Kabupaten Kampar yang meliputi Kecamatan XIII Koto Kampar, Bangkinang, Kuok, Kampar, Siak Hulu dan Kampar Kiri.

2) Sungai Siak bagian hulu yakni panjangnya lebih kurang 90 km dengan kedalaman rata-rata 8-12 m yang melintasi kecamatan Tapung.

Sungai-sungai yang terdapat di Kabupaten Kampar ini sebagian masih berfungsi baik sebagai prasarana perhubungan. Sumber air bersih budi daya ikan maupun sebagai sumber energi listrik (PLTA Koto Panjang).

**b. Keadaan Alam dan Struktur Tanah**

Dilihat dari letak dan keadaan geografis, sebagian besar Kabupaten Kampar merupakan daerah perbukitan yang berada di sepanjang Bukit Barisan yang berbatasan dengan Provinsi Sumatera Barat dengan ketinggian antara 0-500 mdpl. Struktur tanah dari jenis tanah adalah arganosol, yang tersebar luas di dataran rendah berawa-rawa dari berasosiasi dengan humus. Tanah argonosol dengan tipe A gambut omorogen. Penggunaan tanah dapat dibedakan menjadi tanah untuk “bangunan, tegal/ kebun/ ladang/ huma/ padang rumput/ tambak, kolam/ tebat/ empang/ lahan sementara tidak diusahakan, hutan, perkebunan dan sawah.”<sup>20</sup>

**c. Iklim**

Kabupaten Kampar pada umumnya beriklim tropis dengan temperatur minimum terjadi pada bulan Maret yaitu sebesar 19oC – 22oC,

<sup>20</sup> Kampar Dalam Angka ( *Kampar In Figures* ), Tahun 2009, h. 18



Temperatur minimum terjadi pada bulan April dan Juni dengan temperature 33,4oC. Jumlah hari hujan, yang terbanyak adalah disekitar Bangkinang Kota dan Siak Hulu, yang paling sedikit terjadinya hujan adalah sekitar bangkinang.<sup>21</sup>

### 3. Keadaan Pemerintah

Berdasarkan data publikasi Buku Kamar Dalam Angka Tahun 2015 dijelaskan bahwa Kabupaten Kamar terbentuk sejak tahun 1956 berdasarkan UU Nomor 12 Tahun 1956 dengan ibu kota Bangkinang. Pada awalnya Kabupaten Kamar terdiri dari 19 kecamatan dengan dua pembantu Bupati sesuai dengan surat keputusan Gubernur Kepala Daerah Tingkat I Riau Nomor: KPTS.318/VII/1987 tanggal 17 juli 1987. Pembantu Bupati Wilayah I berkedudukan di Pasir Pengaraian dan Pembantu II di Pangkalan Kerinci. Pembantu Bupati wilayah I mengkoordinir wilayah kecamatan Rambah, Tandun, Rokan IV Koto, Kunto Darussalam, Kepenuhan. Dan Tambusai. Pembantu Bupati Wilayah II mengkoordinir wilayah Kecamatan Langgam, Pangkalan Kuras, Bunut, dan Kuala Kamar. Sedangkan kecamatan lainnya yang tidak termasuk wilayah Pembantu Bupati Wilayah I dan II berada langsung dibawah Koordinator Kabupaten.

Dengan diberlakukannya Undang-undang Nomor 53 Tahun 1993 Junto Surat Keputusan Menteri Dalam Negeri Nomor 75 Tahun 1999 tanggal 24 Desember 1999, maka Kabupaten Kamar resmi dimekarkan menjadi tiga Kabupaten, yaitu Kabupaten Kamar, Kabupaten Pelalawan, dan Kabupaten Rokan Hulu.

---

<sup>21</sup> *Ibid*, h. 24

**Tabel II. 1**  
**Jumlah Pegawai Negeri Sipil Menurut Dinas/Instansi Pemerintah dan Golongan di Kabupaten Kampar 2015**

	Dinas/Instansi Pemerintahan	Gol I	Gol II	Gol III	Gol IV	Jumlah
	(1)	(2)	(3)	(4)	(5)	(6)
1	Sekretariat Daerah	10	25	32	5	72
2	Sekretariat DPRD	9	56	100	40	205
3	Dinas Pendidikan Dan Kebudayaan	4	16	82	55	157
4	Dinas Kesehatan	1	16	78	7	102
5	Dinas Bina Marga dan Pengairan	0	31	92	2	125
6	Dinas Cipta Karya dan Tata Ruang	1	6	56	2	65
7	Dinas Pariwisata, Pemuda dan Olahraga	0	8	21	3	32
8	Dinas Koperasi Usaha Kecil Dan Menengah	1	2	33	4	40
9	Dinas Kependudukan dan Pencatatan Sipil	2	3	27	7	39
10	Dinas Sosial dan Tenaga Kerja	0	8	30	6	44
11	Dinas Perhubungan Informasi Dan Komunikasi	1	20	43	4	68
12	Dinas Pendapatan, Pengelolaan Keuangan Dan Aset	1	10	53	5	69
13	Dinas Kebersihan Dan Pertamanan	12	17	19	2	50
14	Dinas Pertanian	0	20	35	5	60
15	Dinas Peternakan	0	24	67	2	93
16	Dinas Perikanan	0	3	47	5	55
17	Dinas Perkebunan	1	26	43	4	74
18	Dinas Kehutanan	0	20	72	3	95
19	Dinas Perindustria, Perdagangan Dan Pasar	1	6	46	7	60
20	Dinas Energi dan Sumber Daya Mineral	1	5	22	2	30

Hak Cipta Dilindungi Undang-Undang

1. Dilarang mengutip sebagian atau seluruh karya tulis ini tanpa mencantumkan dan menyebutkan sumber:

a. Pengutipan hanya untuk kepentingan pendidikan, penelitian, penulisan karya ilmiah, penyusunan laporan, penulisan kritik atau tinjauan suatu masalah.

b. Pengutipan tidak merugikan kepentingan yang wajar UIN Suska Riau.

2. Dilarang mengumumkan dan memperbanyak sebagian atau seluruh karya tulis ini dalam bentuk apapun tanpa izin UIN Suska Riau.

**Hak Cipta Diindungi Undang-Undang**

1. Diarangi mengutip sebagian atau seluruh karya tulis ini tanpa mencantumkan dan menyebutkan sumber:
  - a. Pengutipan hanya untuk kepentingan pendidikan, penelitian, penulisan karya ilmiah, penyusunan laporan, penulisan kritik atau tinjauan suatu masalah.
  - b. Pengutipan tidak merugikan kepentingan yang wajar UIN Suska Riau.
2. Diarangi mengumumkan dan memperbanyak sebagian atau seluruh karya tulis ini dalam bentuk apapun tanpa izin UIN Suska Riau.

21	Inspektorat Kabupaten	0	8	42	15	65
22	Badan Perencanaan Pembangunan Daerah	0	11	47	8	66
23	Badan Kepegawaian Daerah	1	16	26	4	47
24	Badan Lingkungann Hidup	0	7	25	4	36
25	Badan Pelayanan Perizinan Terpadu Dan Penanaman Modal	0	6	24	6	36
26	Badan KB dan Pemberdayaan Perempuan	2	4	101	7	114
27	Badan Pelaksana Penyuluhan dan Ketahanan Pangan	1	5	200	13	219
28	Badan Pemberdayaan Masyarakat dan Pemerintahan Desa	0	9	27	7	43
29	Badan Penanggulangan Bencana Daerah	3	22	18	6	49
30	Kantor Layanan Pengadaan Barang dan Jasa	0	4	14	1	19
31	Kantor Kesatuan Bangsa Dan Politik	0	4	6	2	12
32	Kantor Perpustakaan Dan Arsip	0	10	8	3	21
33	Kantor Satuan Polisi Pamong Praja	4	34	23	1	62
34	Sekretariat Dewan Pengurus KORPRI	0	2	6	0	8
35	RSUD Bangkinang	34	233	81	3	351
36	Kecamatan	25	174	266	21	486
37	UPTD Pendidikan Dan Kebudayaan	-	162	177	171	510
38	Puskesmas	-	390	425	59	874
39	Guru	30	830	2.64	2.872	6.372
<b>Total</b>		<b>145</b>	<b>2 253</b>	<b>5 154</b>	<b>3 373</b>	<b>10 925</b>

Sumber: Badan Kepegawaian Daerah  
Kab. Kampar

## Hak Cipta Dilindungi Undang-Undang

1. Dilarang mengutip sebagian atau seluruh karya tulis ini tanpa mencantumkan dan menyebutkan sumber:
  - a. Pengutipan hanya untuk kepentingan pendidikan, penelitian, penulisan karya ilmiah, penyusunan laporan, penulisan kritik atau tinjauan suatu masalah.
  - b. Pengutipan tidak merugikan kepentingan yang wajar UIN Suska Riau.
2. Dilarang mengumumkan dan memperbanyak sebagian atau seluruh karya tulis ini dalam bentuk apapun tanpa izin UIN Suska Riau.

#### 4. Penduduk dan Tenaga Kerja

##### a. Jumlah Penduduk Berdasarkan Jenis Kelamin

Dari hasil registrasi penduduk tahun 2013 jumlah penduduk Kabupaten Kampar mencapai 753.376 jiwa yang terdiri dari penduduk berjenis kelamin laki-laki sebanyak 387.096 Jiwa dan penduduk berjenis kelamin perempuan sebanyak 366.280 Jiwa.

**Tabel II. 2**  
**Jumlah Penduduk Menurut Jenis Kelamin dan Kecamatan**  
**di Kabupaten Kampar Tahun 2013**

Kecamatan	Laki – Laki	Perempuan	Jumlah
(1)	(2)	(3)	(4)
Kampar Kiri	14.804	13.886	28.690
Kampar Kiri Hulu	5.850	5.698	11.547
Kampar Kiri Hilir	5.769	5.282	11.051
Kampar Kiri Tengah	13.485	12.353	25.839
Gunung Sahilan	9.862	8.916	18.780
XIII Koto Kampar	11.844	11.350	23.194
Koto Kampar Hulu	9.355	8.867	18.222
Kuok	12.185	12.054	24.238
Salo	12.679	12.269	24.947
Tapung	47.035	43.052	90.091
Tapung Hulu	39.719	36.374	76.097
Tapung Hilir	29.697	27.393	57.092
Bangkinang	19.114	18.669	37.781
Bangkinang Seberang	16.067	15.796	31.860
Kampar	24.399	24.399	48.793
Kampar Timur	11.794	11.541	23.334
Rumbio Jaya	8.400	8.224	16.623
Kampar Utara	8.235	8.369	16.602
Tambang	29.588	28.065	57.652
Siak Hulu	48.426	45.643	94.069
Perhentian Raja	8.791	8.081	16.873
Jumlah	387.096	366.280	753.376

Sumber: Badan Pusat Statistik Kabupaten Kampar



Berdasarkan Tabel di atas, maka dapat diketahui bahwa jumlah penduduk Kabupaten Kampar berjumlah 753.376 jiwa. Penduduk yang terbanyak terdapat di Kecamatan Siak Hulu dengan jumlah penduduk sebanyak 94.069 jiwa terdiri dari 48.426 laki-laki dan 45.643 perempuan, disusul oleh Kecamatan Tapung dengan jumlah penduduk sebanyak 90.091 jiwa. Sedangkan Kecamatan dengan jumlah penduduk yang paling sedikit adalah Kecamatan Kampar Kiri Hilir dengan jumlah penduduk sebanyak 11.051 jiwa dengan rincian 5.769 jiwa laki-laki dan 5.282 jiwa perempuan.

#### b. Jumlah Penduduk Menurut Kelompok Umur

Komposisi jumlah penduduk yang terbesar di setiap Kecamatan di Kabupaten cukup beragam. Untuk melihat jumlah penduduk Kampar berdasarkan kelompok umur dapat penulis sajikan pada tabel berikut ini:

**Tabel II. 3**  
**Penduduk Menurut Kelompok Umur**

Kecamatan	Kelompok Umur			Jumlah
	0 – 14	15 – 64	65 +	
(1)	(2)	(3)	(4)	(5)
Kampar Kiri	8.886	16.552	755	26.193
Kampar Kiri Hulu	3.340	6.837	365	10.542
Kampar Kiri Hilir	3.350	6.506	233	10.089
Kampar Kiri Tengah	7.760	15.064	766	23.590
Gunung Sahilan	5.571	11.125	449	17.145
XIII Koto Kampar	7.059	13.405	711	21.175
Koto Kampar Hulu	5.960	10.243	433	16.636
Kuok	7.358	13.748	1.022	22.128

#### Hak Cipta Dilindungi Undang-Undang

1. Dilarang mengutip sebagian atau seluruh karya tulis ini tanpa mencantumkan dan menyebutkan sumber:
  - a. Pengutipan hanya untuk kepentingan pendidikan, penelitian, penulisan karya ilmiah, penyusunan laporan, penulisan kritik atau tinjauan suatu masalah.
  - b. Pengutipan tidak merugikan kepentingan yang wajar UIN Suska Riau.
2. Dilarang mengumumkan dan memperbanyak sebagian atau seluruh karya tulis ini dalam bentuk apapun tanpa izin UIN Suska Riau.


**Hak Cipta Diindungi Undang-Undang**

1. Dilarang mengutip sebagian atau seluruh karya tulis ini tanpa mencantumkan dan menyebutkan sumber:
  - a. Pengutipan hanya untuk kepentingan pendidikan, penelitian, penulisan karya ilmiah, penyusunan laporan, penulisan kritik atau tinjauan suatu masalah.
  - b. Pengutipan tidak merugikan kepentingan yang wajar UIN Suska Riau.
2. Dilarang mengumumkan dan memperbanyak sebagian atau seluruh karya tulis ini dalam bentuk apapun tanpa izin UIN Suska Riau.

Salo	7.748	14.287	740	22.775
Tapung	28.859	51.838	1.552	82.249
Tapung Hulu	26.799	41.924	750	69.473
Tapung Hilir	19.201	32.075	846	52.122
Bangkinang	11.120	22.552	820	34.492
Bangkinang Seberang	9.943	18.139	1.005	29.087
Kampar	14.720	27.850	1.976	44.546
Kampar Timur	6.997	13.554	752	21.303
Rumbio Jaya	4.881	9.618	677	15.176
Kampar Utara	5.302	8.996	859	15.157
Tambang	17.961	33.529	1.144	52.634
Siak Hulu	28.511	55.989	1.381	85.881
Perhentian Raja	4.991	10.164	249	15.404
Jumlah	236.317	433.995	17.485	687.797

Sumber: Hasil SP2010 BPS Kampar

Berdasarkan tabel di atas maka dapat dilihat jumlah penduduk berdasarkan kelompok umur yang terbanyak adalah kelompok 15-64 tahun dengan jumlah 433.995 jiwa, disusul oleh kelompok umur 0-14 tahun sebanyak 208.137 jiwa dan yang paling sedikit adalah penduduk dengan kelompok umur 65 Tahun ke atas hanya berjumlah 17.485 jiwa. Adapun jumlah penduduk dengan kelompok umur 0-14 tahun terbanyak terdapat di Kecamatan Tapung yaitu sebanyak 28.859 dan Kecamatan Siak Hulu sebanyak 28.511 jiwa, dan yang paling kecil terdapat di Kecamatan Kampar Kiri Hulu sebanyak 3.340 jiwa. Sedangkan jumlah penduduk dengan kelompok umur 15-64 tahun yang terbanyak di Kecamatan Siak Hulu dengan jumlah 55.898 jiwa, dan yang paling sedikit di Kecamatan

**Hak Cipta Diindungi Undang-Undang**

1. Dilarang mengutip sebagian atau seluruh karya tulis ini tanpa mencantumkan dan menyebutkan sumber:
  - a. Pengutipan hanya untuk kepentingan pendidikan, penelitian, penulisan karya ilmiah, penyusunan laporan, penulisan kritik atau tinjauan suatu masalah.
  - b. Pengutipan tidak merugikan kepentingan yang wajar UIN Suska Riau.
2. Dilarang mengumumkan dan memperbanyak sebagian atau seluruh karya tulis ini dalam bentuk apapun tanpa izin UIN Suska Riau.

Kampar Kiri Hilir sebanyak 6.506 jiwa, dan kelompok umur 65 tahun ke atas yang paling banyak terdapat di Kecamatan Kampar sebanyak 1.976 jiwa, dan yang paling sedikit terdapat di Kecamatan Kampar Kiri Hilir sebanyak 233 jiwa.

**c. Jumlah Penduduk Menurut Pencari Kerja**

Jumlah penduduk berdasarkan pencari kerja di Kabupaten Kampar berjumlah 9.081 jiwa dengan rincian 3.429 laki-laki dan 5.652 perempuan. Adapun pencari kerja dengan jenis kelamin laki-laki terbanyak terdapat di Kecamatan Bangkinang dengan jumlah 592 jiwa dan Kecamatan Kampar berjumlah 476 jiwa, dan paling sedikit di Kecamatan Gunung Sahilan yaitu hanya 17 jiwa, dan Kecamatan Kampar Kiri Hulu sebanyak 36 jiwa, sedangkan pencari kerja perempuan terbanyak juga terdapat di Kecamatan Bangkinang dengan jumlah 910 jiwa dan yang paling sedikit terdapat di Kecamatan juga terdapat di Kecamatan Gunung Sahilan dengan jumlah hanya 39 jiwa.

**5. Kondisi Sosial**

Dalam rangka mewujudkan tata kehidupan serta penghidupan sosial baik maka pemerintah dan masyarakat melaksanakan usaha-usaha yang diarahkan untuk mengatasi masalah-masalah dalam kesejahteraan sosial agar tercipta masyarakat yang cerdas, sehat dan berkualitas tinggi, antara lain bidang kesehatan, keluarga, berencana, agama, dan bidang sosial lainnya seperti pengetasan kemiskinan, korban bencana alam, anak nakal, keamanan, dan ketertiban serta lainnya.

## 6. Pendidikan

Bidang pendidikan mempunyai peranan penting bagi suatu bangsa dan merupakan suatu sarana untuk meningkatkan kecerdasan dan keterampilan manusia. Kualitas sumber daya manusia sangat tergantung dari kualitas pendidikan. Guna meningkatkan kualitas pendidikan ini dibutuhkan sarana pendidikan dan penyediaan guru yang memadai. Jumlah sekolah dan guru negeri serta swasta pada setiap tingkat pendidikan yang ada di Kabupaten Kampar Tahun 2015 dapat dilihat pada Tabel berikut ini:

**Tabel II. 4**  
**Jumlah Guru Sekolah Negeri Menurut Kecamatan dan Tingkat Sekolah, 2015**

Kecamatan	SD		SLTP		SMU		SMK	
	PNS	Non PNS	PNS	Non PNS	PNS	Non PNS	PNS	Non PNS
(1)	(2)	(3)	(4)	(5)	(6)	(7)	(8)	(9)
1. Kampar Kiri	169	39	34	30	22	32	0	0
2. Kampar Kiri Hulu	98	141	13	39	8	10	0	0
3. Kampar Kiri Hilir	66	64	34	32	19	7	0	0
4. Gunung Sahilan	38	105	17	25	12	17	17	25
5. Kampar Kiri Tengah	103	102	34	49	13	18	0	0
6. XIII Koto Kampar	164	129	39	20	29	22	7	12
7. Koto Kampar Hulu	91	104	20	26	4	38	0	0
8. Kuok	165	94	53	18	32	26	9	14
9. Salo	148	91	52	15	44	19	0	0
10. Tapung	373	292	129	101	61	39	14	16

### Hak Cipta Dilindungi Undang-Undang

1. Dilarang mengutip sebagian atau seluruh karya tulis ini tanpa mencantumkan dan menyebutkan sumber:
  - a. Pengutipan hanya untuk kepentingan pendidikan, penelitian, penulisan karya ilmiah, penyusunan laporan, penulisan kritik atau tinjauan suatu masalah.
  - b. Pengutipan tidak merugikan kepentingan yang wajar UIN Suska Riau.
2. Dilarang mengumumkan dan memperbanyak sebagian atau seluruh karya tulis ini dalam bentuk apapun tanpa izin UIN Suska Riau.



**Hak Cipta Dilindungi Undang-Undang**

1. Dilarang mengutip sebagian atau seluruh karya tulis ini tanpa mencantumkan dan menyebutkan sumber:
  - a. Pengutipan hanya untuk kepentingan pendidikan, penelitian, penulisan karya ilmiah, penyusunan laporan, penulisan kritik atau tinjauan suatu masalah.
  - b. Pengutipan tidak merugikan kepentingan yang wajar UIN Suska Riau.
2. Dilarang mengumumkan dan memperbanyak sebagian atau seluruh karya tulis ini dalam bentuk apapun tanpa izin UIN Suska Riau.

11	Tapung Hulu	198	375	24	87	18	22	1	22
12	Tapung Hilir	189	218	43	55	15	31	0	0
13	Bangkinang Kota	245	69	106	30	119	39	66	38
14	Bangkinang	220	114	79	20	22	14	0	0
15	Kampar	257	113	130	36	93	16	0	0
16	Kampar Timur	160	78	50	23	62	18	0	0
17	Rumbio Jaya	107	43	51	24	12	31	0	0
18	Kampar Utara	137	73	37	8	25	9	0	0
19	Tambang	318	232	158	80	71	41	0	0
20	Siak Hulu	318	230	178	74	85	12	0	0
21	Perhentian Raja	60	59	26	20	12	12	0	0
<b>Kampar</b>		<b>3624</b>	<b>2865</b>	<b>1307</b>	<b>812</b>	<b>778</b>	<b>473</b>	<b>114</b>	<b>127</b>

Sumber: Dinas Pendidikan dan Kebudayaan Kabupaten Kampar

**Tabel II. 5**  
**Jumlah Guru Sekolah Swasta Menurut Kecamatan dan Tingkat Sekolah, 2015**

Kecamatan	SD		SLTP		SMU		SMK	
	PNS	Non PNS	PNS	Non PNS	PNS	Non PNS	PNS	Non PNS
(1)	(2)	(3)	(4)	(5)	(6)	(7)	(8)	(9)
1. Kampar Kiri	0	0	1	7	0	0	0	0
2. Kampar Kiri Hulu	0	0	1	6	0	0	0	0
3. Kampar Kiri Hilir	0	0	0	25	0	0	0	0
4. Gunung Sahilan	0	0	0	0	1	9	1	8
5. Kampar Kiri Tengah	0	0	0	0	0	0	0	0
6. XIII Koto Kampar	0	0	1	13	0	0	0	0
7. Koto Kampar Hulu	0	0	0	35	0	15	0	0
8. Kuok	4	9	10	0	0	0	1	9
9. Salo	2	24	0	0	0	0	30	22
10. Tapung	0	0	2	38	7	32	0	18
11. Tapung Hulu	0	0	8	41	1	14	0	16
12. Tapung Hilir	0	6	1	12	0	0	1	24
13. Bangkinang Kota	15	97	14	29	14	38	1	15
14. Bangkinang	0	0	1	20	0	0	0	0
15. Kampar	43	39	0	0	0	0	2	28
16. Kampar Timur	0	0	0	0	0	0	0	16
17. Rumbio Jaya	12	10	0	0	0	0	0	0
18. Kampar Utara	0	0	0	0	0	0	0	0
19. Tambang	8	27	8	26	0	0	0	36
20. Siak Hulu	0	60	1	74	0	10	1	54
21. Perhentian Raja	0	9	0	0	0	0	0	0
<b>Kampar</b>	<b>84</b>	<b>281</b>	<b>48</b>	<b>335</b>	<b>23</b>	<b>118</b>	<b>37</b>	<b>246</b>

Sumber: Dinas Pendidikan dan Kebudayaan Kabupaten Kampar

Hak Cipta Dilindungi Undang-Undang

1. Dilarang mengutip sebagian atau seluruh karya tulis ini tanpa mencantumkan dan menyebutkan sumber:
  - a. Pengutipan hanya untuk kepentingan pendidikan, penelitian, penulisan karya ilmiah, penyusunan laporan, penulisan kritik atau tinjauan suatu masalah.
  - b. Pengutipan tidak merugikan kepentingan yang wajar UIN Suska Riau.
2. Dilarang mengumumkan dan memperbanyak sebagian atau seluruh karya tulis ini dalam bentuk apapun tanpa izin UIN Suska Riau.

© Hak cipta milik UIN Suska Riau

**Tabel II. 6**  
**Jumlah Murid Pada Sekolah Negeri Menurut**  
**Kecamatan dan Tingkat Sekolah, 2015**

Kecamatan	SD	SLTP	SMU	SMK
(1)	(2)	(3)	(4)	(5)
1 Kampar Kiri	4 110	560	525	0
2 Kampar Kiri Hulu	1 543	368	217	0
3 Kampar Kiri Hilir	1 805	271	318	0
4 Gunung Sahilan	2 677	655	309	386
5 Kampar Kiri Tengah	3 411	982	576	0
6 XIII Koto Kampar	2 749	584	588	113
7 Koto Kampar Hulu	2 959	469	475	0
8 Kuok	1 275	714	447	179
9 Salo	2 783	283	452	0
10 Tapung	12 149	3 502	1 614	593
11 Tapung Hulu	11 531	1 992	806	373
12 Tapung Hilir	7 580	2 016	974	0
13 Bangkinang Kota	3 952	1 897	2 092	1.99
14 Bangkinang	3 912	1 172	377	0
15 Kampar	4 319	1 469	1 231	0
16 Kampar Timur	2 892	661	1 226	0
17 Rumbio Jaya	1 945	836	407	0
18 Kampar Utara	2 131	225	365	0
19 Tambang	9 389	2 482	1 399	0
20 Siak Hulu	9 289	3 104	1 423	0
21 Perhentian Raja	2 068	469	421	0
<b>Kampar</b>	<b>95 860</b>	<b>25 334</b>	<b>16 242</b>	<b>2 834</b>

Sumber: Dinas Pendidikan dan Kebudayaan Kabupaten Kampar

Hak Cipta Dilindungi Undang-Undang

1. Dilarang mengutip sebagian atau seluruh karya tulis ini tanpa mencantumkan dan menyebutkan sumber:

a. Pengutipan hanya untuk kepentingan pendidikan, penelitian, penulisan karya ilmiah, penyusunan laporan, penulisan kritik atau tinjauan suatu masalah.

b. Pengutipan tidak merugikan kepentingan yang wajar UIN Suska Riau.

2. Dilarang mengumumkan dan memperbanyak sebagian atau seluruh karya tulis ini dalam bentuk apapun tanpa izin UIN Suska Riau.

**Tabel II. 7**  
**Jumlah Murid Pada Sekolah Swasta Menurut**  
**Kecamatan dan Tingkat Sekolah, 2015**

Kecamatan	SD	SLTP	SMU	SMK	
(1)	(2)	(3)	(4)	(5)	
1	Kampar Kiri	0	81	0	0
2	Kampar Kiri Hulu	0	51	0	0
3	Kampar Kiri Hilir	0	245	0	0
4	Gunung Sahilan	0	0	0	0
5	Kampar Kiri Tengah	0	0	0	50
6	XIII Koto Kampar	0	91	0	0
7	Koto Kampar Hulu	0	524	53	0
8	Kuok	152	251	0	35
9	Salo	443	0	0	286
10	Tapung	0	559	357	127
11	Tapung Hulu	0	836	298	177
12	Tapung Hilir	90	216	0	246
13	Bangkinang Kota	1.464	466	492	151
14	Bangkinang	0	190	0	0
15	Kampar	1.046	0	0	112
16	Kampar Timur	0	0	0	0
17	Rumbio Jaya	141	0	0	24
18	Kampar Utara	0	0	0	0
19	Tambang	469	128	0	194
20	Siak Hulu	792	778	35	407
21	Perhentian Raja	69	0	0	0
	<b>Kampar</b>	<b>4 666</b>	<b>4 416</b>	<b>1 235</b>	<b>1 809</b>

Sumber: Dinas Pendidikan dan Kebudayaan Kabupaten Kampar

Hak Cipta Dilindungi Undang-Undang

1. Dilarang mengutip sebagian atau seluruh karya tulis ini tanpa mencantumkan dan menyebutkan sumber:

a. Pengutipan hanya untuk kepentingan pendidikan, penelitian, penulisan karya ilmiah, penyusunan laporan, penulisan kritik atau tinjauan suatu masalah.

b. Pengutipan tidak merugikan kepentingan yang wajar UIN Suska Riau.

2. Dilarang mengumumkan dan memperbanyak sebagian atau seluruh karya tulis ini dalam bentuk apapun tanpa izin UIN Suska Riau.

© Hak cipta milik UIN Suska Riau. Syarif Kasim Riau



**Tabel II. 8**  
**Jumlah Sekolah Negeri Menurut Kecamatan**  
**dan Tingkat Sekolah, 2015**

Kecamatan	SD	SLTP	SMU	SMK
(1)	(2)	(3)	(4)	(5)
1. Kampar Kiri	25	5	2	0
2. Kampar Kiri Hulu	29	6	1	0
3. Kampar Kiri Hilir	11	5	1	0
4. Gunung Sahilan	11	3	3	1
5. Kampar Kiri Tengah	18	4	2	0
6. XIII Koto Kampar	20	4	2	1
7. Koto Kampar Hulu	13	3	2	0
8. Kuok	20	3	2	1
9. Salo	14	2	1	0
10. Tapung	43	11	4	1
11. Tapung Hulu	35	8	1	1
12. Tapung Hilir	29	6	1	0
13. Bangkinang Kota	20	3	3	1
14. Bangkinang	23	3	1	0
15. Kampar	25	5	2	0
16. Kampar Timur	18	3	2	0
17. Rumbio Jaya	12	4	2	0
18. Kampar Utara	16	2	1	0
19. Tambang	37	7	2	0
20. Siak Hulu	26	6	2	0
21. Perhentian Raja	9	2	1	0
<b>Kampar</b>	<b>454</b>	<b>95</b>	<b>39</b>	<b>6</b>

Sumber: Dinas Pendidikan dan Kebudayaan Kabupaten Kampar

Hak Cipta Dilindungi Undang-Undang

1. Dilarang mengutip sebagian atau seluruh karya tulis ini tanpa mencantumkan dan menyebutkan sumber:

a. Pengutipan hanya untuk kepentingan pendidikan, penelitian, penulisan karya ilmiah, penyusunan laporan, penulisan kritik atau tinjauan suatu masalah.

b. Pengutipan tidak merugikan kepentingan yang wajar UIN Suska Riau.

2. Dilarang mengumumkan dan memperbanyak sebagian atau seluruh karya tulis ini dalam bentuk apapun tanpa izin UIN Suska Riau.

**Tabel II. 9**  
**Jumlah Sekolah Swasta Menurut Kecamatan**  
**dan Tingkat Sekolah, 2015**

	<b>Kecamatan</b>	<b>SD</b>	<b>SLTP</b>	<b>SMU</b>	<b>SMK</b>
	(1)	(2)	(3)	(4)	(5)
1	Kampar Kiri	0	1	0	0
2	Kampar Kiri Hulu	0	2	0	0
3	Kampar Kiri Hilir	0	1	0	0
4	Gunung Sahilan	0	0	0	0
5	Kampar Kiri Tengah	0	0	0	1
6	XIII Koto Kampar	0	1	1	0
7	Koto Kampar Hulu	0	2	1	0
8	Kuok	1	1	0	1
9	Salo	2	0	0	2
10	Tapung	0	4	3	1
11	Tapung Hulu	0	3	1	1
12	Tapung Hilir	1	1	0	2
13	Bangkinang Kota	5	2	3	1
14	Bangkinang	0	2	0	0
15	Kampar	5	0	0	2
16	Kampar Timur	0	0	0	1
17	Rumbio Jaya	2	0	0	0
18	Kampar Utara	0	0	0	0
19	Tambang	3	2	0	2
20	Siak Hulu	7	5	1	3
21	Perhentian Raja	1	0	0	0
	<b>Kampar</b>	<b>27</b>	<b>27</b>	<b>10</b>	<b>17</b>

Sumber: Dinas Pendidikan dan Kebudayaan Kabupaten Kampar

Hak Cipta Dilindungi Undang-Undang

1. Dilarang mengutip sebagian atau seluruh karya tulis ini tanpa mencantumkan dan menyebutkan sumber:

a. Pengutipan hanya untuk kepentingan pendidikan, penelitian, penulisan karya ilmiah, penyusunan laporan, penulisan kritik atau tinjauan suatu masalah.

b. Pengutipan tidak merugikan kepentingan yang wajar UIN Suska Riau.

2. Dilarang mengumumkan dan memperbanyak sebagian atau seluruh karya tulis ini dalam bentuk apapun tanpa izin UIN Suska Riau.

© Hak cipta milik UIN Suska Riau  
Syarif Kasim Riau

Hak Cipta Dilindungi Undang-Undang

1. Dilarang mengutip sebagian atau seluruh karya tulis ini tanpa mencantumkan dan menyebutkan sumber:

a. Pengutipan hanya untuk kepentingan pendidikan, penelitian, penulisan karya ilmiah, penyusunan laporan, penulisan kritik atau tinjauan suatu masalah.

b. Pengutipan tidak merugikan kepentingan yang wajar UIN Suska Riau.

2. Dilarang mengumumkan dan memperbanyak sebagian atau seluruh karya tulis ini dalam bentuk apapun tanpa izin UIN Suska Riau.

## 7. Agama

Untuk meningkatkan kehidupan beragama dan kepercayaan Tuhan Yang Maha Esa baik pemerintah maupun masyarakat telah banyak membangun rumah-rumah tempat ibadah yang setiap tahun jumlah cenderung meningkat. Pada tahun 2009 jumlah mesjid di Kabupaten Kampar sebanyak 685 buah, langgar dan mushalla sebanyak 1.279 buah, dan gereja 90 buah.

Dapat ketahui bahwa penduduk Kabupaten Kampar mayoritas beragama Islam yaitu sebanyak 665.323 jiwa atau 97,94 diikuti oleh Protestan sebanyak 63.557 jiwa atau 9,3% katolik sebanyak 6.689 atau jiwa 0,98%, Budha sebanyak 523 jiwa atau 0,07%, dan 88 jiwa atau 0.01% beragama Hindu.

### B. DPM-PTSP

DPM-PTSP merupakan unsur pelaksana urusan pemerintah bidang penanaman modal dan pelayanan Terpadu Satu Pintu. DPM-PTSP dipimpin oleh kepala dinas yang berkedudukan dibawah dan bertanggung jawab kepada Bupati melalui Sekretaris Daerah.

Dinas Penanaman Modal dan Layanan Terpadu Satu Pintu sebagaimana dimaksud pada ayat (1) menyelenggarakan fungsi :

1. Perumusan kebijakan teknis bidang Penanaman Modal dan Layanan Terpadu Satu Pintu;
2. Pelaksanaan kebijakan teknis bidang Penanaman Modal dan Layanan Terpadu Satu Pintu;
3. Pelaksanaan evaluasi dan pelaporan sesuai dengan lingkup tugasnya;

Hak Cipta Dilindungi Undang-Undang

1. Dilarang mengutip sebagian atau seluruh karya tulis ini tanpa mencantumkan dan menyebutkan sumber:
  - a. Pengutipan hanya untuk kepentingan pendidikan, penelitian, penulisan karya ilmiah, penyusunan laporan, penulisan kritik atau tinjauan suatu masalah.
  - b. Pengutipan tidak merugikan kepentingan yang wajar UIN Suska Riau.
2. Dilarang mengumumkan dan memperbanyak sebagian atau seluruh karya tulis ini dalam bentuk apapun tanpa izin UIN Suska Riau.

4. Pelaksanaan administrasi Dinas Penanaman Modal dan Layanan Terpadu Satu Pintu;
5. Pelaksanaan fungsi lain yang diberikan oleh Bupati terkait dengan tugas dan fungsinya.

Sedangkan Visi dan Misi DPM-PTSP adalah :

1. Visi

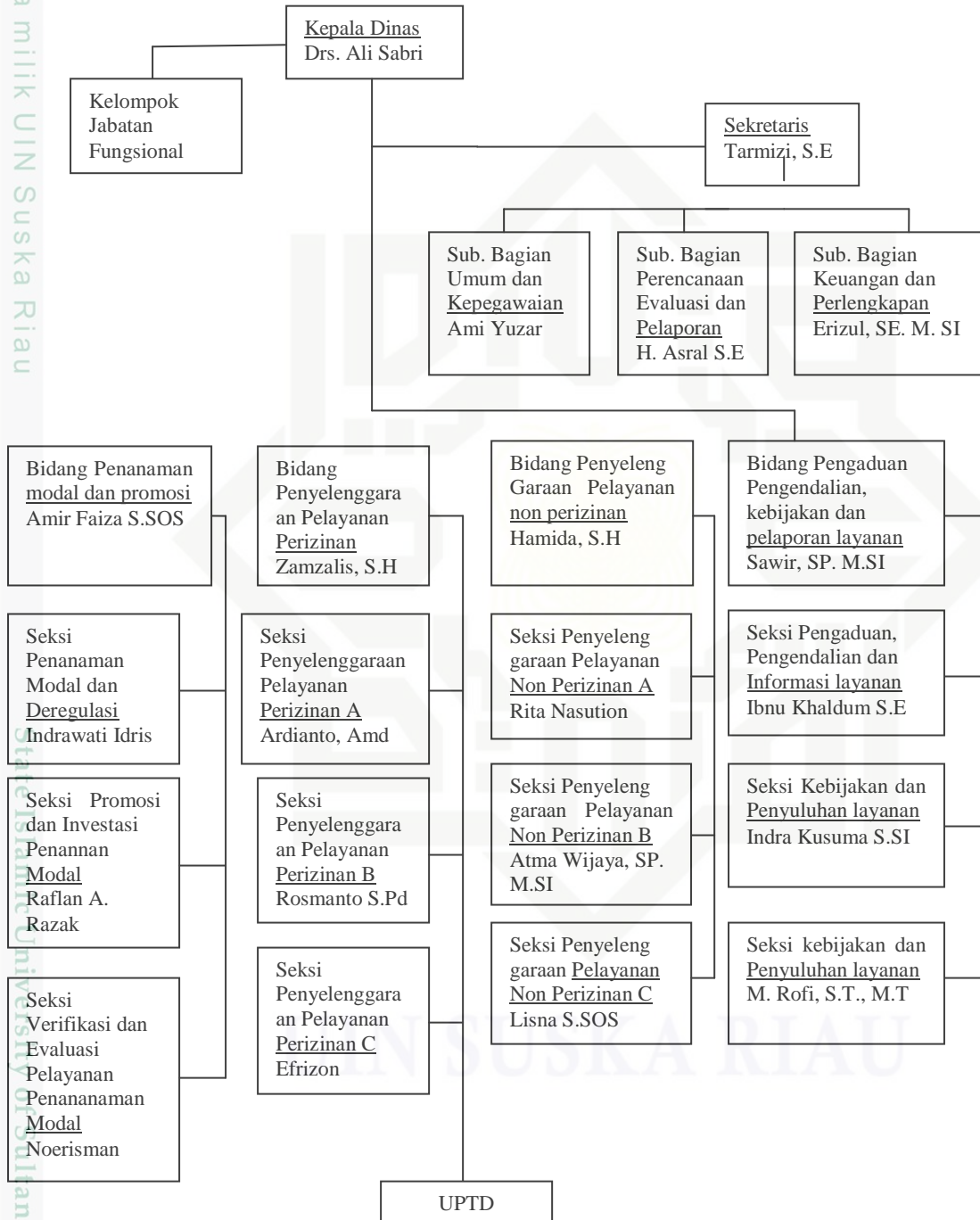
“Terwujudnya organisasi perangkat daerah berkontribusi terdepan dalam meningkatkan investasi dan pelayanan prima kepada masyarakat”

2. Misi

- a. Menetapkan kebijakan penanaman modal di daerah, agar menjadi investasi Rill;
- b. Menjalin kerjasama penanaman modal dalam rangka peningkatan peluang usaha;
- c. Mempromosikan potensi-potensi unggulan daerah, agar menjadi peluang investasi;
- d. Meningkatkan kualitas penyelenggaraan pelayanan penanaman modal dan perizinan;
- e. Mengolah, memperbaiki database dan sistem informasi penanaman modal;
- f. Meningkatkan dan melaksanakan pengawasan penanaman modal.



## Struktur Organisasi Dinas Penanaman Modal dan Pelayanan Terpadu Satu Pintu Kabupaten Kampar



### Hak Cipta Dilindungi Undang-Undang

1. Dilarang mengutip sebagian atau seluruh karya tulis ini tanpa mencantumkan dan menyebutkan sumber:
  - a. Pengutipan hanya untuk kepentingan pendidikan, penelitian, penulisan karya ilmiah, penyusunan laporan, penulisan kritik atau tinjauan suatu masalah.
  - b. Pengutipan tidak merugikan kepentingan yang wajar UIN Suska Riau.
2. Dilarang mengumumkan dan memperbanyak sebagian atau seluruh karya tulis ini dalam bentuk apapun tanpa izin UIN Suska Riau.

**Hak Cipta Dilindungi Undang-Undang**

1. Dilarang mengutip sebagian atau seluruh karya tulis ini tanpa mencantumkan dan menyebutkan sumber:
  - a. Pengutipan hanya untuk kepentingan pendidikan, penelitian, penulisan karya ilmiah, penyusunan laporan, penulisan kritik atau tinjauan suatu masalah.
  - b. Pengutipan tidak merugikan kepentingan yang wajar UIN Suska Riau.
2. Dilarang mengumumkan dan memperbanyak sebagian atau seluruh karya tulis ini dalam bentuk apapun tanpa izin UIN Suska Riau.

**C. Persebaran Menara Kab. Kampar**

**Tabel II.10**  
**Izin prinsip pembangunan menara telekomunikasi pada 2017**

**Untuk Bulan Januari**

NO	Tanggal Izin	Nama Perusahaan	Alamat Lokasi
1	13-01-2017	PT. Protelindo	Jl. Pasir Putih RT/RW.002/002 Desa Tanah Merah Kec. Siak Hulu
2	13-01-2017	PT. Protelindo	Jl. Sungai Pagar Kec. Kampar Kiri Hilir

**Untuk Bulan Februari**

1	21 -02-2017	PT. Daya Mitra Telekomunikasi	Desa Trimanunggal Kec. Tapung
2	21-02-2017	PT. Daya Mitra Telekomunikasi	Desa Suka Maju Kec. Tapung Hilir
3	08-02-2017	PT. Protelindo	Areal HGU PT. Bina Pitri Desa Koto Garo Kec. Tapung Hilir
4	28-02-2017	PT. Daya Mitra Telekomunikasi	Jl. Karya Masa RT/RW. 01/02 Desa Tarai Bangun Kec. Tambang
5	28-02-2017	PT. Daya Mitra Telekomunikasi	Mushalla Ar Rahman Jl. Kempas Raya Ujung RT/RW. 04/11 Komp. Pandau Permai Ds. Panday Jaya Kec. Siak Hulu

**Untuk Bulan Maret**

1	15-03-2017	PT. Daya Mitra Telekomunikasi	Desa Petapahan Jaya Kec. Tapung
2	20-03-2017	PT. Komit Infra Nusantara	Desa Kasikan Kec. Tapung Hulu

**Hak Cipta Dilindungi Undang-Undang**

1. Diarangi mengutip sebagian atau seluruh karya tulis ini tanpa mencantumkan dan menyebutkan sumber:
  - a. Pengutipan hanya untuk kepentingan pendidikan, penelitian, penulisan karya ilmiah, penyusunan laporan, penulisan kritik atau tinjauan suatu masalah.
  - b. Pengutipan tidak merugikan kepentingan yang wajar UIN Suska Riau.
2. Dilarang mengumumkan dan memperbanyak sebagian atau seluruh karya tulis ini dalam bentuk apapun tanpa izin UIN Suska Riau.

**Untuk Bulan April**

1	11-04-2017	PT. Tower Bersama	Jl. H Arsyad FachrBaruddin Rt/RW.02/01 Dsn I Desa Muara Mahat Baru Kec. Tapung
2	11-04-2017	PT. Tower Bersama	Jl. Poros RT/RW. 08/03 dsn II Desa Nukit Komuning Kec. Tapung Hulu
3	17-04- 2017	PT. Centratama Menara Indonesia	Jl. Bupati RT/RW. 01/01 Desa Terai Bangun Kec. Tambang
4	25-04- 2017	PT. Daya Mitra Telekomunikasi	Jl. Dusun 04 Kampung Damai RT/RW. 03/01 Ds. Kusau Makmur Kec. Tapung Hulu
5	25-04-2017	PT. Daya Mitra Telekomunikasi	Jl. Lintas Sumber-Riau RT/RW. 16/08 Kel. Batu Bersurat Kec. XIII Koto Kampar
6	25-04-2017	PT. Daya Mitra Telekomunikasi	Dsn. II Keramat Sakti RT/RW.03/02 Desa Kubang Jaya Kec. Siak Hulu
7	25-04-2017	PT. Daya Mitra Telekomunikasi	Jl. Lintas Pekanbaru-Lipat Kain Ling. Pematang Lamo RT/RW.09/04 Ds. Sei. Pagar Kec. Kampar Kiri Hilir
8	25-04-2017	PT. Daya Mitra Telekomunikasi	Jl. Lapangan Dsn. Karya Maju RT/RW. 04/02 Ds. Hidup Baru Kec. Kampar Kiri Tengah

**Untuk Bulan Mei**

1	02-05-2017	PT. Quattro International	Jl. Lintas Koto Garo (Kota Batak) Desa Pantai Cermin Kec. Tapung
2	02-05-2017	Pt. Quattro International	Jl. Tengku Tambusai RT/RW. 001/008 Ds. Ridan Permai Kec. Bangkinag Kota

**Untuk Bulan Juni**

1	09-06-2017	PT. Dayamitra Telekomunikasi	Kebun PTPN V Sei. Pagar RT. 032 Dusun IV Desa Hangtua Kec. Perhentian Raja Kab. Kampar
2	09-06-2017	Pt. Gametroco Tunggal	Jl. Raya Bangkinang-Pekanbaru RT 024 RW 011 Dsn Penyasawan Selatan Desa Penyasawan Kec. Kampar
3	14-06-2017	PT. Dayamitra Telekomunikasi	Jl. Raya Bangkinang – Payakumbuh RT 005 RW 003 Desa Ganting Kec. Salo
4	14-06-2017	PT. Dayamitra Telekomunikasi	Jl. Diponegoro RT 003 RW 001 Desa Tambusai Kec. Rumbio Jaya
5	14-06-2017	PT. Dayamitra Telekomunikasi	Jl. Mawar RT 002 RW Desa Pelambain Kec. Tapung Kab. Kampar

Sumber : Dinas Penanaman Modal PTSP Kabupaten Kampar