

Hak Cipta Dilindungi Undang-Undang

1. Dilarang mengutip sebagian atau seluruh karya tulis ini tanpa mencantumkan dan menyebutkan sumber:

- a. Pengutipan hanya untuk kepentingan pendidikan, penelitian, penulisan karya ilmiah, penyusunan laporan, penulisan kritik atau tinjauan suatu masalah.
- b. Pengutipan tidak merugikan kepentingan yang wajar UIN Suska Riau.

2. Dilarang mengumumkan dan memperbanyak sebagian atau seluruh karya tulis ini dalam bentuk apapun tanpa izin UIN Suska Riau.

## BAB IV

### GAMBARAN UMUM LOKASI PENELITIAN

#### A. Sejarah Kampung Teluk Masjid

Kampung Teluk mesjid merupakan salah satu kampung yang terletak di kecamatan Sungai Apit kabupaten Siak. Teluk mesjid adalah sebuah kampung kecil berada di pinggiran sungai siak. Walaupun merupakan kampung kecil, Teluk mesjid adalah Kampung yang cukup makmur di Kecamatan Sungai Apit.

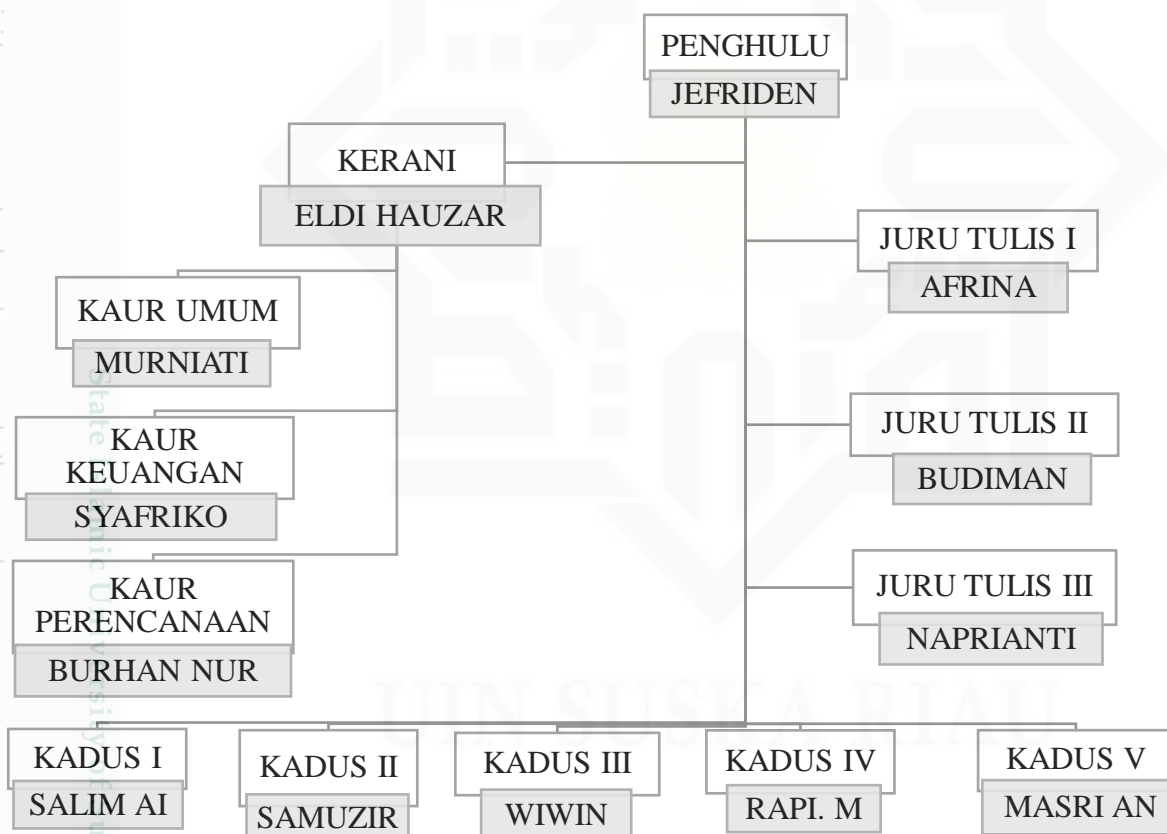
Kampung Teluk Masjid ini asal mulanya hanyalah dusun kecil yang masih di kelilingi hutan-hutan lebat yang tak begitu banyak penduduknya, baru pada tahun 1912 mulailah di rintisnya kampung Teluk Masjid ini dengan kepala kampung yang pertama yakni Kalifah Yakin. Asal muasal kenapa nama kampung ini adalah kampung Teluk Masjid karena menurut beberapa tokoh masyarakat dahulu ada sebuah pohon kayu ara yang cukup besar menyerupai kubah masjid yang hanya bisa di lihat dari atas permukaan sungai, pohon tersebut juga tepat berada di teluk. Semakin kesini akhirnya masyarakat pun mendirikan sebuah masjid di dekat pohon tersebut guna untuk kepentingan bersama. Sehingga dengan adanya masjid tersebut masyarakat mulai sering menyebutkan kata “ Teluk Masjid” dan kata inilah yang di gunakan oleh masyarakat sebagai nama kampung Teluk Masjid hingga sekarang.

Mayoritas masyarakat Teluk Masjid bersuku melayu dan beragama islam. Perkembangan kampung Teluk Masjid sekarang ini cukup pesat di karena kan Teluk Masjid menjadi jalur lalu lintas industri Pertamina BOB (Badan Operasi Bersama) PT Bumi Siak Pusako. Tidak hanya itu jalur perairan juga menjadi jalur utama bagi kapal-kapal yang mengangkut kayu balak serta container. Perkembangan Kampung ini juga tak lepas dari peran pemerintah kampung yang ikut mendukung dan bekerja sama dengan masyarakat mensukseskan program-program pemberdayaan. Serta di tambah dengan adanya jembatan yang berdiri megah menghubungkan kampung Teluk Masjid Kecamatan Sungai Apit dengan Kampung Sungai

Tengah Kecamatan Sabak Auh yang kini di beri nama Jembatan Sultan Abdul Jalil Rahmad Syah.<sup>53</sup>

Masyarakat kampung Teluk Masjid juga memiliki tingkat partisipasi yang cukup baik, hal ini di buktikan dengan keikutsertaan masyarakat dalam berbagai kegiatan yang d selenggarakan oleh pihak kampung seperti kegiatan keagamaan, gotong-royong dan lain-lain. Di bawah ini penulis paparkan struktur organisasi kampung Teluk Masjid.

**Gambar. II**  
**Struktur organisasi kampung Teluk Masjid periode 2016**



<sup>53</sup> Dokumentasi (File Monografi Desa) Kantor Penghulu *Kampung Teluk Masjid*. Tahun 2016

## Hak Cipta Dilindungi Undang-Undang

1. Dilarang mengutip sebagian atau seluruh karya tulis ini tanpa mencantumkan dan menyebutkan sumber:

- a. Pengutipan hanya untuk kepentingan pendidikan, penelitian, penulisan karya ilmiah, penyusunan laporan, penulisan kritik atau tinjauan suatu masalah.
- b. Pengutipan tidak merugikan kepentingan yang wajar UIN Suska Riau.

2. Dilarang mengumunkan dan memperbanyak sebagian atau seluruh karya tulis ini dalam bentuk apapun tanpa izin UIN Suska Riau.

## B. Kondisi Umum Kampung Teluk Masjid

### 1. Keadaan Geografis Kampung Teluk Masjid

#### a. Batas Wilayah

- 1) Sebelah utara berbatasan dengan Kampung Harapan
- 2) Sebelah selatan berbatasan dengan Kampung Perincit Kec. Pusako
- 3) Sebelah barat berbatasan dengan sungai Siak
- 4) Sebelah timur berbatasan dengan Kampung Lalang

#### b. Luas Wilayah

Luas wilayah Kampung Teluk Masjid adalah 4.000 Ha berupa daratan dengan 90 % di manfaatkan sebagai lahan pertanian dan perkebunan serta 10 % nya adalah perumahan masyarakat. Sedangkan ketinggian tanah dari permukaan laut adalah 0-20 m dengan iklim yang sama dengan daerah lain di Indonesia yakni beriklim hujan dan kemarau.

#### c. Keadaan Topografi

Secara umumnya keadaan topografi Kampung Teluk Masjid adalah 90 % merupakan wilayah daratan.<sup>54</sup>

## C. Keadaan Sosial Ekonomi Penduduk

### 1. Jumlah Penduduk

#### a. Jumlah Penduduk menurut jenis kelamin

**Tabel. III**

**Jumlah penduduk menurut jenis kelamin<sup>55</sup>**

Laki-laki	Perempuan	Jumlah Penduduk	Jumlah KK
1550	1528	3078	784

<sup>54</sup> Dokumentasi (File Monografi Desa) Kantor Penghulu *Kampung Teluk Masjid*. Tahun 2016

<sup>55</sup> Dokumentasi (File Monografi Desa) Kantor Penghulu *Kampung Teluk Masjid*. Tahun 2016

## Hak Cipta Dilindungi Undang-Undang

1. Dilarang mengutip sebagian atau seluruh karya tulis ini tanpa mencantumkan dan menyebutkan sumber:
  - a. Pengutipan hanya untuk kepentingan pendidikan, penelitian, penulisan karya ilmiah, penyusunan laporan, penulisan kritik atau tinjauan suatu masalah.
  - b. Pengutipan tidak merugikan kepentingan yang wajar UIN Suska Riau.
2. Dilarang mengumunkan dan memperbanyak sebagian atau seluruh karya tulis ini dalam bentuk apapun tanpa izin UIN Suska Riau.

Dari tabel diatas, dapat diketahui dari 3078 jumlah penduduk kampung Teluk Masjid berdasarkan jenis kelamin, jumlah penduduk laki-laki adalah 1550 orang, jumlah penduduk perempuan adalah 1528 orang dan 784 jumlah KK.

## b. Jumlah penduduk menurut usia

Tabel. IV

Jumlah penduduk menurut usia<sup>56</sup>

Kelompok umur	Jumlah
00 – 03 tahun	1015
> 03 – 05 tahun	120
> 05 – 06 tahun	155
> 06 – 12 tahun	215
> 12 – 15 tahun	320
> 15 – 18 tahun	410
> 18 – 60 tahun	720
> 60 tahun	67
<b>Jumlah</b>	<b>3022</b>

Dari tabel diatas, dapat dilihat bahwa dari 3078 orang jumlah penduduk Kampung Teluk Masjid hanya 3022 orang saja yang diketahui tingkat usianya antara lain adalah: dari usia 00 – 03 tahun berjumlah 1015 orang, usia > 03 – 05 tahun berjumlah 120 orang, usia > 05 – 06 tahun berjumlah 155 orang, usia > 06 – 12 tahun berjumlah 215 orang, usia > 12 – 15 tahun berjumlah 320 orang, usia > 15 – 18 tahun berjumlah 410 orang, usia > 18 – 60 tahun berjumlah 720 orang, usia > 60 tahun berjumlah 67 orang, dan 56 orang lainnya tidak di ketahui.

<sup>56</sup> Dokumentasi (File Monografi Desa) Kantor Penghulu *Kampung Teluk Masjid*. Tahun 2016

## Hak Cipta Dilindungi Undang-Undang

1. Dilarang mengutip sebagian atau seluruh karya tulis ini tanpa mencantumkan dan menyebutkan sumber:
  - a. Pengutipan hanya untuk kepentingan pendidikan, penelitian, penulisan karya ilmiah, penyusunan laporan, penulisan kritik atau tinjauan suatu masalah.
  - b. Pengutipan tidak merugikan kepentingan yang wajar UIN Suska Riau.
2. Dilarang mengemukakan dan memperbanyak sebagian atau seluruh karya tulis ini dalam bentuk apapun tanpa izin UIN Suska Riau.

## 2. Tingkat Pendidikan

**Tabel. V**  
**Tingkat pendidikan<sup>57</sup>**

Tingkat pendidikan	Jumlah
Taman kanak-kanak	915
Sekolah Dasar	801
Sekolah Menengah Pertama	360
Sekolah Menengah Atas	430
D1 – D3	120
S1 – S3	103
<b>Jumlah</b>	<b>2729</b>

Dari tabel diatas, dapat dilihat 3078 orang jumlah masyarakat Teluk Masjid hanya 2729 orang yang di ketahui tingkat pendidikannya antara lain: tingkat pendidikan taman kanak-kanak berjumlah 915 orang, sekolah dasar berjumlah 810 orang, sekolah menengah pertama berjumlah 360 orang, sekolah menengah atas berjumlah 430 orang, D1 – D3 berjumlah 120 orang, S1 – S3 berjumlah 103 orang, dan 349 orang lainnya tidak diketahui.

## 3. Mata Pencaharian

**Tabel. VI**  
**Mata pencaharian<sup>58</sup>**

Mata Pencaharian	Jumlah
Pegawai Negeri Sipil	130
TNI	10

<sup>57</sup> Dokumentasi (File Monografi Desa) Kantor Penghulu *Kampung Teluk Masjid*. Tahun 2016

<sup>58</sup> Dokumentasi (File Monografi Desa) Kantor Penghulu *Kampung Teluk Masjid*. Tahun 2016



## Hak Cipta Dilindungi Undang-Undang

1. Dilarang mengutip sebagian atau seluruh karya tulis ini tanpa mencantumkan dan menyebutkan sumber:
  - a. Pengutipan hanya untuk kepentingan pendidikan, penelitian, penulisan karya ilmiah, penyusunan laporan, penulisan kritik atau tinjauan suatu masalah.
  - b. Pengutipan tidak merugikan kepentingan yang wajar UIN Suska Riau.
2. Dilarang mengumumkan dan memperbanyak sebagian atau seluruh karya tulis ini dalam bentuk apapun tanpa izin UIN Suska Riau.

Swasta	199
Wiraswasta / pedagang	56
Tani	502
Buruh tani	185
Nelayan	48
<b>Jumlah</b>	1.130

Dari tabel diatas, dapat di lihat bahwa bertani menjadi profesi yang paling banyak di lakoni masyarakat dengan jumlah 502 orang disusul oleh swasta berjumlah 199 orang, buruh tani berjumlah 185 orang, PNS berjumlah 130 orang, wiraswasta atau pedagang berjumlah 56 orang, nelayan berjumlah 48 orang, dan TNI berjumlah 10 orang.

## 4. Jenis Ternak

**Tabel. VII**  
**Jenis ternak<sup>59</sup>**

Jenis Ternak	Jumlah
Ayam Kampung	1022
Ayam Ras	1025
Itik	500
Kambing	150
Sapi biasa	25

Dari tabel diatas, dapat dilihat bahwa masyarakat Teluk Masjid juga memiliki ternak yakni antara lain: ayam kampung berjumlah 1022 ekor, ayam ras berjumlah 1025 ekor, itik berjumlah 500 ekor, kambing berjumlah 150 ekor, dan sapi biasa berjumlah 25 ekor.

<sup>59</sup> Dokumentasi (File Monografi Desa) Kantor Penghulu *Kampung Teluk Masjid*. Tahun 2016

## Hak Cipta Dilindungi Undang-Undang

1. Dilarang mengutip sebagian atau seluruh karya tulis ini tanpa mencantumkan dan menyebutkan sumber:
  - a. Pengutipan hanya untuk kepentingan pendidikan, penelitian, penulisan karya ilmiah, penyusunan laporan, penulisan kritik atau tinjauan suatu masalah.
  - b. Pengutipan tidak merugikan kepentingan yang wajar UIN Suska Riau.
2. Dilarang mengumunkan dan memperbanyak sebagian atau seluruh karya tulis ini dalam bentuk apapun tanpa izin UIN Suska Riau.

## 5. Sarana dan Prasarana

**Tabel. VIII**  
**Sarana dan prasarana<sup>60</sup>**

Sarana dan prasarana	Jumlah
Kantor Penghulu/Kantor Desa	1 unit
Puskesmas pembantu	1 unit
Masjid	5 unit
Mushalla	6 unit
SD Negeri	2 unit
SMP Negeri	1 unit
MDA	6 unit
Sungai	6.818 M
Jalan Poros	90.000 M
Pasar	1 unit
Pos Kamling	5 unit
Lapangan Sepak Bola	3 unit
Lapangan Bola Volly	5 unit
Lapangan Bulu Tangkis	3 unit

Dari tabel diatas, dapat dilihat sarana dan prasarana yang ada di Kampung Teluk Masjid antara lain: kantor penghulu berjumlah 1 unit, puskesmas pembantu berjumlah 1 unit, masjid berjumlah 5 unit, mushalla berjumlah 6 unit, SD Negeri berjumlah 2 unit, SMP Negeri berjumlah 1 unit, MDA berjumlah 6 unit, sungai sepanjang 6.818 M, jalan poros sepanjang 90.000 M, pasar berjumlah 1 unit, pos kamling berjumlah 5 unit, lapangan sepak bola berjumlah 3 unit, lapangan bola volley berjumlah 5 unit, dan lapangan bulu tangkis berjumlah 3 unit.

<sup>60</sup> Dokumentasi (File Monografi Desa) Kantor Penghulu *Kampung Teluk Masjid*. Tahun 2016

## Hak Cipta Dilindungi Undang-Undang

1. Dilarang mengutip sebagian atau seluruh karya tulis ini tanpa mencantumkan dan menyebutkan sumber:

- a. Pengutipan hanya untuk kepentingan pendidikan, penelitian, penulisan karya ilmiah, penyusunan laporan, penulisan kritik atau tinjauan suatu masalah.
- b. Pengutipan tidak merugikan kepentingan yang wajar UIN Suska Riau.

2. Dilarang mengumunkan dan memperbanyak sebagian atau seluruh karya tulis ini dalam bentuk apapun tanpa izin UIN Suska Riau.

#### D. Keadaan Ekonomi

Berdasarkan wawancara dengan Bapak Jefriden selaku Penghulu atau Kepala Kampung Teluk Masjid masyarakat Teluk Masjid sebenarnya sadar akan pentingnya peningkatan ekonomi, dan cara masyarakat meningkatkan perekonomiannya seperti berjualan di depan rumah dan lain-lain. Bapak Jefriden mengatakan bahwa penghasilan masyarakat dalam sebulan bisa mencapai kurang lebih 3 sampai 4 juta dalam sebulan.<sup>61</sup> Penghasilan masyarakat itu bisa dikatakan cukup untuk menopang kehidupan mereka sehari-hari.

#### E. Pembagian Wilayah Kampung

Wilayah Kampung Teluk Mesjid dibagi menjadi 5 (lima) Dusun dan masing-masing Dusun tidak ada pembagian wilayah secara khusus, jadi di setiap Dusun ada yang mempunyai wilayah perkebunan, sementara pusat Desa berada di Dusun III, setiap Dusun dipimpin oleh seorang Kepala Dusun.<sup>62</sup>

#### F. Suku Masyarakat

Ada beberapa suku yang ada di masyarakat Kampung Teluk Masjid Ada yang bersuku Jawa, minang, batak dan juga melayu. Akan tetapi, rata-rata masyarakat Kampung Teluk Masjid bersuku Melayu karena memang asal mulanya orang melayu yang tinggal di Kampung Teluk Masjid ini barulah selepas itu datang orang minang, Jawa dan batak.<sup>63</sup>

#### G. Kondisi Keagamaan

Masyarakat Kampung Teluk Masjid pada umumnya beragama Islam, keagamaan masyarakat sangatlah kuat, hal ini di buktikan dengan seringnya masyarakat Kampung Teluk Masjid membuat acara-acara keagamaan

<sup>61</sup> Wawancara Bapak Jefriden, Senin 12 Februari 2018, pukul 10:45 WIB

<sup>62</sup> Dokumentasi (File Monografi Desa) Kantor Penghulu *Kampung Teluk Masjid*. Tahun 2016

<sup>63</sup> Wawancara Bapak Jefriden, Senin 12 Februari 2018, pukul 10:45 WIB



seperti wirid yasin, memperingati hari-hari besar islam dan ceramah-ceramah di masjid. Hal ini tidak lepas dari kesukuan mereka yakni suku melayu yang mana diketahui bersama bahwa suku melayu sangat erat dengan agama Islam<sup>64</sup>

#### Hak Cipta Dilindungi Undang-Undang

1. Dilarang mengutip sebagian atau seluruh karya tulis ini tanpa mencantumkan dan menyebutkan sumber:
  - a. Pengutipan hanya untuk kepentingan pendidikan, penelitian, penulisan karya ilmiah, penyusunan laporan, penulisan kritik atau tinjauan suatu masalah.
  - b. Pengutipan tidak merugikan kepentingan yang wajar UIN Suska Riau.
2. Dilarang mengumunkan dan memperbanyak sebagian atau seluruh karya tulis ini dalam bentuk apapun tanpa izin UIN Suska Riau.

<sup>64</sup> Wawancara Bapak Jefriden, Senin 12 Februari 2018, pukul 10:45 WIB