

Hak Cipta Dilindungi Undang-Undang

1. Dilarang mengutip sebagian atau seluruh karya tulis ini tanpa mencantumkan dan menyebutkan sumber:
 - a. Pengutipan hanya untuk kepentingan pendidikan, penelitian, penulisan karya ilmiah, penyusunan laporan, penulisan kritik atau tinjauan suatu masalah.
 - b. Pengutipan tidak merugikan kepentingan yang wajar UIN Suska Riau.
2. Dilarang mengumunkan dan memperbanyak sebagian atau seluruh karya tulis ini dalam bentuk apapun tanpa izin UIN Suska Riau.

BAB IV

GAMBARAN UMUM LOKASI PENELITIAN

A. SEJARAH SINGKAT LPP TVRI STASIUN RIAU

Provinsi Riau berada ditengah-tengah pulau sumatera bagian utara dan juga dilalui oleh jalur pelayaran Internasional sebab berhadapan langsung dengan Selat Malaka, sehingga perekonomian diprovinsi Riau mengalami pertumbuhan yang sangat pesat dengan letaknya yang sangat strategis. Provinsi Riau juga memiliki potensi sumber daya alam diberbagai sektor, terutama sektor pertanian, perkebunan dan minyak bumi.

Potensi ini perlu dikembangkan dengan mengundang investor untuk menanamkan modalnya agar dapat membantu pembangunan daerah, menyediakan lapangan kerja dan meningkatkan kesejahteraan masyarakat. Untuk itu, sangat perlu adanya penyebarluasan informasi mengenai potensi daerah Riau tersebut melalui media massa seperti televisi.

Era pertelevisian di provinsi Riau ditandai dengan berdirinya stasiun produksi di pekanbaru (TVRI SP Pekanbaru) yang diresmikan pada tanggal 03 november 1998 oleh Mhd. Yunus sebagai Menteri Penerangan Republik Indonesia. TVRI Stasiun Produksi Pekanbaru melaksanakan tugas hanya memproduksi siaran dan berita yang dikirim ke TVRI Stasiun Pusat.¹

Siaran lokal perdana TVRI SP Pekanbaru disiarkan pada bulan Januari 1999 Masehi yang bertepatan pada tanggal 01 Ramadhan 1419 Hijriyah yakni menyiarkan adzan magrib. TVRI SP Pekanbaru saat itu hanya memiliki penayangan siaran selama 90 menit yang dilaksanakan 3 kali dalam seminggu mulai pukul 16.00-17.30 WIB. Pada tahun 1999 juga

¹ Dokumen TVRI : Sejarah dan Perkembangan TVRI Riau, 2014

Hak Cipta Dilindungi Undang-Undang

1. Dilarang mengutip sebagian atau seluruh karya tulis ini tanpa mencantumkan dan menyebutkan sumber:
 - a. Pengutipan hanya untuk kepentingan pendidikan, penelitian, penulisan karya ilmiah, penyusunan laporan, penulisan kritik atau tinjauan suatu masalah.
 - b. Pengutipan tidak merugikan kepentingan yang wajar UIN Suska Riau.
2. Dilarang mengumunkan dan memperbanyak sebagian atau seluruh karya tulis ini dalam bentuk apapun tanpa izin UIN Suska Riau.

dibangun sarana dan prasarana untuk melengkapi fasilitas yang telah ada dengan bantuan APBD Pemda Tingkat I Riau.²

TVRI Stasiun Produksi di Pekanbaru pada tahun 2000 Masehi berdasarkan Peraturan Pemerintah No.36 tahun 2000 berganti status menjadi Perusahaan Jawatan (Perjan) TVRI Pekanbaru, dan meningkatkan frekuensi siarannya menjadi 3 jam setiap hari dan menambah mata acara untuk program siarannya yang disiarkan dari pukul 16.00 WIB sampai dengan pukul 19.00 WIB.³

Perajan TVRI Pekanbaru akhirnya berdasarkan Peraturan Pemerintah No.9 tahun 2002 berubah status menjadi Perusahaan Perseroan, PT.TVRI (PERSERO) Stasiun Riau. Perubahan status ini menurut PT. TVRI (PERSERO) Stasiun Riau agar mampu melakukan operasional dengan pembiayaan sendiri. Namun TVRI belum mampu membiayai operasional sendiri, sehingga anggaran gaji pegawai berada di Kementerian Kominfo, personalia berada di Departemen Keuangan RI sedangkan operasionalnya berada di Kementerian BUMN.⁴

Pada tahun 2005 perubahan status PT. TVRI (PERSERO) Stasiun Riau kembali dilakukan berdasarkan Peraturan Pemerintah No. 11 tahun 2005 tentang Penyelenggaraan Lembaga Penyiaran Publik dan Peraturan Pemerintah No. 13 tahun 2005 tentang Lembaga Penyiaran Publik Televisi Republik Indonesia menjadi Lembaga Penyiaran Publik dengan nama Lembaga Penyiaran Publik (LPP) TVRI Stasiun Riau dan berada dalam Departemen Komunikasi dan Informasi Republik Indonesia.⁵

² Dokumen TVRI : Sejarah dan Perkembangan TVRI Riau, 2014

Hak Cipta Dilindungi Undang-Undang

1. Dilarang mengutip sebagian atau seluruh karya tulis ini tanpa mencantumkan dan menyebutkan sumber:
 - a. Pengutipan hanya untuk kepentingan pendidikan, penelitian, penulisan karya ilmiah, penyusunan laporan, penulisan kritik atau tinjauan suatu masalah.
 - b. Pengutipan tidak merugikan kepentingan yang wajar UIN Suska Riau.
2. Dilarang mengumunkan dan memperbanyak sebagian atau seluruh karya tulis ini dalam bentuk apapun tanpa izin UIN Suska Riau.

Lembaga Penyiaran Publik (LPP) adalah lembaga penyiaran yang berbentuk badan hukum dan didirikan oleh negara yang bersifat independen, tidak komersial, netral dan lebih mengutamakan kepentingan publik. Sedangkan Televisi Republik Indonesia (TVRI) merupakan lembaga penyiaran yang menyanggah nama negara yang siarannya ditujukan untuk kepentingan negara.⁶

Penyajian program-program LPP TVRI Stasiun Riau mulai tanggal 01 April 2007 mengacu pada Pola Acara dengan menyajikan acara-acara baru yang dikemas dalam bentuk Dialog Interaktif, Features, Dunia Pendidikan, Paket Acara Budaya dan Hiburan dengan menekankan pada muatan lokal budaya Melayu yang disiarkan secara langsung maupun play back, dengan waktu siaran selama 4 jam setiap hari yang dimulai pada pukul 15.00 WIB sampai dengan pukul 19.00 WIB.⁷

Pada tanggal 21 Desember 2010 TVRI Stasiun Riau akhirnya menggunakan sistem siaran digital yang ditandai dengan peresmian pemancar digital oleh Presiden Republik Indonesia Susilo Bambang Yudoyono di 3 Stasiun LPP TVRI (Jakarta, Surabaya serta Batam) dan frekuensi siaran digital TVRI Riau di Batam ditingkatkan menjadi 9 jam setiap hari, dimulai dari pukul 13.00 WIB sampai dengan pukul 22.00 WIB. Program siaran dari Pekanbaru ke Batam dipancarkan dengan menggunakan fasilitas VPN (Virtual Personal Network) PT.Telkom.⁸

LPP TVRI Stasiun Riau memiliki dua studio produksi yaitu studio 1 yang beralamat di jalan Pramuka, Rumbai Pesisir, Pekanbaru dan studio 2 yang beralamt di jalan Durian, Kecamatan Sukajadi, Pekanbaru. Studio 1 Rumbai digunakan untuk kegiatan rekaman dan kegiatan administrasi, sedangkan operasional penyiaran dilaksanakan di studio 2 Jalan Durian.⁹

⁶ Dokumen TVRI : Sejarah dan Perkembangan TVRI Riau, 2014

⁷ Dokumen TVRI : Selayang Pandang LPP TVRI Stasiun Riau, 2013

⁹ Dokumen TVRI : Selayang Pandang LPP TVRI Stasiun Riau, 2013

Hak Cipta Dilindungi Undang-Undang

1. Dilarang mengutip sebagian atau seluruh karya tulis ini tanpa mencantumkan dan menyebutkan sumber:

- a. Pengutipan hanya untuk kepentingan pendidikan, penelitian, penulisan karya ilmiah, penyusunan laporan, penulisan kritik atau tinjauan suatu masalah.
- b. Pengutipan tidak merugikan kepentingan yang wajar UIN Suska Riau.

2. Dilarang mengumunkan dan memperbanyak sebagian atau seluruh karya tulis ini dalam bentuk apapun tanpa izin UIN Suska Riau.

B. VISI DAN MISI LPP TVRI STASIUN RIAU

Visi LPP TVRI Stasiun Riau adalah terwujudnya TVRI sebagai media utama penggerak pemersatu bangsa. TVRI dimasa depan dimaksud mampu menjadi aktor utama penyiaran dalam menyediakan dan mengisi ruang publik serta berperan dalam merekatkan dan mempersatukan semua elemen bangsa.¹⁰

Misi LPP TVRI Stasiun Riau sebagai berikut :¹¹

1. Menyelenggarakan siaran yang menghibur, mendidik, informatif serta netral, berimbang, sehat dan beretika untuk membangun budaya bangsa dan mengembangkan persamaan dalam keberagaman
2. Menyelenggarakan layanan siaran *multiflatform* yang berkualitas dan berdaya saing.
3. Menyelenggarakan tata kelola lembaga yang modern, transparan dan akuntabel
4. Menyelenggarakan pengembangan dan usaha yang sejalan dengan tugas pelayanan publik
5. Menyelenggarakan pengelolaan sumber daya proaktif dan andal guna meningkatkan pelayanan publik dan kesejahteraan pegawai.

C. STRUKTUR ORGANISASI LPP TVRI STASIUN RIAU

LPP TVRI Stasiun Riau dipimpin oleh seorang Kepala Stasiun yang dibantu oleh 3 (tiga) orang Kepala Seksi dan 2 (dua) orang Kepala Sub Bagian serta 5 (lima) orang Kepala Sub Seksi.

Tabel 2.1
Nama-Nama Kepala Stasiun TVRI Riau

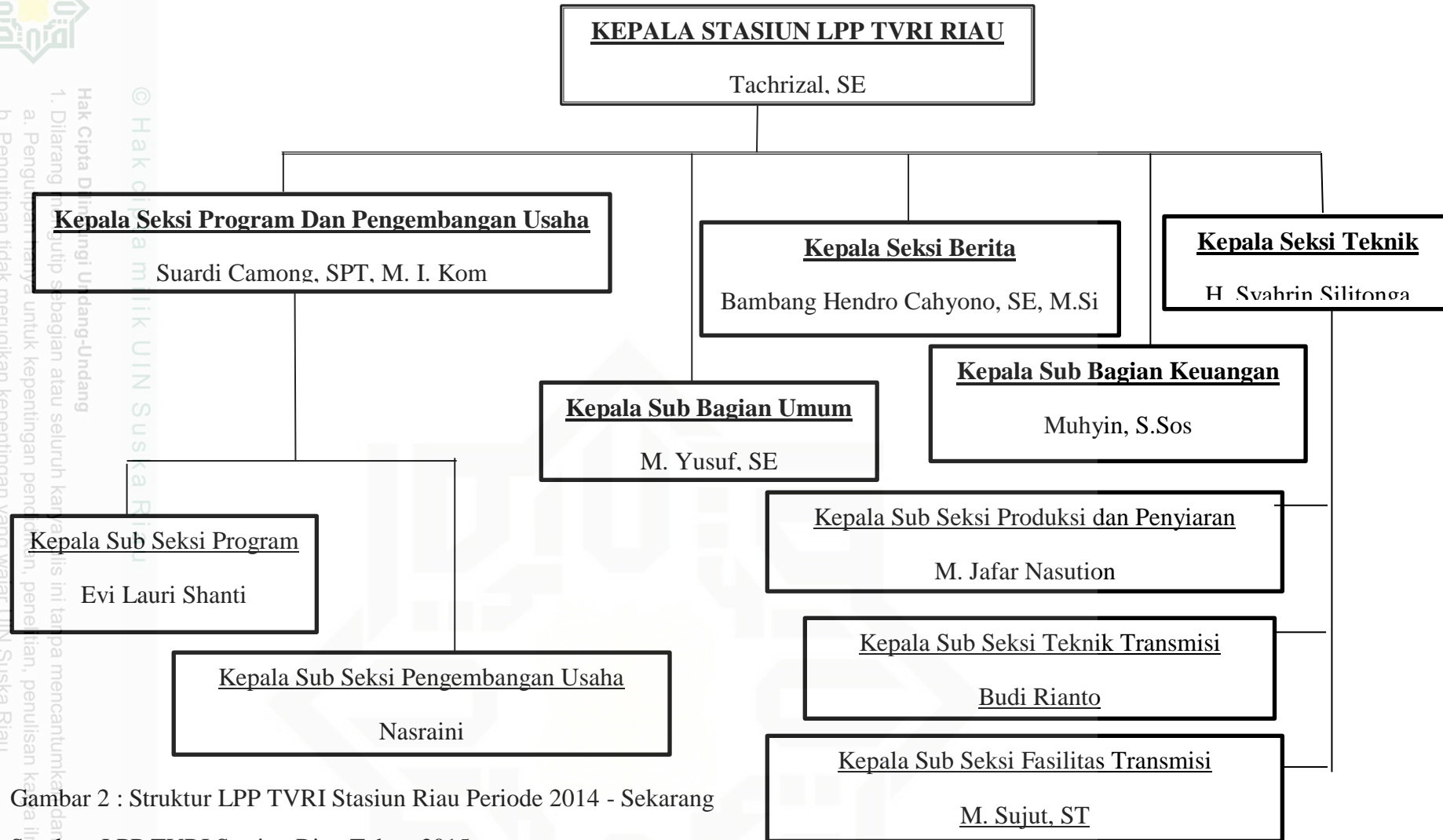
¹⁰ Dokumen TVRI : Sejarah dan Perkembangan TVRI Riau, 2014

Hak Cipta Dilindungi Undang-Undang

1. Dilarang mengutip sebagian atau seluruh karya tulis ini tanpa mencantumkan dan menyebutkan sumber:
 - a. Pengutipan hanya untuk kepentingan pendidikan, penelitian, penulisan karya ilmiah, penyusunan laporan, penulisan kritik atau tinjauan suatu masalah.
 - b. Pengutipan tidak merugikan kepentingan yang wajar UIN Suska Riau.
2. Dilarang mengumumkan dan memperbanyak sebagian atau seluruh karya tulis ini dalam bentuk apapun tanpa izin UIN Suska Riau.

NO	NAMA KEPSTA	PERIODE KEPEMIMPINAN
1	Drs. Engkos Kaswita	1998 - 2001
2	Drs. H. Erwin Djanswar	2001 - 2003
3	Ir. H. Ikmal Fahri Lubis	2003 - 2007
4	H. Mukhtar Lukvi, S.Sos	2007 - 2011
5	Drs. Miswaruddin, M.Ap	2011 - 2014
6	Tachrizal, SE	2014 - Sekarang

Sumber: Dokumen LPP TVRI Stasiun Riau Tahun 2015



Gambar 2 : Struktur LPP TVRI Stasiun Riau Periode 2014 - Sekarang

Sumber: LPP TVRI Stasiun Riau Tahun 2015

Hak Cipta Dilindungi Undang-Undang

1. Dilarang mengutip sebagian atau seluruh karya tulis ini tanpa mencantumkan dan menyebutkan sumber:
 - a. Pengutipan hanya untuk kepentingan pendidikan, penelitian, penulisan karya ilmiah, penyusunan laporan, penulisan kritik atau tinjauan suatu masalah.
 - b. Pengutipan tidak merugikan kepentingan yang wajar UIN Suska Riau.
2. Dilarang mengumunkan dan memperbanyak sebagian atau seluruh karya tulis ini dalam bentuk apapun tanpa izin UIN Suska Riau.

D. GAMBARAN SEKSI DAN SUB BAGIAN LPP TVRI STASIUN RIAU

1. Seksi Program dan Pengembangan Usaha

Seksi Program dan Pengembangan Usaha LPP TVRI Stasiun Riau dipimpin oleh seorang Kepala Seksi dan dibantu oleh 2 (dua) orang Kepala Sub Seksi (Sub Seksi Program dan Sub Seksi Pengembangan Usaha).¹²

LPP TVRI Stasiun Riau saat ini menyelenggarakan siaran selama 4 (empat) jam mulai pukul 15.00WIB sampai dengan pukul 19.00 WIB. Namun, terhitung sejak tanggal 21 Desember 2010 dengan seiring diresmikannya pemakaian pemancar digital diwilayah Batam, LPP TVRI Stasiun Riau menambah jam tayang siaran digital menjadi 9 (sembilan) jam yang dimulai dari pukul 13.00 WIB sampai dengan pukul 22.00 WIB.¹³

Tabel 2.2

Mata Acara Seksi Program Dan Pengembangan Usaha Sesuai Pola Operasional Berlaku Mulai Agustus 2014-Sekarang

No	Mata Acara	Durasi	Keterangan
1	Pentas Ceria	60 Menit	Pendidikan
2	Penyejuk Qalbu	60 Menit	Pendidikan
3	Kawan Cilik	60 Menit	Pendidikan
4	Iqra	60 Menit	Pendidikan
5	Panggung Remaja	60 Menit	Pendidikan
6	Info Sehat	60 Menit	Pendidikan
7	Qur'an Muratal	60 Menit	Pendidikan
8	Pantun Melayu	60 Menit	Budaya
9	Akademi Dai Cilik	90 Menit	Pendidikan

¹² Dokumen TVRI : Selayang Pandang LPP TVRI Stasiun Riau, 2013

¹³ Dokumen TVRI : Sejarah dan Perkembangan TVRI Riau, 2014

Hak Cipta Dilindungi Undang-Undang

1. Dilarang mengutip sebagian atau seluruh karya tulis ini tanpa mencantumkan dan menyebutkan sumber:
 - a. Pengutipan hanya untuk kepentingan pendidikan, penelitian, penulisan karya ilmiah, penyusunan laporan, penulisan kritik atau tinjauan suatu masalah.
 - b. Pengutipan tidak merugikan kepentingan yang wajar UIN Suska Riau.
2. Dilarang mengumunkan dan memperbanyak sebagian atau seluruh karya tulis ini dalam bentuk apapun tanpa izin UIN Suska Riau.

10	English Family	60 Menit	Pendidikan
11	Lagu Pilihan Pemirsa	60 Menit	Hiburan
12	Lagu Islami	60 Menit	Hiburan
13	Hallo Pemirsa	30 Menit	Hiburan
14	Band Anak Muda	60 Menit	Hiburan
15	Calon Bintang	60 Menit	Hiburan
16	Lagu Daerah	60 Menit	Hiburan
17	Grenek Melayu	60 Menit	Hiburan
18	Rona Melayu	60 Menit	Budaya
19	Opera Melayu	60 Menit	Pendidikan

Sumber: LPP TVRI Stasiun Riau Tahun 2014

2. Seksi Berita

Seksi Berita sesuai dengan struktur organisasi LPP TVRI Stasiun Riau dipimpin oleh seorang Kepala Seksi Berita, dibantu oleh EIC, Reporter dan Tenaga Kameramen serta Kontributor berita. Kontributor ini merupakan tenaga transmisi dan tenaga profesional yang telah dididik melalui diklat pendek sebagai reporter dan kameramen.¹⁴

Seksi Berita disamping memproduksi berita harian juga memproduksi beberapa paket *Current Affairs* untuk konsumsi lokal, regional Sumatera dan untuk siaran Nasional, seperti paket Laporan TVRI, pelangi desa, Daerah membangun dan lain-lain.¹⁵

¹⁴ Dokumen TVRI : Selayang Pandang LPP TVRI Stasiun Riau, 2013

Hak Cipta Dilindungi Undang-Undang

1. Dilarang mengutip sebagian atau seluruh karya tulis ini tanpa mencantumkan dan menyebutkan sumber:
 - a. Pengutipan hanya untuk kepentingan pendidikan, penelitian, penulisan karya ilmiah, penyusunan laporan, penulisan kritik atau tinjauan suatu masalah.
 - b. Pengutipan tidak merugikan kepentingan yang wajar UIN Suska Riau.
2. Dilarang mengumunkan dan memperbanyak sebagian atau seluruh karya tulis ini dalam bentuk apapun tanpa izin UIN Suska Riau.

Tabel 2.3
Mata Acara Seksi Berita LPP TVRI Stasiun Riau
Sesuai Pola Operasional Berlaku Mulai Agustus 2014-Sekarang

No	Mata Acara	Durasi	Keterangan
1	Riau Cemerlang	60 Menit	Dialog Interaktif
2	Koridor Hukum	60 Menit	Dialog Interaktif
3	Pentas Domokrasi	60 Menit	Dialog Interaktif
4	Lensa Olahraga	60 Menit	Informasi
5	Warta Riau	60 Menit	Informasi

Sumber: LPP TVRI Stasiun Riau Tahun 2014

3. Seksi Teknik

Tenaga profesi Seksi Teknik LPP TVRI Stasiun Riau dipimpin oleh Kepala Seksi Teknik dan dibantu oleh 3 Kepala Sub Seksi (Sub Seksi Produksi dan Penyiaran, Sub Seksi Teknik Transmisi dan Sub Seksi Fasilitas).¹⁶

DAYA (RIEL) SATUAN TRANSMISI DI WILAYAH RIAU

1. Stasiun Transmisi Pekanbaru, Daya 10.000 watt, on air 3.500 watt
2. Stasiun Transmisi Dumai, Daya 10.000 watt, on air 3000 watt
3. Stasiun Transmisi Siak, Daya 10.000 watt, on air 200 watt
4. Stasiun Transmisi Sei Pakning, Daya 10.000 watt, on air 200 watt
5. Stasiun Transmisi Selat Panjang, Daya 3.000 watt, on air 3.000 watt
6. Stasiun Transmisi Analog Batam, Daya 5.000 watt, on air 250 watt
7. Stasiun Transmisi Digital Batam, Daya 2.000 watt, on air 2.000 watt
8. Stasiun Transmisi P.Pangarayan, Daya 100 watt, on air 50 watt
9. Stasiun Transmisi Baserah, Daya 300 watt, on air 250 watt
9. Stasiun Transmisi Tembilahan, Daya 100 watt, on air 75 watt

¹⁶ Dokumen TVRI : Selayang Pandang LPP TVRI Stasiun Riau, 2013

10. Stasiun Transmisi Rengat, Daya 1.000 watt, tidak on air
11. Stasiun Transmisi Natuna, Daya 300 watt, on air 200 watt
12. Stasiun Transmisi Tarempa, Daya 100 watt, tidak on air
13. Stasiun Transmisi Kijang, Daya 1000 watt, on air 15 watt
14. Stasiun Transmisi Dabo Singkep, Daya 10 watt, on air 08 watt

Sumber: LPP TVRI Stasiun Riau Tahun 2013

Tabel 2.4

Jangkauan Siaran Dan Populasi Riau Daratan

No	Lokasi	Jumlah Penduduk	Penduduk Yang Ter-cover	Coverage (%)
1	Pekanbaru (Pekanbaru, Kampar, Pelelawan)	2.054.001 Jiwa	1.417.103 Jiwa	68,99 %
2	Dumai (Kota Dumai, Rokan Hilir)	1.004.364 Jiwa	334.201 Jiwa	33,27 %
3	Siak (Kabupaten Siak)	437.465 Jiwa	410.628 Jiwa	93,87 %
4	Sungai Pakning (Kabupaten Bengkalis)	561.303 Jiwa	29.370 Jiwa	5,23 %
5	Pasir Pangarayan (Kabupaten Rokan Hulu)	610.110 Jiwa	75.011 Jiwa	12,29 %
6	Tembilahan (Kabupaten Indragiri Hilir)	790.438 Jiwa	76.763 Jiwa	9,71 %
7	Rengat (Kabupaten Indragiri Hulu)	610.110 Jiwa	0 Jiwa	0,00 %
8	Selat Panjang (Kabupaten Meranti)	221.039 Jiwa	11.820 Jiwa	5,35 %
9	Baserah (Kabupaten Kuantan Singingi)	357.381 Jiwa	112.000 Jiwa	31,34 %
JUMLAH		6.646.211 Jiwa	2.466.896 Jiwa	37,12 %

Sumber: LPP TVRI Stasiun Riau Tahun 2013

Tabel 2.5
Jangkauan Siaran Dan Populasi Riau Kepulauan

No	Lokasi	Jumlah Penduduk	Penduduk yang ter-cover	Coverage (%)
1	Batam (Tx Digital) (Batam, Tjg Pinang, Karimun)	1.531.623 Jiwa	1.235.651 Jiwa	80,68 %
2	Natuna (Ranai, Natuna)	76.606 Jiwa	49.003 Jiwa	63,97 %
3	Terempa (Terempa, Kepulauan Anambas)	43.993 Jiwa	0 Jiwa	0,00 %
4	Kijang (Bintan)	145.639 Jiwa	41.233 Jiwa	28,31 %
5	Dabo (Dabo. Kabupaten Daek Lingga)	97.729 Jiwa	11.362 Jiwa	11,63 %
JUMLAH		1.895.590 Jiwa	1.337249 Jiwa	70,55 %

Sumber: LPP TVRI Stasiun Riau Tahun 2013

4. Sub Bagian Umum

Sub Bagian Umum merupakan unsur pendukung dalam kelancaran operasional LPP TVRI Stasiun Riau. Sub Bagian Umum dipimpin oleh seorang Kepala Sub Bagian Umum, yang dibantu oleh 3 (tiga) orang Tenaga Administrasi, 5 (lima) orang Pengemudi, 4(empat) orang Petugas Keamanan dan 6 (enam) orang Tenaga Kebersihan/Tenaga Harian Lepas.¹⁷

¹⁷ Dokumen TVRI : Selayang Pandang LPP TVRI Stasiun Riau, 2013

Hak Cipta Dilindungi Undang-Undang

1. Dilarang mengutip sebagian atau seluruh karya tulis ini tanpa mencantumkan dan menyebutkan sumber:
 - a. Pengutipan hanya untuk kepentingan pendidikan, penelitian, penulisan karya ilmiah, penyusunan laporan, penulisan kritik atau tinjauan suatu masalah.
 - b. Pengutipan tidak merugikan kepentingan yang wajar UIN Suska Riau.
2. Dilarang mengumunkan dan memperbanyak sebagian atau seluruh karya tulis ini dalam bentuk apapun tanpa izin UIN Suska Riau.

Pegawai LPP dan Tenaga Kontrak yang ada di LPP TVRI rata-rata mempunyai kemampuan sesuai profesinya masing-masing, sehingga tidak mengherankan operasional siaran hampir 70 % dilaksanakan oleh para pegawai LPP dan Tenaga Kontrak. Tenaga Kontrak dan Pegawai LPP terus diperjuangkan untuk diangkat menjadi CPNS sesuai dengan ketentuan yang berlaku.¹⁸

5. Sub Bagian Keuangan

Sub Bagian Keuangan LPP TVRI Stasiun Riau dipimpin oleh seorang Kasubag, yang dibantu oleh beberapa staf, yaitu 1 (satu) orang Bendaharawan, 3 (tiga) orang Tenaga Administrasi Keuangan, dan 1 (satu) orang juru Bayar / Kasir.¹⁹