

Hak Cipta Dilindungi Undang-Undang

1. Dilarang mengutip sebagian atau seluruh karya tulis ini tanpa mencantumkan dan menyebutkan sumber:

- a. Pengutipan hanya untuk kepentingan pendidikan, penelitian, penulisan karya ilmiah, penyusunan laporan, penulisan kritik atau tinjauan suatu masalah.
- b. Pengutipan tidak merugikan kepentingan yang wajar UIN Suska Riau.

2. Dilarang mengumumkan dan memperbanyak sebagian atau seluruh karya tulis ini dalam bentuk apapun tanpa izin UIN Suska Riau.

## BAB IV GAMBARAN UMUM LOKASI PENELITIAN

### 4.1 Gambaran Umum Provinsi Riau, Kabupaten Kampar dan Kabupaten Rokan Hulu

#### 4.1.1 Gambaran Umum Provinsi Riau

Provinsi Riau adalah sebuah Provinsi di Indonesia yang terletak di bagian tengah pulau Sumatera, yang dibentuk berdasarkan Undang – undang RI No 19 Tahun 1957 tentang Pembentukan Daerah – Daerah Swatantra Tingkat I Sumatera barat, Jambi dan Riau. Provinsi Riau memiliki luas lebih kurang 107.932,71 km dan terletak pada posisi 0225’ Lintang utara 0115 Lintang Selatan 10003’ – 10400 Bujur Timur, Provinsi Riau Bearbatasan dengan wilayah sebagai berikut :

Utara	: Sumatera Utara
Selatan	: Provinsi Jmabi
Barat	: Provinsi Sumatera Barat
Timur	: Proivinsi Kepulauan Riau

Bersamaan Dengan Provinsi Kepulauan Riau, selat malaka masih menjadi pembatas alami di bagian Timur. Secara umum wilyah Provinsi Riau berupa hamparan pegunungan, dataran rendah, dan kepulauan. Daerah pegunungan terhampar di bagian barat, yaitupegununganbukit barisan. Semakin ketimur kontur tanahnya semakin menurun berupa daratan rendah. Di lepas pantai bagian timur bertebaran pulau-pulai baik besar maupun kecil. Provinsi Riau mempunyai 12

daerah administrasi yang terdiri atas 10 kabupaten, 2 kota, 141 Kecamatan, dan 1.517 desa / kelurahan, provinsi Riau memiliki 12 Daerah administrasi antara lain:

1. Kabupaten Sengingi
2. Kabupaten Indragiri Hulu
3. Kabupaten Indragiri Hilir
4. Kabupaten Pelalawan
5. Kabupaten Siak
6. Kabupaten Kampar
7. Kabupaten Rokan Hulu
8. Kabupaten Rokan Hilir
9. Kabupaten Bengkalis
10. Kabupaten Kepulauan Meranti
11. Pekanbaru, dan
12. Dumai

**Hak Cipta Diindungi Undang-Undang**

1. Dilarang mengutip sebagian atau seluruh karya tulis ini tanpa mencantumkan dan menyebutkan sumber:

- a. Pengutipan hanya untuk kepentingan pendidikan, penelitian, penulisan karya ilmiah, penyusunan laporan, penulisan kritik atau tinjauan suatu masalah.
- b. Pengutipan tidak merugikan kepentingan yang wajar UIN Suska Riau.

2. Dilarang mengumumkan dan memperbanyak sebagian atau seluruh karya tulis ini dalam bentuk apapun tanpa izin UIN Suska Riau.



**Gambar 4. 1 Peta Wilayah Provinsi Riau**

Hak Cipta Diindungi Undang-Undang

1. Dilarang mengutip sebagian atau seluruh karya tulis ini tanpa mencantumkan dan menyebutkan sumber:

a. Pengutipan hanya untuk kepentingan pendidikan, penelitian, penulisan karya ilmiah, penyusunan laporan, penulisan kritik atau tinjauan suatu masalah.

b. Pengutipan tidak merugikan kepentingan yang wajar UIN Suska Riau.

2. Dilarang mengumumkan dan memperbanyak sebagian atau seluruh karya tulis ini dalam bentuk apapun tanpa izin UIN Suska Riau.

## 4.1.2 Gambaran Umum Provinsi Riau

Kabupaten Kampar Merupakan sebuah kabupaten di provinsi Riau, yang dibentuk berdasarkan Undang-Undang Nomor 12 Tahun 1956 Tentang pembentukan Daerah Otonomi Kabupaten Dalam Lingkungan Sumatera Tengah. Memiliki luas wilayah lebih kurang 27.908,32 km dan terletak antara 10040 lintang utara sampai 02700” lintang selatan dan 1002830 – 10114’30” Bujur Timur, Kabupaten Kampar Berbatasan dengan wilayah sebagai berikut :

- Utara : Kabupaten Rokan Hulu dan Kabupaten Bengkalis
- Selatan : Kabupaten Kuantan Sengigi
- Barat : Kabupaten Lima Puluh Koto (Provinsi Sumatera barat)
- Timur : Kota Pekanbaru, Kabupaten Siak dan Kabupaten

### Pelalawan

Kabupaten Kampar dilalui oleh dua buah sungai besar dan beberapa sungai kecil, diantaranya sungai kampar panjang lebih kurang 413,5 km dengan kedalaman rata – rata 7,7 m dan lebar rata-rata 143 meter. Seluruh bagian sungai ini termasuk dalam Kabupaten Kampar yang meliputi kecamatan XIII Koto Kampar, bangkinang, Bangkinang Barat, Kampar, Siak Hulu, dan Kampar Kiri. Selain Itu, Terdapat sungai Siak bagian hulu yang panjangnya lebih kurang 90 Km dengan kedalaman rata-rata 8 –12 meter yang melintasi kecamatan Tapung. Sengai-sungai besar terdapat di kabupaten Kampar Ini sebagian masih berfungsi baik sebagai sarana perhubungan, sumber air bersih, budidaya ikan, maupun sebagai sumber

energi listrik (PLTA koto panjang). Saat ini Kabupaten Kampar Memiliki 21 Kecamatan, Yaitu :

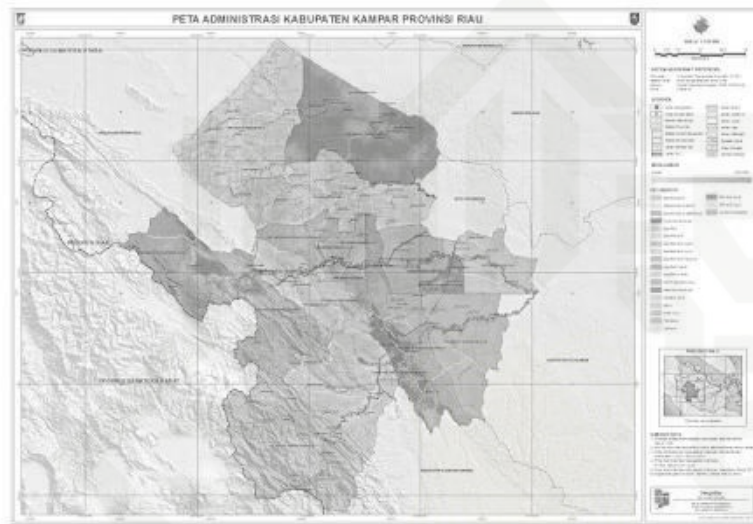
1. Bangkinang
2. Bangkinang Barat
3. Banginag Seberang
4. Gunung Sahilan
5. Kampar
6. Kampar Kiri
7. Kampar Kiri Hilir
8. Kampar Kiri Hulu
9. Kampar Timur
10. Kampar Utara
11. Perhentian Raja
12. Rumbia Jaya
13. Salo
14. Siak Hulu
15. Tambang
16. Tapung
17. Tapung Hilir
18. Tapung Hulu
19. XIII Koto Kampar
20. Kampar Kiri Tengah
21. Koto Kampar Hulu

**Hak Cipta Diindungi Undang-Undang**

1. Dilarang mengutip sebagian atau seluruh karya tulis ini tanpa mencantumkan dan menyebutkan sumber:
  - a. Pengutipan hanya untuk kepentingan pendidikan, penelitian, penulisan karya ilmiah, penyusunan laporan, penulisan kritik atau tinjauan suatu masalah.
  - b. Pengutipan tidak merugikan kepentingan yang wajar UIN Suska Riau.
2. Dilarang mengumumkan dan memperbanyak sebagian atau seluruh karya tulis ini dalam bentuk apapun tanpa izin UIN Suska Riau.

Hak Cipta Diindungi Undang-Undang

1. Dilarang mengutip sebagian atau seluruh karya tulis ini tanpa mencantumkan dan menyebutkan sumber:
  - a. Pengutipan hanya untuk kepentingan pendidikan, penelitian, penulisan karya ilmiah, penyusunan laporan, penulisan kritik atau tinjauan suatu masalah.
  - b. Pengutipan tidak merugikan kepentingan yang wajar UIN Suska Riau.
2. Dilarang mengumumkan dan memperbanyak sebagian atau seluruh karya tulis ini dalam bentuk apapun tanpa izin UIN Suska Riau.



**Gambar 4. 2 Peta Wilayah Kabupaten Kampar**

Sumber: tata pemerintahan kabupaten kampar

### 4.1.3 Gambaran Umum Kabupaten Rokan Hulu

Rokan Hulu merupakan kabupaten di provinsi Riau, yang dibentuk berdasarkan Undang-Undang Nomor 53 Tahun 1999. Tentang pembentukan kabupaten pelalawan, kabupaten Rokan Hulu, Kabupaten Rokan Hilir, Kabupaten Karimun, Kabupaten Natuna, Kabupaten Kuantan Sengingi, Dan Kota Batam. Kabupaten Rokan Hulu terletak dibarat laut pulau Sumatera pada 100-10152 bujur Timur 0 15 -1 30 Lintang Utara. Kabupaten yang diberi julukan Negeri Seribu Suluk ini mempunyai luas wilayah 7.449,85 km dengan batas wilayah sebagai berikut :

Hak Cipta Dilindungi Undang-Undang

1. Dilarang mengutip sebagian atau seluruh karya tulis ini tanpa mencantumkan dan menyebutkan sumber:

a. Pengutipan hanya untuk kepentingan pendidikan, penelitian, penulisan karya ilmiah, penyusunan laporan, penulisan kritik atau tinjauan suatu masalah.

b. Pengutipan tidak merugikan kepentingan yang wajar UIN Suska Riau.

2. Dilarang mengumumkan dan memperbanyak sebagian atau seluruh karya tulis ini dalam bentuk apapun tanpa izin UIN Suska Riau.

Utara : Provinsi Sumatera Utara dan Kabupaten Rokan Hilir  
Barat : Provinsi Sumatera Utara dan Sumatera Barat  
Timur : Kabupaten Kampar, Bengkalis dan Siak  
Selatan : Provinsi Sumatera Barat

Kabupaten Rokan Hulu berada pada ketinggian 70-86 meter dari permukaan laut. Disebelah barat Kabupaten mempunyai kontur tanah yang bergelombang yang mempunyai bagian pegunungan bukit barisan (15%) sedangkan sebagian besar lainnya (85%) merupakan daerah rendah yang subur, terdapat tiga buah sungai besar yaitu sungai Rokan Kiri, sungai Rokan Kanan dan Sungai Sosah.

Penduduk di Kabupaten Rokan Hulu berjumlah 552.558 jiwa dan luas wilayah 7.449.85 km, dan memiliki macam suku dan ragam budaya, sebagian besar merupakan keturunan suku Melayu Rokan dan Mandailing. Selain itu terdapat pula Suku Minang Kabau, Jawa, Sunda dan masih terdapat adanya masyarakat terasing yaitu : suku Bonai

Secara administrasi Kabupaten Rokan Hulu terdiri dari 16 Kecamatan, yaitu :

1. Kecamatan Ujung Batu
2. Kecamatan Rokan IV Koto
3. Kecamatan Rambah
4. Kecamatan Tambusai
5. Kecamatan Kepenuhan
6. Kecamatan Kunto Darussalam
7. Kecamatan Rambah Samo
8. Kecamatan Rambah Hilir

**Hak Cipta Diindungi Undang-Undang**

1. Dilarang mengutip sebagian atau seluruh karya tulis ini tanpa mencantumkan dan menyebutkan sumber:
  - a. Pengutipan hanya untuk kepentingan pendidikan, penelitian, penulisan karya ilmiah, penyusunan laporan, penulisan kritik atau tinjauan suatu masalah.
  - b. Pengutipan tidak merugikan kepentingan yang wajar UIN Suska Riau.
2. Dilarang mengumumkan dan memperbanyak sebagian atau seluruh karya tulis ini dalam bentuk apapun tanpa izin UIN Suska Riau.

9. Kecamatan Tambusai Utara
10. Kecamatan Bangun Purba
11. Kecamatan Tandun
12. Kecamatan Kabun
13. Kecamatan Pagaran Tapah Darussalam
14. Kecamatan Bonai Darussalam
15. Kecamatan Kepenuhan Hulu
16. Kecamatan Pendalian IV koto



**Gambar 4. 3 Peta Wilayah Kabupaten Rokan Hulu**